





Альбом

А.А. Баркова

Буддийская иконография из собрания Музея имени Н.К. Рериха

Публикуется к 100-летию со дня рождения Ю.Н. Рериха

Едва ли будет преувеличением утверждать, что в тибетском и центрально-азиатском буддизме иконография играет роль более значимую, чем в любой другой религии. Вся символика буддизма, все без исключения философские понятия воплощаются иконографически, что и делает тибетскую картину объектом не только религиозного поклонения, но и медитации. Согласно учению основателя ламаизма Цзонхавы, искусство должно служить высокой цели — учить людей добродетели и мудрости и тем способствовать благу народа. В буддийском искусстве нравственные требования предъявляются не только к художнику, но и к заказчику картины.

Корни тибетского искусства уходят в Древнюю Индию, а также в Китай. Ю.Н. Рерих в своей книге «Тибетская живопись»¹ отмечал важную роль изучения тибетского искусства как проявления культурных взаимосвязей между государствами древней и средневековой Азии. Формирование тибетского иконографического канона связано с великими достижениями индийской культуры, антропологии, медицины, астрономии, математики, геометрии, логики и философии в едином духовно-нравственном комплексе. Но хотя в основе тибетского канона лежит строгая система пропорций и количественных измерений, построенная на применении точных наук своего времени, его нельзя сводить только к линейке и циркулю. Его сущность — не структура ради структуры, а эстетическая картина мира, понимаемая в единстве духовного и телесного начала.

Образ основателя Учения был и остается центральным в буддийском искусстве, несмотря на все трансформации философской и изобразительной системы. Сцены из жизни Будды² изображаются на картинах, висящих по стенам храмов, так что молящийся, совершая ритуальный обход, как бы проходит с Просветленным весь его жизненный путь. Центральное место среди них занимает изображение Будды в момент Просветления. Достигнув Просветления, Будда коснулся рукою земли, призывая ее в свидетели произошедшего. Эта поза (бхумиспарша-мудра) является наиболее распространенной в иконографии Будды. Другая столь же часто встречающаяся поза — это дхармачакра-павартана мудра, символ Поворота Колеса Закона.

Учение Будды после его ухода в нирвану было сохранено архатами, которые продлили свои жизни и оберегают Закон, скрывшись от людей. Культ архатов чрезвычайно широко распространен по всему буддийскому миру. Молитвы, обращенные к ним, входят в ежедневные религиозные церемонии. Буддийская традиция говорит о шестнадцати великих архатах, изображаемых рядом с Буддой.

Картина³ 1. Три изображения Будды. Перед нами редкий иконографический сюжет. Будда представлен проповедующим и в небесных мирах, и на земле. Согласно сутрам махаяны, Будда не считал возможным открыть людям всё Учение, поскольку они не были подготовлены к его восприятию. Поэтому он изложил людям лишь хинаяну (Малую Колесницу), а махаяну (Великую Колесницу) проповедовал на чудесной горе Гридхракуте великому собранию богов, нагов, гандхарвов и других божеств. Важно отметить, что индийские боги нередко встречаются в буддийской иконографии. Будда никогда не отрицал факта существования каких-либо богов, лишь учил, что поклонение и жертвоприношения им не приближают к спасению.

На этой картине вверху Будда восседает в небесном дворце, принимая подношения от индийского бога-творца Брахмы, подносящего ему Колесо Закона, и громовержца Индры, подносящего шкатулку с драгоценностями. Дворец, в котором они находятся, — китайской архитектуры. Перед тронем Будды находится столик для подношений, на котором стоят дважды по Три Драгоценности и Колесо Закона.

В нижней части картины слева Будда проповедует вось-

ми ученикам в горах. Из восьми учеников двое — в одеждах лам, а не индийских монахов. Окружающие горы прописаны сине-розовыми и зелено-розовыми пятнами в манере, возникшей в Китае в начале первого тысячелетия и заимствованной сначала тибетской, а затем центрально-азиатской живописью.

В нижней части справа Будда проповедует восьми ученикам в саду. Манера написания деревьев восходит к традиции индийской народной миниатюры. Изображение деревьев, унизанных прописанными золотом драгоценностями — неременный атрибут пейзажей райских земель, переходящий, впрочем, и на условные земные пейзажи.

Окантовка тханки имитирует китайский шелк с изображением облаков. Эта традиция возникла в Монголии, где спрос на китайские шелка был чрезвычайно велик, а достать их было трудно. Обычно в таком случае в узор входят изображения не только облаков, но и иероглифов *шоу*, означающих долговечность, долгожительство и вообще являющихся символом благополучия.

Эта картина, написанная в Монголии в начале XX века, является собой яркий пример соединения в буддийском искусстве эстетических традиций Индии, Китая, Тибета, Центральной Азии. Ее уникальная композиция является творческим развитием созданного Цзонхавой иконографического сюжета «отец с сыновьями», где у ног главного божества изображаются два его спутника. Здесь в этой роли выступает Будда, проповедующий махаяну, и Будда, проповедующий хинаяну.

Картина 2. В центре изображен Будда Шакьямуни в позе

¹ Рерих Ю.Н. Тибетская живопись. М., 2001.

² Мы пишем слово «Будда» с заглавной буквы, когда подразумевается Будда Шакьямуни. В прочих случаях слово «будда» является нарицательным. Так же слово «Бодхисаттва» пишется с заглавной буквы, когда речь идет о Майтрейе или о Шакьямуни в перерождениях, предшествующих последнему. В остальных случаях слово «бодхисаттва» обозначает одного из множества бодхисаттв.

³ Тибетские религиозные картины называются тханками или танками (thang-ka), в переводе букв. «знамя». Мы будем употреблять слова «картина» и «тханка» как равноправные.

касания земли. Перед тронном стоят Шарипутра и Маудгальяна. В облаках над головой Будды — Цзонхава, справа бодхисаттва мудрости Манджушри, слева бодхисаттва милосердия Авалокитешвара. Внизу в центре — бодхисаттва силы Ваджрапани, объятый пламенем. Он держит в правой поднятой руке ваджру, на его бедрах тигриная шкура.

Важно отметить символическую стройность композиции картины: триада Шакьямуни с учениками дополняется основной триадой ламаизма — Милосердие, Мудрость и Сила. Тханка, таким образом, отражает идею преемственности изначальной формы буддизма, где объектом культа был сам Просветленный и архаты, и позднейшей формы, где был разработан сложный ступенчатый пантеон бодхисаттв. Изображение Цзонхавы в облаках обусловлено тем, что именно ему принадлежит окончательное формирование представления о том, что разные формы буддизма являются ступенями единой лестницы духовного восхождения.

Окантовка картины в виде имитации красной и желтой полос китайского шелка с облаками и иероглифами *шоу* позволяет утверждать ее монгольское происхождение. Рубеж XIX и XX веков.

Прежде чем перейти к рассмотрению буддийского пантеона во всем его многообразии, следует еще раз подчеркнуть, что мы имеем дело не с собранием богов в собственном смысле этого слова, что для образованного буддиста все эти бесчисленные образы суть не что иное, как персонификация философских и мистических понятий, душевных и психологических состояний человека и т. п. Назначение этих изображений — быть объектом не молитвы, а медитации (что, разумеется, не мешает превращению сложной философской системы в обыкновенное язычество в среде неграмотных кочевников).

Тибетский буддизм воспринял из Индии тантрическое учение и трансформировал его. Понятие «тантра» означает «сокровенное знание»; индуистская и буддийская тантра довольно сильно различаются. В первую очередь это связано с тем, что индийский тантризм предполагает наличие ритуального соития мужчины и женщины, что, разумеется, невозможно в медитативной практике монахов. Тибетский тантризм — это метод, или путь достижения Просветления быстрее, хотя и с великими усилиями, способный привести практикующего к состоянию будды в течение одной жизни. При этом стремление к достижению Просветления является скорее альтруистическим, поскольку, согласно учению махаяны вообще и ваджраяны в частности, чем ближе сущность к Просветлению, тем более она стремится помогать другим идущим этим путем.

Тантрическое учение взяло за основу представление о тождестве микро- и макрокосма, человека и мироздания, поскольку всё возводится к единению двух начал — женского и мужского. В тибетской тантре каждое мужское божество имеет свою божественную супругу-праджню, с которой сливается в вечных объятиях. Еще одной особенностью тибетской тантры является наличие большого числа грозных божеств, представляющих собой воплощение сил, трансформирующих негативные эмоции в мудрость; а также тщательно разработанный ритуал созерцания.

Изображение божеств (идам) в соитии со своей женской ипостасью — праджней — означает, что каждый принцип, персонифицируемый в образе идама, имеет две стороны — активную и пассивную, и только их единение дает возможность духовного роста. Такие изображения по-тибетски называются «яб-юм» («отец-мать»), форма их восходит к индийской храмовой скульптуре, отражавшей мифы о том,

что бог обретает свою подлинную силу только в единении с супругой.

Тантра высшей йоги, доступная только для тех монахов, кто достиг очень высокой ступени духовного развития, постигающих истинную природу вещей независимо от внешних проявлений, занимает исключительную позицию в отношении женщины. Если во всех остальных буддийских текстах, будь то хинаянистские, махаянистские или три другие класса тантр, женщины считаются неспособными достичь Просветления или вообще существами, препятствующими достижению Просветления, то в тантре высшей йоги женщина — воплощение мудрости-праджни — ставится выше мужчины. Лотос — символ мудрости-праджни — служит тронном всем буддийским богам: женское начало — основа основ.

Картина 3. Ваджрадхара, воплощение сущности Просветления. Его главный атрибут — ваджра, символ Просветления, мгновенного озарения, подобного удару молнии. Другой его атрибут — колокольчик, символизирующий мудрость, имманентно пребывающую в мире, сверхзнание «праджня», достигаемое не логически, а интуитивно, в состоянии озарения. Картина работы монгольского художника XVIII века.

Картина 4. Тринадцать форм Ямантаки — «Одолевшего Яму». Он считается гневной ипостасью бодхисаттвы Манджушри, которую тот принял, дабы одолеть разбушевавшегося царя преисподней. На философском уровне эта победа понимается как торжество высшей мудрости над злом, невежеством, страданием и смертью. Культ Ямантаки тесно связан с Цзонхавой, поскольку они оба являются эманациями Манджушри; секта гелукпа находится под покровительством Ямантаки. Иконография Ямантаки свидетельствует о заимствовании некоторых черт Шивы, страшные атрибуты которого

приходят в тибетский буддизм, так или иначе сочетаясь в образах гневных божеств. На их гневных головах три глаза, третий — это глаз, зрящий вышнюю реальность; черта, также пришедшая из шиваизма.

На нашей картине представлена основная ипостась идама, называемая Ямантака Трайодашадева — «Тринадцатибожественный» — поскольку его окружают двенадцать пар божеств. Сам Ямантака изображается в соитии со своей праджней Ваджраветали. Они полностью обнажены (не считая многочисленных украшений) — это символ их свободы от иллюзий и заблуждений. Волосы идама стоят дыбом — это знак его просветленности. Его девять голов соответствуют девяти разделам буддийского канона, его тридцать четыре руки вместе с его духом, речью и воплощенным телом соответствуют тридцати семи аспектам Просветления, два рога символизируют две истины (относительную и абсолютную), шестнадцать ног — шестнадцать аспектов концепции шуни-пустоты. Идам стоит на индийских богах, на человеке, животных и птицах. Центральной парой рук он держит обычные атрибуты гневных божеств — нож григуг и чашу габалу, символизирующие единство мужского и женского начала. Другой атрибут всех гневных божеств — ожерелье из отрубленных человеческих голов — означает победу мудрости над эгоизмом. Пять черепов в диадеме на каждой из его голов — символ преодоления пяти грехов: невежества, жадности, гордости, гнева и любострастия. Картина работы бурятского художника XIX века.

На картине 5 изображены три божества долгой жизни. Эта картина принадлежала семье Рерихов. В центре — Ами-таюс. Бодхисаттва, чье имя означает «Бесконечная жизнь», изображается сидящим в медитации, держа в руках сосуд с эликсиром бессмертия, из которого растет дерево ашока,

считающееся деревом жизни. Следует отметить, что стремление к долголетию не противоречит основе основ буддизма — непривязанности к жизни, поскольку из шести форм бытия (боги, асуры, люди, животные, голодные духи — преты, мученики адов) только воплощение в человеческом теле дает сущности возможность приближаться к Просветлению. Жизнь человека достаточно длинна, чтобы можно было успеть сделать многое на пути духовного роста, но достаточно коротка, чтобы бездействие на этом пути не оказалось роковым. Рождение в теле человека — величайшее благо, которым надлежит активно пользоваться.

Внизу сидят богини Ушнишавиджая и Белая Тара. Картина работы бурятского художника XIX века.

Майтрейя — единственный бодхисаттва, которого признают все без исключения направления буддизма. Будда Грядущего рассматривается и как бодхисаттва (в сутрах) и как будда (в тантрах), чему соответствуют два его иконографических типа. (Следует напомнить, что слово «бодхисаттва» по-разному понимается в хинаяне и махаяне. В хинаяне так называют сущность, которая в дальнейшем станет буддой; соответственно это слово применимо к рассказам о предыдущих перевоплощениях Шакьямуни, а также к Майтрейе. В махаяне бодхисаттва — тот, кто дал обет служения человечеству. Применительно к Майтрейе используются оба значения слова «бодхисаттва».)

В настоящее время бодхисаттва пребывает на небе Тушита, где его спутниками являются бодхисаттвы Манджушригарбха и Акашавимала, которые в земной жизни были Цзонхавой и Атишей. Столь тесная связь Бодхисаттвы с этими учителями объясняется тем, что сначала в Атише, а потом в Цзонхаве сливаются два духовных потока, идущие от Будды Шакьямуни — «широкая действенная традиция», во-

площенная в Майтрейе, и «глухая созерцательная традиция», воплощенная в Манджушри. Основная поза рук Майтрейи — дхармачакра-правартана мудра. Его основные атрибуты — Колесо Закона, ступа и сосуд в виде чайника с носиком (кундика), символизирующий его будущее рождение в семье брахмана. Обычно атрибуты располагаются на лотосах и цветах нага по бокам Бодхисаттвы. Наиболее популярная поза Майтрейи — бхадрасана («поза благой воли») со спущенными с трона ногами; реже он изображается сидящим в падмасане («позе лотоса») или стоящим.

На картине 6 видим Майтрейю на небе Тушита.

В пространстве свитка парит золотой круг, окантованный по краям радугой. Радуга — это символ пути в небесные миры, входа или моста в райские земли. Радугой иногда окружается сияние будд или бодхисаттв, однако в иконографии Майтрейи радуга — непреходящий признак, позволяющий идентифицировать Бодхисаттву при отсутствии других. В верхней части круга Майтрейя в форме бодхисаттвы сидит на лотосовом троне перед золотым дворцом. Тело Майтрейи золотого цвета, что символизирует Просветленную сущность. Подле трона — бодхисаттвы Манджушригарбха и Акашавимала, а также еще шесть божеств. В малых дворцах по бокам находятся Будда Шакьямуни и бодхисаттва Манджушри. Нижнюю половину круга занимает сад. Дворец от сада отделяют воды; слева в них обнаженный желтый Майтрейя поливает из сосуда кундика людей, дабы смыть с них грехи и омрачения. В центре восседает золотый Майтрейя; на его лотосах стоят Колесо Закона и кундика. Перед тронем Майтрейи находится пруд, где из лотосов рождаются праведники. Окружение Майтрейи — восемь бодхисаттв и множество учеников и монахов. В центре нижней части золотого круга — в облаках

Цзонхава с учениками. Справа летит объятый пламенем шестирукий Махакала, рядом с которым левитирует благочестивый аскет. Слева три апсары (небесные танцовщицы). Картина отпечатана с доски, вероятно, тибетской работы. Живопись кисти бурятского художника, исключительно яркая и красочная, конца XIX — начала XX века.

Картина 7 представляет собою воссозданное знамя Центрально-Азиатской экспедиции Рерихов. Прежде чем анализировать ее, мы коснемся истории знамени экспедиции как такового⁴.

Общеизвестна фотография Н.К. Рериха со знаменем в руке, которое обычно называют тханкой Шамбалы. В начале XX века, когда вся Центральная Азия была охвачена мессианскими устремлениями, образ Ригдена, воинственного царя Шамбалы, и Майтрейи, Будды Грядущего, слились в единый. Многочисленные подтверждения тому мы находим в работах Н.К. Рериха⁵ и дневниках участников экспедиции. Н.К. Рерих в «Шамбале Сияющей», написанной в форме диалога автора с ламой, вкладывает в уста ламы слова о владыке Шамбалы Ригден Джапо, его могуществе и возможностях, на что герой задает вопрос: «Лама, мне кажется, что ты говоришь о Майтрейе, не правда ли?», а лама отвечает: «Если Ригден Джапо и Благословенный Майтрейя для тебя одно и то же лицо — пусть будет так. Я этого не утверждал»⁶. Это объединение представлений о Шамбале и Майтрейе привело к тому, что картину с изображением Будды Грядущего стали называть тханкой Шамбалы. В своем дневнике «Алтай — Гималаи» Н.К. Рерих повествует о создании картины, прошедшей с ними Экспедицию⁷.

Проблема идентификации Майтрейи здесь крайне сложна,

поскольку он лишен всех своих атрибутов. Что же позволяет нам (вслед за Ю.Н. Рерихом) утверждать, что перед нами не Шакьямуни, а Майтрейя? Первый признак — радужная дуга внешнего круга сияния, роль которой в иконографии Майтрейи мы отмечали выше. Второй, и главный, признак — пруд с праведниками перед его троном. Этот пруд является главным признаком запредельных миров и потому никак не может быть связан с Шакьямуни, проповедь которого была в земном мире. Однако любопытно, что пейзаж на этой картине не похож на обычное изображение «чистых земель», соответствуя скорее условному земному. Возможно, так художники передавали ландшафт Шамбалы — страны, где земной и высший миры встречаются. Следует указать на пару оленей на левой горе. Согласно буддийским легендам, олень и лань были первыми свидетелями Просветления Будды Шакьямуни или его первой проповеди в Оленьем парке около Бенареса. Изображение этих оленей возле трона Майтрейи означает, что его первая проповедь произойдет там же. Трон Майтрейи поддерживают четыре льва, символизирующие бесстрашие на пути Просветления. На львином троне (симхасане) покоится лotosовый трон, на нем — лунный диск, на котором и восседает Будда Грядущего.

Спинка трона представляет собою символическое изображение парамит — степеней духовного совершенства. Символическое воплощение парамит на спинке трона будд описывается так: орел Гаруда — щедрость, девушки-нагини — стойкость, чудовище макара — терпимость, мальчик на однорогом олене — мужество, слон — медитация, лев — праджня. В самом низу картины изображены семь символов чакравартин — царя-миродержца: Коле-

со Закона, чинтамани, белый слон — символ верховной власти, конь — символ неутомимости солнца, супруга, обмахивающая царя во время сна веером, министр царской казны и военачальник. Эти семь символов являются атрибутом будды, поскольку считается, что духовная мощь Просветленного превышает власть царя-миродержца. Картина написана московской художницей Альвдис Н.Н. Рутизн в 1997 году и подарена ею Музею им. Н.К. Рериха.

Бодхисаттва милосердия Авалокитешвара почитается чрезвычайно широко. Согласно легенде, он дал обет не уходить в нирвану, пока есть в мире хоть одно живое существо, нуждающееся в спасении. Тибетцы верят, что он принял особый обет — освободить их народ от омрачений и сделать их страну сияющей счастьем. Согласно тибетским легендам, Авалокитешвара был божественным прародителем тибетцев. Другой заслугой Авалокитешвары мифы называют появление в бесплодном Тибете зерен ячменя и других злаков, которые Авалокитешвара бросил в землю, когда прародителям народа грозила гибель от голода.

В коллекции музея есть две картины, представляющие Авалокитешвару в его классической форме Экадашамукха Авалокитешвара («Одиннадцатиглавый Бог, который смотрит вниз»). Относительно этой формы существует легенда. На протяжении многих эпох Авалокитешвара трудился для того, чтобы все существа вышли из цепи перевоплощений. Однако он увидел, что страдания в мире не уменьшаются, и это потрясло его так, что его голова раскололась на тысячу кусков. Дхьяни-будда Амитабха собрал эти куски воедино, сделав из них десять голов, а сверху добавил собственную, посоветовав при этом избрать другой путь для достижения цели. И тогда

⁴ Детально этот вопрос рассмотрен в статье: Баркова А.Л. Символ победы Духа: О знамени Центрально-Азиатской экспедиции Рерихов // Человек. 1999. № 5.

⁵ Рерих Н.К. Избранное. М., 1979. С. 163—166.

⁶ Рерих Н.К. Шамбала. М., 1994. С. 26.

⁷ Рерих Н.К. Алтай — Гималаи. Рига, 1992. С. 66.

возникла гневная ипостась Авалокитешвары — Махакала, борющийся против негативных сил состраданием и разрушающий препятствия на праведном пути. Голова Махакалы венчает девять милостивых ликов Авалокитешвары.

На **картине 8**, принадлежащей семье Рерихов, мы видим бодхисаттву Авалокитешвару в одиннадцатиглавой и восьмирукой форме. Обратим внимание на стилизованно изображенную шкуру газели, перекинутую через его левое плечо. Его лотосовый трон растет из озера, на берегах которого сидят Белая и Зеленая Тары. В облаках видим Ваджрадхару (в центре), Амитабху слева и Шакьямуни справа. Картина работы монгольского художника XVIII века, потемневшая от времени.

Бодхисаттва Манджушри — воплощение мудрости, на картинах изображается в виде шестнадцатилетнего юноши, поскольку буддийская мудрость — результат не умудренности годами, а озарения, позволяющего сразу проникнуть в сущность бытия. Такая мудрость и освобождение от страданий — одно и то же.

На **картине 9** Манджушри изображен в окружении своих ипостасей. В центре — Манджушри в своей обычной форме: его тело оранжево-желтого цвета, что связано с его именем, означающим «Славный сиянием», в правой руке он держит пламенеющий меч, отсекающий мрак невежества, в левой — лотос, на котором лежит книга Праджняпарамитасутры. Обращает на себя внимание такая иконографическая редкость, как отсутствие лучей в синем круге сияния за спиной бодхисаттвы. Его окружение составляют четыре ипостаси Манджушри. Тханка обильно прописана золотом; эта пропись хорошо сохранилась, хотя краски потемнели от времени. Работа монгольского художника XVIII века.

Картина 10 принадлежала к числу личных тханок Е.И. Рерих,

подаренных ей Учителями. На этой картине изображен Белый Манджугхоша (Манджушри) с окружением. Белый Манджугхоша находится в центре, его правая рука в мудре щедрости (варада), левая у груди в мудре поучения (витарка), в обеих руках он держит лотосы, на которых стоят меч и книга. Вверху над бодхисаттвой находятся три божества долгой жизни — Амитаюс, Ушнишавиджая и Белая Тара. Внизу — два трудноопределимых божества. Внизу в центре — желтый бог богатства Кубера. Тханка тибетской работы XIX века, исключительно красиво написанная.

Популярность Тары, Спасительницы, невозможно переоценить. Ее культ восходит к почитанию богини-матери, универсальной защитницы, оберегающей все живое. На глубинном уровне признаком защищающей ипостаси богини-матери является бинарность, поэтому закономерно, что Тара присутствует в окружении божеств обычно сразу в обеих своих ипостасях — Белой и Зеленой. Белая Тара символизирует исключительную чистоту и трансцендентную мудрость, а также является богиней долгой жизни. Белая Тара всегда изображается с семью глазами мудрости (три на лице, глаз на каждой ладони и ступне), ее тройной лотос символизирует либо три ступени познания (бутон — *авидья*, невежество, полураспустившийся — *виджняна*, логическое знание, цветущий — *праджня*, интуитивное знание), либо будд прошлого, настоящего и будущего.

Картина 11. Белая Тара с окружением. Богиня изображена в центре в своей обычной ипостаси, сияние вокруг ее тела обрамлено листьями и двумя цветами. Ее окружение составляют Цзонхава и двое учеников (вверху), гневный бодхисаттва Ваджрапани, дхармапалы Кубера и Хаягрива (внизу). Тханка классической бурятской работы конца XIX — начала XX века.

Картина 12 представляет нам редкую ипостась богини Ситатапатры — Тары с белым зонтом. Эта тханка из личного собрания Е.И. Рерих, подарок Учителей. В отличие от своей тысячеглавой ипостаси, здесь богиня изображена чрезвычайно скромно: левой рукой она держит зонт, правая лежит на колене, кисть руки отогнута вправо в благословляющем жесте. Совершенно необычна для милостивых богов такая деталь иконографии, как пламенеющий внешний круг сияния. Перед богиней лежат три горки драгоценных камней.

Белый зонт, который держит богиня, входит в число восьми благих эмблем. Согласно легенде, когда Шакьямуни пребывал еще аскетом и был страшно истощен, женщина по имени Суджата поднесла ему молока и будущий будда увидел на его поверхности отражение восьми символов (Колесо Закона, лотос, бесконечный узел, белый зонт, штандарт победы, золотые рыбки, раковина и сосуд) и понял, что это знак того, что он близок к своей цели.

Авторитет гуру — духовного наставника, ламы — монаха, достигшего высших ученых степеней, был в буддизме всегда велик. Однако Лобсангом Дагпой, называемым по месту рождения Цзонхавой, почитание духовного наставника было возведено на такую высоту, что учение Цзонхавы стали именовать ламаизмом. Созданная Цзонхавой секта гелукпа («школа добродетели») быстро оттеснила все другие секты тибетского буддизма, достигнув духовной и политической власти в Тибете, а также распространившись по всей Центральной Азии. Не стоит забывать о том, что Далай Лама, ныне воспринимаемый как духовный лидер всего буддийского мира (или хотя бы всего тибетского буддизма) является формально лишь главой гелукпы — одной из пяти тибетских сект.

Не было такой области буддизма, которой не коснулся бы в своих трудах Цзонхава. Он

систематизировал всё: от философии и устройства монашеской общины до тантр и иконографии (в частности, им была разработана столь распространенная композиция «отец с сыновьями», где два божества-спутника изображаются у подножия трона главного божества). При этом сам Великий Реформатор осознавал себя скорее реставратором, возрождающим изначальное, неискаженное Учение.

В «Ступенях пути Просветления», основном труде Цзонхавы, сформулирована чрезвычайно важная для ламаизма идея, которая была намечена в трудах великого Атиши: это представление о хинаяне, махаяне и ваджраяне как о трех ступенях на пути Просветления. Здесь следует еще раз напомнить, что тибетский буддизм утверждает, что Будда Шакьямуни при жизни проповедовал *всё* Учение, однако людям сообщал только хиаяну, махаяну преподавал по преимуществу нагам, ваджраяну — божествам и тогдашнему царю Шамбалы Сучандре, и людям эти тексты становятся доступными лишь тогда, когда приходит время. Благодаря тому, что все три Колесницы освящены авторитетом Будды, современный буддизм воспринимается как целостное явление, а не ряд противоборствующих направлений. Три уровня развития людей (невежественный, стремящийся к личному просветлению и ищущий спасения для всех) соотносятся с тремя уровнями Учения, однако соотношение это не прямое: люди первого уровня пребывают в невежестве, второго уровня — исповедуют хиаяну, третьего — махаяну и затем ваджраяну.

Картину 13 можно условно назвать «Эманация Учения». Структура этой картины (к сожалению, сохранившейся в очень плохом состоянии) отражает чрезвычайно глубокие философские идеи. Однако прежде чем рассмотреть эти идеи, необходимо разобрать иконографию картины как та-

ковую. Вверху в центре изображен Будда Шакьямуни в своей обычной ипостаси. Вправо от него идет линия серо-синих облаков, соединяющих образ Будды с небом Тушита, помещенным в верхнем правом углу картины. В раю Тушита во дворце сидит Майтрейя в ипостаси бодхисаттвы. Его ноги спущены с трона, его руки в дхармачакра-правартана мудре. Майтрейя окружен шестью бодхисаттвами и четырьмя монахами. Линия бело-оранжевых облаков идет от рая Тушита к изображению Цзонхавы в центре. Великий Реформатор изображен вместе с учениками в их обычной форме. Нижнюю часть тханки занимает изображение земного мира. В правом углу — коленопреклоненный монах держит в руках ступу. В центре — столик с подношениями. В левом углу — дхармапала Яма со своей сестрой Ями.

Эта картина отражает представление о членении мироздания на три уровня — камадхату, рупадхату и арупадхату. Мир арупадхату, мир чистого знания, персонифицирован здесь в образе Будды. Линия передачи Учения символизируется облаками, идущими к раю Тушита, из арупадхату в рупадхату. Миру рупадхату, сфере форм, на этой картине соответствует небо Тушита и бодхисаттва Майтрейя. Рупадхату — обитель не только бодхисаттв, но и существей, близких к Просветлению, что на нашей картине передано образами монахов в свите Майтрейи. Мир страстей камадхату — это земной мир. Для живущего в нем есть два пути: путь невежества и бесконечных перерождений, оставляющий человека во власти царя смерти Ямы, и путь духовного роста, дающий возможность вырваться за пределы камадхату, этот путь символизируется изображением монаха.

Для того, кто находится в камадхату, он — единственная реальность. Но для ступившего на путь избавления от страданий, по мере продвижения по нему, рупа- и арупадхату ста-

новятся реально существующими. Для бодхисаттвы же реальны все три мира в том смысле, что он может спуститься в кама- и рупадхату, дабы помочь находящимся там. Это и воплощает в себе центральный образ Цзонхавы, не принадлежащий ни к одному из трех уровней, но проникающий сквозь все. Картина работы тибетского художника XVIII века.

Картина 14 представляет классический сюжет «Цзонхава с учениками». Эта тханка из личной коллекции Рерихов. Обращает на себя внимание необычная форма шапок учеников Цзонхавы, а также изображение за их спинами сияния вместо тронов. Рисунок картины несомненно монгольский, а колорит заставляет предполагать, что она была расцвечена в Бурятии в XIX веке.

Дхармапалы («защитники Закона») — это гневные божества, повергающие врагов буддизма, причем не только людей, враждебно настроенных к Учению, но и злых духов, незримые силы, мешающие буддистам следовать по Пути. Культ дхармапал очень популярен, так как в народе устойчиво бытует мнение, что молитвы, обращенные к гневным божествам, эффективнее, чем обращенные к милостивым. Иконография дхармапал корнями уходит в Индию, в культ Шивы и его супруги Кали. Божества изображаются низкорослыми, мускулистыми, их оскаленные пасти готовы проглотить врагов веры, их злобные лица выражают отвращение к мирским благам, их могучие мускулы означают способность победить зло.

Дхармапала Джамсаран был добуддийским тибетским и монгольским богом войны. На его иконографию, возможно, оказал влияние образ китайского бога войны Гуан-Ди. Его монгольское имя Бегдзе означает «скрытая кольчуга» и связано с его иконографией: поверх доспехов надет халат. Он был объявлен в 1570 году главным защитником далай лам, а также покровителем монастыря Та-

ши-Лунпо, поэтому все панчен-ламы совершают ритуалы в его честь. Он также охранитель казны тибетского правительства.

На **картине 15** Джамсаран изображен в своей обычной ипостаси: в поднятой правой руке он держит меч, рукоятью которому служит скорпион; в левой — легкие и сердце врага веры, под мышкой — бунчук с трезубцем, лук и стрелу. С плеч свисает ожерелье из отрубленных человеческих голов. Он попирает ногами человека и зеленую лошадь. Черты его лица

искажены гневом, три его глаза пылают ненавистью ко всем врагам Учения.

Вайшравана («Хорошо слышащий»), он же Кубера — единственный мирный бог среди дхармапал. Его образ восходит к индийскому богу горных сокровищ Кубере, который отеснил в Тибете бога богатств Норлха. На **картине 16** изображен Вайшравана и его восемь сыновей. Облаченный в доспехи бог богатства восседает на белом льве; он держит мангусту и знамя. Над Вайшраваной —

Ваджрапани. Вокруг — сыновья Вайшраваны. Картина бурятской работы XIX века.

Таким предстает перед нами непривычный европейскому человеку пантеон тибетского буддизма, воспринятого монгольскими народами. Для неграмотного кочевника это именно многобожный языческий пантеон, но образованные ламы знают, что все эти божества суть персонификации духовных энергий, способствующих трансформации личности на ее пути к Просветлению.

СЛОВАРЬ ТЕРМИНОВ

Авалокитешвара — *бодхисаттва* милосердия, составляющий вместе с *Манджушири* и *Ваджрапани* основную триаду ламаизма. Воплощением Авалокитешвары считаются далай-ламы.

Амитабха — *дхьяни-будда*, владыка западного рая Сукхавати, глава семейства падмы (лотоса), в которое входит *Авалоки-тешвара*. Его земное воплощение — *Будда Шакьямуни*. Из него эмануируют *панчен-ламы*.

Амитаюс — божество долголетия.

Апсары — небесные танцовщицы и музыкантши, пришедшие в буддизм из индуизма, где они выступали как райские гетеры, обольстительницы мудрецов.

Архат — *скрт.* «достойный» — ученик *Будды*, святой, не подверженный перерождению, проповедующий Учение.

Асуры — в индийской мифологии — старшие братья богов, ведущие с ними непрерывные войны.

Атиша (982—1054) — великий индийский миссионер, считается эманацией *бодхисаттвы Манджушири*. Принес в Тибет систему *Калачакры*, основал школу кадампа. Основной заступой Атиши тибетцы считают то, что он «снова и навсегда принес в страну истинное учение Шакьямуни», т. е. очистил тибетский буддизм от искажений. Считается, что после смерти он стал *бодхисаттвой* Акашавималой.

Бодхисаттва (*скрт.*) — изначально: сущность, принявшая решение стать *буддой*; впоследствии: сущность, давшая обет не уходить в нирвану, пока страдают живые существа. Как имя собственное применимо к *Будде Шакьямуни* в рассказах о его предшествующих воплощениях и (иногда) к *Майтрейе*.

Брахма — один из верховных индийских богов, творец мира. Изображается золототелым и четырехглавым.

Будда — *скрт.* «пробужденный», «Просветленный» — как имя собственное применимо к Будде *Шакьямуни*. Как нарицательное означает любую просветленную сущность.

Ваджрапани — *скрт.* «рука, держащая ваджру» — *бодхисаттва*, воплощение силы. Единственный из основных *бодхисаттв*, изображаемый гневным. Иногда считается гневной формой *Манджушири*.

Ваджраяна — «Алмазная Колесница», «молниеносный путь спасения» — возникшая в Тибете в конце I тыс. н. э. система учений и духовных практик, позволяющая достичь Просветления даже в сегодняшней жизни. Учение ваджраяны также именуют ламаизмом.

Габала — чаша, сделанная из человеческого черепа, атрибут гневных божеств. В реальной практике для изготовления таких чаш берется череп умершего праведного человека, который затем оправляют в серебро.

Гандхарвы — в индийской и буддийской мифологии небожители, божественные музыканты.

Гаруда — мифический орел. В индуизме — ездовое животное бога Вишну, в буддизме — символ духа, стремящегося к Просветлению.

Григуг — изогнутый ритуальный нож с рукоятью в виде ваджры, атрибут гневных божеств. Пара григуг и *габала* являются аналогом пары *ваджра* и *лотос*, символизируя единение двух начал Вселенной.

Джамсаран (другое имя — Бегдзе, «скрытая кольчуга», также Улаан Сахиус, «красный защитник») — *дхармапала*. Добуддийский бог войны, ставший одним из охранителей Учения. Пожирет легкие и сердце врага веры.

Дхармапала — *скрт.* «защитник закона» — общее название для гневных божеств-охранителей, уничтожающих врагов веры (главным образом, не на физическом, а на духовном уровне). Другое их название — «докшиты», «ужасные палачи». Им посвящена мистерия цам. В группу восьми главных дхармапал входят также *идамы Ямантака* и *Хаягрива*, что свидетельствует о размытости границ между классами гневных божеств.

Дхармачакра-правартана мудра — *скрт.* «мудра Поворота Колеса Закона» — руки на уровне груди ладонями друг к другу, большой и указательный пальцы соединены.

Дхьяни-будды — абсолютные будды, из которых эмануируют все остальные божества.

Идам — тиб. «желанный бог» — название одного из высших классов божеств, покровителей какой-либо системы *тантр*, а также личного бога-покровителя, объекта медитативной практики.

Индра — в индийской мифологии бог-громовержец.

Кубера — индийский и буддийский бог богатства. Его другое имя — Вайшравана.

Лотос — *скрт.* «падма» — символ мудрости. В паре с *ваджрой* воплощает женское начало мира.

Майтрейя — *бодхисаттва*, будда будущего. В начале XX века отождествлялся с *Ригден Джапо*.

Манджушри — *скрт.* «славный сиянием» — *бодхисаттва* мудрости. Его эманацией считается *Цзонхава*.

Маудгальяна — *архат*, один из ближайших учеников Будды.

Махаяна — «Великая Колесница», «широкий путь спасения» — форма буддизма, возникшая в начале нашей эры, в ней ставится акцент не на личном спасении монаха, а на заботе о духовном росте мирян, которые получают возможность приблизиться к Просветлению, не разрывая мирских уз.

Наги (женский род — *нагини*) — в индийской и буддийской мифологии божества в облики змей или полулюдей-полузмей. Отношение к ним двойственное: они могут персонифицировать как негативные понятия (злость), так и сокровенную мудрость. Наги живут в подводных дворцах, властвуя как над земными, так и над небесными водами. Считается, что Будда преподавал *махаяну* нагам и впоследствии философ Нагарджуна добыл у царя нагов эти тексты.

Нирвана — *скрт.* «угасание» — состояние достижения однобытия с миром в момент Просветления.

Падмасана — *скрт.* «поза лотоса» — божество сидит, положив ступни ног на колени.

Панчен-лама — высший авторитет в духовных вопросах,

эманация *дхьяни-будды Акшобхьи*. По монастырю Таши-Лунпо называется также таши-ламой.

Праджня — *скрт.* «запретельная мудрость», женское начало Вселенной, пассивная ипостась энергии, воплощенной в божестве. Изображается в виде супруги бога. В ритуале символизируется *лотосом*, колокольчиком или *габалой*.

Ригден Джапо — легендарный царь *Шамбалы*, при котором произойдет битва, где будут уничтожены враги Учения Будды.

Ситатапатра-параджита (тиб. Дуккар) — богиня, «мать всех будд». В ее образе сохранились древнейшие черты богини-матери, владычицы сторон света, жизни и смерти, людей и животных. Обычно изображается тысячеглавой, тысячерукой и тысяченогой.

Тантра — учение (и конкретные тексты учения) о тождестве макро- и микрокосма, Вселенной и человека, о мужском и женском начале Вселенной, восходящее к ритуалам богини-матери, включая сексуальные. В тантре «правой руки» (индийской) слияние двух начал мира воплощается в реальном соитии, в тантре «левой руки» (тибетской) оно воплощается символами (*ваджра* и колокольчик, изображения «яблук» и т. п.). Практика тантры позволяет стремительно развивать энергетические возможности человека, благодаря чему он может достичь Просветления даже в сегодняшней жизни, однако неудача грозит смертью.

Тара — *скрт.* «спасительница» — главнейшая буддийская богиня. Основные ее ипостаси — Белая и Зеленая. Белая Тара имеет особые функции богини долголетия, Зеленая Тара — защитница от несчастий и омрачений. Существует также двадцать одна форма Тары.

Тушита — *скрт.* «радостный» — мир, где *бодхисаттва* проводит свою предпоследнюю жизнь, прежде чем спуститься на землю и стать *буддой*.

Ушниша — один из основных признаков будды — возвы-

шение на макушке как знак достигнутого Просветления.

Ушнишавиджая — *скрт.* «побеждающая ушниша» — богиня, воплощающая просветленную мысль всех будд. Вместе с *Амитаюсом* и Белой *Тарой* образует триаду богов долголетия.

Хинаяна — «Малая Колесница», «узкий путь спасения» — название, данное последователями *махаяны* древней школе *тхераваде* (*скрт.* «учение старейших»). Хинаяна — форма буддизма, наиболее близкая к изначальному учению Будды, согласно ей, спасения может достичь только монах, отрешившись от имущества и всех волнений мирской жизни.

Цзонхава (1357—1419) — Великий Реформатор тибетского буддизма, создатель школы *гелукпа*. Считается, что после смерти он стал *бодхисаттвой* Манджушригарбхой, а в будущем придет в мир как будда Симханада.

Чакравартин — *скрт.* «Вращающий Колесо [Закона]» — в индийской мифологии титул царя, объединившего под своей властью всю землю. Символика чакравартина перешла в буддизм как знак того, что духовная власть будды превосходит светскую власть такого царя.

Шамбала — легендарная страна в Гималаях, неразрывно связанная с учением *Калачакры*. Из царей Шамбалы наиболее известны Сучандра и *Ригден Джапо*.

Шарипутра — *архат*, один из ближайших учеников Будды.

Яма — пришедший в буддизм из индуизма бог смерти, *дхармапала*. К индийскому мифу восходит его изображение вместе с сестрой Ями. Обычай изображать Яму с головой быка или стоящим на быке отражает общечеловеческое отождествление бога преисподней с быком.

Ямантака — *скрт.* «одолевший Яму» — *идам*, гневная форма *Манджушри*, которую тот принял, дабы положить предел истреблению людей, устроенному *Ямой*. Другое имя — *Ваджрахайрава*.



Картина 1. Три изображения Будды



Картина 2. Будда с окружением



Картина 3. Ваджрадхара



Картина 4. Тринадцать форм Ямантаки — «Одолевшего Яму»



Картина 5. Амитаюс, Ушнишавиджая и Белая Тара



Картина 6. Майтрейя на небе Тушита



Картина 7. Тханка Шамбалы



Картина 8. Экадзямукха Авалокитешвара с окружением



Картина 9. Манджушри в окружении своих ипостасей



Картина 10. Сита Манджугхоша с окружением



Картина 11. Белая Тага с окружением



Картина 12. Редкая ипостась богини Ситатапатры — Тафа с белым зонтом



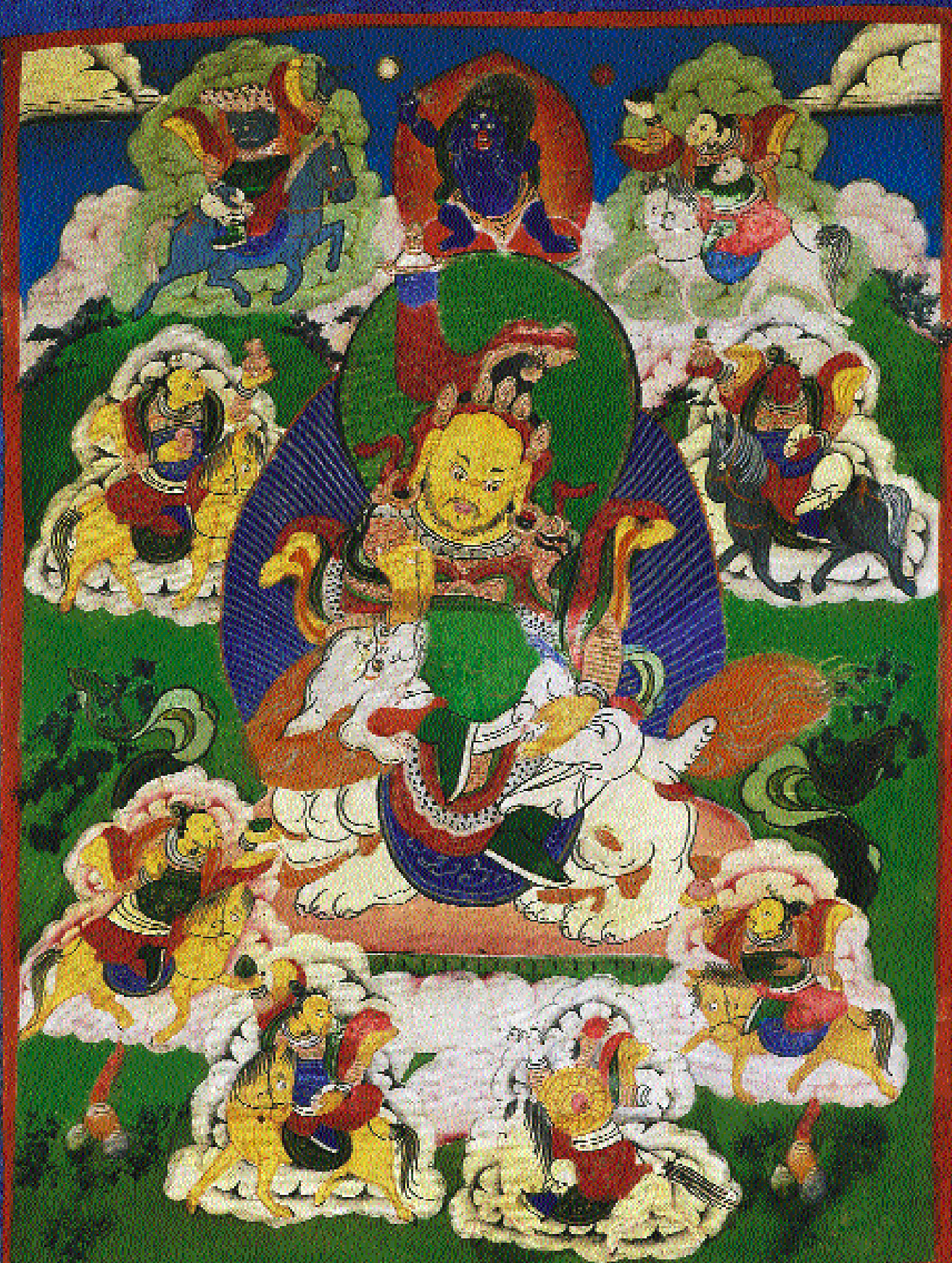
Картина 13. Эманация Учения



Картина 14. Цзонхава с учениками



Картина 15. Джамсаран



Картина 16. Вайшравана и его восемь сыновей