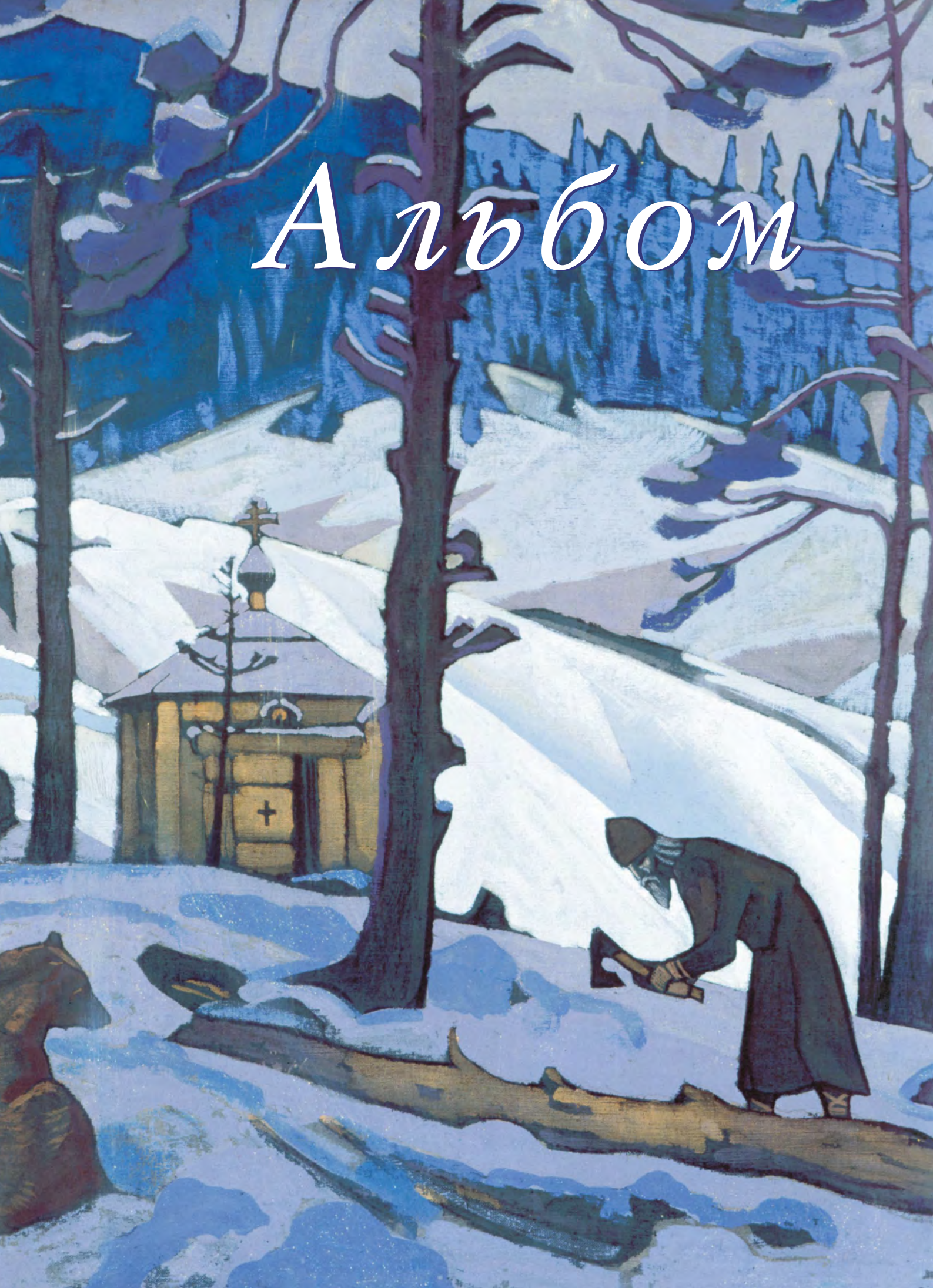



# Альбом





*Т.О. Книжник, И.В. Липская*

# Возвращение бесценных полотен

*НОВЫЕ ПОСТУПЛЕНИЯ В МУЗЕЙ ИМЕНИ Н.К. РЕРИХА*

**В** 2001 году экспозиция Центра-Музея имени Н.К. Рериха пополнилась 32 новыми работами Николая Константиновича, отражающими почти весь творческий путь художника, начиная со вступительных работ в Академии Художеств до знаменитых, хрестоматийно известных в истории искусства полотен. Часть произведений (преимущественно работы раннего периода) была подарена Музеем московскими коллекционерами, остальные приобретены в США у американца Дональда Боллинга, распродающего собрание своего отца Балтазара Боллинга. Ранее эти полотна составляли постоянную экспозицию Нью-Йоркского Музея Николая Рериха, основанного американскими сподвижниками художника в 1923 году в Нью-Йорке и имеющего непростую, можно сказать, трагическую историю. В 1935 году в результате финансово-юридических махинаций его президента, бизнесмена Луиса Хорша, и двух его сообщников здание Музея перешло в исключительное владение мошенника, а спустя пару лет такая же участь постигла и картины Рериха, большая часть которых была попросту пущена с молотка на аукционах.

В конце 1940 — начале 1950-х годов Балтазар Боллинг, американский корреспондент Е.И. Рерих, тесно общавшийся с ее преданными учениками и сотрудниками в США — Зинаидой и Дедлеем Фосдиками и Кэтрин Кэмпбелл-Стиббе, разыскал и выкупил часть этих полотен. «Я счастлива, — писала ему по этому поводу Е.И. Рерих, — ибо Вы будете любить их и они явятся для Вас истинным Благословением. Аура, окружающая их, чудодейственна. Они создавались в любви и почитании, которыми было исполнено сердце творца их, — сердце поэта и художника». Отметим также, что Боллинг принимал участие в покупке нового дома для Музея, возобновившего свою работу только в 1949 году.

Однако вернемся непосредственно к новым поступлениям и познакомимся с ними подробнее. Две копии с рисунков И.И. Шишкина

«Зимний пейзаж. Бурелом» и «Просторы Ладожского озера» (1892) выполнены еще Рерихом-гимназистом, мечтавшим о стезе живописца вопреки воле отца. Уже тогда его руку отличали твердость и уверенность почти сложившегося мастера. Работа «Схимник» (1895) создана уже студентом класса А.И. Куинджи, учившего своих питомцев умению видеть свет и четкости композиционного решения; явное портретное сходство схимника с автором еще раз доказывает, что художник прекрасно владел классической формой портретного жанра. Еще в студенческие годы Рерих задумал картину «Сходятся старцы» (1898), ныне она находится в одном из московских собраний, эскиз к этой работе также стал нашей собственностью.

Среди новых поступлений — три пейзажа Новгородской губернии (1899), исполненные радостным настроением, работа «Тайник» и знаменитая картина «Заклинатель змей» (1910), небольшой эскиз к которой, расчерченный на квадраты для переноса на холст, уже имелся в нашем наследии, полученном в 1990 году от С.Н. Рериха. Картина выполнена акварелью и пастелью. На фоне светлого неба изображен человек в ярком сказочном одеянии, играющий на свирели, а перед ним — изящная змея, зачарованная музыкой.

В 1910-е годы Рерих окончательно отказывается от масла, словно стремясь обрести противовес сумрачному колориту своих ранних произведений. Темпера позволила ему добиться удивительно глубоких, лучистых тонов, которые стали неотъемлемой чертой его полотен, превращая их, по образному выражению русского писателя Леонида Андреева, «в подобие чарующих, священных снов, сближающих смертную душу с миром неземных откровений». Теодор Хеллин, один из биографов Рериха, сравнивал эти краски с «растертыми драгоценными камнями: кораллами, лазуритом, янтарем, изумрудами». Заметим также, что излюбленная художником темпера замечательно оправдала себя в Индии, климат которой отличается большим диапазоном температуры и влажности.

Известно, что Н.К. Рерих проявлял немалый интерес к театрално-декорационной живописи и длительный период работал над оформлением оперных, балетных и драматических постановок, обращаясь к произведениям Н.А. Римского-Корсакова, А.П. Бородина, И.Ф. Стравинского, М. Метерлинка, Г. Ибсена и др. В 2001 году собрание Центра-Музея пополнилось декорациями к драме М. Метерлинка «Принцесса Мален» (1916), «Скандинавским сагам» (1921) и «Весне Священной» — знаменитому балету Стравинского. На обороте последней картины, носящей название «Ода весне» (1912), рукой художника написано: «Игорю Федоровичу Стравинскому на память о нашем детище». Работа, на которой изображены жители языческой Руси в медвежьих шкурах, выполнена в холодной, чуть приглушенной гамме с преобладанием зеленых и желтых тонов.

Живя в Карелии, художник писал преимущественно пейзажи. В картинах «Скалы и утесы» (из серии

«Ладога»), «Северная сага» (1917), «Карельский пейзаж с озером» (1918) запечатлена спокойная, печальная и суровая красота северной природы.

В 1922 году, будучи уже в Америке, Рерих создает свою знаменитую серию «Sancta» («Святые»), состоящую из шести полотен, посвященных православным подвижникам. В письме Елены Ивановны Б. Боллингу есть следующие строки: «Вел[икий] Вл[адика] хочет сохранить серию «Санкта» — это Его любимая серия. Пожалуйста, дорогой Друг, подумайте, как защитить ее. Я буду очень Вам признательна».

Теперь в нашем собрании оказались три работы из этой серии, ровно половина: «И мы видим», «И мы открываем врата», «И мы несем свет». Композиция картины «И мы видим» привлекает к себе наше внимание в первую очередь. Почти все пространство полотна занимает изображение Спаса Нерукотворного, эта икона была очень популярна на Руси еще до монгольского нашествия. Его суровый, всевидящий взгляд словно наблюдает за всем происходящим на земле. Слева во всю высоту картины — стилизованная башня с примыкающей к ней стеной. Работа выполнена в коричневых тонах.

В картине «И мы открываем врата» ясно угадывается архитектурный облик Псково-Печерского монастыря, а вдаль — новгородского храма Спаса Нередицкого. На стенах изображены святые, в том числе Николай Угодник, а сверху — Богоматерь Одигитрия. Монах распахивает тяжелую створку чугунных ворот — и нашему взору открывается классический русский пейзаж, приносящий умиротворение и покой: голубой небесный простор, холмы, залитые солнцем, на одном из которых возвышается одноглавый храм.

Полотно «И мы несем свет» требует внимательно-го рассмотрения. По монастырскому двору почти еще в темноте движется вереница монахов с зажженными свечами в руках. Вспоминаются слова художника: «Лишь принесение света истребит черноту мысли».

Еще одна новая картина под названием «Язык леса» — ярко пылающее зарево заката, сосновый лес, два силуэта — человек в одеянии монаха и рядом с ним медведь, объединенные безмолвным общением. Этой работе близка по замыслу другая картина — «Язык птиц», запечатлевшая восточную девушку и большого яркого попугая, сидящего перед ней на ветке. По мнению художника, человек, соприкасающийся с природой и ее обитателями, впитывающий ее красоты, всегда духовно чище. «Голоса природы звучат для тех, кто вступает в нее с открытым сердцем, доброжелательно», — писал он в статье «Легкие трудности».

Картина «Ведущая» (1924) — самое большое полотно, поступившее в Музей. В нашей коллекции уже имеется небольшой эскиз на ту же тему. Все известные на сегодняшний день варианты этой картины изображают мужчину и женщину, восходящих по крутому горному склону, символизирующему нелегкий жизненный путь. Женщина всегда идет впереди. «Преодолевая преграды, отвергнув всякий страх и со-

мнения, безудержно, неумолимо, героически она ведет искателя подвига к сияющим вершинам», — объяснял картину сам художник. В данном случае персонажи уже преодолели все испытания и долгожданные вершины совсем рядом, недаром лица мужчины и его спутницы внутренне спокойны.

Необычайно интересна работа «Перекресток пути Христа и Будды» (1924), запечатлевшая буддийский монастырь Ше в местечке Лех, через которое проходил Будда в своем странствии на Север, за Истиной. Согласно народным преданиям, несколько столетий спустя там же побывал... Христос. «В Лехе мы опять встретились с легендой о пребывании Христа, — писал в своем путевом дневнике Н.К. Рерих. — Индус-почтмейстер Леха и некоторые ладакцы-буддисты говорили нам, что в Лехе находился недалеко от базара пруд, и теперь существующий, около которого росло старое дерево, под которым Христос говорил проповеди перед своим уходом в Палестину. С другой стороны, мы слышали легенду, рассказывающую о том, как Христос, в юных годах, прибыл с купеческим караваном в Индию и продолжал изучать мудрость в Гималаях. К этой легенде, так широко обошедшей Ладак, Сензиан и Монголию, мы слышали несколько вариантов, но все они утверждали, что в течение лет отсутствия Христос находился в Индии и в Азии». Картина написана в зеленовато-серо-голубых тонах. Безмолвная звездная ночь, лунный свет падает на ступу (буддийский памятник). Вдали на остроконечных вершинах гор виднеются монастыри, свидетели былых времен и хранители древних знаний.

Картина «Арджуна» посвящена герою знаменитого индийского эпоса «Махабхарата», сыну царя Панду, ученику и другу Кришны. В долине Кулу существует легенда о том, что великий Арджуна с помощью вызванной им молнии проложил подземный ход из Нагара в Маникаран, ведущий к горячим источникам. Герой картины изображен стоящим на темно-фиолетовой скале с вытянутыми руками. Ослепительно яркая молния пробивает толщу гор, за которыми видны белые ледники.

Отныне Центр-Музей является владельцем нескольких произведений из другой, не менее знаменитой серии картин Н.К. Рериха — «Знамена Востока», написанной им на маршруте Центрально-Азиатской экспедиции и посвященной великим святым, подвижникам и основателям мировых религий.

Картина «Ойрот — вестник Белого Бурхана» (1925), выполненная в холодном синем колорите, навеяна народной легендой племени ойротов о всаднике на белом коне, время от времени появляющемся в горах Алтая. Всадник этот — посланец Белого Бурхана (Будды), возвещающий о его скором пришествии.

На полотне «Нагарджуна — победитель Змея» (1925) изображен величайший индийский философ Нагарджуна, беседующий на берегу озера Юмцзо со змеиным царем — Нагом. Центром композиции яв-

ляется серо-фиолетовая скала, которую обвивает золотой Наг с тринадцатью головами и священным знаком на теле. Нагарджуна, изображенный у подножия одной из гор, внимательно слушает наставления Мудрого Змея.

Образ Преподобного Сергия Радонежского — один из любимых в литературном и художественном творчестве Н.К. Рериха. «Как бы ни болело сердце русское, где бы ни искало оно решение правды, но имя Святого Сергия Радонежского всегда останется тем прибежищем, на которое опирается душа народа, — писал он в очерке «Душа народов». — <...> Каждое упоминание этого священного имени повелительно зовет нас к непрестанному светлому труду, к самоотверженному созиданию...» На картине «Сергий-строитель» нашему взору предстает зимний день, склоняющийся к вечеру, среди чащи леса уже построен небольшой храм из тесаных бревен, а в центре — склоненная фигура Сергия, продолжающего свой труд. Рядом сидит большой бурый медведь, согласно летописям, часто навещавший подвижника. Знаменательно, что именно это полотно, на котором изображен Заступник Земли Русской, вернулось в Россию.

Интересно, что в то время, как американка Кэтрин Кэмпбелл, так же, как и Балтазар Боллинг, занимавшаяся поиском и приобретением картин Н.К. Рериха, подарила «спасенные» ею картины возрожденному Нью-Йоркскому Музею, Елена Ивановна настойчиво рекомендовала Боллингу оставить купленные им картины у себя. «Вы правы, полагая, что Ваша миссия — защитить картины, которые были вдохновлены Вел[иким] Вл[адыкой], — писала она. — Они должны быть сохранены как Ваша личная коллекция. Вел[икий] Вл[адыка] шлет Вам свое Благословение и признательность за Вашу помощь в Его Трудах». Казалось бы, почему? Разве не являлось восстановление варварски разграбленного Музея ее заветной мечтой и целью? А быть может, уже тогда, в далекие 1950-е годы Елена Ивановна предвидела и другую возможность, связанную с возвращением бесценных сокровищ искусства той стране, для которой и во имя которой они и создавались, к которой были устремлены все помыслы и устремления?

«Музей Р[ериха] будет возвращен, — читаем в ее письмах к Боллингу, — но я еще не знаю как. Думаю, что все свершится, как обычно в делах Великих Учителей, самым неожиданным путем».

И сегодня, знакомясь с шедеврами Николая Рериха, представленными на этой замечательной выставке, воистину убеждаешься, что пути Господни неисповедимы. Творения нашего выдающегося соотечественника, некогда похищенные и долгое время находившиеся в частных собраниях, ныне украшают Музей его имени, созданный в столице России. Остается только поблагодарить тех людей, усилиями которых эти картины были возвращены на Родину.



Просторы Ладожского озера. 1892. Б., кар., 47,1 x 34,4



Зимний пейзаж, Буелом. 1892. Б., уголь, 46,7 x 34,3



Схимник. 1895. Х., м., 45,1 x 34,5



*Эскиз к картине «Сходятся старцы». 1898. Б., смешанная техника, 14,1 x 23,4*





Село Дубровка Порховского уезда. 1899. Серая бумага, кар., уголь, мел, 23,6 x 31,7



Порхов. Колокольня, построенная на крепостной башне. 1899. Сер. бумага, кар., уголь, мел, 31,5 x 23,8



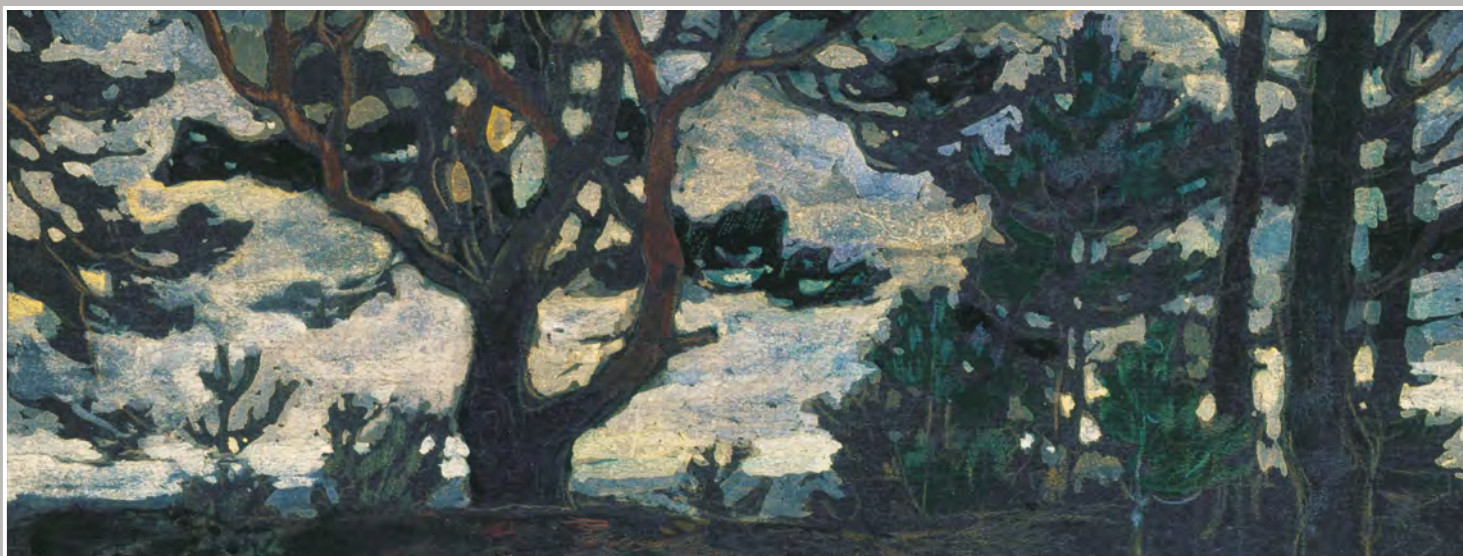
Сотка при деревне Солоницыно Новгородской губернии. 1899. Бер. б., кар., уголь, мел, 22,0 x 40,2



*Ода Весне. 1912. К., гуашь, пастель, 52,2 x 74,2*



*Пейзаж с озером и деревом на берегу. Б/д. Б., пастель, 22,3 x 30,7*



*Дубрава. Б/д. Серая бумага, гуашь, 10,8 x 25,8*

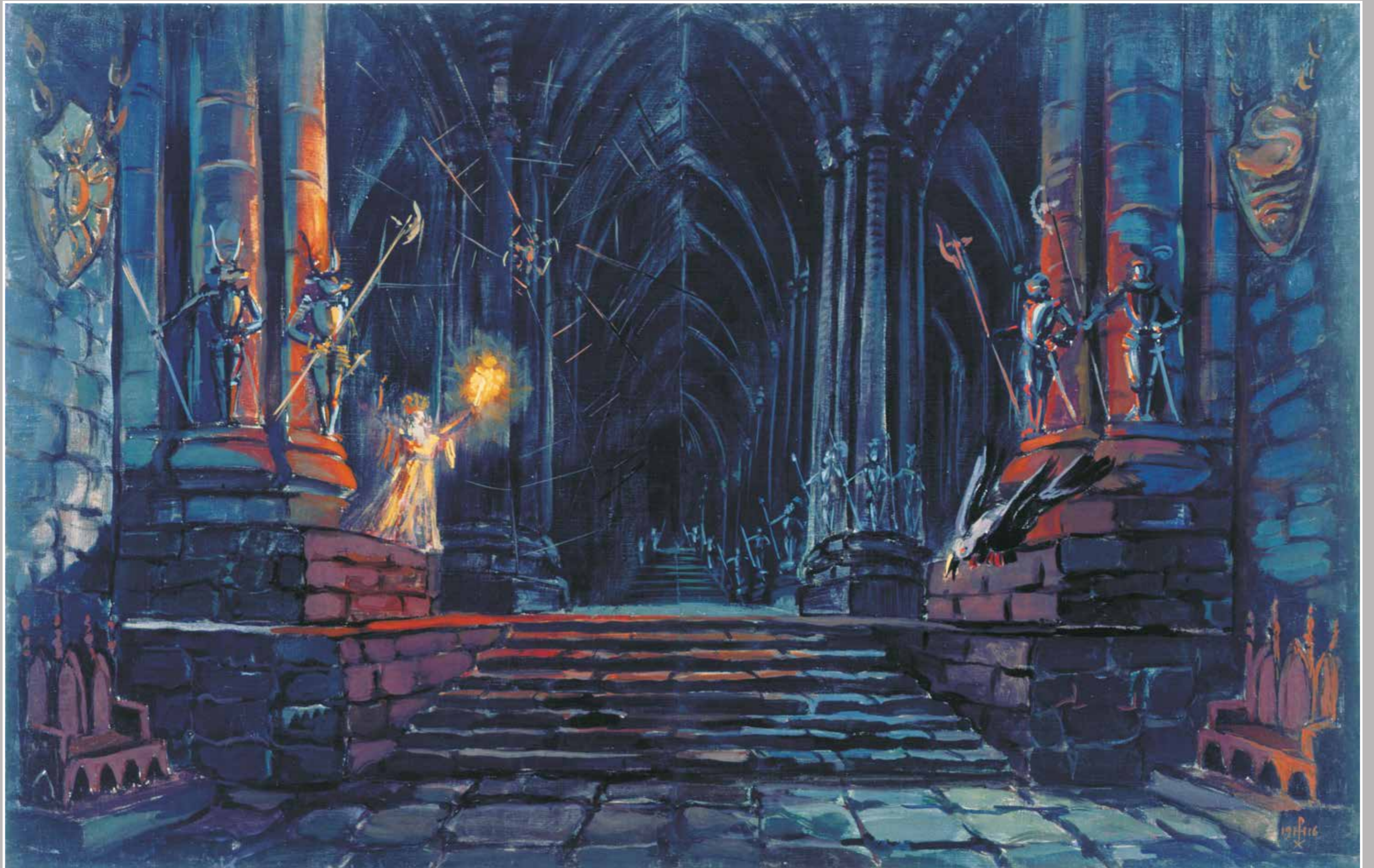


*Заклинатель змей. 1910-е. К., темпера, 41,4 x 46,2*



*Скандинавская сага. 1917. Фанера, м., 49,2 x 77,3*





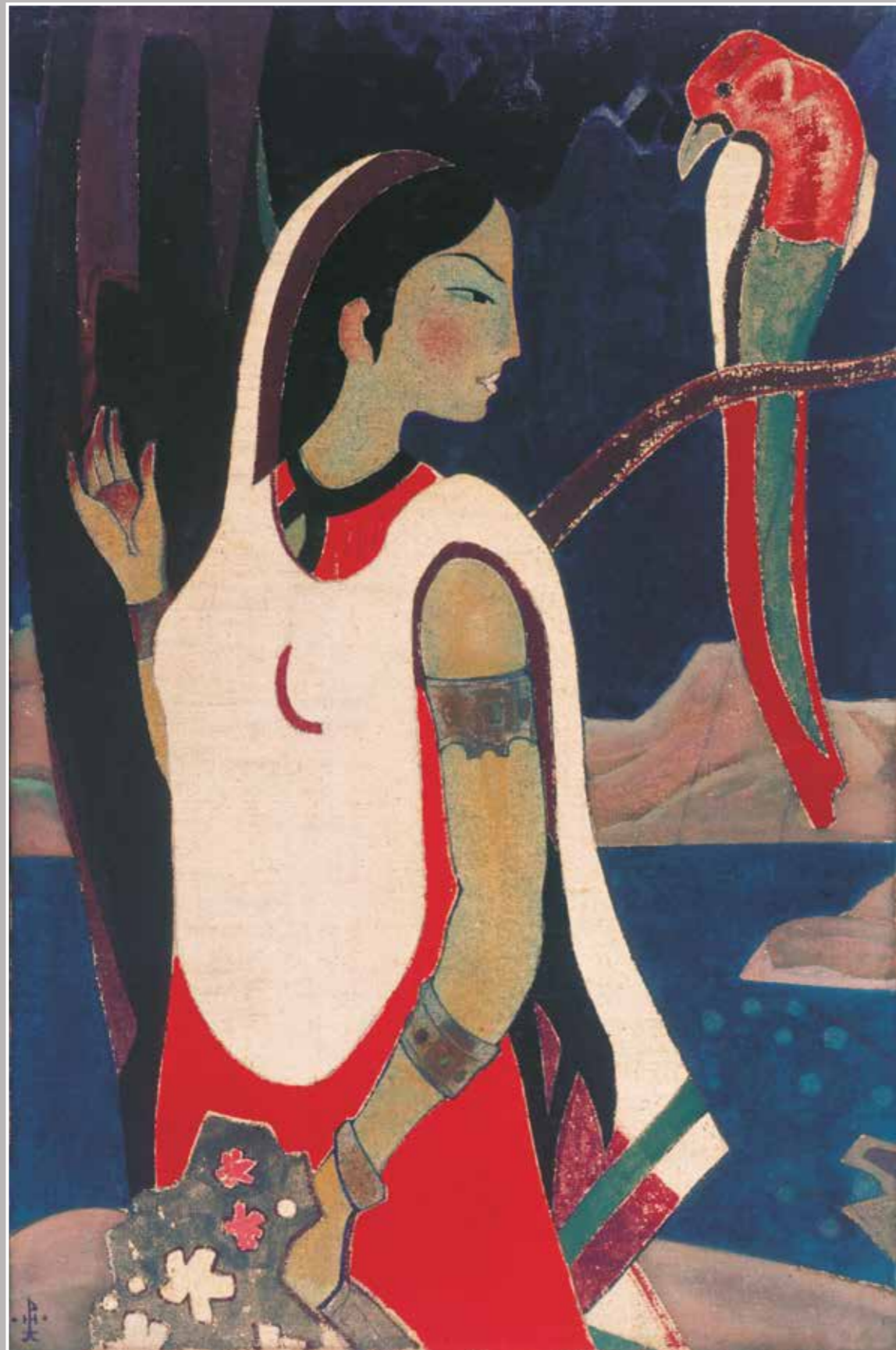
Эскиз декорации к пьесе М. Метерлинка «Принцесса Мален». 1916. Х., м., 21,3 x 79,2



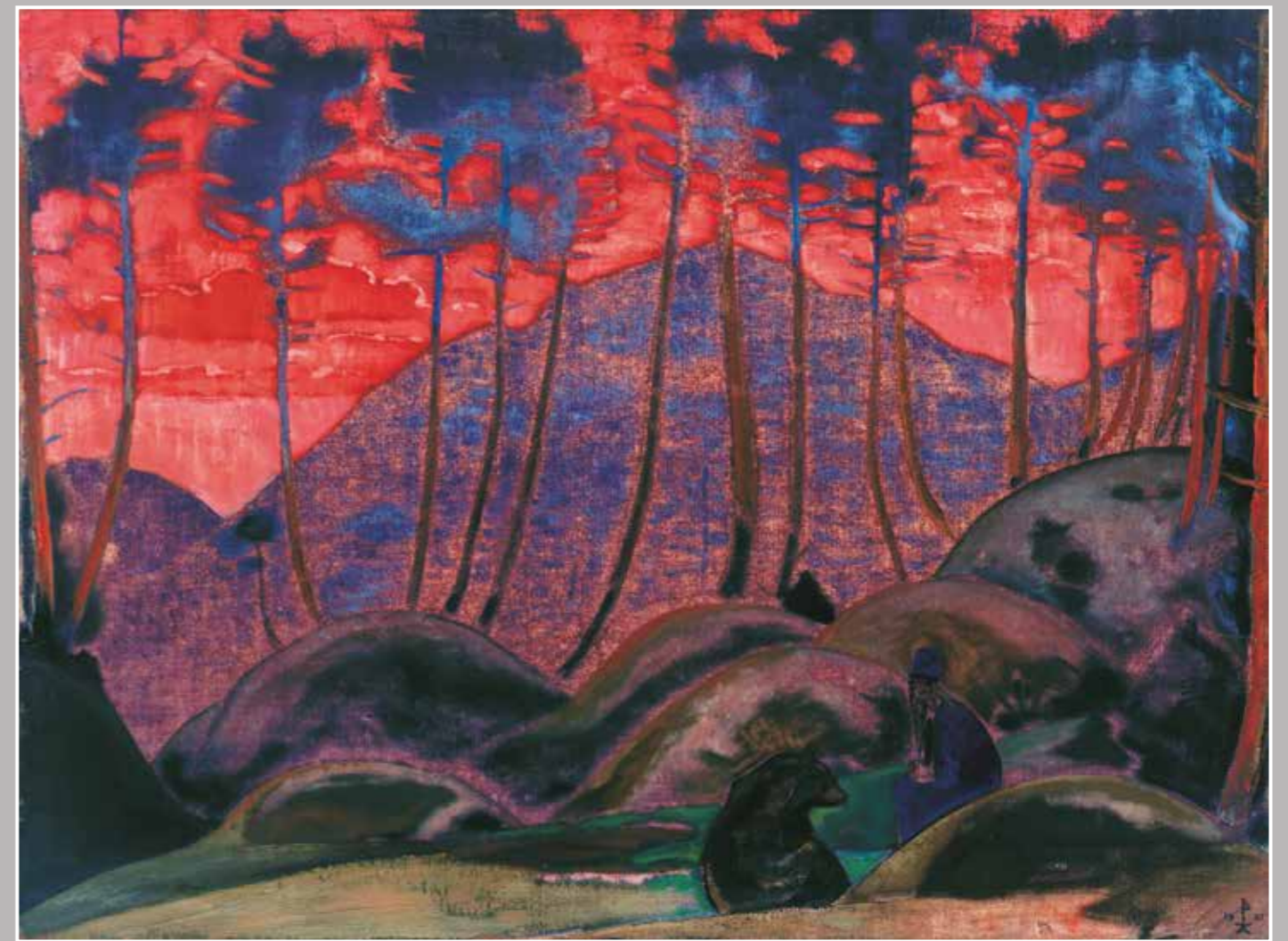
*Карельский пейзаж с озером. 1918. Дерево, темпера, 28,9 x 81,3*



Скалы и утесы из серии «Ладога». 1918. Дерево, темпера, 22,8 x 54,3



*Язык птиц. 1920-е. Х., темпера, 76,1 x 50,4*



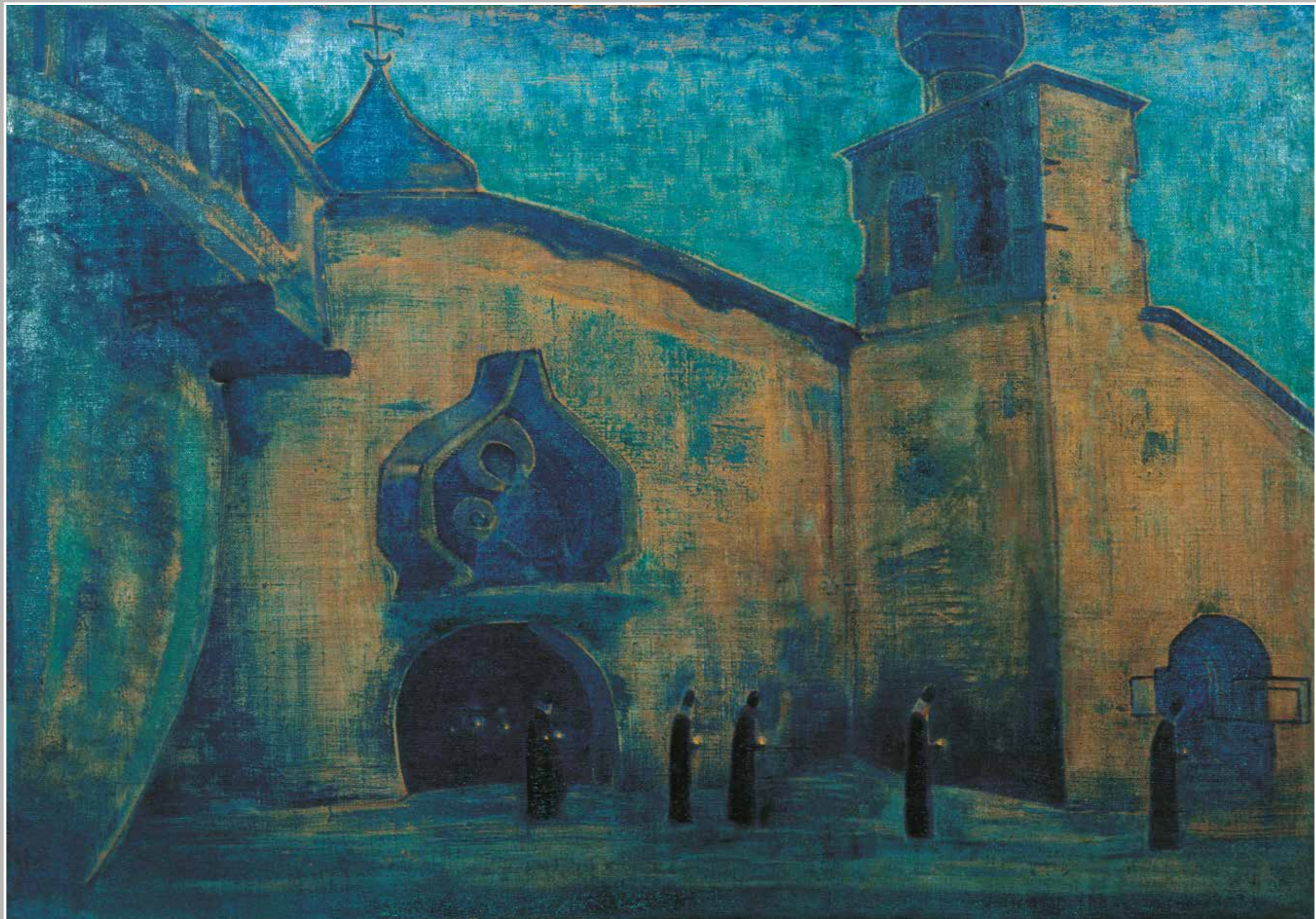
*Язык леса. 1922. Х., темпера, 58,2 x 78,6*



*И мы открываем врата. Из серии «Санкта». 1922. Х., темпера, 73,9 x 104,3*



*И мы видим. Из серии «Санкта». 1922. Х., темпера, 71,6 x 101,9*



*И мы несем свет. Из серии «Санкта». 1922. Х., темпера, 71,0 x 101,9*



Ведущая. 1924. Х., темпера, 89,2 x 116,6





*Сергий строитель. Из серии «Знамена Востока». 1924. Х., темпера, 72,6 x 117,2*



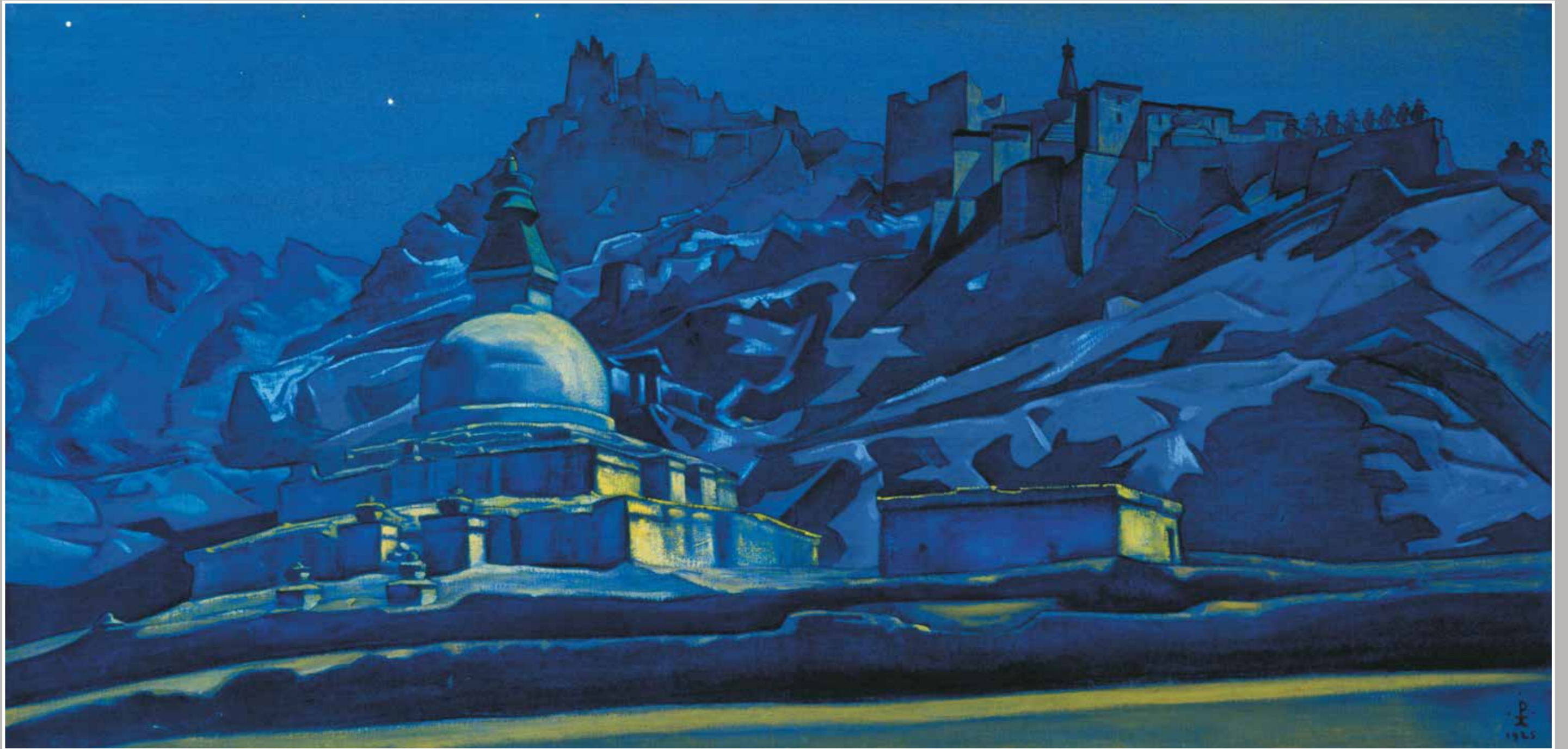
Ойрот, посланник белого Бурхана. Из серии «Знамена Востока». 1925. Х., темпера, 73,1 x 116,7



Арджуна. Б/д. X., темпера, 74,7 x 118,1



Нагарджуна — победитель змея. Из серии «Знамена Востока». 1925. Х., темпера, 73,4 x 117,4



*Перекресток путей Христа и Будды. 1925. Х., темпера, 69,2 x 142,6*