





Альбом

А.А. Баркова, О.А. Лавренова

Неземные миры земных художников

В о время конференции «Космическое мировоззрение — новое мышление XXI века» открылась выставка «Неземные миры земных художников», на которой были представлены произведения двадцати шести мастеров, не похожих друг на друга, но объединенных общими идеями космизма. На открытии своими впечатлениями о выставке поделились генеральный директор Музея имени Н.К. Рериха Л.В. Шапошникова, журналист и художница Э.М. Белявская, искусствовед Н.В. Тютюгина, автор экспозиции заслуженный деятель культуры РФ Т.Г. Роттерт, председатель Украинского рериховского общества — отделения МЦР художник В.А. Козар и другие. Все выступающие говорили об актуальности подобной экспозиции, о том, что она является альтернативой современному бездуховному искусству.

Космическое мышление в России начало формироваться в результате духовной революции на рубеже XIX — XX веков. В отличие от разного рода космических и космогонических течений, которые возникали в разное время в различных областях человеческой деятельности, космическое мышление начала XX века охватило все пространство творчества: науку, философию, религию, искусство. Подлинное искусство всегда было связано с космическим инобытием и носило пророческий характер, опережая естественнонаучную и философскую мысль. Это относится ко всем формам искусства: живописи, музыке, поэзии.

Космизм явил в искусстве новую красоту, приблизил нас к реальности Вселенной, принес в мир более тонкую энергетику. Зародившись в глубинах символистского искусства, космическое его направление прошло трудный путь. Амаравелла, в 20-е годы объединившая художников космического направления, прошла через горнило репрессий. Долгие десятилетия в России отрицалось любое искусство, за исключением социалистического реализма. Но искусство — это область духа, а дух уничтожить невозможно. На рубеже XX и XXI столетий в России вновь наступило время, когда космическое искусство заявило о себе, стало бурно развиваться. Хотя официальное искусствоведение до сих пор не желает его замечать, но за этим искусством — будущее, потому что оно высоко держит знамя новой красоты. Особенно это заметно на фоне нынешнего кризиса искусства, «творцы» которого пытаются сделать художественным эталоном безобразия.

Космическая живопись отражает космические ритмы. Для того чтобы воспринять поток тонких энергий, нужна определенная духовная подготовка не только художника, фиксирующего весть Высшего мира на полотне, но и зрителя, способного принять эту весть.

Ф.М. Достоевский написал: «Красота спасет мир». Н.К. Рерих уточнил: «Осознание красоты спасет мир». Эта мысль была подхвачена и развита многими русскими философами Серебряного века и, в частности, отцом Павлом Флоренским. «Реальность — понятие, которое Флоренский вводит в определение Красоты. Она является символом того глубинного и сокровенного, без чего эта Красота не может существовать, но что остается для многих еще неосознанным и непостижимым. Ибо сама Красота является таинственным дуновением Инобытия, из которого она проливает в недра нашей плотной материи тот

Свет, без которого были бы невозможны ни эволюция этой материи, ни ее преобразование в энергию духа. Великое Космическое творчество и, как часть его, творчество земное имеют в своей основе механизм претворения Красоты, полагая своей целью овладение этой Красотой»¹.

По мысли великого русского философа В.С. Соловьева, Красота преобразует материю через воплощение в ней другого, сверхматериального начала.

Мысль о преобразующей силе Красоты получила развитие в книгах философского учения Живой Этики, созданного Е.И. Рерих в сотрудничестве с Учителями Востока в двадцатые—тридцатые годы прошлого века. В этих книгах, несущих миру новое космическое мировоззрение, говорится о взаимосвязи человека и Космоса, о мирах иных измерений и иных состояний материи — взаимопроникающих и существующих как единая Реальность. Учение Живой Этики утверждает, что Красота является одной из главных движущих сил эволюции, утончающей энергетику человека. «Истинно, жемчужины искусства, — утверждают создатели Живой Этики, — дают возношение человечеству, и, истинно, огни духотворчества дают человечеству новое понимание красоты»².

Музей имени Н.К. Рериха, основанный известным художником и общественным деятелем С.Н. Рерихом, регулярно предоставляет свои залы современным художникам-космистам, тем, кто продолжает традиции, заложенные Н.К. Рерихом и М.-К. Чюрленисом, кому чужд как традиционный приземленный реализм, так и вседозволенность современного псевдоискусства.

В числе жемчужин открывшейся выставки — удивительная, словно светящаяся изнутри икона «Владимирская Богородица» кисти **Юрия Кузнецова**. Это новая иконопись, она вырастает из традиционной, но существенно расширяет ее границы.

Картины **Александра Маранова** лучатся переходным состоянием материи — движение мыслей и чувств его персонажей растворяет их тела в ослепительном свете. Глубокой нежностью, перетекающей в световые всплески, сияют изгибы женского тела в «Колыбельной». Художник воплощает духовный свет в только ему присущей манере, словно преломляя его в гранях кристалла или струях воды. Эти светящиеся отблески приобретают вид белоснежных лилий, или кружев, взлетающих на неистово пляшущей испанке, из

¹ Шапошникова Л.В. Тернистый путь Красоты. М., 2001. С. 6—7.

² Иерархия, 359.

них складываются призрачные фигуры, — кажется, художник действительно видит мир сквозь магический кристалл, отражая всплески космической энергии, ее приливы и отливы, которые выносят из непостижимых глубин истинную Красоту.

Способность увидеть, проявить в земном предмете, земном явлении космическую силу, космические энергии — особый дар. На картинах **Юрия Екименко** предстает холодный, страшный, гибельный Космос Колымы, ставший для многих испытанием и для избранных — горнилом, где выковывался меч духа.

Картины **Ольги Величко** необыкновенно теплые, обаятельные, в них есть ощущение чего-то ностальгического: деревенский пейзаж, идет крестьянка, падают крупные снежинки... И это тоже космическая тема, потому что она затрагивает глубинное восприятие жизни.

Творческие силы Космоса обретают земную форму на картинах **Александра Рекуненко**. Живопись этого высокопрофессионального художника, исповедующего принцип «актуального откровения», оставляет мало простора зрительскому восприятию, вызывает споры и противоречивые чувства. Однако несомненно, что религиозно-философские образы, возникающие на его полотнах, — результат напряженного духовного искания и мастерского владения формами классической живописи.

Разнообразие в оформлении выставки внесла скульптура **Юрия Ушкова**. Творчество этого мастера чрезвычайно многопланово: пленительные женские образы, выполненные в реалистичной манере, символическое воплощение абстрактных философских понятий и образы богов и героев мифов. В совершенстве владея формой, художник не подчиняется ей, но, напротив, пользуется ею как инструментом, делает ее гибкой, текучей, заставляет стать отражением мысли или чувства, вдруг застывшего в бронзе. В руках мастера бронза перестает быть только холодным металлом — она превращается в легкую и певучую субстанцию.

Как бы ни был наивен рисунок **Светланы Капитоновой**, она умеет простыми средствами выразить великие идеи. Созданные **Александром Беловым** образы Великих Учителей чрезвычайно проникновенны и заставляют зрителя взглянуть внутрь себя. Подкупает чистота и доброта картин **Ирины Слеповой**, насыщенных гармонией радужных переливов.

Радужный колорит присущ и акварелям **Сергея Федотова**. Его пейзажи и философские символы, выполненные в технике акварели, удивительным образом передают идею светоносности одухотворенной материи, ее пластичность и динамичность.

Смелость цветовых решений привлекает в картинах **Феодосии Арифовой**, работающей в жанре «реального сновидения». Ее яркая и певучая живопись посвящена мифам и легендам эпоха Якутии, земли, с которой связана биография художницы. Глубокая архаика традиционной якутской культуры на ее полотнах трансформируется в образы новой космической философии.

На полотнах **Лолы Лонли** камень оживает, приобретая черты мудрого Сагали Тайи индейских мифов, Богиня-Мать спускается с небес. Колорит ее работ многоцветен и праздничен, художница раскрывает перед нами богатство культур коренных народов Азии, Африки, Америки. Особо следует сказать о картине «Вестник Новой Эпохи», посвященной ученому-востоковеду Ю.Н. Рериху и написанной к столетию со дня его рождения. По степи мчится всадник, а над ним множеством звезд сияет небо — знак того, что в новой эпохе связь Земли с иными мирами будет несравненно более сильной.

Хрупкая красота и глубокая философская мысль Китая — источник вдохновения **Валентины Алиевой (Ван Люши)**. Ее картины, выполненные в стиле древнекитайской живописи, — образец творческого самозабвения, самоотречения художника, сумевшего выразить чистое вдохновение.

Сложные философские абстракции на полотнах **Василия Вятича** перетекают друг в друга, в гармоничном сплетении линий каждый зритель находит что-то свое, созвучное глубинным струнам сознания. На бархатно-темном фоне его полотна ослепительно сияют дуги света; вращается Колесо Времени, и бело-голубое кольцо открывает перед нами путь в запредельные миры.

Светлана Люшина-Хараламбус также пользуется языком абстрактных образов. «Внутри этих пылающих красок бьется огонь духа, неукротимый и преображающий»³. Этот огонь не связан никакими формами, его лучистая энергия свободно исходит, изливается из ослепительно сияющего центра, пульсируя всеми оттенками и переходами радуги.

На полотнах **Николая Шаплыко** и **Екатерины Сорокиной** — цветы, которые в радужных

³ Шапошникова Л.В. Тернистый путь Красоты. М., 2001. С. 279.

переливах света сами творят свою форму. Художники видят Космос в чашечке цветка, позволяют микрокосму раскрыться, как цветку, отражая Небо.

Произведения *Галины Соколовской* созданы в технике флористики, с использованием засушенных цветов. Сияющий белый цветок можно назвать главным героем триптиха «Сокровенное». Таящийся во мраке неведомых пещер и расцветающий посреди поля летней ночью, этот цветок заставляет темноту рассеяться и озаряет наши души. Вспоминается славянская легенда о чудесном жар-цвете, распускающемся в ночь накануне Ивана Купалы над зарытыми кладками, но сокровенный цветок Галины Соколовской расцветает для ищущих иные сокровища — сокровища Духа.

Сферическое движение цветковых пятен на полотнах *Евгения Савченко* несет в себе глубокие космогонические смыслы, ритм и гармонию движения Космоса. На картине *Нелли Новицкой-Мтацминдели* «Ничто не есть вне Тебя» спираль внутренне-внешнего пространства человеческой души устремлена к Свету. Микрокосм созвучен макрокосму и отзывается его ритмам.

Композиции картин *Ирины Богаченко* — это вязь фигур, орнаментов, символов. Мистические символы гармонично дополняют мифологические образы, с ними соседствуют сверхъестественные существа, порожденные воображением художницы. Рисунок геометричен, и на всех картинах явно или неявно присутствует треугольник как символ духовного восхождения и элемент внутренней структуры мира.

Ольга Губанова работает в технике батика. Ее творчество разнопланово, в нем трудно выделить доминирующие мотивы. Впечатляет созданный художницей образ Матери Мира, в котором органично соединены абстрактное и конкретное, будь то физически осязаемая раковина или спирали галактик.

Излюбленный цвет многих художников-космистов — глубокий, полновзвучный синий. В мифологии это — цвет мудрости, тайны, знаний, добываемых из запредельных миров, символ высокой духовности.

Синий и золотой — цвета картин *Нины Волковой*. Художница дает нам возможность прикоснуться к сокровенной тайне Египта. Она отказывается от подражания многоцветной росписи гробниц, фактически сводя колорит к двум цветам. В ее творчестве философия и символика Древнего Египта обретают вторую жизнь: в совершенстве владея знанием сакральных знаков,

Нина Волкова создает принципиально новые композиции, отражающие современные мысли и идеи. Ее картины — это сочетание изысканно прописанной золотом детализировки с мощным сиянием синих, белых, золотых лучей; это контраст скрупулезной проработки и смелого обобщения, это мост между глубочайшей древностью и мировоззрением будущего.

Для *Андрея Соболева* синий цвет — символ несказуемого. На полотне «Эхо Его шагов» в ритме оттенков синего возникает загадочная глубина, сияющая нездешним светом.

Строгий сине-серебристый колорит картин *Игоря Анисифорова* создает ощущение прозрачности. Религиозные образы, насыщенные сиянием неопалимого огня, получают в его работах новое прочтение — такова «Любовь небесная». Пейзажи, минуя призрачную границу неба, уходят в открытый космос — художник утверждает на холсте истину о взаимосвязи Земли и Вселенной.

Неканоническое прочтение образов русской православной культуры характерно для работ *Александра Егорова*, наполненных возвышенным религиозным чувством и сердечной теплотой. «Три ангела» держат в ладонях белый, небесный храм над молящимися святыми и подвижниками, соединяя Небо и Землю.

Олег Высоцкий — один из тех художников, кто делает героем своих картин Свет. Просто Свет, струящийся из ниоткуда, о котором повествуют мифы всех народов, мягкий и очищающий душу Свет духовности. На многих его картинах Свет предстает как россыпь белых сияющих искорок — так во все времена люди представляли себе явление незримых духов. Художник стремится проникнуть в первопричины сущего, его картины наполнены удивительными по красоте и гармонии образами природы. Серия «Миры» делает зримыми запредельные миры иных измерений, на полотнах художника рождаются Вселенные и находят свое космическое отражение проявления природы.

Творчество художников-космистов несет в себе преобразующую энергию, открывает новые возможности осознания высшей реальности. Выставка «Неземные миры земных художников» стала праздником духа для тех, кто стремится преодолеть пределы вещного мира, и наглядным свидетельством того, что отечественная культура продолжает развиваться в русле нового космического мировоззрения, что она расширяет свои границы, впитывая все большее число достижений прошлого и открывая великий путь в будущее.



В. Алиева (Ван Люши). Весенняя песня.
Лотос. 2000



И. Анисифоров. Любовь Небесная. 2002



И. Анисифоров. Импульс. 2001



Феодосия (Арифова). Стражи Солнца. 2002



И. Богаченко. Флейта. 1996



И. Богаченко. Трансформация. 1997



Лола Лонли. Вестник Новой эпохи. 2002



И. Слепова. Радуга. 1998



Н. Волкова. Из серии «Дорога жизни». 2000



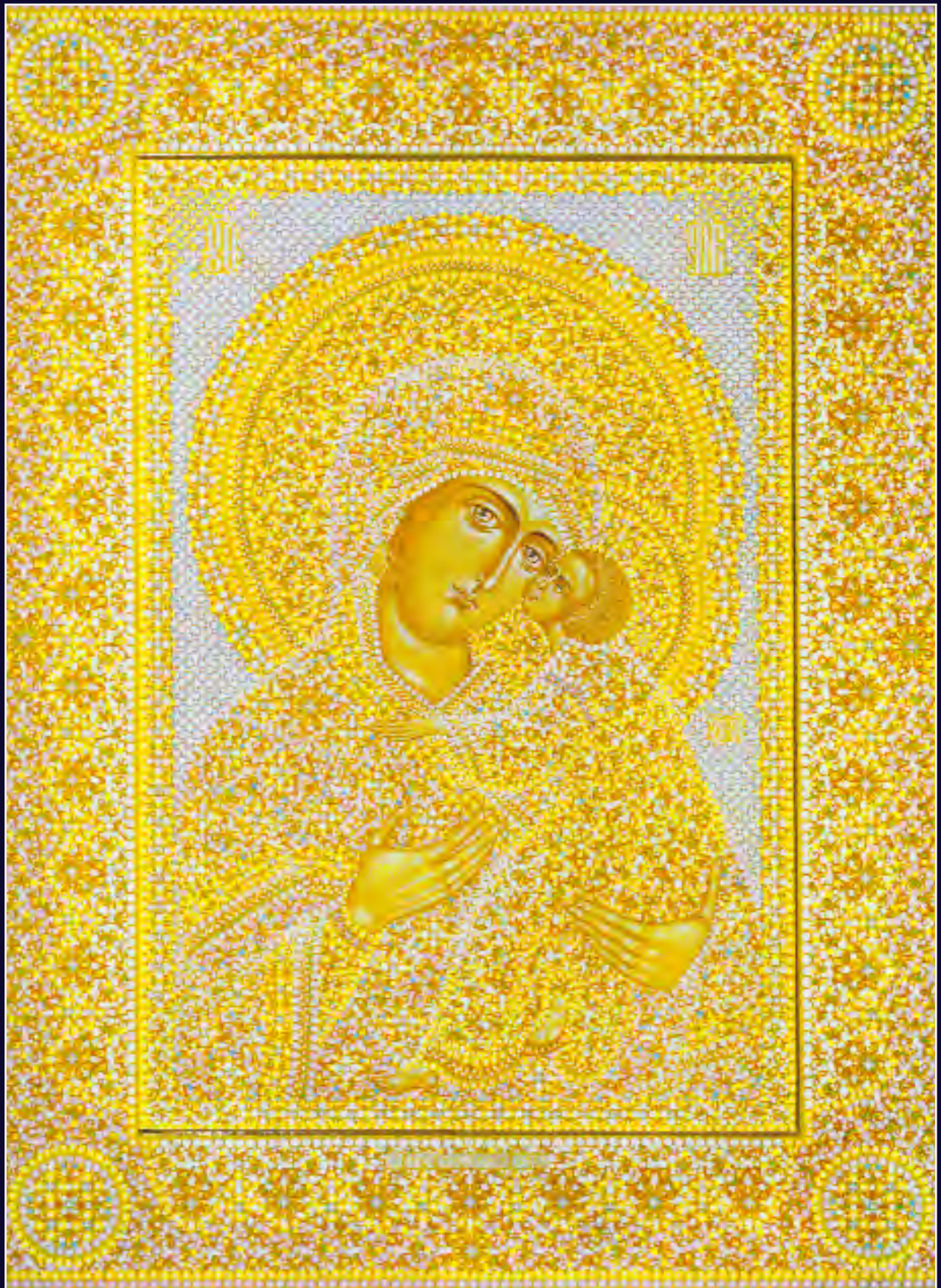
Н. Волкова. Из серии «Дорога жизни». 2000



В. Вятч. Акватория. 2002



В. Вятчи. Колесо Времени. 2001



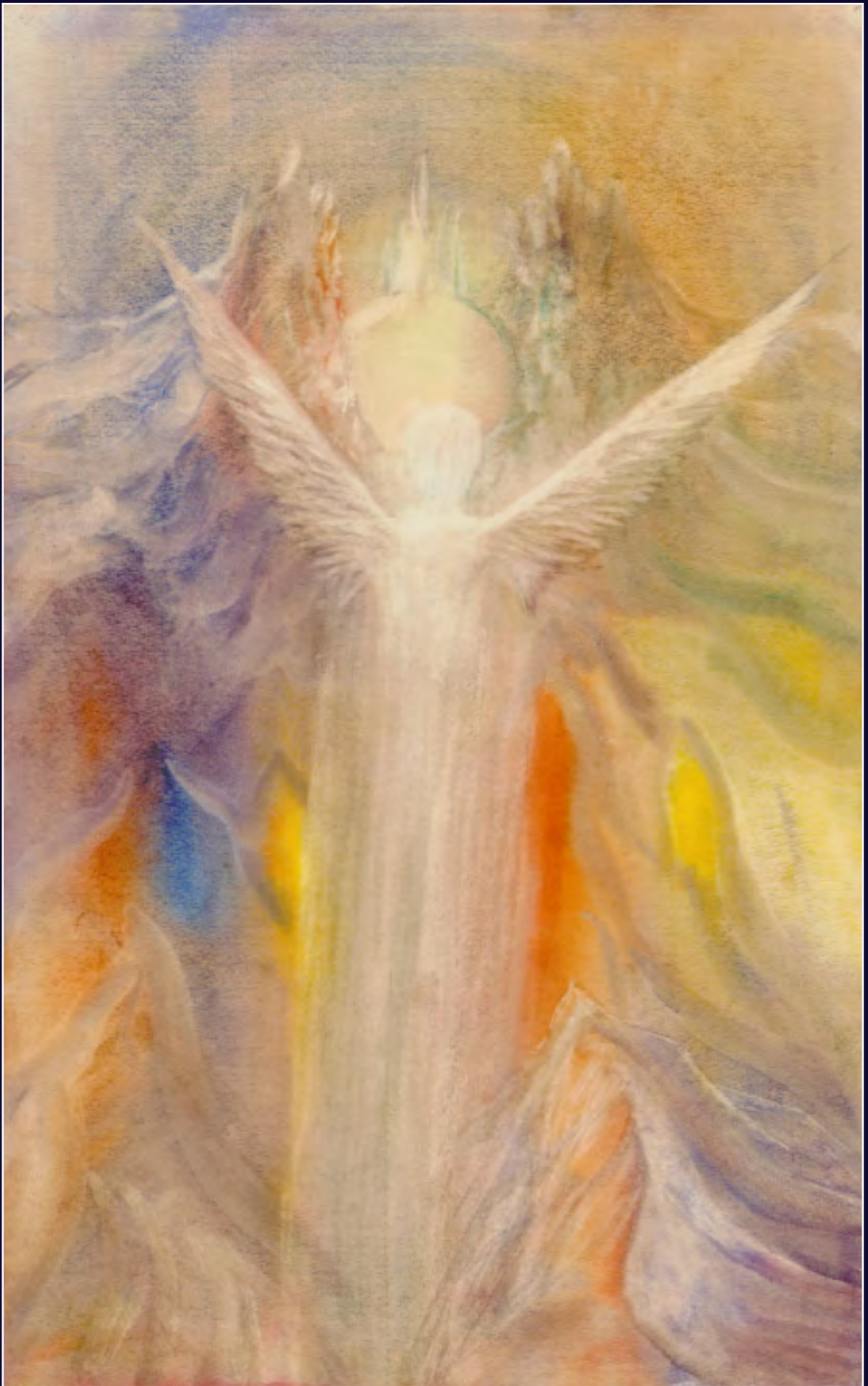
Ю. Кузнецов. Владимирская Богородица. 2003



А. Егоров. Три ангела. 1992



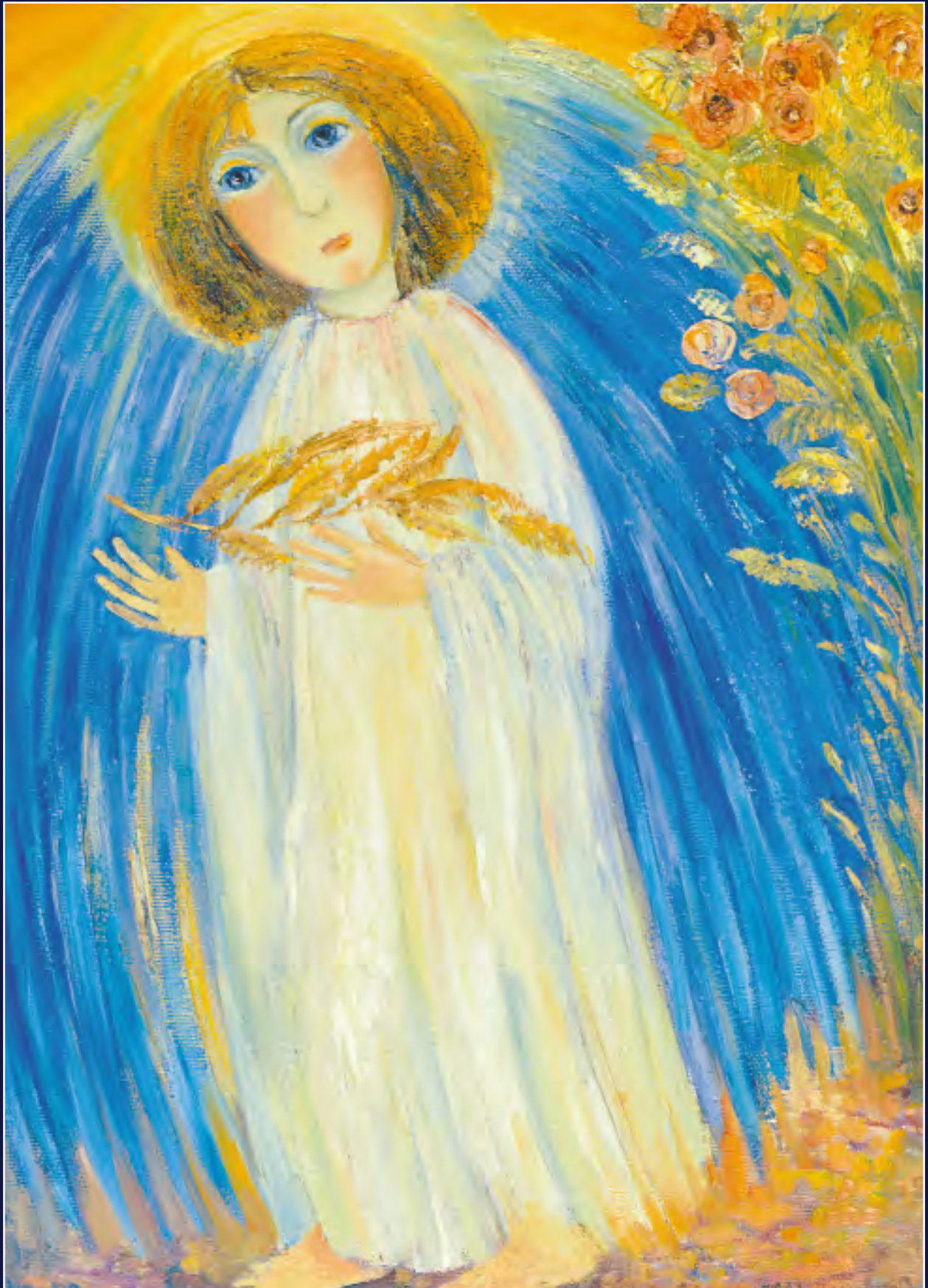
О. Высоцкий. Рождение миров. 1994



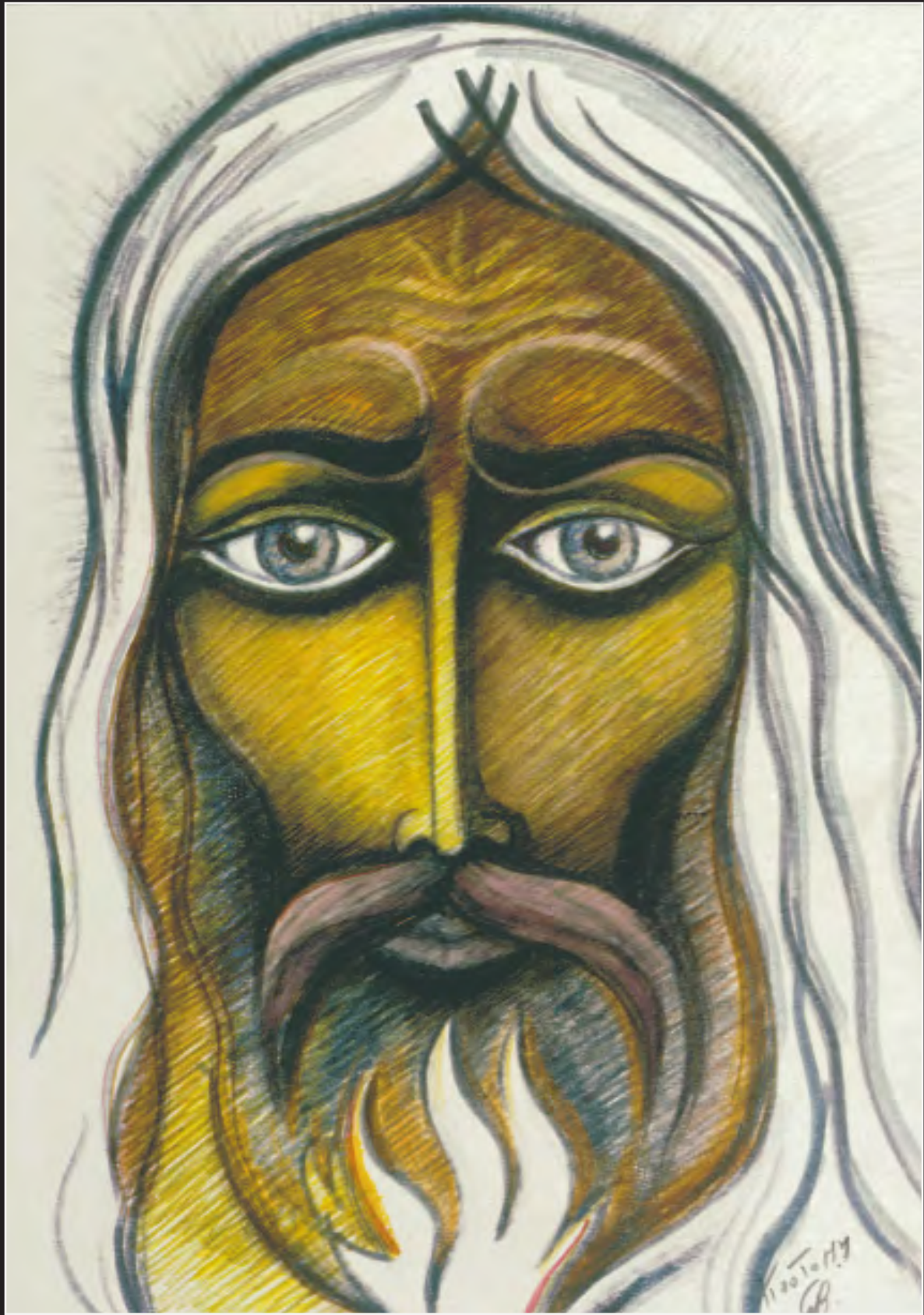
С. Федотов. Полет II. 1985



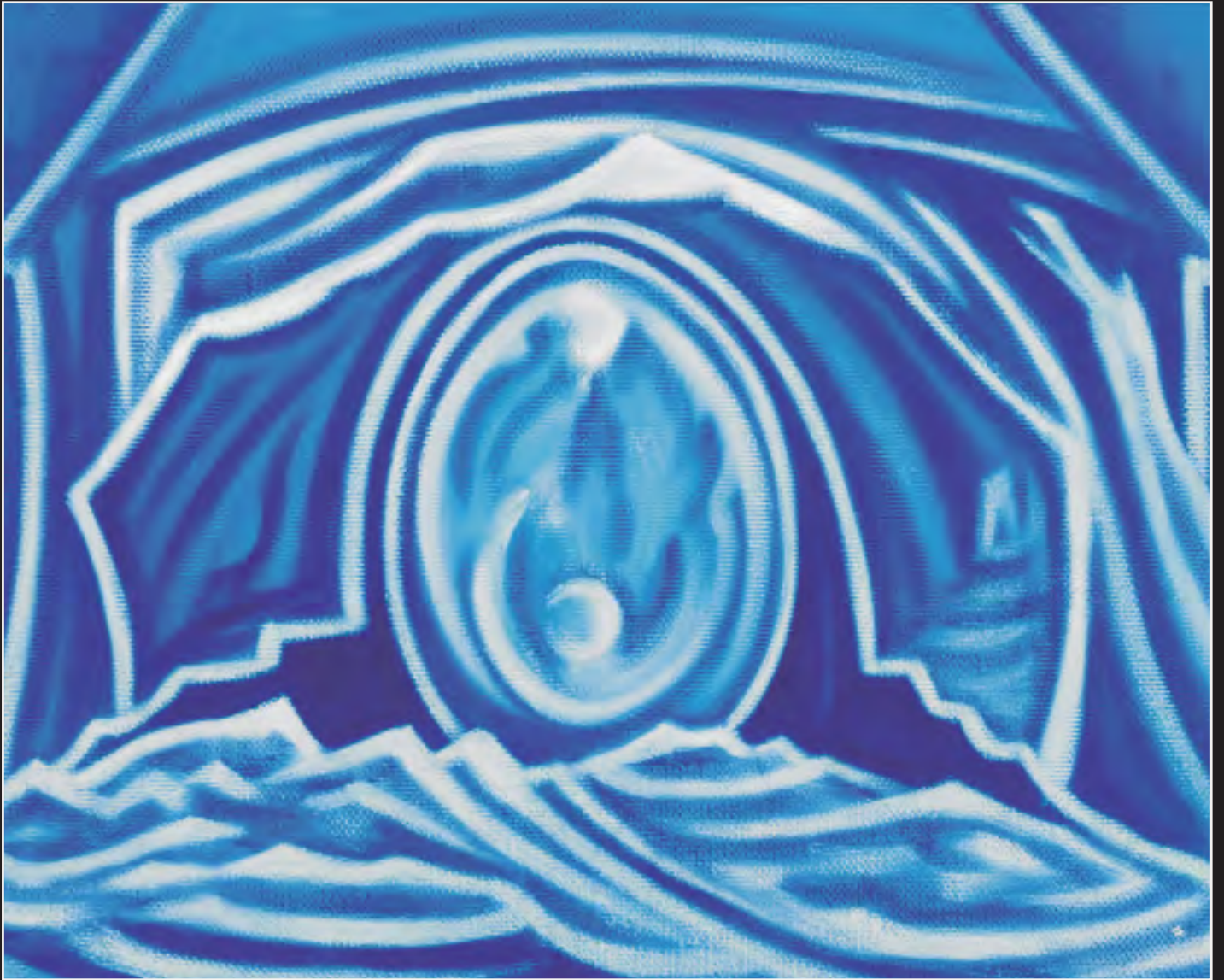
О. Губанова. Матеръ Мира. 2000



О. Величко. Ангел с синими крыльями. 2001



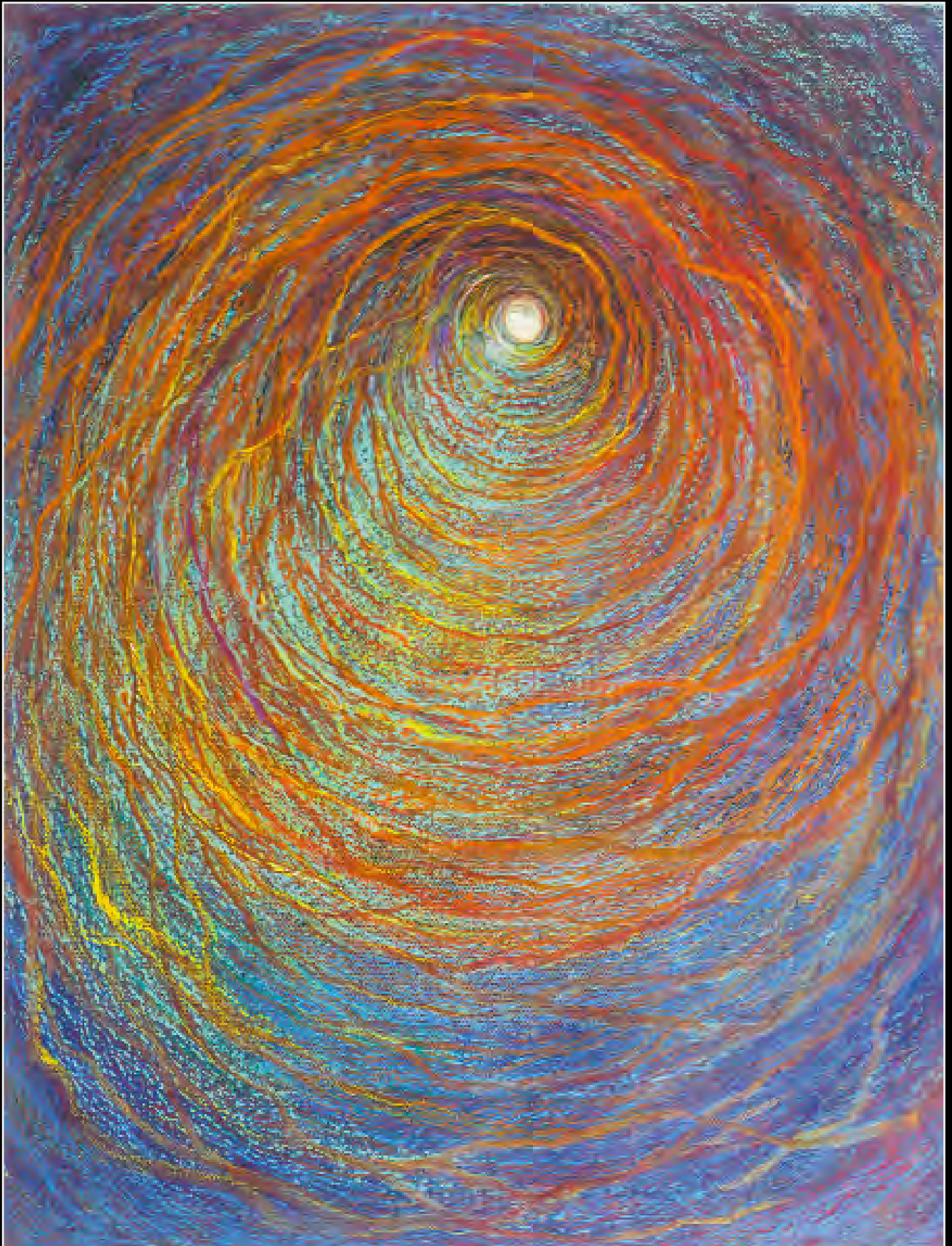
А. Белов. Кутхуми. 1994



А. Соболев. Эхо Его шагов. 2002



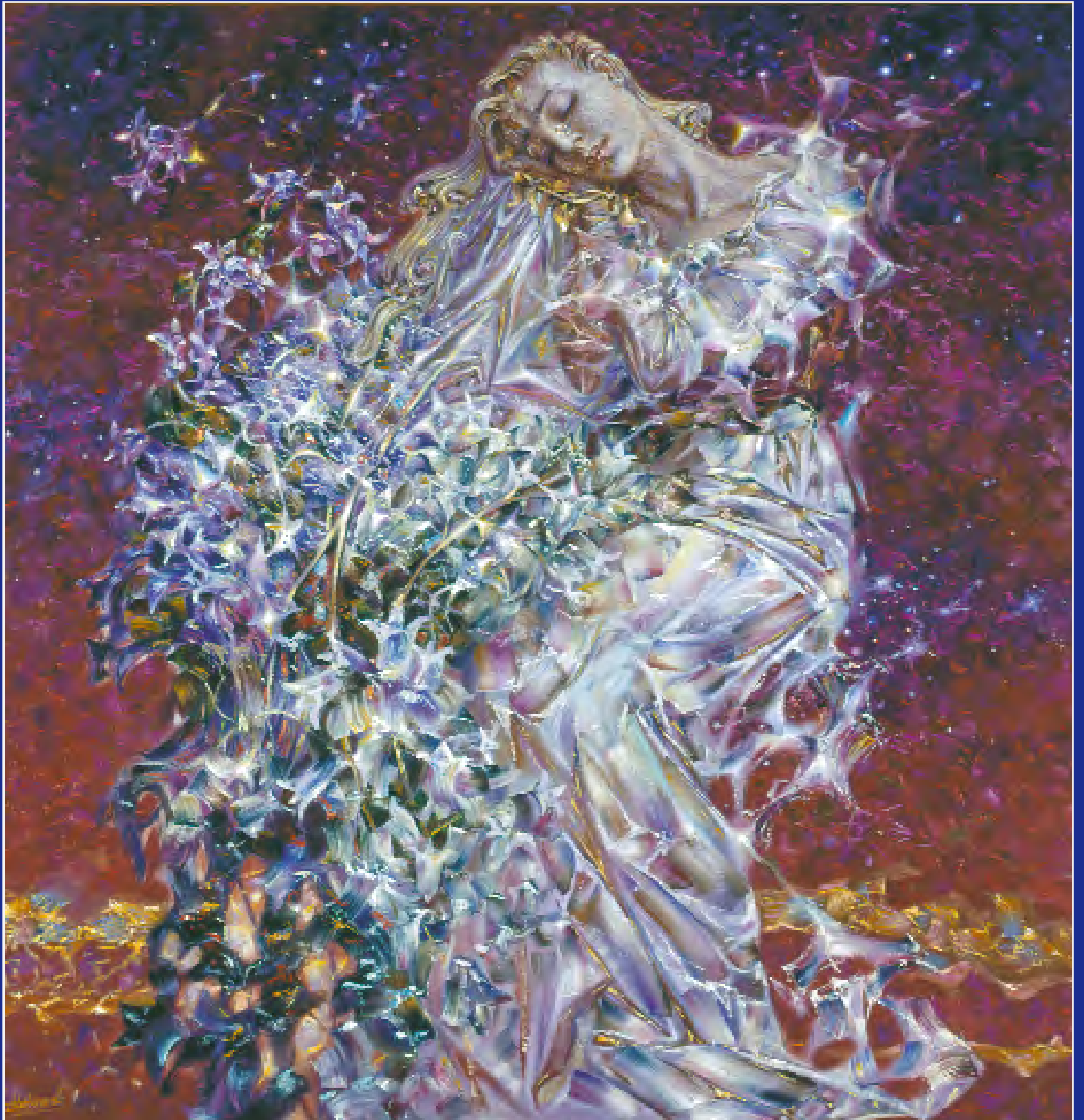
Е. Савченко. Сопричастность миров. 2000



*Н. Новицкая-Мтацминдели. Ничто не есть вне Тебя.
(И видим Великое в наипростейшем). 2000*



С. Люшина-Хараламбус. Из серии «Преображение». 1997



А. Маранов. Маргарита. 1995



А. Маранов. Испанский танец. 1997



А. Рекуненко. Триумф Санат Кумары. 2001



А. Рекуненко. Новозаветная Троица. 1992



Г. Соколовская. Сокровенное. Центр. часть триптиха. 1998



С. Капитонова. Из воды рожденные. 1998



Н. Шаплыко, Е. Сорокина. Воздушное дыхание Цикламена. 2003



Н. Шалыко, Е. Сорокина. Волны Тюльпана, полные страсти. 2002



Ю. Ушков. Созвездие
Северной Короны.
(Викинг), 2002



*Ю. Ушков. Темного хаоса
светлая дочь, 2003*