





# Горизонты культуры

О.А. Лавренова

## «Молитва Земли Небу»

*Философия ландшафта  
в творчестве Н.К. и С.Н.Рерихов*

Гимн красоте Земли на полотнах кисти отца и сына Рерихов становится дорогой в запредельные дали Вселенной, в иные миры, в сокровенные тайны древних легенд и в сужденные свершения грядущего. Такое понимание окружающего мира, взаимообусловленности культуры и пространства Планеты согласуется с представлениями современной науки. Одно из ее положений состоит в том, что со времен глубокой древности культура преобразует поверхность Планеты, формируя некий континуум — геокультурное пространство. Оно несет в себе не только культурное наследие прошлого, но и идеи будущего.

Земля щедро открывает свои тайны художнику, обращающемуся к жанру пейзажной живописи. Пейзаж на холсте — это одномоментный портрет ландшафта, живого, целостного и многофункционального явления, сформировавшегося на протяжении длительного времени. Ландшафт неоднозначен, он включает в себя, помимо природной компоненты и памятников, созданных людьми, энергоинформационные потоки культуры, генетически связанной с ним. Современная наука, признавая нераздельность культурной и природной составляющей, использует термин *культурный ландшафт*<sup>1</sup>.

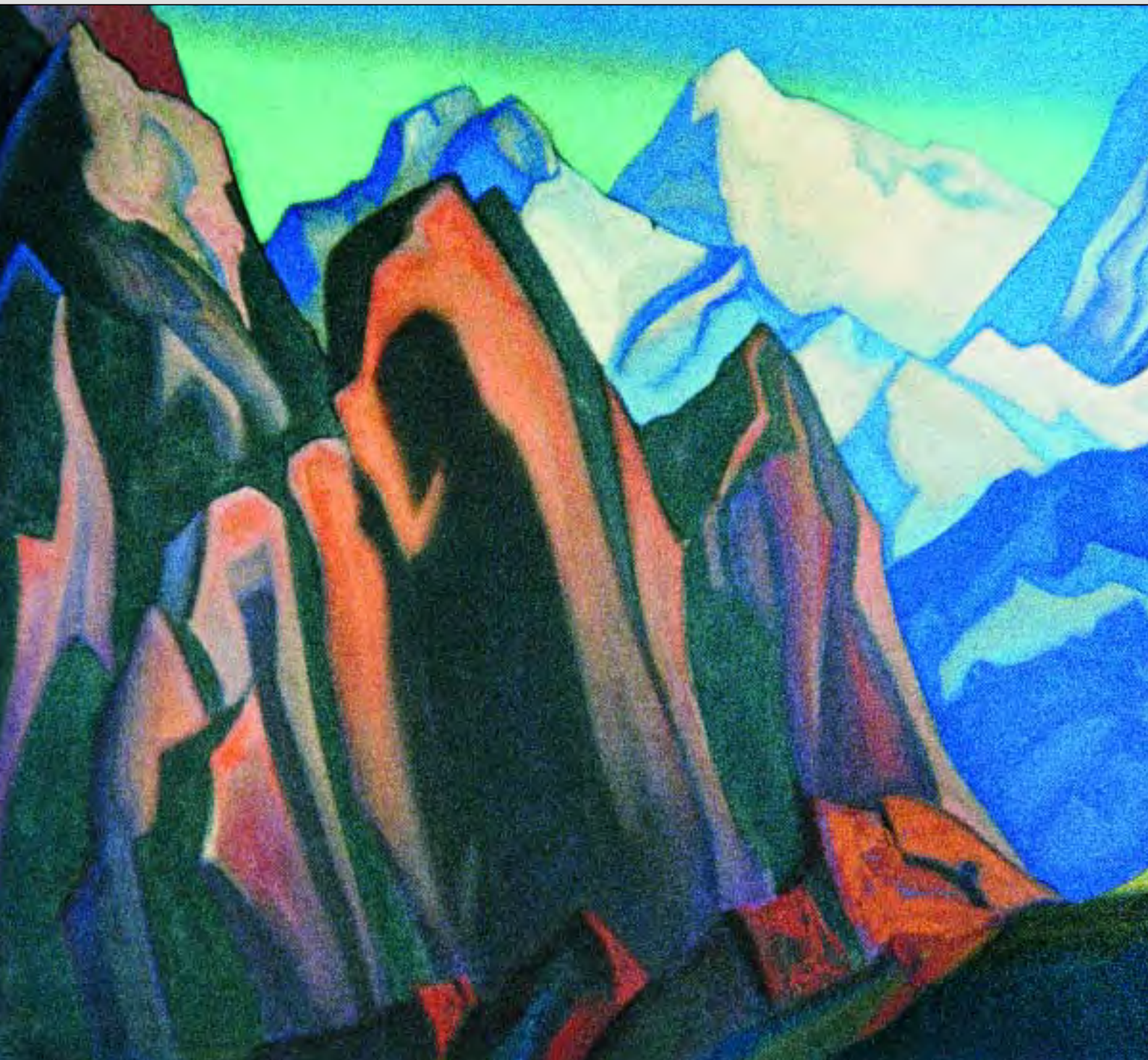
<sup>1</sup> Культурный ландшафт — «целостная и территориально-локализованная совокупность природных, технических и социально-культурных явлений, сформировавшаяся в результате соединенного действия природных процессов и художественно-творческой, интеллектуально-созидательной и рутинной жизнеобеспечивающей деятельности людей» (Веденин Ю.А. Очерки по географии искусства. М., 1997. С. 9).



В ландшафте запечатлено бытие великих культур древности, недавнее прошлое современной культуры и ее сегодняшнее состояние. Археологические памятники разных эпох, архитектура и скульптура, литература и устные предания формируют неповторимый облик и духовную ауру местности. Разные этнические культуры, сменявшие друг друга в одном регионе, зачастую осваивали одни и те же места, наделяя их сакральным смыслом. Чувство Красоты позволяет некоторым художникам очень точно подметить и от-

разить на полотне эти жизненно важные элементы культурного ландшафта — его энергоинформационное средоточие.

Даже ранние пейзажи Н.К. Рериха, молодого художника, глубоко интересовавшегося философией и историей культуры, изначально были серьезнее обычных «ландшафтных портретов». Н.К. Рерих отображал на полотне наиболее значимые архитектурные и исторические памятники, гармонично вписанные в природный ландшафт. Его пейзажи, созданные на рубеже веков, несли в



*Н.К. Рерих. Тень Учителя*



себе информацию об истории и преемственности изображаемого места, отражали сокровенные смысловые моменты сконцентрированной в ландшафте этнической культуры. Это свойство картин молодого художника отмечали искушенные зрители. «Помню, как владыка Антоний, смотря на мою картину “Ростов Великий”, проникновенно сказал: “Молитва Земли Небу”<sup>2</sup>, — много лет спустя вспоминал Н.К. Рерих.



Н.К. Рерих. Оттуда

Николай Рерих был не только художником и мыслителем, но также путешественником. Россия, Европа, Северная Америка, Азия были ему знакомы не понаслышке. На маршруте самой значительной из экспедиций Рериха, Центрально-Азиатской, пейзажи Мастера дополняются литературными зарисовками, необыкновенно точными описаниями не только характерных внешних черт ландшафтов, но и их внутренней сути. В его живописных произведениях, так же как и в чрезвычайно обширном литературном наследии, особенно в книгах «Алтай — Гималаи» и «Листы дневника», представлена удивительная по своей глубине философия пространства.

«Алтай — Гималаи» — художественно-философское осмысление Рерихом маршрута Центрально-Азиатской экспедиции. Его интересует единство корней культур Востока и Запада и единый фокус их духовного тяготения, имеющий в разных традициях разные названия — Шамбала, Царство Пресвитера Иоанна, Беловодье. По существу Н.К. Рерихом рассматривалась проблематика единого культурного пространства Евразии, но не умозрительно, а на конкретном историческом, этнографическом, фольклорном и событийном материале. В последней, Маньчжурской экспедиции 1935—1936 гг. Николай Константинович пишет очерки, составляющие «Листы дневника», — труд, в котором очерчен широкий спектр духовно-нравственных, философских и культурологических проблем. В сотнях очерков, составляющих единый текст «Листов дневника», последовательно создаются «культурологические портреты» России, Азии, Европы и Америки, в которых точно подмечаются основные черты бытия культурного ландшафта этих стран. Н.К. Рерих размышляет о жизненно важных проблемах современности и осмысливает основные принципы существования этих обширных культурных пространств, пути их развития, их роль и место в формировании ноосферы Пла-

<sup>2</sup> Рерих Н.К. Листы дневника. В 3 т. Т. 1. М., 1995. С. 45.



неты, если воспользоваться принятым современной наукой термином В.И. Вернадского. В «Листах дневника» с новой силой и глубиной осмысления звучит тема устремленности национальных культур Востока и Запада к Светлому Граду, в поисках которого во все века странники покидали обжитые места. «От океана до океана, через все препоны и трудности, шли путники воображенного града. Тоска по светлому Китежу, неутомное хождение в Беловодье, поиски святого Грааля, не от тех ли исканий, когда наблюдательный и проникновенный взор, восхищаясь богатствами царств природы, звал неутомимо вперед»<sup>3</sup>.

Живописным полотнам Н.К. Рериха присуще изображение пространства в самой сокровенной его динамике — в устремленности к духовному

ютя сокровенные места, связанные с обителями легендарных Мудрецов, — «Озеро Нагов», «Путь в Шамбалу», «Тень Учителя». Показывается живая связь пространства Азии с этими священными обителями — «Оттуда», «Весть Учителя», «Мощь пещер».

Духовную сущность ландшафта во многом определяет связанная с ним национальная культура, особенности вписанной в пейзаж храмовой архитектуры и ее символики. Предельно насыщены духовным смыслом созданные Н.К. Рерихом символические ландшафты, посвященные Сергию Радонежскому. Его картины «Сергиева пустынь», «Часовня Сергия», «Часовня» представляют собой уже чрезвычайно лаконичную, напряженную и певучую форму «молитвы Земли Не-



Н.К. Рерих. Мощь пещер

фокусу Планеты, в причастности Culture и Красоте. Удивительная особенность изображаемого великим художником ландшафта, на полотне или на писчей бумаге, — его насыщенность общечеловеческими духовными символами, его связь с заповедной страной духа. Мифы и легенды древности оживают в облаках или скалах, отобража-

бу». В этих работах храм или часовня, расположенные на вершине холма, оказываются полностью «погруженными» в небо, молитвенно «беседующими» с облаками или звездами. Видимое отличие православной и буддийской архитектуры не отражается на сокровенном смысле этих сооружений, призванных соединять земное и небес-

<sup>3</sup> Рерих Н.К. Листы дневника. Т. 1. С. 70.



Н.К. Рерих. Часовня Сергия (Сергиева пустынь)

ное. На картине окруженный розовыми облаками приземистый буддийский монастырь, такой непохожий на православные храмы, устремленные в небо, точно так же принадлежит Небу больше, чем земле.

В путевых дневниках Н.К. Рериха духовная символика буддийских храмов вплетена в живое, красочное повествование о внешнем облике ландшафтов Азии с их характерной цветовой гаммой. «Против Панамика, за рекою, на фоне красной скалы прилепился монастырь красной секты. На красном фоне гор даже не видно подходов к монастырю. Точно спасаясь от врагов, монастырь взлетел и притаился на невидимом уступе»<sup>4</sup>. А его полотно «Путь на Кайлас» (1932) удивительным образом трансформирует в символ последний луч солнца, который осветил монастырь, расположенный среди гор, уже погруженных в вечерний сумрак. Тот же эффект последнего луча использован художником и в картине «Гора Шатровая», где царственным пурпуром облечен монастырь на вершине горы и сияющим золотом — снежный купол далекой вершины, парящей над облаками.

Особой темой экспедиционных заметок Н.К. Рериха является единство, «взаимная вибрация» многообразных культур Азии с окружающей средой, взаимосвязь культурного наследия и природы, ярко выраженная в ландшафтах, наблюдаемых участниками экспедиции. И — динамичность культурного пространства Азии, в которой растворяется личность, почитаемая европейской цивилизацией за величайшую ценность. «Встречные караваны приветствуют друг друга. Всегда спросят: «Откуда?» Никогда не спросят: «Кто вы?» Личность уже тонет в движении»<sup>5</sup>.

Интересно, что воспоминания о Европе, которые мы читаем в «Листах дневника», очень бедны подобными ландшафтными описаниями. Здесь памятники культуры, культурное наследие подавляют природную реальность. Менее заметна в облике Европы и тема сакральных мест.

В литературном творчестве Н.К. Рериха особенно примечательны описания малонаселенных ландшафтов, где становится особо значимой природная компонента и отступают на задний план

полные драматизма события, связанные с трудностями маршрута. В книге «Алтай—Гималаи» такие очерки посвящены самым красивым участкам пути «Ле — Каракорум — Хотан» и «Алтай».

Цвет — одно из действующих лиц не только в живописных, но и в литературных произведениях Н.К. Рериха. Очерченная лаконичными фразами пластика ландшафтных форм, ощущение открытости пространства, звуковой ландшафт — все это говорит о сопричастности Николая Константиновича тончайшим нюансам окружающей природы. В его литературных описаниях выражено сочетание того неуловимого, что вместе составляет «симфонию и гармонию» пейзажа и что



Н.К. Рерих. Дух Гималаев

<sup>4</sup> Рерих Н.К. Листы дневника. Т. 1. С. 115.

<sup>5</sup> Там же. С. 94.

современные ученые обозначают как «смысл места»<sup>6</sup>. Судя по удивительно прочувствованным пейзажным зарисовкам, Н.К. Рерих не был чужд умению Востока применять «экстериоризацию чувствительности не только к отдельным личностям, но <...> и как бы к отдельным местностям»<sup>7</sup> — мог проникаться ощущением ауры места, его историей и культурными наслоениями.

Вот один из блистательных литературных пейзажей Мастера: «Бесконечные дали. Налево, далеко, белый пик Гудвина. Направо, на горизонте, громады Куэнь-Луны. Все так многообразно, и щедро, и обширно. Синее небо граничит с чистым кобальтом, а далекие пики кажутся ярко-белыми конусами. Вереница каравана не нарушает безмолвия самой высокой дороги мира»<sup>8</sup>.

Взгляд Н.К. Рериха — взгляд высококультурного человека, замечающего сокровенные места ландшафта, созданные мыслью и рукою древних, взгляд художника, ловящий все переливы полутонов. В отношении Рериха к ландшафту есть и вера в «гениев места», отраженная преимущественно на живописных полотнах — «Дух Гималаев», «Ледяной сфинкс», где перед зрителем предстают созданные природой и воображением художника величественные лики. Легенды и чаяния народов воплощаются в картинах Мастера в величественные образы, представляющие как зримый «смысл места». Таковы грандиозные фигуры из облаков, полные сокровенного значения, на картинах «Калки-Аватар», «Воин Света», «Небесный бой». В облике окружающей природы Н.К. Рерих угадывает нерукотворные храмы и символы, значимые в мировой культуре.

Лучше всего восприятие ландшафта Н.К. Рерихом передается в следующем описании из книги «Алтай—Гималаи»: «Санджу — оазис. Мы простились с горами. Конечно, опять придем к горам. Конечно, другие горы, вероятно, не хуже этих. Но грустно спуститься с гор. Ведь не может дать пустыня того, что нашептали горы. На прощанье горы подарили нечто необыкновенное. На границе оазиса, именно на самой последней скале, показались те же рисунки, которые мы видели в Дардистане, по пути в Ладак. В книгах о Ладаке такие рисунки называют дардскими, хотя, очевидно, они восходят к неолиту. И здесь, в Китайском Туркестане, на глянцевиито-коричневом массиве скалы опять светлыми силуэтами те же стрелки из лука, те же горные козлы с огромными крутыми рогами, те же ритуальные танцы, хороводы и шествия верениц людей. Это именно предвестники переселения народов. И был какой-то особый смысл в том, что эти начертания были оставлены на границе в горное царство. Прощайте, горы!»<sup>9</sup>

Особое отношение к горам определяет не только эстетическое их восприятие, но и восприятие некоей информации, изначально хранящейся в горном ландшафте. Даже с точки зрения символики горный ландшафт необычайно информативен — устремление земли к небу. «Горы знаменательны как начало, выводящее из низших земных условий. На высотах можно ощущать выход из обычных требований земли»<sup>10</sup>. «Несказуемой древностью дышит от этих гор. Песочная дымка точно возносит их в небо. И горы, вместо смысла ограничения и преграды, опять влекут ввысь»<sup>11</sup>. Информативен горный ландшафт и физически — метеоритная пыль, осаждающаяся на горных вершинах, несет в себе информацию о космических телах Солнечной системы, о дальних мирах. Есть особый смысл и в рукотворных знаках «на границе в горное царство». Николай Константинович его не расшифровывает, но, вероятно, именно следы великого переселения народов на границе гор и равнины особенно значимы для художника и мыслителя. Естественные горные рубежи не были препятствием для перемещающихся в пространстве Евразии кочевников. Люди овладевали пространством, а преодолеваемые ими пространства формировали людей, привнося в культуру кочевников новые легенды. В ландшафтных описаниях Рериха неизменно присутствует взгляд художника и археолога: цвет, фактура материала, доскональное описание археологического памятника. Его мысленному взору доступна история ландшафта, даже не запечатленная в артефактах. С историческим прошлым, растворившимся в веках, сливается пластический облик местности. Если только что мы видели Н.К. Рериха как археолога и живописца, то в следующем описании он предстает как график, подмечающий нюансы пластики ландшафта, и как историк: «Холмы легли слабым неопределенным силуэтом. На горизонте дрожит воздух, точно сплетая какие-то новообразования. Развернулся полный узор песков. Это именно та необозримость, по которой двигались великие орды. Ведь и Чингис и Тамерлан проходили именно здесь. И так же как на волнах не остается следов от ладьи, так же на песках не осталось никакого намека на эти движения»<sup>12</sup>.

История мировой культуры, ее духовные вехи были всегда значимы для Н.К. Рериха в его размышлениях о путях человечества. Проникновен-

<sup>6</sup> См., например: *Datel R., Dingemas D.J. Environmental perception, historic preservation and sense of place / Environmental perception and behavior. Chicago, 1984.*

<sup>7</sup> *Рерих Н.К. Алтай—Гималаи. Рига, 1992. С. 288.*

<sup>8</sup> Там же. С. 121.

<sup>9</sup> Там же. С. 129—130.

<sup>10</sup> Знаки Агни Йоги, 73.

<sup>11</sup> *Рерих Н.К. Алтай—Гималаи. С. 127.*

<sup>12</sup> Там же. С. 132.





Н.К. Рерих. Небесный бой

ный взгляд мыслителя и художника связует во едино места, расположенные за тысячи километров друг от друга, творя единое геокультурное пространство Планеты. На высокогорном участке пути Каракаш — Хотан Николай Константинович записывает: «Живописная группа на лиловом фоне песчаниковых полутонных гор. На крошечном сером ослике женщина в ярко-красном кафтане и высоком головном уборе. На руках у нее ребенок в светло-сером покрывале. Рядом с ней мужчина в зеленом кафтане и красной конической шапке. Над ними тускло-лиловое небо. Кто хотел бы писать бегство в Египет?»<sup>13</sup>

На многих живописных полотнах Н.К. Рериха отсутствует линия горизонта — она оказывается скрытой либо горными хребтами, либо святающейся дымкой, скрадывающей непреложность границы между землей и небом. Его литературным произведениям также свойственно «отсут-

ствие горизонта», ощущение безграничности пространства. Этим ощущением пронизано все творчество Николая Константиновича, от восклицания царевича из его сказки: «Не вижу границ!» до путевых заметок с маршрутов его азиатских экспедиций. Путевым дневникам Н.К. Рериха свойствен взгляд за горизонт: «И киргиз указывает на дымчатый, розоватый северо-восток — там великая Такла-Макан! Там захороненные города. Там Куча — столица бывших тохаров. <...> Дальше, там, на склонах гор, Карашар — древнее место. Там долго до сокрытия находилась, по свидетельству китайских историков, чаша Будды, перенесенная в Карашар из Пешавара. А еще дальше — отроги небесных гор и полунезависимые калмыки, помнящие свою историю, свои горы, пастбища и священные горы. А еще дальше — великий Алтай, куда доходил благословенный Будда»<sup>14</sup>. В этом лаконичном и

<sup>13</sup> Рерих Н.К. Алтай—Гималаи. С. 126.

<sup>14</sup> Там же. С. 132.

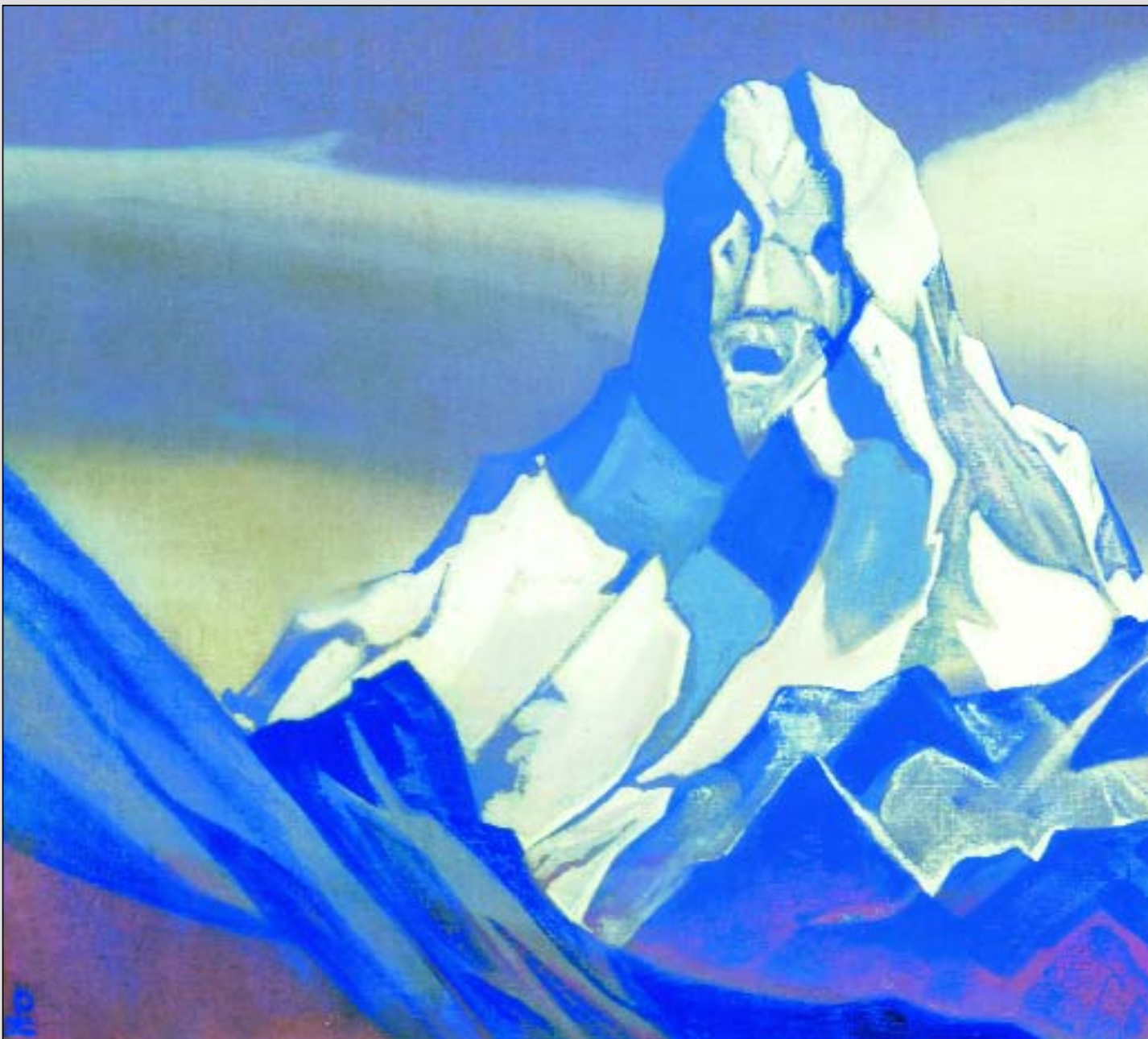


выразительном описании рефреном звучит слово «дальше», устремляя взгляд читателя-зрителя поверх горизонта, призывая его увидеть, представить распределенные в пространстве историко-культурные и духовные вехи. «А за Белухой покажется милый сердцу хребет Куэнь-Луня, а за ним — “Гора божественной владычицы”, и “Пять сокровищ снегов”, и сама “Владычица белых снегов”, и все сказанное и нескazanное»<sup>15</sup>. В творчестве Н.К. Рериха очень важно это «несказанное» и несказуемое, присутствующее незримо в живописных полотнах и звучащее в наполненной сокровенным смыслом незавершенности фраз. Это несказуемое пронизывает географическое пространство, фо-

кусирует в нем значимые, исполненные глубочайших тайных смыслов локусы, где происходит соединение земли и неба, истории и легенды.

Пересечение географического и инобытийного пространств занимает особое место в ландшафтных описаниях Н.К. Рериха. Природный ландшафт, насыщенный преданиями, является как бы знаком, иконой, вовлекающей мысль в иное пространство. Но процесс проникновения в запредельное через ворота природного пейзажа доступен лишь искусственному и знающему пути. И опять мыслью Н.К. Рериха строится мост через пространство, от Оби до легендарного Шамбатииона, упоминавшегося в Ветхом Завете.

<sup>15</sup> Рерих Н.К. Алтай—Гималаи. С. 291.



Н.К. Рерих. Ледяной сфинкс



«Во все небо стояла радуга. И не одна, но две. И в радужные ворота стремилась широкая Обь. Великая Обь — родина жены и змия.

Шамбатион-река стремительно катит по порогам и камням. Кто не пострашится, перейдет ее. А на другой стороне живут люди М. “М” — самая священная буква алфавита, она скрывает имя грядущего. Каббала помнит Шамбатион. Катит камни — катунь настоящая. И не построен еще город на месте новом»<sup>16</sup>.

Точно такими же иконами в ландшафте становятся выбитые на скалах изображения грядущего Будды Майтрейи или конь, несущий на себе Сокровище Мира. Николай Константинович позволяет нам увидеть эти священные места буддийского Тибета, его картины «Майтрейя», «Белый



Н.К. Рерих. Конь счастья (Белый камень)

камень» становятся вехами на пути в заповедную страну духа.

Н.К. Рериху открыта не только духовная связь пространств культуры Азии и России, но и связь их легендарного прошлого с великим будущим, происходящая через свершения настоящего. Живы на Алтае предания о дивном подземном народе и Беловодье — устремленность алтайцев к духовному средоточию планеты вплетает этот народ в глобальные сдвиги культурного пространства Евразии.

Но над всем пространством Азии возвышаются Гималаи, где встреча земли с небом — не только тема поэтических преданий, но и особая реальность, связанная с условиями высокогорья...

«Наш путь шел от Гималаев и обратно к ним. Величествен Каракорум и ледяное царство Сассера. Прекрасен Куэнь-Лунь. Фантастичен Тянь-Шань — Небесные горы. Широк кругозор Алтая. Декоративен Наньшань. Суров Ангар-Дакчин. Но все это только пролог перед невыразимым величием Гималаев.

В Гималаях кристаллизовалась великая веданта. В Гималаях Будда вознесся духом. Самый воздух Гималаев пропитан духовным напряжением — истинная Майтрейя Сангха»<sup>17</sup>.

Гималаи стали источником высоких откровений великого сына России, его творчество навсегда занесено в скрижали прекрасных человеческих свершений, рожденных в великолепном сотворчестве человека и горной страны. Об этом прекрасно сказал С.Н. Рерих: «Ни один художник не писал горы так, как мой отец. Его Гималаи излучают на нас все свое несравненное богатство све-

<sup>16</sup> Рерих Н.К. Алтай—Гималаи. С. 279.

<sup>17</sup> Там же. С. 316.



та, красочности, невыразимое величие, высокие мысли, которые символизирует само слово “Гималаи”. Он действительно заслужил звание “Мастера гор”»<sup>18</sup>.

Для Святослава Николаевича Рериха, как и для его отца, Гималаи тоже были цитаделью вдохновения. Они присутствуют во всем своем великолепии на многих его полотнах, и не только пейзажных. Особенно знаменателен один из

ской и символической живописи. Философия пространства в его наследии выражена языком светоносных радужных красок, всем композиционным и сюжетным построением картин.

Живопись Святослава Николаевича отличается от лаконичной и звенящей манеры письма его великого отца. Художественное пространство картин столь же великого сына насыщено симфонией красок, умело управляемой плавными ли-



С.Н. Рерих. *И мы приближаемся*

портретов отца, Н.К. Рериха, написанный на фоне пылающих в рассветных лучах гор. Рядом с Николаем Рерихом — каменное изваяние Гуго Чохана, покровителя долины Кулу. На живописном полотне фактически изображен один из символов «Genius Loci»<sup>19</sup> Гималаев. Фигура Мастера созвучна высящейся горной гряде, картина передает ощущение духовной сопричастности великого художника и мыслителя величественным Гималаям. Это полотно как нельзя лучше отражает тонкое понимание С.Н. Рерихом процессов формирования геокультурного пространства.

Святослав Рерих был замечательным портретистом, пейзажистом, мастером жанровой, эпиче-

ниями рисунка. В этой индивидуальной живописной форме совершенно по-новому читаются философские концепции Живой Этики.

Пейзажная живопись С.Н. Рериха необычайно насыщена смыслом. «Вглядываясь в его изумительные по красоте и трепетному дыханию жизни пейзажи, невольно задаешь себе вопрос: кто же кого зачаровывает — природа художника или художник природу? Красота его пейзажей не есть приукрашивание природы. Художник не драпировывает пейзаж в эффектные покрывала. Но он точно знает, в какой момент, откуда и как следует взглянуть на тот или иной ландшафт, чтобы раскрыть его красоты и наиболее выразительные

<sup>18</sup> Рерих С.Н. Стремиться к Прекрасному. М., 1993. С. 75.

<sup>19</sup> Дух, характер местности (лат.).



особенности. И что особенно ценно: художник умеет срывать с наших глаз покровы привычного отношения к окружающему»<sup>20</sup>.

Насыщенные яркими красками Земли, наиболее значимые полотна С.Н. Рериха устремляют зрителя к духовному средоточию Планеты и дальше — в таинственную Беспредельность. «Глубина Беспредельности, всенаполняющей, всеобъемлющей — единой, извечной жизни — то, что мы никогда не сможем познать, но частью чего мы все же состоим. Этим глубинам мы предстоим как неотъемлемые частицы неопишемого, неизмеримого, но все же сверхреального Бытия»<sup>21</sup>. Эта поистине космическая чуткость к движению, преодолению пространства прослеживается в сюжетах многих его картин.

...По священному озеру движется узкая лодка, в ней — двое. Мужчина на веслах, женщина в тишине созерцания горного пейзажа молитвенно сложила руки. Ее фигура статична и в то же время неуловимым движением лодки и внутренним напряжением устремлена вперед. «Это трансгималайский сюжет. Трансгималайское ледниковое озеро, где ладья скользит по его нефритовой глади к сверкающим вершинам, которые открываются перед плывущими. От темных скал, утесов и ущелий они плывут к Свету навстречу прекрасным вершинам»<sup>22</sup> («И мы приближаемся»).

...Всадники мчатся во весь опор над горами сквозь пространство смутного неба («Вестники»).

...Молодая индианка, прервав на мгновение повседневный труд, благоговейно внимает юрким птичкам, попугайчикам, прилетевшим издалека («Весть»). «Попугай в Индии — символ вестей. Вы видите женщину юга Индии, которая вдруг услышала шелест стремительного полета, обернулась и думает, что, может быть, это какая-то весть, может быть, ответ на ее запросы»<sup>23</sup>. При взгляде на эту картину Святослава Николаевича вспоминаются картины его отца, где горный орел, внимая приказу Учителя, приносит весть отшельнику высокогорий. Птицы в большинстве этнических культур — символ связи Земли с Небом, символ преодоления пространства. В картинах Н.К. Рериха и С.Н. Рериха они выражают энергетические импульсы, исходящие

из священной страны духа. Восток живет ожиданием этой вестей.

*Когда капля дождя стучится в окно —  
это Мой знак!*

*Когда листья несутся вихрем —  
это Мой знак!*

*Когда лед растопляет солнце —  
это Мой знак!*

*Когда волны смывают душевную скорбь —  
это Мой знак!*

*Когда крыло озарения коснется  
смятенной души —  
это Мой знак!*

*Считайте ступени, когда идете ко Храму, ибо  
каждая седьмая ступень несет Мой знак!*

*Когда явите новое понимание Моему знаку, увидите  
сверкание зарницы Миров.*

*Дверь вам открыл, но войти можете только  
сами»<sup>24</sup>.*

На полотнах Рерихов изображены знаки духовных путей в окружающем пространстве. Вестей иных миров и духовная символика, запечатленная в природном ландшафте, проявляется в картинах С.Н. Рериха особенно ярко. В коллекции Международного Центра-Музея имени Н.К. Рериха есть два удивительных горных пейзажа кисти Святослава Николаевича. На одном из них — «Среди



С.Н. Рерих. Священная флейта IV

<sup>20</sup> Беликов П.Ф. Красота — закон творчества / Рерих С.Н. Свет искусства. М., 1994. С. 9.

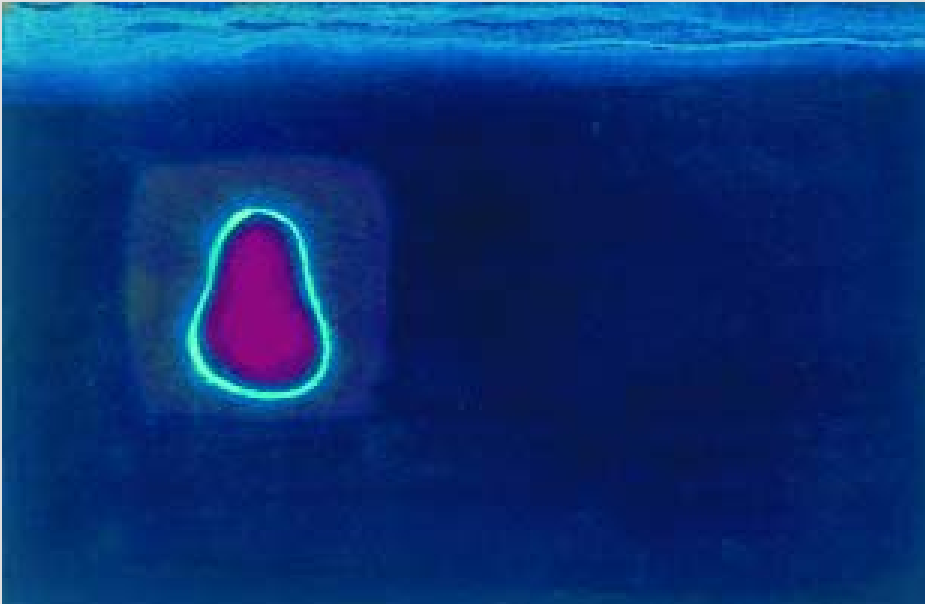
<sup>21</sup> Рерих С.Н. Стремиться к Прекрасному. С. 50.

<sup>22</sup> Там же. С. 61.

<sup>23</sup> Там же. С. 45.

<sup>24</sup> Листы сада М. Озарение. Часть первая, IX, 2.





С.Н. Рерих. Красное пятно (название условное)

гор» — с вершины на вершину, изогнувшись, перекинулся светящийся нерукотворный мост. На другом — «Ледниковые горы» — взволнованное могучим вихрем планетных катаклизмов, застыло каменное море. Горные вершины — как волны древних вод из преданий о младенческих днях нашего мира. Всесодействующий Океан индийской философии, Океан Огня вспоминается при взгляде на освещенные солнцем, сияющие белым огнем ледников горы.

Прекрасные горные вершины для С.Н. Рериха — вместилище и источник Божественного Света, окно в сияющую Беспредельность. И основа этого отождествления — прежде всего Красота, порождающая высокие символы. «...Когда мы ехали сквозь леса у подножия гор и за одним из поворотов неожиданно увидели залитые оранжевыми лучами сияющего восхода вершины Гималаев, я почувствовал себя неописуемо счастливым. Нет таких слов, чтобы описать чувство восторга и радости при виде восхитительных золотых массивов, возвышающихся в небеса как символ нашего устремления в Беспредельность, залитых светом божественного сияния»<sup>25</sup>.

Святославу Николаевичу принадлежит ряд пейзажей, которые можно назвать пейзажами-портретами священных гор. Так же, как он снова и снова пишет портреты близких ему людей, точно так же он снова и снова возвращается к вершинам, овеянным легендами. Запечатлевая на холсте их различные настроения, художник всякий раз приносит миру новую Красоту. «Канченджанга. Тайный час» — рассвет трогает розовыми лучами снежную вершину. Это час, когда возносятся молитвы, когда, по преданию, в святых местах от-

крываются двери в пространство высших измерений. «Канченджанга вечером» — священная твердыня, купающаяся в красном золоте закатного неба. «Белая Твердыня» — Канченджанга, парящая в обрамлении жемчужных облаков, часть земной тверди, взметнувшаяся в небо и словно бы не желавшая возвратиться... В этой картине сконцентрирована символика принадлежности святых мест Небу, их иномирности по сути, хотя они и укоренены в реальном земном пространстве и имеют географические координаты.

Двуглавая гора Гепанг, гора М., которой любовались Рерихи из своей усадьбы в высокогорной долине Кулу. Двуглавые вершины почитаются как священные во многих культурах мира, окружающие их предания исполнены тайны. В картинах отца и сына Рерихов осмысливается философия древних символов горного ландшафта и чудесная реальность просторов Азии. Освещенная розовыми лучами «Гора М.» Н.К. Рериха и «Гора Гепанг» кисти С.Н. Рериха повествуют о рассеянных в пространстве знаках Шамбалы. Двуглавая гора — символ Держателя страны духа, символ, вовлекающий мысль знающего в необоримое устремление к далекой Цитадели. Такими ландшафтными символами связуется воедино культурное пространство Азии в сонаправленности ее стремления к своему духовному средоточию.

Связь Земли с Небом на полотнах Святослава Николаевича выражается не только в строгой устремленности гор. Полная красок и движения жизнь во всех ее проявлениях связана с горным миром не менее, чем застывшие в молитвенном молчании вершины Гималаев. «...Выходишь утром на порог дома в Кулу, [или] в тропический сад Бангалора — все едино, все сливается воедино: труд человеческий, природа, горы, “биосфера”, переходящая в космос»<sup>26</sup>. Яркая и светящаяся земля на пейзажах художника зачастую плавно перетекает в небесный свод, оказывается соединенной с ним нитями зримыми и незримыми. «Красная земля» — к земле протянут «облачный палец»<sup>27</sup>, и мысль о возможной опасности природного явления отступает перед ощущением его величия и символической Красоты. Динамичная выразительность этого пейзажа совсем не похожа на индий-

<sup>25</sup> Рерих С.Н. Стремиться к Прекрасному. С. 62.

<sup>26</sup> Там же. С. 53.

<sup>27</sup> Рерих Н.К. Смерч // Духовное созерцание. № 1—2. 1998. С. 170.



скую пастораль, где аккуратное облачко на полотне словно бы спустилось с небосклона, чтобы прислушаться к звукам флейты индийского мальчика — «Священная флейта». «Два дерева на холме» — пышные кроны обычных обитателей долин вознесены к самым небесам... Сидящий на горе юноша открытым уверенным жестом протягивает руку бескрайнему простору... Пейзажные зарисовки, где деревья светятся внутренним светом — «Ланалоз», «Деревья-шары», где светящееся облако обращено к каменистой земле, где земля и небо смешиваются, перетекают друг в друга в буйстве звучащих, открытых красок. Все это — свидетельства художника о близости Неба Земле, пронизанной лучами Красоты.

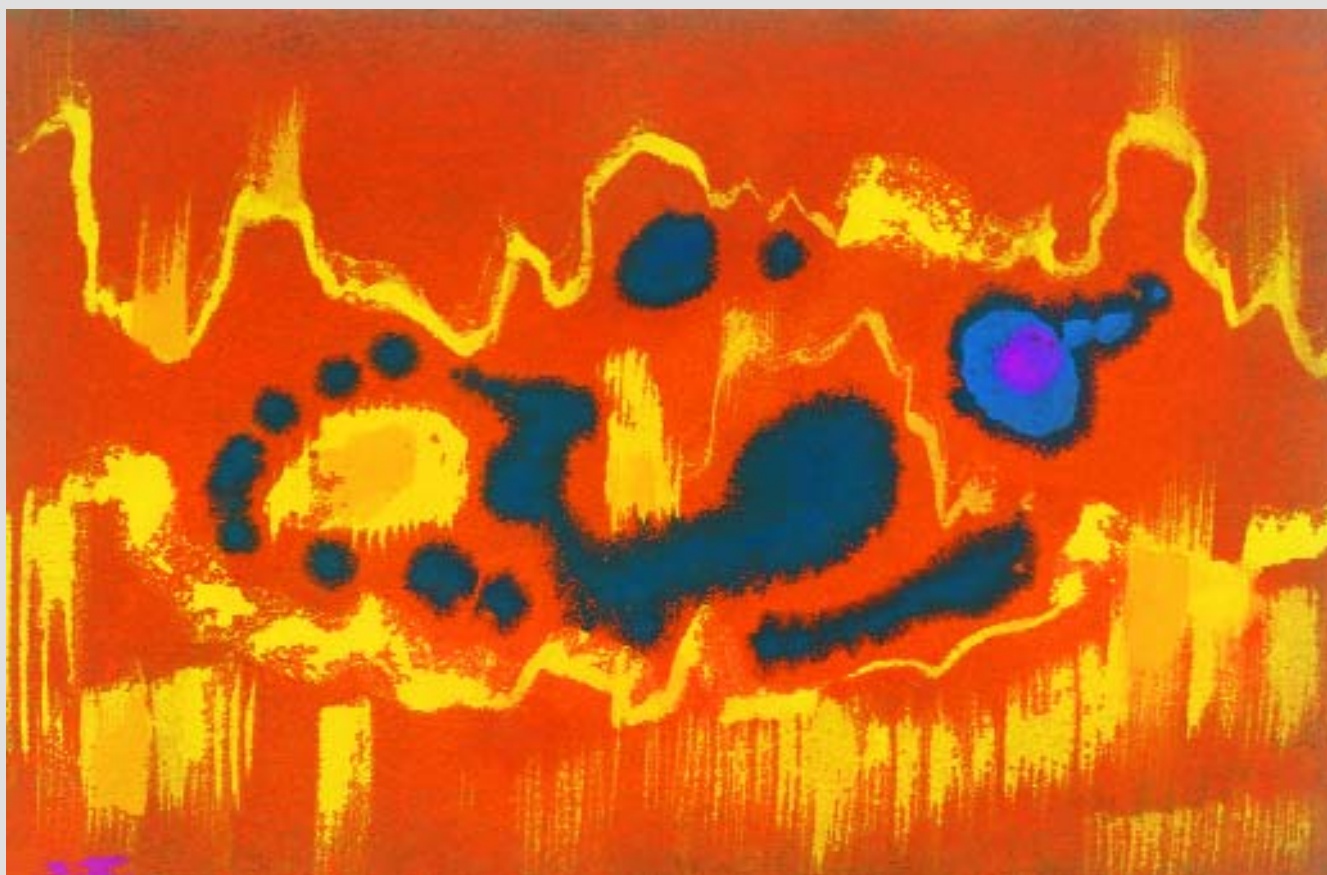
Размышляя о силе Красоты, открывающей путь от Земли в Беспредельность, С.Н. Рерих подтверждает свою мысль выразительным историческим примером. «Маленький мальчик, которого звали Гададхар, совершил свой первый Самадхи (высшая степень созерцания) при виде полета белого журавля по темно-голубому небу. Этот мальчик был будущий Шри Рамакришна Парамахамса»<sup>28</sup>.

Особой темой живописи Святослава Рериха в последние годы было пространство иных измерений. Взгляду художника, чуткого к Красоте Земли, в завершающий период его жизни от-

крылась Красота иная. На живописных полотнах появляются пейзажи, переливающиеся изысканной гаммой жемчужных тонов или радужным великолепием пространства-вихря, сгустки неизвестной материи, окруженные сиянием. Эти картины не похожи на беспредметные ментальные игры художников-абстракционистов. Свое отточенное мастерство портретиста и пейзажиста С.Н. Рерих использует теперь для отражения реальности обычно не доступных глазу энергий. Лиловая капля в напряженном свечении на темно-синем фоне, напоминающем о космической Беспредельности, — не портрет ли это? Или оранжевые всполохи, идущие через полотно зигзагами, обходящими темные пятна, — что это, если не пространственная развертка инобытия? Жизнь пространства более высоких измерений, отблески которого всегда присутствовали на картинах Святослава Николаевича в красочных образах и символах, теперь предстает в столь же открытой форме, как и реальный ландшафт. Заключенное в пространство Земли сияние иных миров, собираемое по каплям за долгий творческий путь художника, выплескивается на полотно во всей полноте своих доселе неведомых законов.

Большая часть картин этого цикла осталась в Индии, и дальнейшая судьба их неизвестна. Мы

<sup>28</sup> Рерих С.Н. Стремиться к Прекрасному. С. 38.



С.Н. Рерих. Синее на оранжевом (название условное)





*С.Н. Рерих. Ты не должен видеть этого пламени*

можем судить об этих работах только по сохранившейся видеопленке и воспоминаниям очевидцев. «Яркие, светящиеся краски, странные, как будто земные и в то же время неземные формы. Тонкое и красивое женское лицо, возникшее из каких-то причудливых облаков, деревня и в то же время не деревня, река, идущая сквозь горы и освещающая их изнутри. Я затрудняюсь и сейчас дать точное описание увиденного мною. Но тогда я поняла, что на двухмерном пространстве полотна Святослав Николаевич изобразил тонкий мир четвертого, а может быть, и более высокого измерения»<sup>29</sup> — так рассказывает об удивительных полотнах вице-президент Международного Центра-Музея имени Н.К. Рериха Л.В. Шапошникова.

Доступные интуиции художника запредельные дали иных миров обостряют восприятие реалий современной жизни. Духовному пространству на полотнах С.Н. Рериха противопоставляется искусственный, обезличенный городской и промышленный ландшафт. Неожиданная для манеры этого художника угловатость линий, тусклые краски и гротескное искажение типовой архитектуры второй половины XX столетия проявляются при символическом изображении современных городов. На известном полотне «Мы сами строим свои тюрьмы» городские дома-коробки обретают псевдочеловеческие черты, стилизованный городской ландшафт превращается в толпу странных существ. «Это предупреждение о том, что наши города, наша цивилизация не должны нам угро-

<sup>29</sup> Шапошникова Л.В. Весть красоты / Рерих С.Н. Стремиться к Прекрасному. С. 19.



жать. Достижения должны помогать нашей жизни, а не быть орудием порабощения и вовлечения во внутренние конфликты. Во всем, что мы делаем, мы должны проявлять особую мудрость и чуткость»<sup>30</sup>. Городской ландшафт на живописном полотне С.Н. Рериха обретает антропоморфные черты. Мегapolis обладает свойством изменять человека по своему образу и подобию, превращать его в механизм. Об этом говорит художник в картине «Эти тени меня окружают». «Молодая женщина справа, озираясь, остановилась и подняла руку, как бы предупреждая о том, что, прежде чем спуститься в мир новых замечательных изобретений нашей цивилизации, надо понять его правильно. Иначе он поработит и искалечит нас. Внизу изображены три фигуры, кото-

рые уже потеряли свой облик и стали частью бездушного мира»<sup>31</sup>.

Предупреждение о возможной судьбе городской цивилизации, зашедшей в тупик, отгородившейся от Беспредельности, — картина «Возьми, человечество!». Над почерневшими коробками домов встает грозный Архангел с огненным мечом, и уцелевшие люди словно бы находятся в другом пространстве — на вершине холма, во встревоженном, но органичном движении линий земной тверди и складок их разноцветных одежд. «Ты не должен видеть этого пламени» — попытка уберечь будущее поколение от катаклизмов рушащейся цивилизации.

Творчество Николая Константиновича и Святослава Николаевича Рерихов, при индивидуальной неповторимости каждого художника, сходно в глубинной духовной основе. Пространство их произведений насыщено Духом. В пейзажах, созданных художниками, прозревается их сакральное значение, история, культура, универсальная духовная символика цвета и формы. В их философско-ландшафтных размышлениях и композициях звучит мысль о том, что для проявления мощи человеческого духа наиболее благоприятны те ландшафты, где культура и природа находятся в живом, динамическом равновесии.

Для Н.К. Рериха необычайно важна ассоциативная и логическая цепь: «природный и культурный ландшафт — легендарное место — святое место». Культурный ландшафт — это своеобразная ступень преобразования социального пространства в духовное, его устремленность к духовному (и географическому) фокусу Светлого Града свидетельствует о степени жизнеспособности качественно меняющегося пространства Планеты. Об устремленности к духовному средоточию Планеты и духовному пространству более высоких измерений повествуют и картины С.Н. Рериха. Ступенькой к Духу изображается Красота Земли и национальная культура в самых, казалось бы, обыденных ее проявлениях.

Богатство национальных культур обогащает мировую Культуру, приуготовляя сознание человечества к принятию высоких истин, способных решить главную проблему современного человечества — примирить возросшие возможности со способами и целями их использования.

Ноосфера, культурное пространство — промежуточная стадия изменения планеты. Насколько она состоится по законам Красоты, настолько приблизится и войдет в жизнь уже сложенная в легендах и народных чаяниях реальность Светлого Града. Лепта, внесенная в строительство этого Града великими художниками Н.К. и С.Н. Рерихами, поистине бесценна.

<sup>30</sup> Рерих С.Н. Стремиться к прекрасному. С. 59.

<sup>31</sup> Там же.



В.М. Плоских

# «Атлантида Центральной Азии» — тайна Великого Шелкового пути

*Иссык-Куль исторический*

Озеро Иссык-Куль — «пульсирующее сердце» Евразии — расположено в горах Центрального Тянь-Шаня на территории Кыргызской Республики. С тюркского Иссык-Куль переводится как «горячее озеро». И название это полностью оправдано: озеро не замерзает зимой, несмотря на довольно низкую температуру в высокогорной части Кыргызстана.

Расположено оно на высоте 1602 метра выше уровня моря и протянулось на 180 км с востока на запад и на 60 км с севера на юг. По величине Иссык-Куль — второе озеро в мире после озера Титикака в Южной Америке. По водным запасам Иссык-Куль уникален: при глубине до 682 метров (последние измерения) его объем составляет 1738 тысяч кубических метров. В него впадает 118 речек и не вытекает ни одна.

Существует ряд легенд и несколько научных версий относительно появления озера. И горы Тянь-Шаня, и озеро Иссык-Куль сравнительно «юны». Горы образовались около 25—30 млн. лет назад, озеро — 10 млн. Первый человек здесь появился около 800 тыс. лет назад, первые дошедшие до нас каменные орудия имеют возраст около 300 тыс. лет. Поколение сменялось поколением, разноязычные местные племена (саки, усунь, тюрки) постепенно сложились в кыргызскую народность. Этот процесс начался две с половиной тысячи лет назад и был завершен к XVI в. с участием других племен Центральной Азии (включая монголо-енисейские компоненты). В течение трех последних тысячелетий одна цивилизация трансформировалась в другую, оставляя для потомков памятники материальной и духовной культуры. Часть из них с течением времени оказалась под водами Иссык-Куля (по

наблюдениям ученых, озеро по крайней мере четырежды претерпело периоды трансгрессии и регрессии).

Руины древних поселений на береговой линии озера Иссык-Куль известны давно. Однако ни один из серьезных источников прошлых столетий не мог объяснить историю их появления и разрушения. Многочисленные легенды и китайские летописи свидетельствуют о существовании здесь древних цивилизаций, которые исчезли в волнах Иссык-Куля. В результате исследований прошлых лет, в которых автор принимал непосредственное участие, под водой было зафиксировано более десяти памятников, а на побережье Иссык-Куля — до сотни<sup>1</sup>.

## История изучения памятников

Местный фольклор изобилует легендами, существует и ряд научных версий относительно образования затонувших городов Иссык-Куля. В прибрежной части озера на глубине 10 метров археологами найдены многочисленные строения, датируемые от первого тысячелетия до н. э. и вплоть до XV столетия н. э. За весь период существования озера не было проделано какого-либо серьезного детального исследования подводных памятников. И не случайно в научном мире озеро называют «Атлантидой Центральной Азии», неразгаданной тайной Великого Шелкового пути.

Интерес к подводным памяткам Иссык-Куля возник два с половиной столетия назад. Архивные записки, отчеты первых путешественников, журнальные заметки и статьи об остатках таинственных строений на Иссык-Куле время от

<sup>1</sup> Мокрынин В., Плоских В. Иссык-Куль: затонувшие города. Фрунзе, 1988; Мокрынин В., Плоских В. На берегах Иссык-Куля. Бишкек, 1992.

времени появлялись в печати еще в середине XIX в.<sup>2</sup> В 1867 году по распоряжению туркестанского генерал-губернатора коллежский секретарь Буняковский, топограф-поручик Китаев и штабс-капитан, известный уже в то время писатель и художник Каразин были командированы в г. Верный «для собрания сведений о Иссык-Кульском крае как по части топографической, так и по части естествознания». Но уже в декабре того же года неожиданно дается отбой. Китаев и Каразин успели доехать только до Верного, как новым распоряжением туркестанского генерал-губернатора «по изменившимся обстоятельствам» исследования были приостановлены.

Сведения об одной из первых, правда, неудачных попыток именно планомерного исследования Иссык-Куля содержатся в архивном деле, озаглавленном «Переписка туркестанского генерал-губернатора с военными губернаторами областей по вопросу о назначении Китаева и Каразина в экспедицию с целью изучения Иссык-

Кульского края», начатом и оконченном в 1867 году<sup>3</sup>.

К этому времени сообщения о подводных развалинах Иссык-Куля уже возбуждали и отнюдь не праздное любопытство туркестанских властей. Купец Исаев, проходивший караванными тропами Прииссыккуля в 1824—1830 гг., составляет в 1857 г. по просьбе казахского ученого Чокана Валиханова записку, в которой упоминает о подводных развалинах Иссык-Куля справа от впадения в озеро реки Тюп. «Видимые в воде здания складены из камня, — писал Исаев, — только надобно заехать на лошади сажен до двухсот. Сказывают эти жители о сих зданиях, что будто был город тут величайший, и сделалось наводнение, и будто не было до этого тут озера». Сам Ч. Валиханов развалин не наблюдал, хотя на озере бывал неоднократно.

Слышал от местных киргизских жителей рассказы об исчезнувших под водой постройках и П.П. Семенов-Тянь-Шанский. 13 июня 1857 г. он

<sup>2</sup> См.: Русские путешественники и исследователи о киргизах. Фрунзе, 1973.

<sup>3</sup> См.: Плоских В. Иссык-Куль: путешествие в историю. Фрунзе, 1981. С. 43.



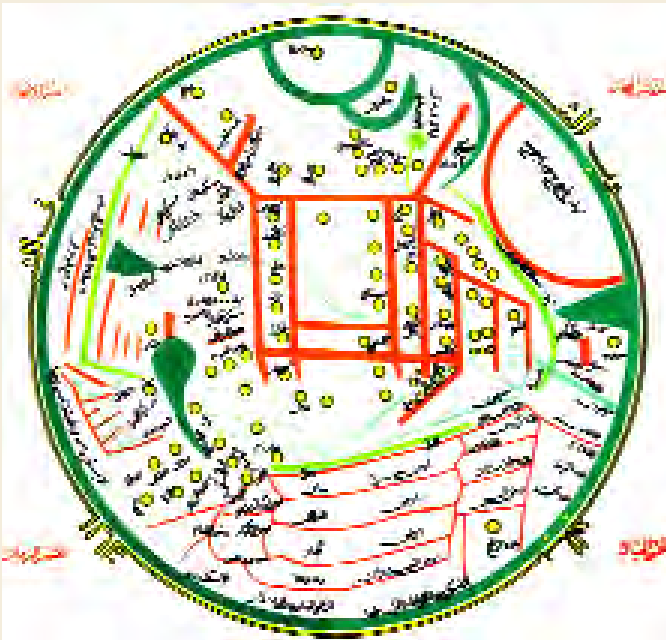
Археологические находки с южного побережья Иссык-Куля





побывал на мысе, вдающемся в озеро в восточной его части, между устьями рек Тюп и Джергалан, видел на берегу выброшенные волнами кирпичи, из которых были возведены подводные строения. Сопоставив этот факт с историческими свидетельствами, П.П. Семенов высказал предположение, что здесь ранее был остров, на котором, по словам средневековых авторов, Железный Тимур держал своих знатных пленников. Укрепление, по его мнению, существовало в XIV и XV веках, исчезло под водой позже XVI в.

О подводных замках упоминали и мусульманские средневековые историки Араб-шах и Мирза Хайдар. Их сведения перекликались с данными итальянской карты. Дело в том, что на Каталонской карте 1375 года, которую П.П. Семенов видел во время путешествия по Венеции в начале 50-х годов XIX в., на озере Иссык-Куль был обозначен город с тем же названием и отме-



Карта мира Махмуда Кашифи, в центре которой расположен Иссык-Куль (XI в.)

чено, что здесь находится православный монастырь «армянских братьев».

Следующие сообщения о подводных развалинах на Иссык-Куле и первые практические шаги по их изучению были связаны с Г.А. Колпаковским — военным губернатором Семиреченской области. В 1869 г. он посетил озеро. Проводники-киргизы показали ему подводные развалины на северном берегу в местности Кой-Су (у современного с. Курское) и на востоке в урочище Кой-Сары. Колпаковский обследовал развалины и краткую информацию о них направил в «Известия Императорского Русского Географического общества». Он писал о виденной им под водой обширной площадке, как будто специально уст-

ланной кирпичами, обломками посуды и костями. Встретилось под водой даже древнетюркское каменное изваяние. Чем дальше от берега, тем чаще встречались кучи кирпичей, лежащих в беспорядке. Причем кирпичи были самых различных видов: на изломе желтоватые, бурые, красные и даже черные.

Тогда-то и зародилась впервые мысль — не произвести ли подводные исследования с помощью водолазов. Начало этому положили полученные Колпаковским с берегов Иссык-Куля первые археологические трофеи. Это были две большие медные (бронзовые) чаши: одну вытащил на берег при впадении в озеро р. Кой-Су купавшийся киргиз, вторую, несколько меньших размеров, подарил Колпаковскому сарыбагышский манап Умбеталы Ормонов. В окрестностях озера были найдены и две серебряные монеты: одна на месте строящегося Каракола — будущего города Пржевальска, а другая — много западнее, неподалеку от Конгуролена. По краям малой чаши арабской вязью — куфическим шрифтом — был выведен витиеватый орнамент-надпись. Туркестанский чиновник Ибрагимов сделал перевод: «Весенние дни доставляют нам счастье. О, водонос! Дай мне оживляющей влаги... Похожий на розу напиток — сосуду красу придает, подобно тому, как роса оживляет тюльпан, жизнью считай лишь то время, которое смертным дает наслаждение». Это был гимн воде, дающей жизнь.

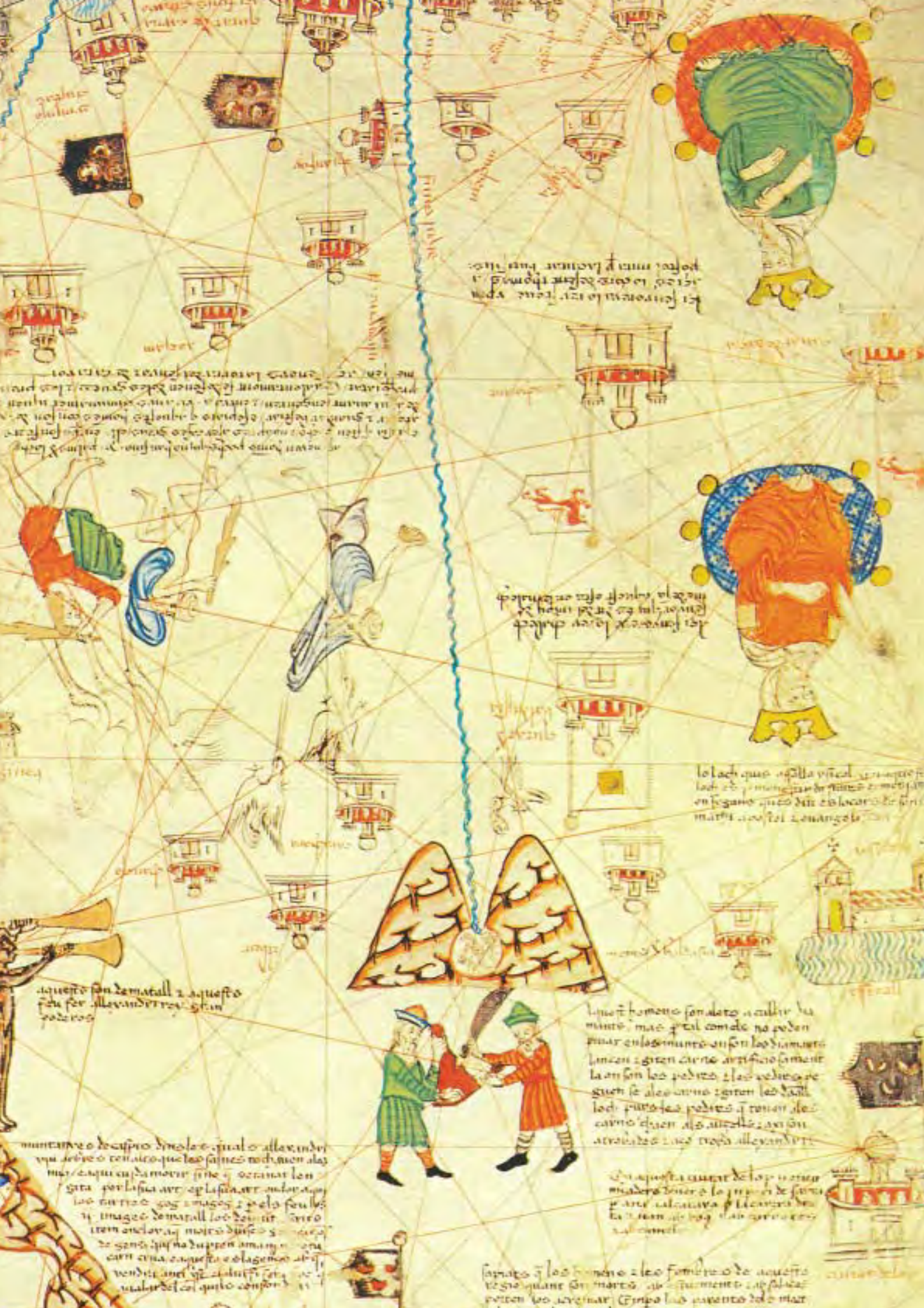
Колпаковский начал деятельную подготовку к подводным исследованиям на Иссык-Куле. Он посылает письменное приглашение ученому А.П. Федченко, отдает распоряжение о строительстве небольшого парусного судна на Иссык-Куле, договаривается с неким частным лицом о строительстве восьмивесельного катера. В архиве канцелярии туркестанского генерал-губернатора в Ташкенте нами было обнаружено дело «Об археологических находках в озере Иссык-Куль, приобретении водолазного аппарата и найме водолазов для подводных исследований в Иссык-Куле. Описание скафандра». Каллиграфический почерк чиновников-переписчиков, убористая скоропись военного губернатора, предложения кронштадтского инженера, небрежные резолюции туркестанского генерал-губернатора. Все документы написаны от руки и представлены в одном экземпляре. Итак...

## Затопленные города

3 ноября 1871 года Г.А. Колпаковский выслал в Ташкент генерал-губернатору К.П. Кауфману с Иссык-Куля археологические трофеи: медные (бронзовые) чаши и серебряные монеты, сопровождаемые пространном письмом. «Вооб-

Фрагмент карты из Каталонского атласа. 1375 г.  
По правому краю обозначено озеро Иссык-Куль ▶





causas de...



Et ferretur la...  
 et ferretur la...  
 et ferretur la...

loas...  
 loas...  
 loas...



loas...  
 loas...  
 loas...

loas...  
 loas...  
 loas...



aquesto son dematall...  
 auesto son dematall...  
 auesto son dematall...



loas...  
 loas...  
 loas...

loas...  
 loas...  
 loas...

loas...  
 loas...  
 loas...

loas...  
 loas...  
 loas...



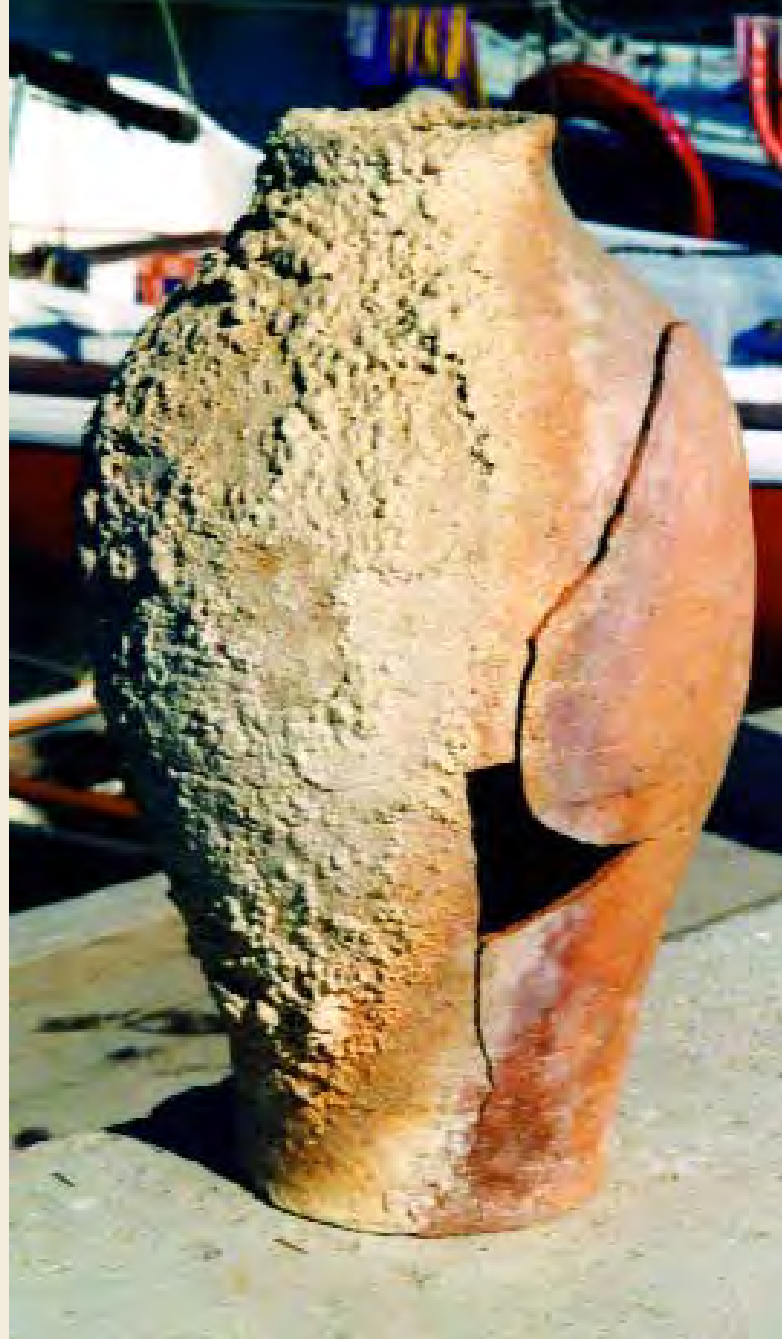
ще, — писал он, — загадочность Иссык-Куля с каждым годом усложняется и побуждает меня вновь заявить мысль о необходимости исследования... Для полноты предприятия недостает водолазного аппарата, приобретение коего посредством частных средств более чем сомнительно. Не будет ли позволено выписать этот аппарат на кульджинские доходы?»

К.П. Кауфман благосклонно отнесся к этому предложению. По его распоряжению чаши были оставлены в Ташкенте в качестве экспонатов для будущего музея, монеты — переправлены на исследование в Археологическую комиссию С.Г. Строганову. А насчет водолазного аппарата и мастера решили обратиться в Кронштадт к строителю знаменитой крепости генерал-майору К.Я. Звереву.

Предложение заинтересовало К.Я. Зверева, и он взялся помочь Кауфману приобрести водолазные аппараты и подыскать профессиональных водолазов. Имевшиеся в Кронштадте водолазные скафандры были старой конструкции, приобретены более десяти лет назад, громоздки и не подходили для подводных археологических исследований. Зверев высылает Кауфману описание современных водолазных костюмов, наиболее совершенные из которых предлагал закупить в Англии или Франции. Но благим намерениям так и не суждено было осуществиться, не набралось денег для покупки подводного оборудования. Идея подводных археологических работ повисла в воздухе.

В советские годы озеро Иссык-Куль стало закрытой территорией для иностранцев (из-за военных объектов), а собственных средств на дорогостоящие подводные раскопки памятников не было. С большим трудом республиканская Академия наук в середине 1960-х годов приобрела акваланги, и археолог Д.Ф. Винник начал рекогносцировочные, разведочные работы по фиксации подводных памятников на Иссык-Куле.

В 1980-х годах эстафета перешла к доктору исторических наук В.М. Плоских и кандидату исто-



Керамическая амфора со дна озера (X—XII вв. н. э.)

рических наук В.П. Мокрынину. В 1985—1989 гг. кыргызские археологи совместно с аквалангистами из Московского института стали и сплавов провели на озере небольшие работы, сосредоточив основное внимание на полуобнажившемся городище Сары-Булун в Тюпском заливе, и высказали гипотезу об отождествлении этого городища с исторической столицей большого племенного образования Усунь (на рубеже веков до новой и новой эры). Последующие работы все более подтверждали эту гипотезу. Результаты исследований были обобщены в трех изданиях В.П. Мокрынина и В.М. Плоских с участием И.Т. Айтматова и А.У. Конурбаева.

С точки зрения археологии и экологии исследование озера Иссык-Куль предполагает собрание больших археологических материалов, подтверждающих гипотезы о памятниках истории и

Керамические сосуды из Чигу (III—I вв. до н. э.). Тюпский залив



культуры. Кроме того, изучение водного бассейна будет способствовать проведению исследований на предмет радиации, характера и степени загрязнения воды, экологических характеристик региона. В перспективе намечается продолжить изучение известных и осуществить поиск новых древних подводных поселений, курганов и прибрежных памятников культуры. Будет продолжаться сравнительное изучение доступной поверхности и подводных древних строений и геоморфологический поиск шельфа (прибрежной части) и выборочной части побережья озера Иссык-Куль. Все эти исследования предполагается провести в контексте поиска комплексного решения экологических проблем.

Наиболее перспективны в научно-исследовательском плане следующие археологические памятники<sup>4</sup>.

**Тору-Айгыр**, расположенный на северо-западном берегу Иссык-Куля, некоторыми исследователями отождествляется со средневековым

городом Сикуль. Остатки верхнего городища на берегу, нижнего — под водой. На берегу раскопаны остатки жилищ и баня (Д.Ф. Винник), на дне встречаются глиняная посуда, обожженные кирпичи, кости человеческого скелета и животных. По одной из гипотез, это возможное место средневекового монастыря X—XIV вв. В ходе полевых разведок найдено несколько ценных керамических сосудов средневекового производства, каменная зернотерка и извлечен из воды бронзовый котел.

Между селами **Баево** и **Чолпон-Ата** у полуострова Вали Котика под водой заметны остатки уложенных каменных плит, аллея спиленных деревьев, многочисленные фрагменты средневековой керамики и кости человеческих скелетов.

В **Городище Каменское** (современное село Джаркынбаево) в тихую погоду в воде просматриваются остатки четырехугольных стен. Из воды местными жителями были извлечены бронзовые и каменные орудия труда античного вре-

<sup>4</sup> Карта прибрежных и подводных памятников Иссык-Куля приведена в кн.: Плоских В. Иссык-Куль: путешествие в историю. С. 5.



Средневековая керамика со дна озера (X—XI вв. н. э.)





Озеро Иссык-Куль

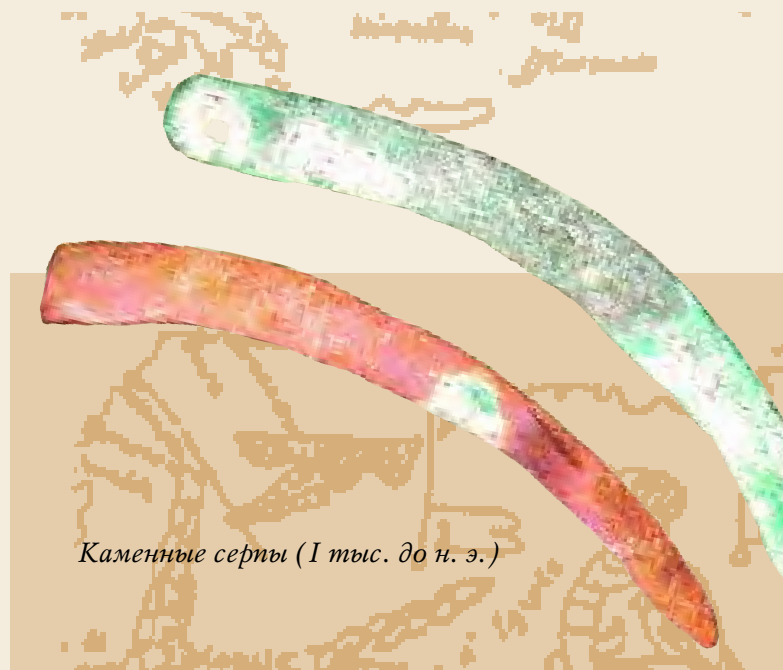
мени, жертвенные бронзовые котлы и многочисленная средневековая керамика (I тыс. до н. э.).

Самым достопримечательным античным памятником, расположенным на юго-восточной окраине Иссык-Куля (под водой и на частично освободившейся от воды территории), является **Городище Сары-Булун**, отождествляемое нами со столицей Усуньского государства на Великом Шелковом пути — городом Чигу.

Во II в. до н. э. китайский дипломат и путешественник Чжан Цянь прошел из Китая в Центральную Азию, был в плену у могущественных хуннов, был гостем усуней, столица которых располагалась на живописном берегу Иссык-Куля. Чжан Цянь справедливо называют первооткрывателем Великого Шелкового пути — торговой артерии, соединившей мир Востока и мир Запада. В самой середине этой трансконтинентальной торговой артерии лежало озеро Иссык-Куль, на его берегу китайцы построили для своей принцессы — невесты усуньского правителя-кунбага столицу — город Чигу (Чигучэн, буквальный перевод с китайского — «Город Красной долины»). Китайских принцесс отдавали в жены «диким варварам», чтобы скрепить династийными браками союз государств. Через тысячи километров, высочайшие горные системы они переправлялись на Иссык-Куль в чужой им край. (Это прекрасно показал Н.К. Рерих своей картиной «Дары китайской принцессы».) На чужбине китайцы помогали отстраивать города и замки родственным им владыкам. Так был обустроен дворцами и крепостными стенами город на Иссык-Куле —

Чигу. Ученые долго спорили, где находилась столица усуней, о которой много писали китайские историки, но найти ее не удалось. Произошло это потому, что город Чигу вскоре после крушения усуньского государства ушел под воды Иссык-Куля. И нужно было время, терпение и везение, чтобы его обнаружить.

Это произошло в полевой сезон 1985 года. Во время иссык-кульской экспедиции (руководитель — профессор В. Плоских, начальник археологического отряда — доцент В. Мокрынин) на дне Тюпского залива были впервые обнаружены следы крупного городища. Находки свидетельст-



Каменные серпы (I тыс. до н. э.)

вовали, что оно существовало в первом тысячелетии до нашей эры. Это предстояло доказать скрупулезными изысканиями, научными исследованиями. Мы предположили, что нашли развалины знаменитого города Чигу — ставки могущественного правителя древнеусуньского племенного союза на Иссык-Куле, важного промежуточного торгового пункта на зарождавшемся Великом Шелковом пути. Поэтому наши первые прибрежные и подводные трофеи мы отнесли к предметам материальной культуры столичной ставки древних кочевых владык.

Последующие находки — одна древнее другой — все более подтверждали гипотезу о столице усуньского государства г. Чигу, впитавшей в себя все элементы предшествующих культур. За три полевых сезона на побережье и под водой нам удалось собрать довольно солидную коллекцию предметов материальной культуры, которая давала представление о жизни столичных обитателей, их занятиях и быте. Все предметы, долгое время находившиеся под водой, были покрыты известковыми наростами. Находки в Чигу подразделялись на четыре группы: керамика, изделия из камня, металлические изделия, поделки из рога.

Даже беглый обзор материальной культуры с кратким экскурсом в ее хронологию свидетельствовал о долгой жизни затонувшей столицы. Определение времени зарождения, расцвета и гибели города, находящегося многие века под водой, связано с большими трудностями, которых не знает традиционная археология. Изучение подводных памятников неизмеримо сложнее, так как нельзя проследить взаиморасположение культурных наслоений и датирующих предметов материальной культуры. Исследователю остается

единственный метод определения времени жизни городища — сравнение находок с хорошо датированными вещами, добытыми при раскопках иных археологических памятников на суше.

Привязка исторического Чигу к определенному городищу имеет важное научное значение. Если дальнейшие изыскания подтвердят наше предположение, то скудная письменная история города-ставки усуньских правителей-кунбагов получит не только точную локализацию на местности, но и прочную фактологическую базу на основе беспристрастных и многочисленных археологических материалов. отождествление городища Сарыбулун с Чигу позволяет установить многие ранее неизвестные факты, имеющие не только историко-познавательное, но и научное значение.

По современным исследовательским данным, Чигу не был основан какими-либо иноземцами во II в. до н. э., как это представлено в некоторых современных трудах зарубежных ученых. Он уже существовал и был упомянут в китайских летописях в связи с событиями того времени. Жизнь городища документируется археологическими находками по меньшей мере на 500 лет раньше первого упоминания, что позволяет предполагать, что здесь была ставка еще раннесакских вождей. Чигу был не только городом-ставкой кочевого владыки, но и городом ремесленников и земледельцев. Археологические исследования свидетельствуют, что культура оседлого населения Прииссыккулья в I тыс. до н. э. была тесно связана с культурой среднеазиатских поселений, прежде всего Ферганы.

Сведения, принесенные в Китай послом и путешественником Чжан Цянем, получают археологическое подтверждение о Великом Шелковом пути.

Археологические находки со дна озера



Керамический сосуд (III—I вв. до н. э.)



Бронзовые наконечники и бронзовый топорик (V—III вв. до н. э.)







Бронзовые бляшки в «зверином стиле» (V—III вв. до н. э.). Барсхан, южное побережье озера Иссык-Куль

Сегодня пришедший на берег Тюпского залива путник или опустившийся здесь под воду аквалангист может прикоснуться лично к древним реликвиям некогда затонувшей столицы. Студенты КРСУ каждый полевой сезон проходят на Иссык-Куле археологическую практику и собирают регулярно целую коллекцию керамики, бронзы, каменных зернотерок и рудотерок античного времени.

Не менее интересно для исследователей **средневековое городище Кой-Сары**, затопленное на рубеже XV—XVI вв. и «вышедшее» из-под воды обмелевшего озера уже в XX в. недалеко от г. Каракола, областного центра на юго-восточном побережье Иссык-Куля. В 1894 г. городище обследовано В.В. Бартольдом, в 1926 г. П.П. Иванов нашел здесь камень с тюркской письменностью (так называемый «орхоно-енисейской»), который позже бесследно исчез. В 1960-х гг. Д.Ф. Винником проведены частичные раскопки городища на уже обнажившемся дне озера. Обнаружены керамические трубы водопровода, остатки городских стен из жженого кирпича, глиняная посуда, изделия из металла, монеты, каменные зернотерки средневекового периода. Найден некрополь с групповыми захоронениями, отдаленными отступившими водами озера.

Рассказывая о древнем городе **Барсхан (Барскоон)**, средневековый арабский географ Гардизи ссылается на следующую легенду. Александр Македонский, покорив в 334 — 329 гг. до н. э. персидскую державу, взял в знатных семьях заложников, дабы предотвратить возможные мятежи. Отправляясь в поход на Китай и Индию, он взял с собой и заложников, однако, оказавшись в стесненных обстоятельствах, вынужден был бросить

знатных персов на берегу Иссык-Куля. Сыновья персидских вельмож, потеряв надежду вернуться домой, отстроили здесь городок на свой манер, а местности дали название Барсхан. Живописцы разукрасили дома полихромным многоярусным панно наподобие согдийских, уструшанских и тохаристанских. Но, судя по всему, часть города вскоре оказалась под водой, а вторая часть осталась на возвышенном плато озера. Исследованием их еще предстоит заняться.

На побережье современного с. Барсхан мы с В.П. Мокрыниным обнаружили бронзовые бляшки с изображением хищных кошачьих морд (барса или тигра), относящихся к сакскому периоду, когда среднеазиатские саки притивостояли воинам Александра Македонского. Аналогичные, синхронные по времени бляшки найдены казахскими археологами в 1969 году при раскопках сакского кургана Иссык (между озером Иссык-Куль и городом Алма-Ата). Только иссыкские бляшки были золотыми, сохранившись в обширной коллекции неразграбленного кургана, а барсханские — бронзовыми с бракованными отходами, что позволяет уверенно говорить об их местном производстве<sup>5</sup>. Коллекция кургана Иссык содержала сотни предметов из золота и серебра, была найдена серебряная чаша с сакскими письменами, которые еще не прочитаны, их предстоит дешифровать.

В прибрежных водах **Дархана** нами были обнаружены бронзовый сакский кинжал (акинак) и бронзовый жертвенный котелок. Другие археологи находили на южном побережье Иссык-Куля большие жертвенные котлы из бронзы, жертвенные столики, украшенные бронзовыми фигурками зверей, и другие предметы античного времени.

<sup>5</sup> Акишев К.А. Курган Иссык. М., 1978. С. 29.

Все это побудило нас организовать специальную археологическую экспедицию на Иссык-Куль в поисках следов древней цивилизации.

## Новые находки подводной археологии

Летом 2003 года по инициативе и с благословения митрополита Бишкекского и Среднеазиатского Владимира при финансовой поддержке Международного Фонда Андрея Первозванного и Центра «Национальная слава России» была осуществлена международная археологическая экспедиция на Иссык-Куль. Кроме ученых Кыргызско-Российского Славянского университета и Национальной академии наук в экспедиции приняли участие аквалангисты конфедерации подводной деятельности России под руководством профессора С.С. Прапора и кандидата исторических наук С. Лукашевой.

Цель экспедиции — выявить и зафиксировать новые подводные историко-археологические объекты первого тысячелетия до н. э. и определить место затонувшего средневекового христианского монастыря.



Каменный истукан на берегу Иссык-Куля



Наскальное изображение на северном побережье Иссык-Куля

Упорство и настойчивость членов экспедиции, наша убежденность в возможности новых уникальных находок с помощью московских аквалангистов и при достаточном финансировании привели к поистине уникальным открытиям.

В заливе Кара-Ой, что вблизи с. Чолпон-Ата, на расстоянии 2,5 км от берега и на глубине около пяти метров мы обнаружили два бронзовых жертвенных котла сакского периода (буквально в десяти метрах друг от друга). По предварительным данным, возраст затонувшего клада насчитывает около 2,5 тысячи лет. Профессор Станислав Прапор так охарактеризовал свое впечатление от этой находки: «Мы опускались под воду во многих морях и океанах планеты. Но чтобы всего за неделю со дна в таком количестве были извлечены столь уникальнейшие предметы многотысячелетнего возраста — в нашей, да и в мировой практике подводной археологии случай небывалый. Мы любовались бронзовым жертвенным котлом, на боках которого переливалось солнечное сияние. Сосуд прекрасно украшен: в художественной манере выполнены витые ручки. Казан поменьше покоится на сработанных древним мастером птичьих ножках. Наконец-то провидение повернулось к нам лицом. Дух захватывает, когда думаешь о том, что скрыто под волнами благословенного озера. Речь даже не о кладах, а о несметных богатствах, которые мы просто не имеем права не извлечь на свет Божий. Это наш долг перед потомками!»

Находки свидетельствуют о распространении металлургии и литья среди саков в середине I тыс. до н. э., о торгово-ремесленных центрах, к которым были привязаны скотоводы, ведущие кочевой или полукочевой образ хозяйствования и жизни. Такие оседлые торгово-ремесленные по-



селения позволяют говорить об одном из признаков древней государственности.

Наиболее впечатляющей находкой в прошедшем сезоне стал бронзовый псалий (часть конской упряжи). Псалии — это парные части узды, которые крепятся к удилам. Длина псалия — 20,5 см, изготовлен он способом литья по восковой модели. Несомненно, как часть парадной упряжи он является художественным изделием. Отливка выполнена в виде двух голов хищников, смотрящих в разные стороны (возможно, пантеры), челюсти хищников неестественно вытянуты, пасть раскрыта, верхняя губа как бы закручена вверх, а нижняя имеет подобие бороды; соединены челюсти стилизованными зубами. Своеобразие «звериного стиля» заключается в сочетании чисто декоративного начала с реалистической передачей облика зверя. Так трактуется и пантера из Келермесского кургана, хвост и лапы которой украшены фигурами свернувшегося в круг зверя, а ухо имеет полихромные вставки эмали<sup>6</sup>. Сама отливка не очень хорошего качества, есть диспропорции в скульптурном изображении двух равноудаленных фигур. При литье имеются огрехи: трещинки и каверны. Эта находка очень значима и уверенно датируется V—



*Жертвенные бронзовые котлы сакского периода (V—III вв. до н. э.)*



IV вв. до н. э. Качественный спектральный анализ бронзовых изделий со дна Иссyk-Куля, проведенный в Кыргызско-Российском Славянском университете, в совокупности с другими показателями свидетельствует о местном производстве находок.

Обнаруженные нами сакские кинжалы-акинаки, жертвенные котлы из акватории Кара-Ой и псалий традиционны для Иссyk-Куля и Семиречья и могут быть датированы V—IV вв. до н. э. или, возможно, несколько более поздним периодом — III в. до н. э. — временем активного зарождения ряда кочевых государств Центральной Азии: от гуннской империи до государств Кангюй, Давань, Усунь и Кыргыз, известных по китайским письменным источникам.

Оформленные или украшенные традиционным «звериным стилем» сако-усуньского времени, эти обнаруженные на дне Иссyk-Куля предметы материальной культуры вписываются в заключение Ю.Н. Рериха, вынесенное им из экспедиции по Центральной Азии: «Несмотря на сложный характер искусства кочевников, мы можем утверждать, что существовал общий источник, из которого черпали свое восхищение художники Центральной Азии, где, как показывают современные исследования, и находится

<sup>6</sup> См.: Смирнов А.П. Скифы. М., 1966. С. 172.

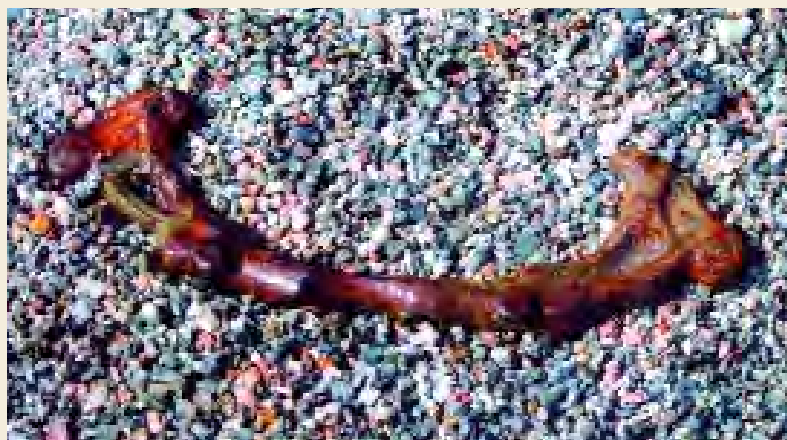


*Иссык-Куль на закате*

центр кочевой культуры»<sup>7</sup>. Этот тезис вполне вписывается в современную концепцию кочевой государственности и подтверждается новыми археологическими находками со дна Иссык-Куля.

В связи с последними археологическими находками вполне уместно поставить вопрос о существовании на Иссык-Куле городов-поселений сакского времени, с развитым металлургическим ремеслом и земледелием, со своей духовной культурой и верованиями. По мнению известного российского археолога, теоретика истории культурного наследия народов Центральной Азии проф. В.М. Массона, «возможно, значительный сакский центр располагался на берегу Иссык-Куля, как свидетельствуют работы, проведенные усилиями подводной археологии. В числе находок здесь имеются раннекочевнические удила, псалии и предметы вооружения. Особое значение имеют многочисленные каменные изделия, в том числе зернотерки и орудия, связанные, как показала трасологическая оценка Г.Ф. Коробковой, с металлургией. Не исключено, что под воду ушел важный центр сакского общества, которое в основном известно по погребальным памятникам»<sup>8</sup>.

Возвращаясь к записям Ю.Н. Рериха о путешествии по «Срединной Азии» — Тянь-Шаню, степным областям Джунгарии, Алтаю, горам Юго-Западной Монголии и высокогорному Тибету, процитируем его строки, сопоставимые с нашим сюжетом: «Один из важных результатов экспедиции — открытие “звериного стиля” среди кочевых племен Северного Тибета. Этот “звериный стиль” состоит из декоративных мотивов, состоящих из фигур животных, которые иногда



*Бронзовый псалий (V—III вв. до н. э.)*

<sup>7</sup> Рерих Ю.Н. По тропам Срединной Азии. М., 1994. С. 34.

<sup>8</sup> Массон В.М. Политогенез степных обществ и кочевые империи / Проблемы политогенеза кыргызской государственности: Документы. Исследования. Материалы. Бишкек, 2003. С. 108.



комбинируются, формируя наиболее поразительные орнаментальные комбинации. Некоторые из этих мотивов высоко стилизованы и образовывались в результате длительного развития...

Трудно сказать, был ли “звериный стиль” связан с каким-либо особым физическим типом людей. Я склонен думать, что это произошло среди кочевых и охотничьих племен большого этнического разнообразия, но живущих в аналогичной среде, и мы только таким образом способны объяснить огромное распространение “звериного стиля” — от южных российских степей к самым границам Китая и от сибирских лесных просторов до могучих высот Трансгималаев и Тибета<sup>9</sup>.

Тянь-Шань и озеро Иссык-Куль входят в этот ареал, и некоторые исследователи считают его прародиной Ариев<sup>10</sup>.

Завершая тему, вновь обратимся к страницам книги Ю.Н. Рериха: «За два тысячелетия волны неукротимых кочевых племен, следовавшие одна за другой, основали здесь могущественную цивилизацию и поглотили коренное население. В течение столетий древний кочевой путь, один из старейших исторических высокогорных путей Азии, идущий к северу от Небесных гор или Тянь-Шаня и соединяющий высокогорья Монголии со степными территориями, расположенными севернее Каспия и Черного моря, огла-

шался топотом скачущих орд. Мы до сих пор не в состоянии постичь истоки этого могучего движения народов, которые, будучи привлечены центрами древней культуры, вступили на путь завоевания и разрушения границ Китая и Римской империи»<sup>11</sup>.

## Монастырь на дне озера?

Разведочная экспедиция 2003 года предприняла попытку локализовать под водой или на берегу Иссык-Куля средневековый христианский монастырь.

Христианство стало проникать на территорию Кыргызстана с приходом согдийцев, несших с собой земледельческую культуру и новую веру. Процесс этот начал набирать силу где-то с середины первого тысячелетия новой эры. Самым древним памятником той давней эпохи на территории республики является небольшая церковь VII—VIII вв. в древнем поселении Суяб — столице тюркских каганатов в Чуйской долине. Основатели христианских церквей и монастырей были проповедниками оседлого образа жизни и городской культуры среди подавляющего большинства кочевого населения. А самым замечательным, сохранившимся до наших дней архитектурным памятником христианской обители на Тянь-Шане является Таш-Рабатский монастырь, известный со времени раннего средневековья. Построенный на рубеже IX—X вв., он представляет собой стационарное жилище монастырского типа. Его функции со временем менялись, позже здание использовалось как караван-сарай на одном из маршрутов Великого Шелкового пути. Местное население всегда проявляло большую веротерпимость. В древнеславянских летописях говорится, что Средняя Азия являлась колыбелью не только для тюрков, но также и для скифов (саков).

Есть основания предполагать, что в Кыргызстане на озере Иссык-Куль находится одна из величайших христианских святынь — рака с мощами святого апостола и евангелиста Матфея. По теологическим преданиям, Матфей претерпел мученическую смерть от рук язычников за проповедь христианства в Сирии. Там-то вначале и хранились его мощи. Когда римский император объявил гонения на христиан во всех захваченных империей странах, верующие, опасаясь поругания святыни, перенесли раку в Среднюю Азию — край, славящийся веротерпимостью. Уже в те давние времена здесь существовали христианские общины. Так не без основания считает уче-



Изображение креста на боковине керамического сосуда (VIII—XII вв. н. э.)

<sup>9</sup> Рерих Ю.Н. По тропам Срединной Азии. С. 337—338.

<sup>10</sup> См. примечательную книгу: Чайковский А.П. Родина народов арийской расы, где она была и отчего покинута. М., 1914. С. 397.

<sup>11</sup> Рерих Ю.Н. По тропам Срединной Азии. С. 109.



Берега Иссык-Куля

ный-богослов, митрополит Бишкекский и Среднеазиатский Владимир (Иким). Мощи хранились в монастыре, расположенном на берегу Иссык-Куля. О нем было широко известно повсюду. На знаменитой Каталанской карте, датированной 1375 годом, на северном берегу озера изображено здание с крестом. Соседствующая надпись гласит: «Место, называемое Иссык-Куль. В этом месте монастырь братьев армянских, где пребывает тело святого Матфея, Апостола и Евангелиста».

В свое время, в 1856—1857 гг., эти сведения впервые опубликовал русский путешественник П.П. Семенов-Тянь-Шанский. Каталанскую карту 1375 г. он видел в середине XIX века в Венеции, видел изображенные на ней города и озеро Иссык-Куль и на северном его побережье — монастырь христиан (академики В. Бартольд и Н. Марр называют его армянским монастырем). П.П. Семенов полагал, что христиане, бежавшие с Ближнего Востока (из Сирии) в глубь Азии, основали в XII в. свой монастырь на берегу Иссык-Куля; он

первый перевел на русский язык надпись с Каталанской карты. Ученый не нашел на побережье следов монастыря, но высказал предположение, что он вполне мог быть построен в Курментинской бухте и позже затонул<sup>12</sup>.

Полвека спустя поблизости от затонувшей святыни в 1882 году был основан Свято-Троицкий мужской монастырь. Побывавший в этих местах в конце XIX века барон А. Каульбарс писал: «Замечательно, что неподалеку от Иссык-Кульской Троицкой обители, у устья рек Тюп и Кой-Су сохранились под водой развалины древнего города. В этом городе, по предположению археологов, и существовал тот армянский монастырь, где находились мощи евангелиста Матфея»<sup>13</sup>.

В архивной записке сведений о церквях Семиреченской области, составленной 1 февраля 1915 года, записано одним из обследователей: «В 9 часов вечера 8-го сентября я прибыл в Иссык-Кульский Свято-Троицкий миссионерский монастырь, расположенный на северо-восточном

<sup>12</sup> Семенов-Тянь-Шанский П.П. Путешествие в Тянь-Шань в 1856—1857 годах. М., 1946. С. 186—187.

<sup>13</sup> Цит. по кн.: Митрополит Бишкекский и Среднеазиатский Владимир. Земля потомков патриарха Тюрка. Духовное наследие Киргизии и христианские аспекты этого наследия. М., 2002. С. 22—23.





Серебряная амулетница (VIII—XII вв. н. э.)

берегу Иссык-Кульского озера в 41 версте от города Пржевальска. Замечательно, что вблизи монастыря, около устья рек Тюп и Кой-Су, сохранились под водой останки древнего города. В этом именно городе, по предположению ученых-археологов, и существовал армянский монастырь...»

А вот что можно прочесть в книге митрополита Бишкекского и Среднеазиатского Владимира: «На киргизской земле нашло посмертное упокоение тело святого Апостола и Евангелиста Матфея. Как известно, мученическую кончину за Христа он принял в Сирии. Откуда, по-видимому, еще во II или III веке бежавшими от древнеримских гонений христианами честные мощи Апостола были унесены в край, славившийся широкой веротерпимостью. Эта святыня хранилась в монастыре, расположенном на берегу озера Иссык-Куль; весь христианский мир знал о ее местонахождении»<sup>14</sup>.

В последние два года на Иссык-Куле поднялся настоящий бум в связи с поисками затонувшей вместе с монастырем раки с мощами Св. Матфея. Особенно активно действовал на этом поприще в 2002 г. «американец русского происхождения» Сергей Мельникофф<sup>15</sup>. Но единорабо-

вым кавалерийским наскоком такой проблемы не решить.

Мы начали с Каталанской карты, анализ ее прекрасно провел участник нашей экспедиции, ученый, священник из Германии, архидиакон, доктор философии и теологии Василиус Кляйн. Его заключение: карта — достоверный документальный источник XIV века, не вызывает сомнения и факт расположения на Иссык-Куле христианского монастыря. В. Кляйн предлагает свое прочтение: монастырь скорее всего располагался не на северном, а на южном побережье восточной части озера, был армянским, а не несторианским, и это был именно монастырь, а не община<sup>16</sup>. Его уточненное прочтение надписи на карте звучит так: «Это место называется Исикол (Ysicol). В этой местности расположен монастырь армянских братьев, где, как говорят, находятся (погребены) останки Св. Апостола и Евангелиста Матфея»<sup>17</sup>.

В ходе полевых разведочных работ 2003 г. нами были подняты два фрагмента (боковины керамических сосудов) с четким изображением креста, оба найдены в северной акватории озера в районе Кара-Ой и с. Джаркинбаево. Аквалангисты обследовали дно курментинского залива, археологи прошлись по прибрежным средневековым городищам. Намечен был фронт экспедиционных работ на берегу и под водой в 2004 году.

## Смотрите в будущее

Кыргызстан — молодое государство с многочисленными памятниками древней истории. Озеро Иссык-Куль достойно внимательного исследования с исторической и географической точки зрения; исчезновение загадочных подводных городов связано с неизученными особенностями котловины. В защите нуждается ее флора и фауна.

Обилие подводных городищ и курганов свидетельствует о высокоразвитых цивилизациях прошлого. По словам историка-археолога из Бишкека Светланы Громовой, «это целый переворот в наших представлениях об истории иссык-кульской цивилизации, во времена таинственной древности. До сегодняшнего дня ученый мир был абсолютно уверен, что большинство крупных городищ, оказавшихся в свое время затопленными озерными водами, относятся к средним векам. Но попавшие к нам в руки уникамы,

<sup>14</sup> Митрополит Бишкекский и Среднеазиатский Владимир. Земля потомков патриарха Тюрка. С. 22.

<sup>15</sup> См., например, газеты: Дело №... — 17 апреля 2002 г.; Вечерний Бишкек. — 2 августа 2002 г.; Слово Кыргызстана. — 6 августа 2002 г.; и др.

<sup>16</sup> Кляйн В. География религий Средней Азии между реальностью и фикцией в Каталанском атласе (1375) / Проблемы полигенеза кыргызской государственности. С. 323.

<sup>17</sup> Там же. С. 322.



к слову, выполненные удивительно высоким профессиональным способом и с добавлением особых присадок в бронзу, неопровержимо свидетельствуют о том, что огромное Кара-Ойское городище еще до новой эры являлось примером развитого, высокоцивилизованного и, что самое главное, оседлого образа жизни наших пращуров на кыргызской земле».

Главные направления будущих исследований — хронологическая разработка известных и открытие новых подводных поселений и захоронений, обобщение ранее известных и новых фактов истории и культуры, которые объясняют характер природных катаклизмов, имеющих место

в прошлом и продолжающихся до настоящего времени.

Исследование исторических и географических явлений жемчужины Тянь-Шаня — озера Иссык-Куль поможет определить причины колебаний водного уровня и его влияния на развитие древних цивилизаций в этой области. Определение палеографии и геоморфологии Иссык-Куля позволит идентифицировать древние подводные поселения с историческими названиями, упомянутыми в работах средневековых географов. Археологические объекты дадут ответы на неизученные проблемы истории и духовной культуры древних жителей.



*Керамика со дна озера (V—VI вв. н. э.)*