

Музейон

Твердыня культуры

Музей имени Н.К. Рериха

*Камни великих цивилизаций укрепляют
твердыню Культуры. <...>
Где зародилась Культура, там ее уже
нельзя умертвить. Можно убить цивилизацию.
Но Культура как истинная духовная ценность
бессмертна.
Н.К. Рерих*

История человечества сохранила до наших дней немало сообществ и учреждений, культурная ценность которых не вызывает сомнений. Они рождались во все времена, появляются и сейчас. Это большие и малые музеи, театры, картинные галереи, библиотеки-книгохранилища. Среди них, как редчайшее явление, возникают и такие, которые Н.К. Рерих называл «твердыней Культуры». К подобным явлениям можно причислить и Международный Центр-Музей имени Н.К. Рериха, открытый в Москве в конце прошлого столетия. Его основа — наследие семьи Рерихов, переданное в 1990 году из Индии С.Н. Рерихом, младшим сыном художника.

Музей относительно молод и имеет нехарактерную для большинства музейных объединений юридическую форму, которая выбрана в соот-



Николай Константинович Рерих

ветствии с представлением С.Н. Рериха о концепции Центра-Музея. «...Наиболее оптимальное его функционирование может быть в статусе общественной организации (по типу Детского Фонда). <...> Центр должен, по-моему, обладать, значительной независимостью, гибкостью, функционировать поверх ведомственных барьеров, используя новые, нетрадиционные подходы, напрямую выходя на международное сообщество», — писал Святослав Николаевич в статье «Медлить нельзя!», опубликованной в газете «Советская культура» от 29 июля 1989 года. В той же статье он говорит, что ему «весьма импонирует идея создания общественного Фонда имени Рериха, который взял бы на себя финансовое обеспечение и общее руководство центром. <...> Это явилось бы толчком для других стран и закрепило бы за Советским Союзом роль первооткрывателя нового вселенского мышления»¹.

Наука для Рерихов всегда была неотъемлемым от прочих, хотя и не единственным способом познания мира. Центр-Музей, по замыслу Святослава Николаевича, должен был стать деятельной исследовательской структурой. В той же статье он говорит: «Центр видится мне и как научное учреждение. Задачей его, как представляется, может стать не только систематизация и изучение многогранного наследия Н.К. и Е.И. Рерихов, но и дальнейшее развитие заложенных в этом наследии идей. Русские и Восток, Россия и Запад, народная культура, всемирные народные ценности, единство культуры человечества, ценностные ориентации, понятие о совершенном человеке, человек и природа, внутренние возможности человека, наука и религия — все это так или иначе было, конечно, затронуто в трудах Н.К. и Е.И. [Рерихов], но их подходы требуют развития в применении к нынешнему этапу всемирной эволюции»².

Ныне Центр реализует и эту часть общей концепции, предложенной Святославом Николаевичем. Исследования духовного, творческого, научного наследия семьи показывают, что оно практически неисчерпаемо. Сам характер рекомендованного Рерихами метода познания дает ключ к новым находениям в любой области науки и творчества.

Обладая статусом общественной организации, музей обрел редчайшее качество независимого саморазвития — экспонируемый здесь «материал» не позволяет ограничиться плоской информативно-хронологической его подачей. Он самостоятельно диктует общие принципы организации музейного пространства, поскольку опирается, с одной стороны, на конкретные этапы био-

графии семьи Рерихов, с другой — на идеи космической эволюции и духовного развития человечества, отраженные в учении Живой Этики. Ей следовали Рерихи на протяжении всей жизни, и сегодня она не свод догм, а живое знание, развивающееся в сознании планетарном и рождающее сознание вселенское.

Каждый экспонат музея насыщен духом, философскими и нравственно-этическими устоями этого необыкновенного человеческого единства и потому видится скорее как символ, а не памятный предмет, когда-то принадлежавший великому человеку. Эти предметы мало рассматривать — их надо *читать*. В открытом для нас наследии Рерихов и прямо, и образно записано многое. Достаточно недолгое время провести в любом из залов, чтобы почувствовать: внутри музейного пространства пульсирует туго скрученная спираль — пружина жизни не прошлой, не ушедшей, а настоящей, с ее активным, естественным магнетизмом, всегда устремленной в будущее. Живым присутствием Николая Константиновича и Елены Ивановны, Юрия Николаевича и Святослава Николаевича Рерихов дышит все, превращая любого находящегося здесь в невольного собеседника с незримым.

Этим дыханием полны художественные полотна, архивные документы и фотографии семьи Рерихов разных поколений, тома домашней библиотеки и различные издания книг Живой Этики, личные вещи и бытовые предметы, произведения декоративно-прикладного искусства и мелкой пластики Индии, которые составляют единую коллекцию. Она вмещает в себя полную историю семьи, и биография каждого из ее членов по информационной и духовной насыщенности способна предоставить основательный материал для отдельной экскурсии. Перейти из одного зала в другой — значит шагнуть из одного периода жизни в следующий, связанный с предыдущим исторически и духовно.

Рассказывая о Музее имени Н.К. Рериха и о Международном Центре Рерихов, невозможно обойти вниманием архитектурный комплекс, Усадьбу Лопухиных, выбранную для музея самим Святославом Николаевичем. У нее своя история, и работники музея относятся к ней с уважением и считают своим долгом провести в полном объеме работы по ее восстановлению. Основная часть этих работ была завершена к 1994 году, но реставрация закончится лишь после того, как будет воссоздан весь архитектурный комплекс, в том числе утраченный сад-парк.

¹ Медлить нельзя! // Советская культура. 29 июля 1989 г.

² Там же.



Людмила Васильевна Шапошникова, генеральный директор Музея имени Н.К. Рериха, вице-президент МЦР

Часть интерьеров главного здания усадьбы законсервирована и ждет начала реставрационных работ, часть уже восстановлена и открыта для зрителя. Внутренний интерьер в его нынешнем виде совмещает элементы архитектурного убранства эпох и стилей, которые чередовались на всем протяжении ее трехвековой истории: сводчатые палаты сохранили фрагменты внутренней отделки XVII века; к помещениям более позднего, XVIII столетия можно подняться по лестнице, спроектированной еще М.Ф. Казаковым. В Зале Учителей архитекторы и реставраторы восстановили по сохранившимся архивным материалам капители колонн, люстру, венецианское зеркало, и сейчас он вновь обрел тот вид, в каком существовал в XVIII веке, когда главное здание усадьбы было жилым.

За три с лишним века своего существования усадьба многократно перестраивалась, не раз переходя из рук в руки, меняя свой облик и назначение. В основе существующего здания лежит постройка, возведенная на подаренных государем землях около 1689 года Федором Лопухиным, отцом первой жены Петра I — Евдокии Лопухиной. Тогда за домом и закрепилось название — Усадьба Лопухиных, дошедшее до наших дней.

В 1718 году после казни А.Ф. Лопухина, брата Евдокии, приговоренного к смерти по делу царе-

вича Алексея, усадьба была конфискована в казну и позже передана Петром I голландскому коммерсанту Ивану Тамесу, разместившему здесь один из филиалов своей полотняной фабрики. В 1728 году усадьбу возвратили наследникам первого ее владельца. В 1774 — 1775 годах палаты входили в состав Пречистенского дворца, построенного в 1774 году на Волхонке по приказу Екатерины II. Возведение дворца было поручено Матвею Федоровичу Казакову, который объединил два частных дома — М.М. Голицына и В.С. Долгорукова — деревянным корпусом, связав усадьбу переходами с другими частями дворца.

В 1802 году ее передали новому владельцу — графине Варваре Алексеевне Протасовой. В то время к восточному фасаду главного дома был пристроен портик с колоннами, а фронтон украсил фамильный графский герб. В 1830-х гг. главный дом снимал у графов Протасовых генерал-майор Д.Н. Бологовский, знакомый отца и дяди Пушкина. А.С. Пушкин также состоял с ним в знакомстве и не исключено, что бывал здесь. В 1850 году усадьба перешла к Анне Петровне Бахметьевой. Есть сведения, что семью Бахметьевых посещал знакомый с мужем Анны Петровны Н.В. Гоголь. Такова краткая история усадьбы до 1917 года.

После 1917 года Усадьба Лопухиных использовалась под жилые и административные нужды. В 1920-х годах в ней располагался филиал Музея Маркса-Энгельса, затем жилые коммунальные квартиры, а с 1965 г. здесь размещалось одно из ведомств Министерства тяжелого машиностроения.

Новая история старинной усадьбы, связанная с именем Николая Константиновича Рериха, неумолимого поборника защиты культурных памятников и ценностей от разрушения и уничтожения, началась с упомянутой статьи «Медлить нельзя!». Она содержала полный текст обращения С.Н. Рериха, написанного им в начале июля 1989 года в Бангалоре. В октябре того же года после встреч с М.С. Горбачевым и при поддержке инициативы С.Н. Рериха Советом Министров СССР был организован Советский Фонд Рерихов (СФР), а в ноябре вышло Постановление Совета Министров СССР об образовании общественного Музея имени Н.К. Рериха и СФР. Еще через месяц, в декабре 1989 года, решением Мосгорисполкома в распоряжение Фонда была передана Усадьба Лопухиных.

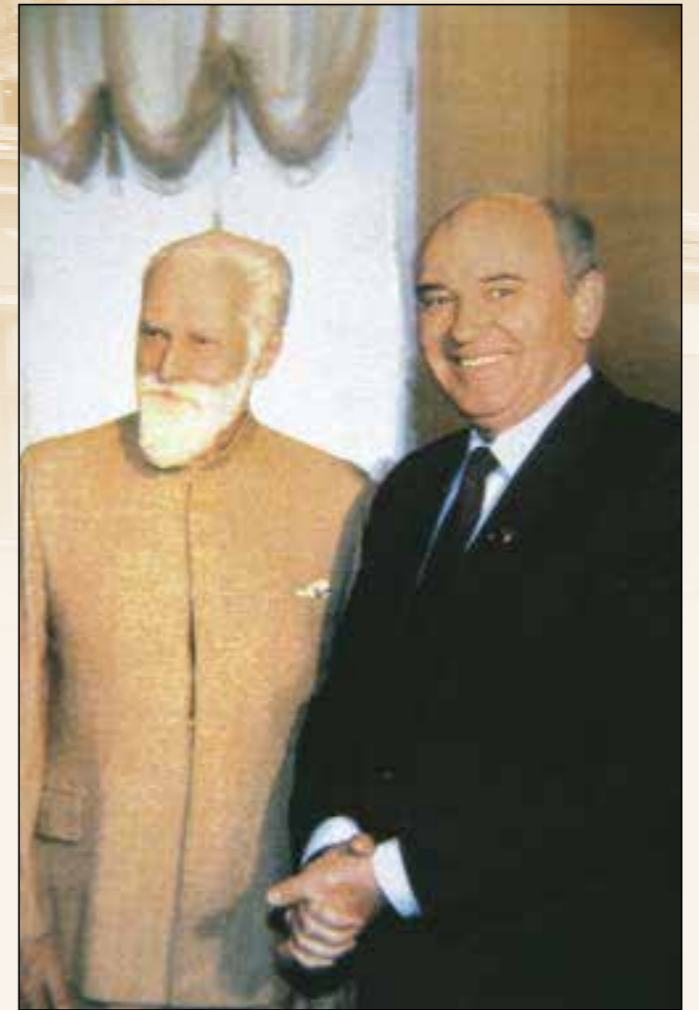
В 1990 году С.Н. Рерих через свое доверенное лицо — Людмилу Васильевну Шапошникову — передал СФР художественно-культурное наследие Н.К. и Е.И. Рерихов. Груз, масса которого составляла более 4 тонн, включал в себя картины, архив, личные вещи, реликвии, семейную библиотеку.

Все это культурное и научное богатство должно было стать содержанием будущего Центра-Музея. По поводу кандидатуры на пост директора Музея Святослав Николаевич еще в письме «Медлить нельзя!» высказался вполне определенно: «Вы спрашиваете мое мнение о возможном руководителе центра. Я со своей стороны не вижу лучшей кандидатуры, чем Людмила Васильевна Шапошникова, индолог и писатель, человек деловой, давно занимающийся этими проблемами и мне лично давно и хорошо известный»³. За время существования Музея благодаря помощи меценатов и дарителей в Музей поступило более ста пятидесяти картин Н.К. Рериха, С.Н. Рериха и Ю.Н. Рериха. В течение последних трех лет Музей приобрел еще несколько десятков бесценных полотен Н.К. и С.Н. Рерихов.

В 1991 году в связи с распадом СССР Советский Фонд Рерихов был переименован по личной инициативе С.Н. Рериха в Международный Центр Рерихов (МЦР), который стал правопреемником Фонда. В конце 1991 года Устав МЦР был зарегистрирован Министерством юстиции Российской Федерации.

1993 год стал для Международного Центра Рерихов годом тяжелых испытаний. В январе в Бангалоре скончался Святослав Николаевич Рерих. Его смерть облегчала задачу тем, кто сопротивлялся рождению нового культурного центра, — в частности, Министерству культуры и Музею Востока, претендовавшему на право монопольного распоряжения наследием семьи Рерихов. В стенах Музея Востока удерживались 288 полотен Н.К. и С.Н. Рерихов, которые были привезены Святославом Николаевичем в Советский Союз в 1974 году для временного экспонирования и оставлены на попечение Министерства культуры. Несмотря на то что при передаче в 1990 году в Бангалоре наследия родителей С.Н. Рерих внес эти картины в дарственную, подчеркнув, что они являются основой задуманного им Музея, эти полотна не возвращены МЦР до сих пор.

В одном из очерков 1935 года, «Построения», приводя исторические примеры нелепостей, неуместных переписок и препирательств, чинимых благим деянием, Николай Константинович замечает: «Очевидно, при каждом построении должны возникать какие-то темные трудности. Какое-то зло должно вопить против всего созидательного, должно измышлять всякие нелепости, лишь бы что-то хотя задержать, если не совсем искоренить. При этом бросается в глаза, насколько часто лица



Первая встреча С.Н. Рериха с М.С. Горбачевым. 1987

официального положения бывают вовлекаемы в сотрудничество со злоумышленниками»⁴.

Вопреки сложностям, естественно возникавшим в силу внутривластных событий в стране и искусственно создаваемым для МЦР определенными кругами, в феврале 1993 года была открыта первая экспозиция Музея, приуроченная ко дню рождения Елены Ивановны Рерих. Она занимала пять комнат флигеля, где в настоящее время располагаются служебные помещения. Многие здесь делались своими руками, начиная от ремонта комнат и заканчивая витринами. Витрин было всего три, в них можно было разместить лишь незначительную часть экспонатов, так что отбирались наиболее интересные. Все они демонстрировались впервые.

Оппозиционно настроенная группа людей, сплотившаяся вокруг Музея Востока и поддержанная Министерством культуры, продолжала тем временем настаивать на огосударствлении

³ Медлить нельзя! // Советская культура. 29 июля 1989 г.

⁴ Рерих Н.К. Построение / Листы дневника. Т. 1. М., 1999. С. 511.

общественного Музея имени Н.К. Рериха, что шло вразрез с волей его основателя — С.Н. Рериха. Летом того же года в Индии бывший секретарь С.Н. Рериха Мэри Джойс Пунача развернула активную деятельность по прямому присвоению его наследия. Пользуясь болезнью вдовы С.Н. Рериха Девики Рани, она отправляла от ее имени письма правительственным органам России, в которых говорилось о необходимости государственной защиты наследия Рерихов. В ноябре 1993 года вышло Постановление правительства № 1121 «О Государственном музее Н.К. Рериха», согласно которому Усадьба Лопухиных передавалась Музею искусств народов Востока (ныне — Музей Востока). В поддержку Центра-Музея выступили крупнейшие деятели науки и культуры, академики Д.С. Лихачев и А.Л. Яншин, министры культуры стран СНГ, члены рериховских обществ и творческих союзов, а также отдельные граждане, которые понимали значение рериховского наследия и ценили волю покойного дарителя. В конце 1993 года МЦР подал иск в Высший арбитражный суд об отмене этого постановления с целью спасти успешно действовавший культурный центр. Судебный процесс длился полтора года. За это время умерла Девика Рани, Мэри Пунача была арестована и началось расследование ее деятельности. Индийские газеты писали о сокрытии ею настоящего завещания С.Н. Рериха, о сфабрикованных ею же фальшивых завещаниях и письмах и о похищении денег и ценностей семьи Рерихов. Однако

Министерство культуры продолжало доказывать правовую обоснованность постановления о Государственном музее Н.К. Рериха, в основу которого было положено поддельное письмо.

Общественный Музей между тем продолжал жить и развиваться. В октябре 1994 года, в год 120-летнего юбилея Н.К. Рериха, состоялось открытие новой экспозиции Музея. На этот раз она разместилась в пяти комнатах отремонтированного первого этажа главного здания усадьбы. Экспозиция, перемещенная из флигеля, значительно расширилась, было увеличено количество картин, появились новые экспонаты. Отреставрированным полотнам Святослава Николаевича отдели целый зал. В новом помещении стали проходить концерты, семинары, лекции, отмечались торжественные даты, связанные с жизнью Рерихов. К этому времени развернулась публикаторская деятельность Центра-Музея, появилась возможность разместить в отдельной витрине изданные МЦР книги, брошюры и репродукции.

В марте 1995 года Высший арбитражный суд вынес окончательное решение в пользу МЦР. Усадьба сохранялась за Центром, решение суда обжалованию не подлежало. На его основе было издано постановление Московского Правительства за подписью Ю.М. Лужкова о предоставлении Усадьбы Лопухиных МЦР в аренду на 49 лет. Был оформлен новый договор, появилась возможность продолжать капитальный ремонт и реставрацию. Государство не сочло нужным финанси-

ровать эти работы. Средства зарабатывались Центром самостоятельно или приходили в виде пожертвований рериховских обществ и отдельных граждан России и зарубежных стран. Значительную часть расходов взяли на себя меценаты.

Результаты этой подвижнической деятельности были впечатляющими. 9 октября 1997 года, в день рождения Н.К. Рериха, в отреставрированных залах второго этажа главного здания усадьбы произошло «третье открытие» Музея, в экспозиции которого теперь представлена значительная часть наследия семьи Рерихов.

Однако и сегодня ситуация, сложившаяся вокруг Центра-Музея, не утрачивает драматизма. Имя Рерихов, их культурное наследие, Центр-Музей, деятельность рериховских организаций стали объектом не только административного давления, но и клеветы. Невежество во все времена старается умалить и сузить то, что выше его понимания и шире его кругозора. Неблаговидными деяниями занята целая когорта журналистов, писателей, лиц, имеющих научные степени, а также отдельных служителей Русской Православной Церкви.

Не оставляют попыток дестабилизировать работу общественного музея Министерство культуры РФ и администрация Музея Востока. Они по-прежнему настаивают на передаче государству наследия Рерихов на основе Постановления № 1121, регулярно затевают гражданские процессы и предъявляют административные претензии, оспаривая принадлежность культурного наследия Рерихов, о которой столь ясно высказался С.Н. Рерих. Предвидя подобные действия, сам даритель в статье «Медлить нельзя!» предупреждал: «...подчинение Центра Министерству культуры, а тем более Музею искусств народов Востока повело бы к неоправданному, на мой взгляд, заведомому сужению задач и возможностей Центра».

Странную позицию заняла и Счетная палата РФ, чиновники которой обязаны вести строгий счет культурным ценностям, являющимся достоянием государственных и общественных организаций. При проверке коллекции упомянутых выше 288 картин Рерихов, находящихся на временном хранении в Музее Востока, комиссия Счетной палаты «не заметила» отсутствия в этом собрании 45 подлинных полотен Н.К. Рериха и С.Н. Рериха, зато вновь предложила Правительству РФ выполнить Постановление № 1121 «О Государственном музее Н.К. Рериха».

Завершить это отнюдь не лирическое отступление о препятствиях, чинимых культуре и общественному музею, уместно словами из «Листов дневника» Николая Константиновича Рериха: «Неопытный зритель восклицает: “Прекратите! Ведь это же нелепо!” Но опытный деятель поправит его: “Это не только нелепо, но и безобразно. Повремените еще минуту, и вы сами увидите несносную степень безобразия и невежества, которое пожрет самое себя”»⁵.

«Благословенны препятствия, ибо мы ими растем»⁶. Неуклонно растет число единомышленников, друзей и защитников Музея. В 2001 году в МЦР состоялась Международная конференция «В защиту имени и наследия Рерихов». В феврале-марте 2004 года в защиту Музея прошли пресс-конференции и акции «SOS культуры» отделений МЦР в Украине, Латвии, Белоруссии, в Санкт-Петербурге. В ходе пресс-конференций в Москве руководители МЦР — президент Ю.М. Воронцов и первый вице-президент, генеральный директор Музея Л.В. Шапошникова дали исчерпывающее освещение сложившейся ситуации. Через центральную и региональную прессу эта информация была донесена до всех, кому небезразлична судьба культурного наследия Рерихов и общественного Центра-Музея имени Н.К. Рериха.

Друзья Музея приходят в старинную усадьбу и, прежде чем войти в музейные залы, подолгу стоят у мемориала, вглядываясь в одухотворенные лица Елены Ивановны и Николая Константиновича Рерихов. Мемориал был создан скульпторами С.В. Манцеровым и В.Ю. Кузнецовым и архитектором И.Р. Красавцевой. Его торжественное открытие состоялось в 1999 году, в год, когда Центру-Музею исполнилось 10 лет.

В залах Музея каждый человек находит что-то свое, глубоко личное или связанное с избранной им областью деятельности. Концепция «третьего» Музея была выработана в 1995 году и охватила основные вехи жизненного пути Рерихов и многообразие их дарований.

⁵ Рерих Н.К. *Tactika adversa* / Рерих Н.К. Листы дневника. Т. 1. С. 218.

⁶ Там же. С. 219.



Экспозиция представляет Н.К. Рериха и как художника, работавшего в области станковой, монументальной и театрально-декорационной живописи, и как ученого, философа, путешественника, общественного деятеля. Е.И. Рерих была не только изумительной петербургской красавицей, верной спутницей и вдохновительницей Николая Константиновича — это незаурядная личность, совместившая в себе качества ученого-философа, писателя, музыканта, переводчика, художницы и путешественницы. Юрий Николаевич, ученый-востоковед с мировым именем и лингвист, владевший более чем 30 языками, обладал также незаурядными художественными способностями. Его рисунки, которые ныне экспонируются в Петербургском зале, подтверждают это. Святослав, унаследовав дар и призвание отца, проявил себя и как художник, и как ученый, и как общественный деятель планетарного масштаба.

Перед посетителями Музея проходит жизнь всех членов семьи Рерихов, наполненная духовным смыслом и творческими исканиями. В каждом зале своя атмосфера, каждый экспонат, являясь частью единого целого, открывается во всей полноте и вместе с тем максимально сохраняет документальную, историческую ценность. В залах Музея строгие хронологические рамки экспозиции иногда сдвигаются, факты и события переплетаются во времени, как переплетаются в душе человеческой воспоминания и мысли о будущем.

Продуманным эпиграфом к рассказу о жизни великой семьи стал **Вводный зал** Музея. Он полон великолепной волнующей тайны — ощущения неразрывности трех главных составляющих Времени, их взаимной духовной преемственности. Это новое мироощущение Рерихи-философы вновь и вновь утверждали

в размышлениях, в литературном и художественном творчестве и в научных исследованиях. Выбор художницей Н.Г. Волковой и архитектором М.В. Усинской цветовой гаммы для Вводного зала следует общему художественно-философскому замыслу: как рассветное солнце из глубокой синевы океана, всплывают семь золотых панно. Графика придает воздушную невесомость композициям, которые представляют эволюцию сознания человечества, от Атлантиды до грядущего Нового человека, в образах, знакомых нам по древним мифам и вечным символам. Океан, в пучине которого погибает легендарная Атлантида, несет в своих волнах ладью с ростками новой жизни. Из них вырастет древнеегипетская культура и ряд других культур Востока, давших миру Духовных Учителей, в том числе Христа и Будду. Под духовным водительством Высших человечество обретет истинное знание и в будущем придет к сознательному сотворчеству с Богом, одухотворяя и преображая Вселенную через Культуру. Особая роль в этом процессе принадлежит России, которая призвана осуществить синтез путей развития Западной и Восточной культур.

Если, входя в следующий, **Петербургский зал**, вы оглянетесь, то увидите мерцающий голубыми и красными искрами кристалл горного хрусталя, символизирующий огонь человеческого Духа, которым проникнуто все, что откроется зрителю в его следовании по анфиладам Музея. В Петербургском зале вас встретит исполненная в гипсе фигура Н.К. Рериха, он держит в руках кисть и палитру и смотрит на сияющий у вас за спиной кристалл. Это расположение светящегося кристалла символично — немеркнущий огонь, осеяющий тропу духовного восхождения, всегда оставался главным ориентиром в творчестве великого русского художника.

Приглушенно-голубой оттенок стен Петербургского зала, белый фриз наверху — туманная панорама северной столицы, и два застывших на входе сфинкса из серого базальта напоминают о суровом обаянии городских питерских пейзажей.

27 сентября (9 октября) 1874 года в семье известного нотариуса Санкт-Петербургского окружного суда Константина Федоровича Рериха родился сын Николай. Книги, рисование, археология, искусство — ранние годы петербургского периода жизни Рериха вместили все, что потом составило



Н.Г. Волкова. Богиня Маат

основу его невероятно разносторонних и глубоких познаний. Сегодня кажется, что он уже тогда интуитивно чувствовал, — полноценное постижение мира невозможно, если вы видите лишь одну его грань. Для всестороннего познания сущего должны сомкнуться наука и творчество, осеянные Духом.

В преддверии нового, XX века он встретил прекраснейшую из женщин — Елену Ивановну Шапошникову из славного рода Голенищевых-Кутузовых. 27-летний Николай Рерих обвенчался с нею в октябре 1901 года, сразу же после возвращения художника из Парижа, где он работал в студии исторического живописца Фернана Кормона. В 1902 и 1904 гг. родились их сыновья, Юрий и Святослав, также прославившие своими творческими трудами и Россию, и фамилию Рерихов. Мальчики учились в гимназии Карла Мая, той же, которую когда-то закончил их отец.

Н.К. Рерих начал творческий путь живописца в Санкт-Петербургской императорской академии художеств, в мастерской Архипа Куинджи в 1895 году и спустя всего полтора десятка лет был избран академиком Российской академии художеств и членом Реймской академии во Франции. Практически одновременно с Академией художеств он закончил юридический факультет Санкт-Петербургского университета.

Отсюда, из Петрограда, уступая тяжелой болезнью, в 1915 году он уехал с семьей в Сердоболь (Сортавалу): здоровье художника, подорванное постоянными легочными расстройствами и тяжелым трудом, подошло к опасной черте. В 1916 году в Петрограде издательство «Свободное искусство» выпустило книгу «Рерих», открыв ей серию монографий о деятелях культуры и искусства. В прекрасно иллюстрированном огромном томе были помещены статьи критиков и историков искусств: А. Бенуа, А. Гидони, С. Яремича, поэта Ю. Балтрушайтиса, писателя А. Ремизова. Монография была издана всего в 500 пронумерованных экземплярах и разошлась без остатка по предварительной подписке. Ни одного экземпляра книги не поступило в продажу. Вторая книга-монография о Рерихе была издана в Риге в 1938 году. Оба экземпляра теперь украшают экспозицию Петербургского зала.

В Сердоболь Николай Константинович уезжал, еще не зная, что Финляндия вскоре перестанет быть частью Российской империи и что на Родину ему вернуться не суждено. После революции 1917 года, понимая, что, если он свяжет свой дальнейший творческий путь с Советской республикой, на перспективе исследований Востока можно будет поставить крест, Рерих решает не возвращаться в Россию. Делая этот трудный выбор, он жертвовал не Отчиной, а собою ради нее.

В сравнительно небольшой экспозиции, среди рисунков, документов, детских, отроческих фотографий, живописных работ, принесших Н.К. Рериху известность, и загранпаспортов, с которыми члены семьи отправятся в свои «хождения за три моря», любя Россию и грезя об Индии, уместились свидетельства первой половины жизни Николая Константиновича.

В Русском зале собрано большинство живописных работ и литературных изданий, посвященных России, созданных и в пределах Отечества, и вдали от него. Нежно-голубые стены зала окаймлены поверху деревянными резными фризами работы симферопольского художника В.А. Пироженко и его товарищей, на них изображены сказочные птицы — Гамаюн, Сирин, Алконост, рядом плывут русалки. Тема России

пронизывает все творчество Рериха. Картины кисти Мастера полны природного языческого естества, свойственного славянской культуре, гармоничного единения с природой. Многовековая история страны, воспетой в сказаниях и легендах, воплощена живописцем в зрительных образах наших пращуров. Они встречают нас на полотнах «Язык леса», «Наши предки»: северная русская природа; под покрывалом облаков, словно в колыбели, дремлют желтые холмы, среди которых притаились медведи, зачарованные свирелью древнего человека. Такой же безграничной верой



Н.К. Рерих. 1890-е гг.



Е.И. Рерих. 1900-е гг.

и любовью к родной земле исполнена серия «Sancta» («Святые»), созданная Н.К. Рерихом в 1922 году в США, три полотна из которой представлены в зале. Для Николая Константиновича святые и подвижники всегда были носителями Культуры, способствовавшими продвижению эволюции. Из глубины веков их духовный подвиг наполняет светом нашу жизнь, — не случайно на Руси их называли «светочами». Об этом немеркнущем огне Духа рассказано в представленном в зале триптихе из этой серии. На картине «И мы приносим свет» — старцы, истинные подвижники, предтечи всего нового. На их плечах зиждется нелегкая миссия: открывать врата для всех жаждущих духовного знания — «И мы открываем врата». В неустанном труде постигают они мудрость Высоких Учителей, и им открываются картины Мира Горнего — «И мы видим». С других картин сияют храмы земли Русской, воплощающие святую мудрость Православия. В постоянных трудах, требующих от человека возвышения Духа, запечатлен почитаемый в семье Рерихов преподобный Сергей — работа 30-х годов. К образу



Сергия Радонежского, заступника русского народа, вдохновившего на освободительную борьбу князя Дмитрия Донского, Николай Константинович обращался не раз. Он подчеркивал, что его деятельность заложила основу духовного и культурного возрождения России. На картине Сергей Радонежский стоит на высоком холме, благословляя русских воинов на Куликовскую битву. Картины, размещенные в Русском зале, возвращают нас к «поездке по старине», совершенной Николаем Константиновичем и Еленой Ивановной в 1903—1904 гг. Те, кто формировал экспозицию этого зала, добились главного: как в поэтической увертюре к «Руслану и Людмиле», «здесь русский дух, здесь Русью пахнет». Деревянная резная мебель, восхищая мастерством резчиков, обращает нас памя-

тью к пушкинскому Лукоморью, к берендеям Островского, ко всему славянскому, сказочному, что спустя двадцать лет внезапно откроется художнику в каменной резьбе древнего Востока в его путешествии по Центральной Азии.

Зал Живой Этики более сдержан по оформлению: в сущности, здесь полностью отсутствуют элементы украшений, внимание зрителя



Н.К. Рерих. Весна священная. 1945



концентрируется на духовной ценности экспонатов. Это книги и тетради, содержащие основы Живой Этики, огромная корреспонденция Елены Ивановны, не оставлявшей без отклика ни одного письма. В ее переписке и сейчас жаждущий Нового знания находит ответы на свои вопросы.

Основная работа по созданию книг Живой Этики была проведена Е.И. Рерих. Первая запись в тетради, с которой началась книга «Зов», была сделана в Лондоне 24 марта 1920 года. Тетрадь представлена в экспозиции рядом с фотографией Елены Ивановны и небольшим портретом Учителя, в сотрудничестве с которым создавалась новая философская система. Первые прекрасно сохранившиеся издания книг Живой Этики — «Зов», «Озарение», «Община» и все последовавшие за ними вошли в мемориальную библиотеку Музея и теперь находятся в витринах зала. Здесь же коллекция индийской бронзы, собранная Еленой Ивановной, и некоторые предметы, подаренные Рерихам во время их общения с Махатмами, кристаллы горного хрусталя и многое другое. И — полотна Николая Константиновича, отображающие события и явления индийского духовного эпоса. Но не только Восток занимал внимание художника в его размышлениях над содержанием Живой Этики. В творческом цикле, который автор называл «художественным комментарием» к Живой Этике, естественно сосуществуют рядом с серией «Знамена Востока» (1924—1925) картины, на которых вновь трудится в русских лесах Святой Сергий, размышляет Святой Франциск и где возносится среди гор сияющий образ Христа, — эти работы написаны в конце 30-х — начале 40-х годов минувшего столетия уже в имени Кулу.

◀ Н.К. Рерих. Земля Славянская. 1943





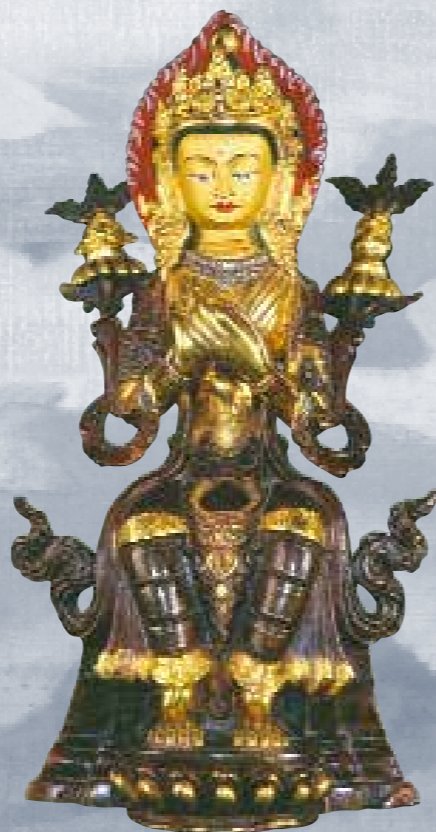
Н.К. Рерих. Матерь Мира. 1924

Нездешними, космическими красками, побуждая к размышлению и восхождению души за пределы материального, мерцают знаменитые гималайские пейзажи. Большинство из них создано в последнее десятилетие жизни художника (1937—1947). «Сказано, что не будет большого певца Священных Гор, — писала о картинах мужа Елена Ивановна Рерих. — Навсегда он останется непревзойденным в этой области».

Есть также в этом зале танка Шамбалы, выполненная художником А. Кочаровым. Яркая, насыщенная чистым цветом и несущая в своей композиции большой информационный материал, она влечет к себе взгляд. Если задержаться возле нее подольше, рассматривая и вглядываясь, можно почувствовать, как поднимаются в душе умиротворение и спокойная радость. Страна Шамбала, изображенная в виде восьмилепесткового лотоса, расположена между Небом и Землей и является их связующим центром. В верхней части танки изображены Учителя, с древнейших времен помогавшие распространению учения Шамбалы. В нижней — последняя битва Светлого Воинства. Вслед за Ригденом, оседлавшим синего коня и объатым пламенем мудрости, из Священной страны выходят воины. Согласно Учению Шамбалы, после этой битвы будут окончательно рассеяны силы тьмы и неведения и настанет Золотой Век Справедливости. В книгах Живой

Этики он назван Новой эпохой, или Новой Эрой. В центре круговой композиции изображены две гряды снежных гор. Они скрывают Священную Страну, окаймляя ее внешней и внутренней части. Владычествующий Ригден, царь Шамбалы, на троне перед дворцом и рождающиеся из цветков лотоса бодхисаттвы — все заключено в круг вечно движущейся и расцветающей Мандалы той Жизни, где у каждого есть свое назначение, где нет места пороку и следующему за ним страданию, — только светлое размышление, победа мудрости и высокого Духа.

Глубоко проникая в мир древних сказаний и легенд Востока и Запада, Рерихи не отрывались от реальной жизни. Они стремились постичь тайный смысл вековых преданий, их связь с историей человечества и процессами эволюции. Жизнь этой семьи была наполнена легендами, казалось бы, несовместимыми с реальностью. Однако многие необычные факты их биографии, связанные с Учителями и Заповедной Страной, стали доказательством возможности глубокого преображения человека, ступившего на путь духовного совершенствования.



Будда Майтрейя. Непал



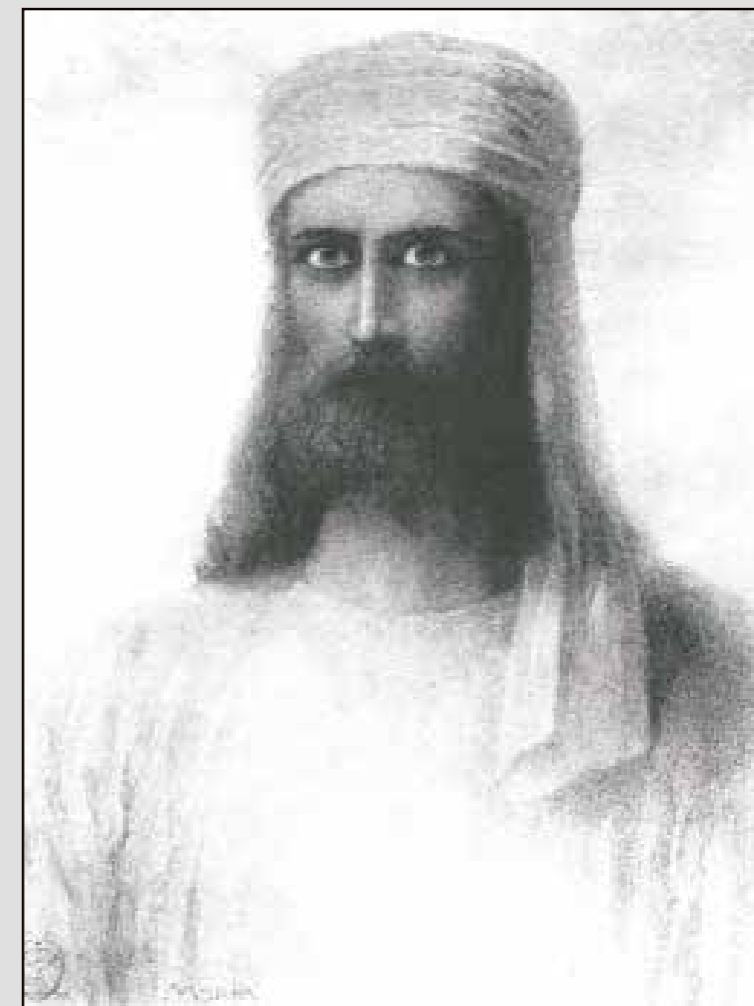
А. Кочаров. Танка Шамбалы



Зал Учителей

Зал Учителей... Он едва ли не самый малый по пространственному объему, но в полукружии его стен и переливах хрусталя, величии колонн и сиянии венецианского зеркала заключено то бесконечное и таинственное, что приводит дух и чувство в состояние особой почтительной торжественности. Можно долго вглядываться в лики Высоких Учителей, в глубину триптиха «Fiat Rex!», созданного Н.К. Рерихом в 1931 году, постепенно переходя от простого лицезрения к безмолвному предстоянию. На центральном полотне триптиха запечатлен образ духовного Учителя и наставника Рерихов, в сотрудничестве с которым создавалась Живая Этика. Фигура Учителя окружена светящейся синева аурой, совершенства формы и цвета которой говорит о Его высочайшей духовной мощи. Рисунки Елены Ивановны «Предок Н.К. Рериха», «Архат», «Шри Шанкрачарья», «Архангел Михаил», «Акбар», «Храмина всем» еще раз свидетельствуют о ее разносторонней одаренности. Будучи человеком высочайшего духовного уровня, она являлась сотворцом и вдохновителем Николая Константиновича. Художник всегда отмечал, что на его картинах должны стоять два имени — мужское и женское. «Другиня, спутница, вдохновительница» — так называл свою жену Рерих-старший.

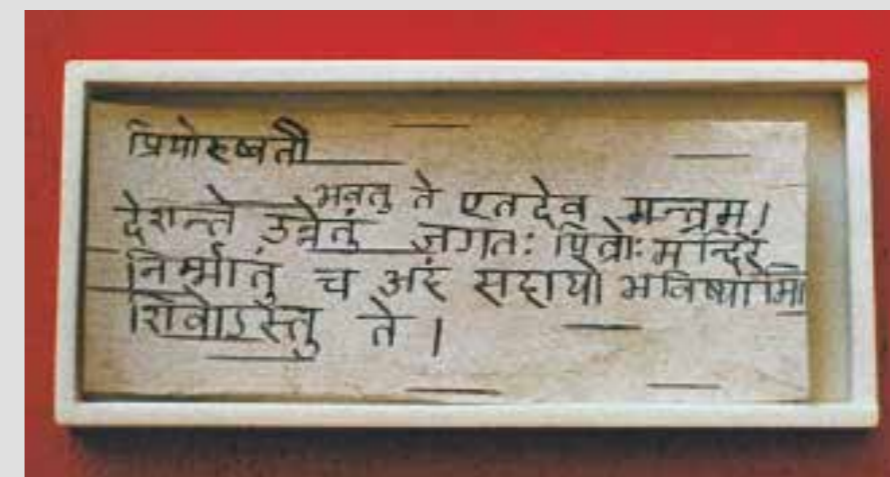
Здесь лучше побыть в одиночестве, в надежде *услышать*, — вдруг нечто пусть малое, но сокровенно личное откроется тому, кто будет к этому готов. Два зала — Зал Живой Этики и Зал Учителей в общей экспозиции Музея воспринимаются как высокие и светлые горные пики. Жизнь Рерихов была освещена знанием, пришедшим в мир с Живой Этикой, и документальная экспозиция, вместившая материю их земной жизни, обретает иной, глубинный смысл для того, кто возьмет на себя духовный труд переосознания увиденного с позиций их нравственно-философской системы.



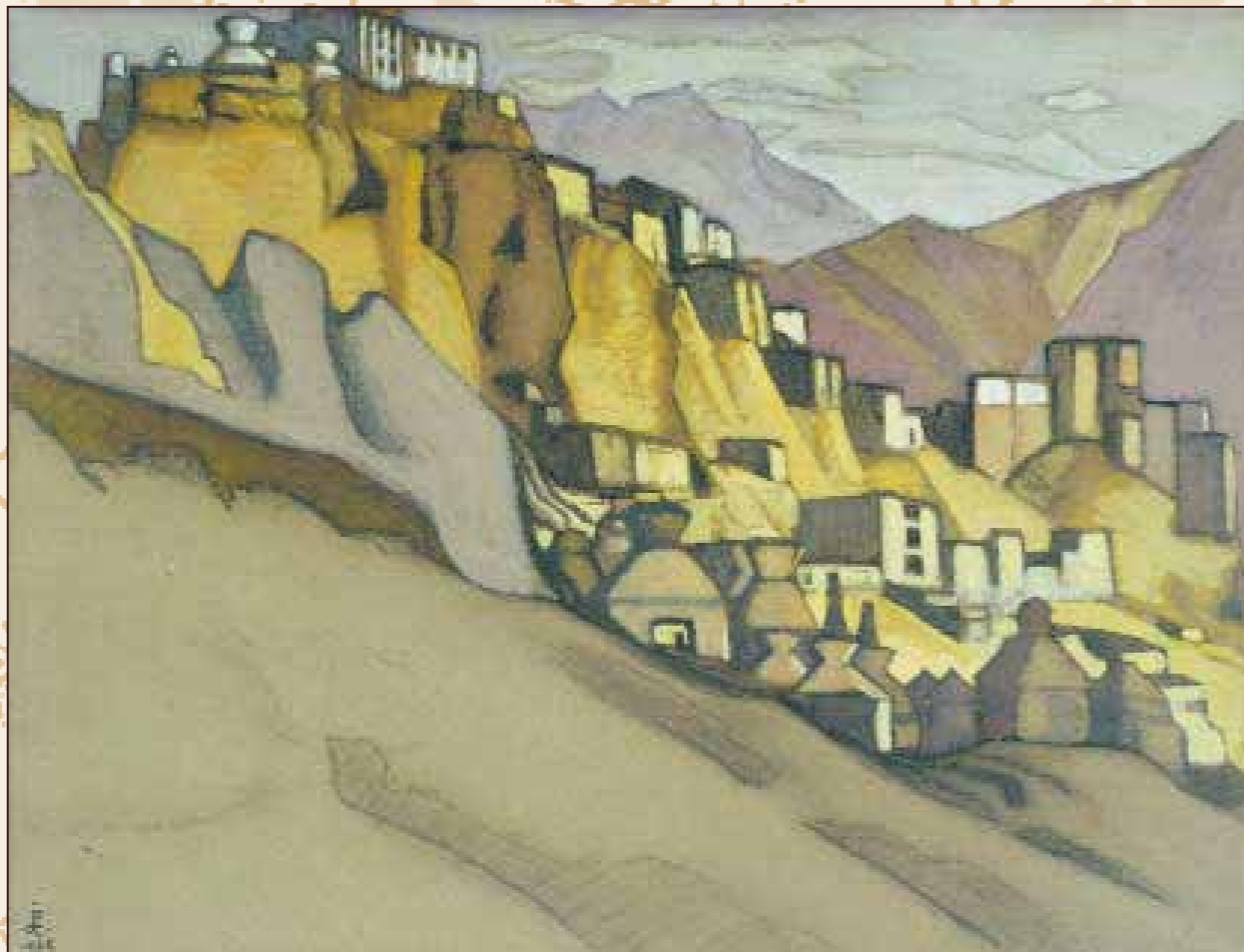
Учитель Мория

Зал Центрально-Азиатской экспедиции, путями которой с конца 1923 по май 1928 года шли Н.К., Е.И. и Ю.Н. Рерихи, — иллюстрация к очередному этапу в судьбе семьи. Серия картин «Гималаи», созданная Н.К. Рерихом за время странствий по «Сердцу Азии»; документы, фотографии, предметы быта, элементы одежды дают нам

представление о том, какой ценой, какими усилиями добывались научно-практические сведения о культуре, искусстве, этнографии, лингвистике, естественнонаучной сфере на маршруте от Тибета до Алтая, которым прошли путешественники. Одним из самых важных участков маршрута был путь по России. Рерихи посетили Москву, этот визит стал возможен благодаря содействию советского консула в Урумчи. Фотография, где члены экспедиции запечатлены вместе с работниками консульства, и вре-



Письмо Учителя Мории Е.И. Рерих, написанное на бересте.
«Урусвати, в той стране ты построишь Храм...»



Н.К. Рерих. Монастырь Ламаюру. 1925

менное разрешение на пребывание семьи в столице экспонируются в этом зале. В Москве Рерихов приняли наркомы Г.В. Чичерин и А.В. Луначарский. Принимали тепло, обещали поддержку. Рерихи передали в дар правительству молодой республики ларец с гималайской землей, письмо-обращение к советскому народу, рукопись одной из книг Живой Этики, «Община», которую они хотели опубликовать в России, а также картины сюиты «Майтрейя», созданные во время экспедиции. Далее российская часть маршрута пролегла по Алтаю. Дороги этой горной страны с давних пор связывали Сибирь и Центральную Азию, здесь смыкались пути, ведущие на Запад и на Восток, и это давно привлекало Николая Константиновича. Участники экспедиции верхом совершали поездки по окрестным горам и селениям. Все трудности верховых горных маршрутов наравне с мужчинами преодолевала Елена Ивановна.



Компас экспедиции

С двумя ее фотографиями, бережно хранимыми в портмоне, Н.К. Рерих не расставался никогда. Теперь они хранятся в одной из экспозиционных витрин, посвященных тому периоду.

Политические события 20 — 30-х годов минувшего века, в промежутке между Первой и Второй мировыми войнами, вторгались и сюда, в незабываемый покой высокогорья. Многие из экспонатов, например, пуленепробиваемые жилеты, которые были вынуждены носить участники экспедиции на некоторых отрезках пути, свидетельствуют о том, что маршрут ее был сопряжен с серьезной угрозой для жизни. На обратном пути в Индию в начале осени 1927 года запертая местными властями в долине Шенди экспедиция едва не погибла. Там, на высоте более четырех тысяч метров, они провели в летних палатках пять страшных месяцев. Дули ураганные ветры, морозы достигали 60 градусов, в аптечке замер-

зал коньяк. В медицинских сертификатах, составленных доктором К. Рябининым, приведено заключение о критическом состоянии здоровья ее участников. Борьба с людской враждебностью и стихией закончилась победой участников экспедиции, и 24 мая 1928 года караван вошел в столицу Сиккима Ганток.

Географическую уникальность Центрально-Азиатской экспедиции, грандиозность покоренного ею пространства можно представить, глядя на объемную карту, — удивительный экспонат, размещенный в центре зала. Она создана руками энтузиастов (в создании карты принимали участие географ и картограф О.А. Лавренова, художники С.В. Чернова, О.Д. Пискарева и их помощники Л.Я. Изьюров, В.З. Каляновский, В.И. Онипко). Основа ее — стол-полусфера, в масштабе повторяющий кривизну Земли (погрешность — 4 см), — изготовлен по чертежам киевского художника В.А. Козара. Основные пункты маршрута экспедиции, пролежавшие по кругу, охватывавшему «Сердце Азии» — от Дарджилинга через Кашмир, Ладак, пустыню Такла-Макан, Кашгар, Урумчи, через Тянь-Шань, мимо озера Зайсан, по территории Советского Алтая, Бурятии, через хребет Марко Поло, снова Тибет и вновь Дарджилинг, —



Бог Канченджанга



Е.И. Рерих и Н.К. Рерих на маршруте Центрально-Азиатской экспедиции. Чантанг

представлены на карте с помощью красных электродов; географические названия набраны из латунных букв, отлитых И. Вольновым, их матрицы вырезались вручную ювелиром Д. Филиновым, буквы вручную обрабатывались после отливки; деревянное обрамление карты выполнено А.Д. Смирновым.

В результате экспедиционных исследований Н.К. Рерих получил доказательства того, что культуры Запада и Востока имеют общий источник, зародившийся на Востоке. Маршрут экспедиции объединил в единое целое страны, находящиеся на разных ступенях развития, существующие в разных социально-экономических условиях, входящие в разные культурно-исторические миры. Им был присущ духовный потенциал, необходимый для формирования будущих центров культуры Нового Мира. Собранный материал требовал серьезных научных исследований. Так возник замысел создать специальный научно-исследовательский институт.

Следующий период жизни Рерихов прошел в Индии в имении, расположенном в долине Кулу. Об этом периоде рассказывает следующий зал экспозиции Музея — зал Кулу. Сюда был переведен в декабре 1928 года, после его создания 24 июня того же года в Дарджилинге, и действовал до начала Второй мировой войны научно-

исследовательский Институт Гималайских исследований «Урусвати», с которым сотрудничали крупнейшие ученые XX века — А. Эйнштейн, Р. Милликен, Л. Бройль, Р. Магоффин, С. Гедин, С.И. Метальников, Н.И. Вавилов. Его директором стал Ю.Н. Рерих. В стенах института проводились исследования богатого животного мира Гималаев, свойств редких целебных трав, изучались магнитные и электрические токи, особые высотные условия, открывающие необычные возможности для научных изысканий.

С 1931 года началось издание ежегодника «Журнал Института Гималайских исследований «Урусвати»», в котором публиковались материалы о последних научных открытиях и исследованиях, а также отчеты о проводимых институтом экспедициях. Институт просуществовал около трех лет, но и после закрытия «Урусвати» в силу причин, связанных с мировой политической обстановкой, не позволивших финансировать продолжение уникальных исследований, Елена Ивановна верила в его возрождение.

Продолжая работу по изучению Азии, в 1934—1935 годах Н.К. и Ю.Н. Рерихи предприняли Маньчжурскую экспедицию, путь которой пролегал по территориям Монголии, Китая и Японии, не вошедшим в маршрут Центрально-Азиатской экспедиции. Об этом периоде свидетельствуют фотографии и документы, маршрут экспедиции нанесен на карту. Из этого путешествия Рерих вновь вернулся в долину Кулу.

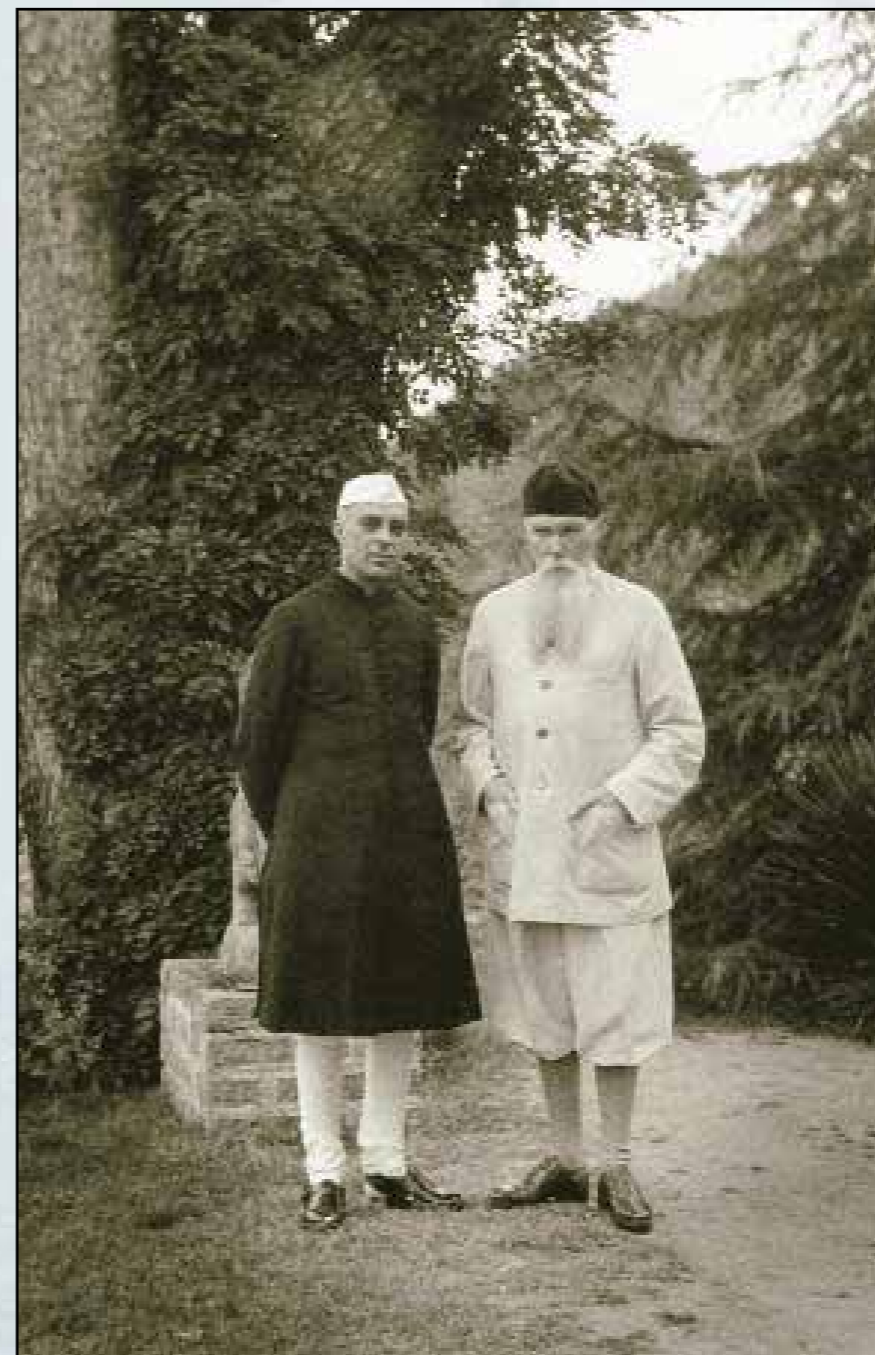


Индийская средневековая бронза из коллекции Рерихов

Зал Кулу наполнен массой интереснейших экспонатов и документов; в нем сквозит особая аура покоя зрелой человеческой души. Коллекция старинной бронзы Кулу, ряд эмалированных изделий, принадлежавших Рерихам, одни из которых предположительно относятся к эллинистической эпохе, другие выполнены в «зверином стиле», личные вещи — шарф, портмоне, трости, тибетские резные шахматы и пластинки (Рерихи любили слушать вечерами музыку, были прекрасными ее знатоками, а Елене Ивановне в юности прочили блестящее будущее пианистки) — дают представление о жизни Рерихов в имении.

Следующий зал рассказывает о том этапе общественной деятельности Рерихов, который, в сущности, продолжается и в наши дни. Это **Зал Знамени Мира**, где Н.К. Рерих предстает перед нами как личность планетарного масштаба.

15 апреля 1935 года в Вашингтоне, в Белом доме, в присутствии Президента США Ф.Д. Рузвельта, полномочные представители США и 20 латиноамериканских стран подписали договор, получивший название Пакта Рериха. Об этом дне Н.К. Рерих писал:



Джавахарлал Неру и Н.К. Рерих в Кулу. 1942

«В знаменательный день 15 Апреля я был в далекой Монголии и только духовно мог приобщиться к культурному торжеству, когда представители двадцати одной Американской республики подписывали Пакт Охранения Культурных Сокровищ⁷. История Пакта началась в 1929 году, когда Н.К. Рерих в сотрудничестве с рядом европейских юристов подготовил и опубликовал проект «Пакта о защите культурных ценностей». Пакт сопровождался обращением Н.К. Рериха к правительствам и народам всех стран. Отличительным знаком для охраняемых памятников культуры стало Знамя Мира, где на белом полотнище изображены три алых круга, символизирующие Прошлое, Настоящее и Будущее, заключенные в кольцо Вечности. В 1931 году в древнейшей святыне города Брюгге, Соборе Святой Крови, произошло освящение Знамени Мира. Его предполагалось водружать над всеми культурными очагами,

⁷ Рерих Н.К. Итоги / Рерих Н.К. Листы дневника. Т. 1. С. 637.



Н.К. Рерих. Гуга Чохан. 1933



Зал Знамени Мира

имеющими приоритетное значение для человечества не только в местах военных действий, но и в мирное время. Оно стало Красным Крестом Культуры, ибо в истории человечества Культура, оставаясь носителем идей гуманности и милосердия, остро нуждалась в проявлении гуманности и милосердия по отношению к самой себе. Затем, в 1932—1933 годах, последовали три конференции, посвященные Пакту защиты ценностей культуры. В 1954 году был подписан заключительный акт созданной на основе Пакта Рериха Межправительственной конвенции о защите культурных ценностей в случае вооруженного конфликта, в 1955-м его ратифицировали 39 стран, в том числе и Советский Союз.



Подписание Пакта Рериха. Вашингтон, Белый дом. 15 апреля 1935 г.

Идеи защиты культуры не могли не найти отражения в художественном творчестве Мастера. Пакту и Знамени посвящены полотна Н.К. Рериха периода 1930-х годов «Рах Cultura» и «Мадонна Орифламма», или, как по-другому называл ее художник, «Владычица Червоннопламенная» (1931). Эта же тема продолжена в работе «Sancta Protectrix» — «Святая Защитница» (1933) с изображением знака Знамени Мира и Мадонны, защищающей памятники культуры.

За последние полтора десятилетия Знамя Мира неоднократно побывало в Космосе, путешествовало с Федором Конюховым по всем океанам, развевалось над самыми высокими точками планеты, в Гималаях, и на обоих полюсах, в Арктике и Антарктиде. Книга учения Живой Этики «Община» находилась в Космосе на станции «Мир» 208 суток — с 29 января по 25 августа 1998 года, что засвидетельствовано официальными печатями станции «Мир» и подписью командира российско-американско-французского экипажа Т. Мусабаева. Один из самых драгоценных документов, которым обладает Музей, — Свидетельство Комиссии Международного астрономического союза о присвоении малой планете 4426 имени «ROERICH» (схема орбиты на момент

⁸ Рерих Н.К. Листы дневника. Т. 1. С. 84.

9 октября 1999 года обозначена светящейся нитью вокруг парящего под потолком зала большого земного глобуса).

Знамя Мира в Космосе стало символом единой космической культуры, напоминающим всем людям о глобальной ответственности за судьбу человечества и планеты, а Знамя Мира на планете Земля — символом защиты культуры как синтеза науки, искусства и религии. Великий русский художник, писатель, философ Н.К. Рерих нес в себе в целостном единстве этот животворный синтез. И потому именно он самим временем был призван поднять Знамя Мира, Знамя Культуры.

Одним из главных принципов культуры Н.К. Рерих считал «внесение ее основ в жизнь каждого дня». Он был противником «лждей» и «лжеторжеств» культуры, — «ведь одно повторение слова «культура» еще не значит основание и применение этого понятия»⁸.

Создавая концепцию Музея, Святослав Николаевич следовал принципам Музейона, о котором мечтал его отец. «...Прежде всего это должен быть живой Центр. Не просто музейная экспозиция, а постоянно сменяющие друг друга выставки — картин, ремесел, детских работ. <...> При Центре

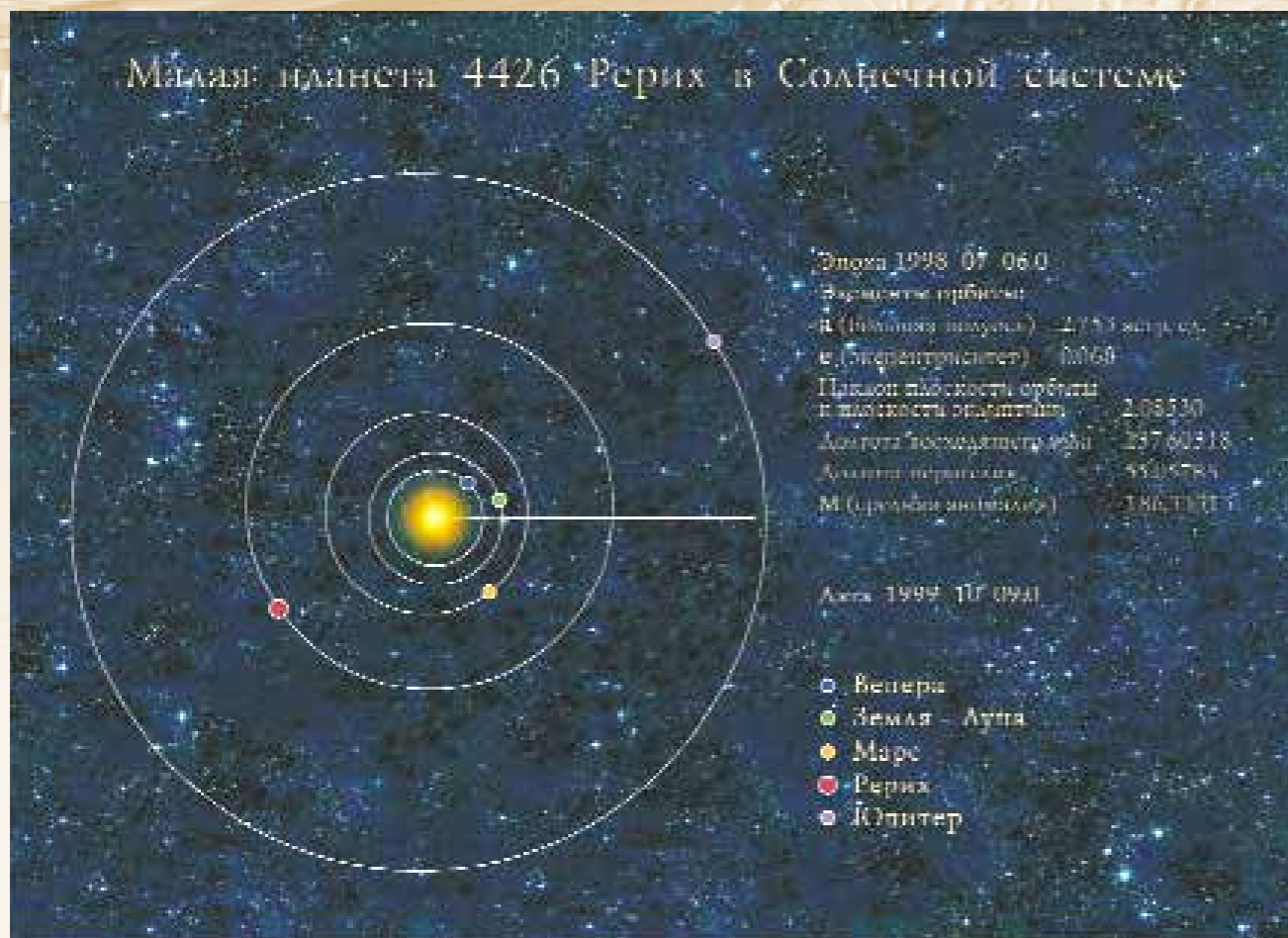


Схема орбиты малой планеты «Рерих»

может быть <...> лекционный концертный зал <...>. Несомненно, при Центре должна работать большая библиотека, где будут собраны книги по истории культуры, по искусству, философии России, Востока и Запада, в том числе, конечно, работы Николая Константиновича и Елены Ивановны» — так представлял работу Центра-Музея Святослав Николаевич. Все это в Центре-Музее сегодня есть. Сделано многое. Если бы не постоянная необходимость отражения нападок на Музей и МЦР, было бы сделано еще больше. Сегодня Музей стал крупным международным научно-культурным центром. Он излучает свет Культуры далеко за пределы Москвы и России, как когда-то «Свет Утренней звезды» — «Урусвати» — распространялся из Кулу по всему миру.

Идея передвижных выставок картин Рерихов принадлежит Святославу Николаевичу. Большинству из нас никогда не увидеть воочию Гималаев, не побывать на берегах Ганга, не ощутить ароматов тех мест планеты, где зародился единый прообраз наших культур. Но, глядя на «Гималайские этюды» Н.К. Рериха и «Индийские пейзажи» С.Н. Рериха, мы приближаемся к Востоку, неведомые горы и ландшафты Индии становятся нам

ближе и своим обликом, и внутренней сутью. Зритель получает художественное доказательство общности культур Запада и Востока. С 1991 года совместно с рериховскими организациями, музеями и другими культурными учреждениями Центр-Музей организовал более 400 выставок в городах России и Ближнего зарубежья, их увидело четыре миллиона человек. На выставках экспонируются также издания и фотокопии архивных материалов, освещающих многогранную творческую деятельность семьи Рерихов.

С начала нынешнего века, открывающего новую календарную и вселенскую эпоху, растет интерес к художникам-космистам. У истоков воплощения космического мировосприятия в изобразительном искусстве стояли Н.К. Рерих и М.-К. Чюрлёнис. «Космическое направление в искусстве, — пишет Л.В. Шапошникова, — объединяет очень разных художников — и по своему мастерству, и по качеству изображаемой реальности. Но для всех них является общим безграничная любовь к Красоте и Беспредельности»⁹. С 1998 года в Музее прошло 50 сменных выставок современных художников, работающих в этом направлении.

В Центре-Музее бережно сохраняется, описывается и систематизируется архив, рукописи Рерихов. Они доступны для исследователей, с документами этого архива работают ученые Института востоковедения, Института мировой литературы РАН, научные сотрудники Русского музея Санкт-Петербурга, писатели, журналисты. Наследие Рерихов становится все более открытым, их идеи делаются достоянием различных слоев общества.

Живая Этика — открытая философская система, она нуждается в современном научном осмыслении. В ежегодных Международных научных конференциях МЦР участвуют крупные ученые России, стран СНГ, а также Германии, США, Италии, Испании, Франции, Канады, Мексики и других стран. С 1992 года прошло уже тринадцать конференций¹⁰. На этих ежегодных форумах обсуждаются и исследуются проблемы, связанные с культурным наследием семьи Рерихов, их фи-

лософскими идеями, жизнью и творчеством. Многие из ученых, выступавших на конференциях, стали участниками постоянного семинара при МЦР. А творческая мастерская молодых ученых объединила исследователей нового поколения, которые с первых шагов в науке применяют новые нестандартные исследовательские методы, пользуясь предложенным Рерихами синтетическим подходом к решению современных задач.

В 2003 году очередная конференция была посвящена космическому мировоззрению — новому мышлению XXI века. «Характерной особенностью нового космического мышления, — отмечалось в резолюции конференции, — стал синтез научного, философского и религиозного опыта человечества, а также достижений искусства. Космическое мышление пронизывает и охватывает все области деятельности человека, особенно творческие, открывая новые возможности разным формам познания, в том числе считавшимся

¹⁰ Более подробно о конференциях 1992 — 2000 гг. см: Шапошникова Л.В. Как это начиналось // Защитим имя и наследие Рерихов. Т. 1. С. 80.



Передвижные выставки картин Н.К. Рериха из серии «Гималаи». Ангарск

⁹ Шапошникова Л.В. Неземные миры земных художников // Культура и время. № 2. 2003. С. 46.

вненаучными»¹¹. Решением конференции при Центре-Музее создается Научный центр проблем космического мышления. Его задача — сформировать общее культурное пространство для согласованной деятельности коллектива единомышленников, стремящихся развить традиционные для культур многих народов представления о космической природе человека. В среде современных исследователей утверждается новое сознание, воспринимающее мир в его динамике органично, целостно, синтетично, — так, как он воспринимался основоположниками русского космизма. Исторически человечество прошло три эволюционных этапа, которым было свойственно три типа мышления — мифологическое, религиозное, научное. Им на смену идет мышление космическое. Сопоставление опыта древних, обрацавшихся к тайнам звездного неба, и современных достижений в освоении космоса приводит к интереснейшим философским обобщениям, к встрече прошлого и будущего в поле науки. Эволюционный процесс все настойчивее заявляет о себе, все яснее обозначаются обратные связи: человек — Вселенная, Вселенная — человек.

Публикаторский отдел Международного Центра-Музея, помогая утвердить идеи наших выдающихся соотечественников, публикует архивные материалы, малоизвестные труды Рерихов, работы исследователей их творчества. Событием в культурной жизни России стал выход в свет трехтомника Н.К. Рериха «Листы дневника» — полного собрания его очерков за 1934 — 1947 гг. Замечательно тонкие, мудрые эссе, воспоминания заключены в этих трех книгах. Уникальные записи Е.И. Рерих составили сборник «У порога Нового Мира». С 1999 года издается полное собрание писем Елены Ивановны, хранящихся в отделе рукописей Центра-Музея, большая их часть публикуется впервые. Для тех, кто готов воспринять окружающий мир с позиций Нового мышления и нуждается в ответах на невысказанные вопросы, знакомство с этой перепиской окажется неоценимым даром продолжающейся связи философа со своими единомышленниками и последователями.

Лауреатами конкурса «Лучшая книга года», организованного Российской ассоциацией книгоиздателей, стали в 2002 году книги Ю.Н. Рериха «Тибетская живопись» и Л.В. Шапошниковой «Тернистый путь Красоты». Изданы первые две части трилогии Л.В. Шапошниковой «Великое путешествие», посвященной жизни и деятельности Н.К. Рериха. Важнейшая веха издательской деятельности Центра-Музея — выход в свет в 2003 году первых двух книг Живой Этики — «Листы Сада Мории. Книга первая. Зов» и

«Листы Сада Мории. Книга вторая. Озарение» со вступительной статьей Л.В. Шапошниковой.

С 2001 года Центр-Музей издает ежеквартальный журнал «Культура и время». Несмотря на свой молодой возраст, он уже завоевал симпатии читателей, отмечающих, что журнал вносит достойный вклад в российскую культуру.

Комплекты открыток, календари, постеры знакомят любителей искусства с коллекцией Центра-Музея имени Н.К. Рериха, собраниями полотен Рерихов в различных музеях мира. Издаются каталоги выставок художников-космистов, работы мыслителей, чьи идеи созвучны мироощущению Рерихов, книги и статьи известных ученых, педагогов, философов по проблемам, связанным с культурно-духовным развитием современного человека и человечества.

Расширяется география и тематика публикаций. Латвийское отделение МЦР выпускает информационно-культурное обозрение «Пространство и время», Белорусское — опубликовало сборник «Н.К. Рерих о Великой Отечественной войне» (Минск, 2002 г.), Украинское — сборник на украинском языке «Рерих и Шевченко» (Киев, 2004 г.), где на богатом культурно-историческом материале раскрываются созвучные мотивы их творчества. Украинское отделение МЦР готовит к изданию книги Живой Этики на украинском языке. Болгарское отделение МЦР выпустило книгу «По законам красоты» (София, 2002 г.), посвященную 60-летию со дня рождения Людмилы Живковой, сотрудницы С.Н. Рериха в деле Культуры. МЦР поддерживает связи с рериховскими обществами и организациями России, стран СНГ, а также Англии, Израиля, Италии, Испании, Канады, Мексики, США, Финляндии, Франции и других стран.

В Центре-Музее работает Оптический театр. Действует Центр гуманной педагогики, возглавляемый академиком РАО Ш.А. Амонашвили, который со своими сотрудниками ведет большую культурно-просветительную работу с учителями России и стран ближнего зарубежья.

МЦР проводит концерты классической музыки, в них участвуют известные исполнители. Проходят концерты в светлом зале, посвященном основателю Музея — Святославу Рериху, столетие которого мы отмечаем в этом году. **Зал Святослава Рериха** — это гостиная Музея, где помимо концертов проходят творческие встречи, отмечаются памятные даты, связанные с именами Рерихов, и другие события культуры; здесь читаются лекции, проводятся тематические вечера. Символично, что именно в этом зале происходят наиболее значительные события в жизни Центра-Музея.

Зал Святослава Рериха — последний в экскурсионном маршруте Музея. Здесь посетители узнают много нового о жизни Святослава Николаевича. В 1978 году его избрали членом Академии художеств Болгарии и почетным доктором Велико-Тырновского университета имени Кирилла и Мефодия. В этом же году в Москве ему вручили диплом об избрании почетным членом Академии художеств СССР. Он всю жизнь интересовался проблемами воспитания детей, видя в их духовно-нравственном развитии залог роста Нового сознания в новом человеке, и принимал участие в работе детской школы в Бангалоре, созданной в 1967 году на основе идей индийского философа Шри Ауробиндо Гхоша. Святослав Рерих известен как основатель и почетный президент Художественной академии Читракала-Паришад, созданной в 1980 году в Бангалоре. Святослав Николаевич был близко знаком с Дж. Неру и Индирой Ганди. В годы перестройки он несколько раз приезжал в Москву, встречался в Кремле с Михаилом Сергеевичем Горбачевым, обсуждая с ним, в частности, перспективу будущего Фонда Рерихов.

В зале С.Н. Рериха представлены в основном полотна раннего творчества художника. Продолжая духовные традиции семьи, Святослав Рерих

своим творчеством выражал идею сопричастности человека всему сущему, безграничности его возможностей и огромной ответственности перед миром. Но если в живописи Николая Константиновича человек, как участник космического процесса, уходит в глубину композиции, то в творчестве С.Н. Рериха человек выдвигается на первый план.

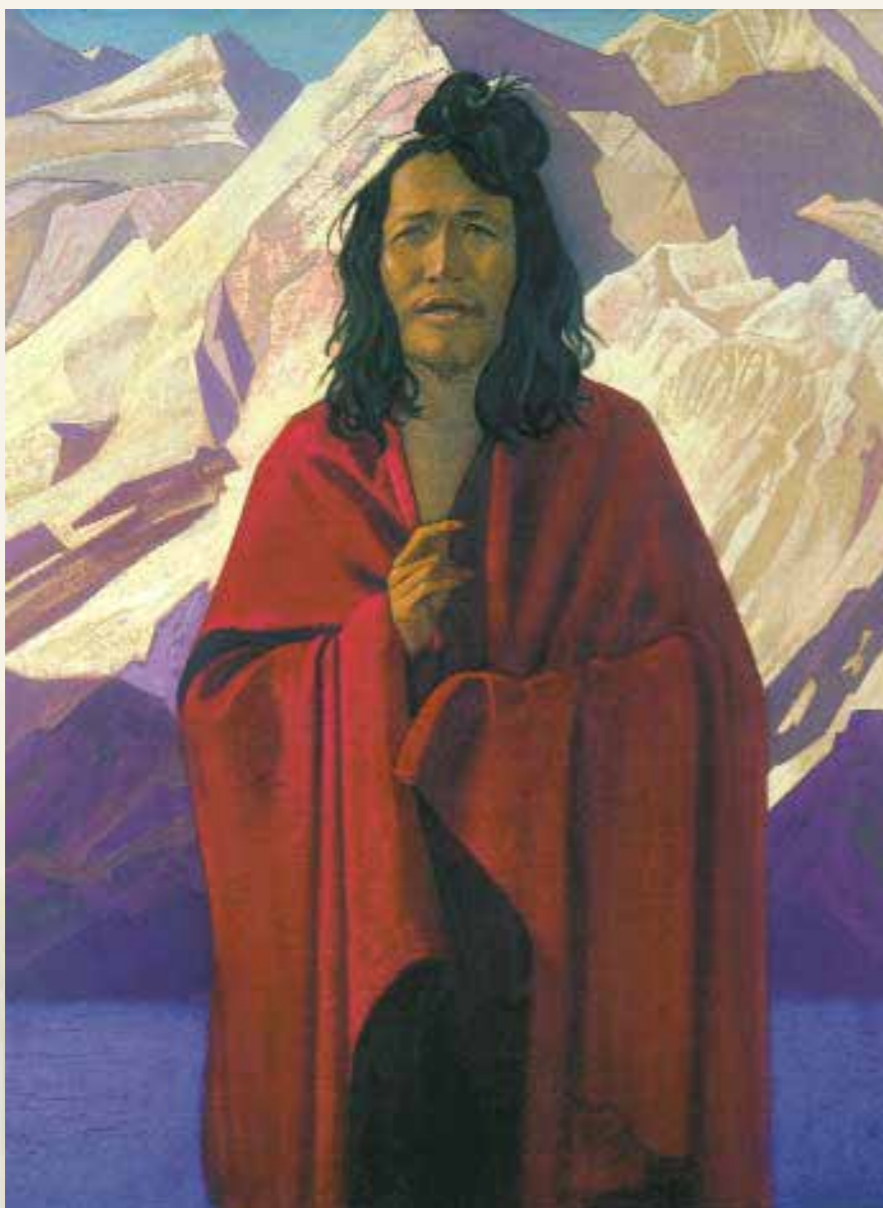
К концу 1930-х годов С.Н. Рерих состоялся как блестящий портретист. Трудно в XX веке найти другого художника, столь одухотворенно работавшего в этом жанре, обладавшего таким тонким и глубоким проникновением во внутренний мир человека, как Святослав Рерих. Тибетские ламы, полные достоинства и покоя, независимые жители горных селений, воспитанные божественной красотой Гималаев, живут на портретах, созданных С.Н. Рерихом. Удивительна психологическая глубина образов, внимание к мельчайшим деталям облика, одежды, украшений — художник оставил нам в наследство колоссальный духовный, творческий и этнографический материал.

В большинстве историй семей известных деятелей культуры отношения между родителями и детьми ограничивались по большей части преемственностью традиций, зачастую исключавшей



Издания Международного Центра-Музея имени Н.К. Рериха

¹¹ Международная научная конференция «Космическое мировоззрение — новое мышление XXI века». Резолюция // Культура и время. № 1. 2004. С. 6.



Н.К. Рерих. Карма Дордже. 1934

духовную общность. Для Рерихов-сыновей их родители были примером, источником мудрости и верными друзьями. Первым и главным Учителем в жизни Святослава Рериха был его отец — Николай Константинович. Сотрудничество с ним было ни с чем не сравнимой школой для начинающего живописца. О портретах отца в творчестве Святослава Рериха хочется сказать особо. Их было написано более тридцати.

«Эпосом великого сына о великом отце» называют эту уникальную серию. На одном из портретов Н.К. Рериха, представленном в зале, отражен не только внешний облик отца художника. Мы видим личность высочайшего духовного достоинства, посвятившую себя служению человечеству. Это стало возможным, потому что, по словам Святослава Николаевича, отец непрерывно работал над собой, желая «подняться над тем, кем он был, и закончить свою жизнь более совершенным человеком».

Отражая внутреннее достоинство и душевный мир людей Индии, художник нередко прибегает к аллегорическим

ассоциациям, — жанровые картины жизни индийской деревни воспринимаются как философские притчи. Произведения 1940-х и 1950-х годов, так же как и более поздние работы, свидетельствуют о творческом освоении Святославом Николаевичем многих художественных традиций, в том числе Ренессанса и барокко. Яркое выражение это нашло в картинах на библейские темы. Картина «Христос с учениками», занимающая центральное место в зале, к сожалению, не была закончена. Стремительная игра светотени, динамика движения фигур свидетельствуют о потребности художника выразить волнующую его идею духовного водительства в определенном стилевом ключе.

О последнем периоде творчества художника, практически нам неизвестном, рассказывает генеральный директор Музея Л.В. Шапошников, которой довелось видеть картины этого периода: «Полотна несли людям уникальный опыт самого мастера и повествовали о реальности и доступности нездешних миров. Картины подтверждали то, что сам человек, неся в себе миры более высоких измерений, является как бы мостом между ними и миром плотным»¹². В коллекции Музея хранятся, но пока не экспонируются три картины этого периода. На них изображены цветовые переливы, последовательные переходы или резкие совмещения спектральных тонов. Такие, которые иногда получаются при съемке живой материи с использованием дополнительной аппаратуры, позволяющей видеть излучения и субстанции, недоступные невооруженному глазу. Только очень чистое

¹² Рерих С.Н. Стремиться к Прекрасному. М., 1993. С. 18—19.

сознание может приобрести это свойство проникать в глубину материи, его нельзя напрямую отнести к какому-либо из пяти обычных физиологических чувств. Судя по сохранившимся работам, Святославу Николаевичу был открыт мир иных измерений. К сожалению, судьба остальных полотен этого цикла, хранившихся в Бангалоре, неизвестна.

Международный Центр-Музей имени Н.К. Рериха — одно из уникальнейших явлений культуры, здесь сосредоточены непреходящие духовно-художественные ценности. Как и всякое учреждение Культуры, он нуждается в защите и попечении, недаром на флагштоке перед Главным Миром Усадьбы Лопухиных поднято Знамя Мира.

Многоплановая экспозиция Музея, рассказывающая о плодах самоотверженного труда наших великих соотечественников, позволяет совершить путешествие во времени, оставаясь в Настоящем, почувствовать дух Прошлого. Но главное, — проходя по анфиладам старинного здания, мы вновь и вновь ощущаем дыхание Будущего, потому что идеи, воплощенные в духовных исканиях, научных исследованиях и творчестве великой семьи Рерихов, устремлены в созидательную Беспредельность.

Материал подготовили Елена Прокопенко, Н.Н. Степанова, В.В. Фролов

