

Альбом

Возвращение со звезд

*Живопись летчика-космонавта СССР,
художника Алексея Леонова*

Подобно тому как живущие на равнине люди увлекаются картинами причудливых Гималаев, нарисованных Рерихом, или жители суши с любовью рассматривают морские пейзажи Айвазовского, мы, земляне, встречаем с огромным интересом картины, встающие перед взором неземного зрителя, где красивое так гармонически сочетается с необычностью и величием масштабов.
Академик В.А. Амбарцумян

Терминатор — это граница дня и ночи, но не земная, спокойная и знакомая, к которой привыкли мы. Ее может увидеть только тот, кому выпала удача подняться в постепенно чернеющее на высоте небо и увидеть плавный изгиб дуги, отмечающей поверхность голубого шара под названием Земля. Человек все время стремился с помощью своего изобретательного разума уподобиться летающим существам. Изобретал привязные крылья, дирижабли, летательные аппараты всех возможных и невозможных принципиальных схем. Неужели же только затем, чтобы полетать над Землей и благополучно приземлиться обратно? Или все же его беспокоили невесть откуда рождающиеся в сознании картины, среди которых была и эта — нежная голубоватая дуга, над ней — черная бездна с сияющими холодным огнем точками звездных пожаров, а ниже — отражение света звезды под названием Солнце в темном океане наполовину спящей, наполовину бодрствующей планеты.

Те, кто там побывал, часто ищут способ поделиться увиденным с теми, кто там не был и, по всей вероятности, не будет никогда, ибо этого не найти нигде в земных пределах. Слову трудно совладать с такой откровенностью спектральных красок и точностью линий, не размытых земным воздухом, прозрачнее которого только вселенский вакуум. И потом, это же невозможно — озвучить это безо-



Алексей Архипович Леонов

руживающее молчание! Человеческое слово немеет перед величием и бесстрашьем Беспредельности. Здесь нужна кисть художника и самые чистые тона на кончике ее.

Первым из землян, кто почувствовал космическую тишину и оторванность от планеты, насколько это было возможно во второй половине XX века, был космонавт Алексей Леонов. Его необычный «автопортрет» в скафандре, где он парит на фоне Крымского полуострова, стал одной из визитных карточек изобразительного творчества космонавтов.

Алексей Архипович всегда принадлежал к тем, кого именуют мечтателями, — недаром он начал рисовать «свой» космос с галактик, звездных спиралей и туманностей. Миры Алексея Леонова, яркие, многоцветные или почти монохромные, притягательные и чуть пугающие незнакомостью очертаний, во времена приоритетов соцреализма в искусстве тревожили душу. Они пробуждали в ней нечто, как ни странно, зовущее из глубоким древности, словно напоминая о том, что мы когда-то знали, но потом почему-то усиленно пытались забыть. Многие из полотен он писал в 60-е — 70-е годы минувшего века в соавторстве с художником-фантастом Андреем Соколовым. В них преобладали дальние, невиданные миры, странные конструкции межзвездных кораблей, хрупкие абрисы новых орбитальных станций.

«Бета Лиры» — портрет двойной затменно-переменной звезды. Мелькают световые

вспышки, отлетают в эфир сгустки плазмы или что-то иное, невозможное в Солнечной системе, — для явлений, которые происходят в Глубоком Космосе фантазии художника, нет термина ни в одном из земных языков. Изображенное на картине пространство не подчиняется привычным законам композиции — в открытом Космосе отменяются понятия направления, верха и низа. Здесь невозможно определить размер и объем, потому что нет сообразного человеческим представлениям мерил, с которым можно было бы сравнить эти звезды, напоминающие цветы с нестерпимо сияющей белизной сердцевинкой, синие вихри, опутанную странной беловатой сетью желтую планету. Изображая дальние миры, художник оставляет преимущество за крайними тонами спектра — примыкающими к пределам от ультрафиолетового до инфракрасного. Обе звездных сестры постоянно повернуты друг к другу, и приливы, подобные лунным, исказили их концентриче-

ский абрис: Закон всемирного тяготения действует и у двойной беты Лиры. Все положенное на холст смотрится убедительно для землянина, но кто знает, что воочию увидит человечество, когда доберется до дальних созвездий?

Анализировать картины, посвященные астрономической тематике, — дело неблагодарное: в этом случае неприменимо понятие относительности, а значит, не может быть оценок и сравнений. ТАМ может быть ВСЕ. Художник, нанизав на луч своей фантазии сотни парсеков, проникает во Вселенную. И мы — вслед за ним. Ничто здесь нельзя подвергнуть сомнениям, поскольку все, что предлагает автор нашему вниманию, столь же сомнительно, сколь несомненно.

С конца 1970-х на картинах Алексея Леонова чаще стал появляться Ближний космос, околоземный — «Над Черным морем», «Над терминатором», «Выход в открытый Космос». Сегодня человечество уже избаловано видеосъемками и фотографиями из окон орбитальных станций. Сфотографировано все — рассветы и закаты на орбите, моря и континенты, кварталы городов, улицы и даже отдельные дома. Но тогда, четверть века назад, написанные по кадрам с орбиты, эти картины притягивали к себе космических мечтателей. Это происходит и по сей день, поскольку стремление человека расширить возможности физического постижения мироздания неиссякаемо с древности.

Картины Алексея Архиповича сознательно до словны. Чистоту космических расцветок космо-

навты, впервые увидевшие величие Космоса лицом к лицу, без защитного купола атмосферы, сравнивают со светящейся палитрой Н.К. Рериха и бескомпромиссностью красок Рокуэлла Кента. Леонов впервые перенес их на холст, и эта документальная достоверность — наилучший способ помочь нам увидеть, что Земля отнюдь не так велика, как казалось.

Томительная кривизна земного диска («Над Черным морем»), взгляд на знакомый морской берег, где когда-то ступали наши ноги, с высоты, в сотни раз перекрывающей высоту птичьего полета, сразу смещает нечто в сознании. Проходит первый неуют отказа от привычных представлений, потом приходит другое чувство: эту голубую (а не зеленую!) планету, часть человечества так же когда-то оставит, как, вырастая, люди оставляют родной порог.

В «орбитальных полотнах» Алексея Леонова, написанных нарочито фотографично, есть и философская, и воспитательная ценность. Мы, земляне, будто говорит автор, всего лишь дети, которым кажется, что мир за дверьми родного дома огромен. Непостижим. Вырастая, мы уходим прочь из дома, чтобы узнать, что спрятано там, за горизонтом. Но проходит время — человек ощущает, что познанное им пространство уже теснит его, а то, что он считал огромным земным домом, — только небольшая комната среди бесчисленных анфилад Вселенной.

Во многих, прежде всего в мужчинах, от адамовых времен живет Одиссей, Пер Гюнт, вечно желающий познания через скитанье. Но наступает момент, когда скиталец понимает, что весь мир — это только часть единого дома, где есть его собственный, ему предназначенный очаг, который называется родным. И тогда он возвращается в дорогу ему предел, где родился и вырос.

На открытии выставки работ Алексея Архиповича Леонова в выставочном зале Международного Центра-Музея имени Н.К. Рериха кто-то — или сам автор — говорил о том, что Земля есть неотъемлемая часть мироздания, и она — тоже Космос. Именно поэтому в творчестве Леонова последних лет все больше пейзажной живописи, связанной с Землей, с Отчизной, с Россией, и доля этих работ в собрании художника все увеличивается. Примерно две трети представленных на выставке художественных сюжетов — русские храмы, березовые рощи, пронизанные солнцем крутые океанские волны. Но, несмотря на подчеркнута естественную колористику палитры, на гарантированный отказ от условности, стремление отыскать тон, максимально соответствующий природному, тот — внепредельный! —

взгляд со стороны уже воспитан в художественной манере автора. Композиция каждого «земного» холста выстроена по классическим принципам, все очертания земного, рукотворного и нерукотворного, привычны, но во всем уже живет какой-то иной, свободный дух. Он неизбежно присутствует там, где творит человек, познавший и увидевший больше, чем другие.

Солнечные лучи падают на выбеленную стену храма, пронизывают листву или взметнувшийся бирюзово-хрустальный вал морской воды — не просто свет, привычно льющийся с небес, а свечение галактической единицы, у которой есть вид, класс, название и свое место на карте Галактики. Ее лучи касаются раскаленного шара Меркурия, сотен тысяч обломков, несущихся в кольцах Сатурна, и древних камней, сложенных человеческими руками. В возвратности большого к малому есть и философия, и поэзия единого строя Вселенной. Выражение «Солнце светит всем» обретает пространственный смысл — может, кто-то еще неведомый, непохожий, так же вглядывается в иное небо и по-своему, на свой внеземной лад, предполагает, что его «человечество» не одиноко среди галактик.

Алексю Леонову 75 лет. Он давно перестал летать, он — вернулся со звезд. Его Космос здесь, на Земле, — в Звездном, на подмосковной лесной тропе, в родной сибирской Листвянке. Но тот, кто раз видел свою планету из иллюминатора, почувствовал безопорную свободу вселенской пустоты, увидел звездную россыпь, чей свет не смягчен вуалью атмосферы, уже никогда не может смотреть на сущее своего мира глазами только землянина.

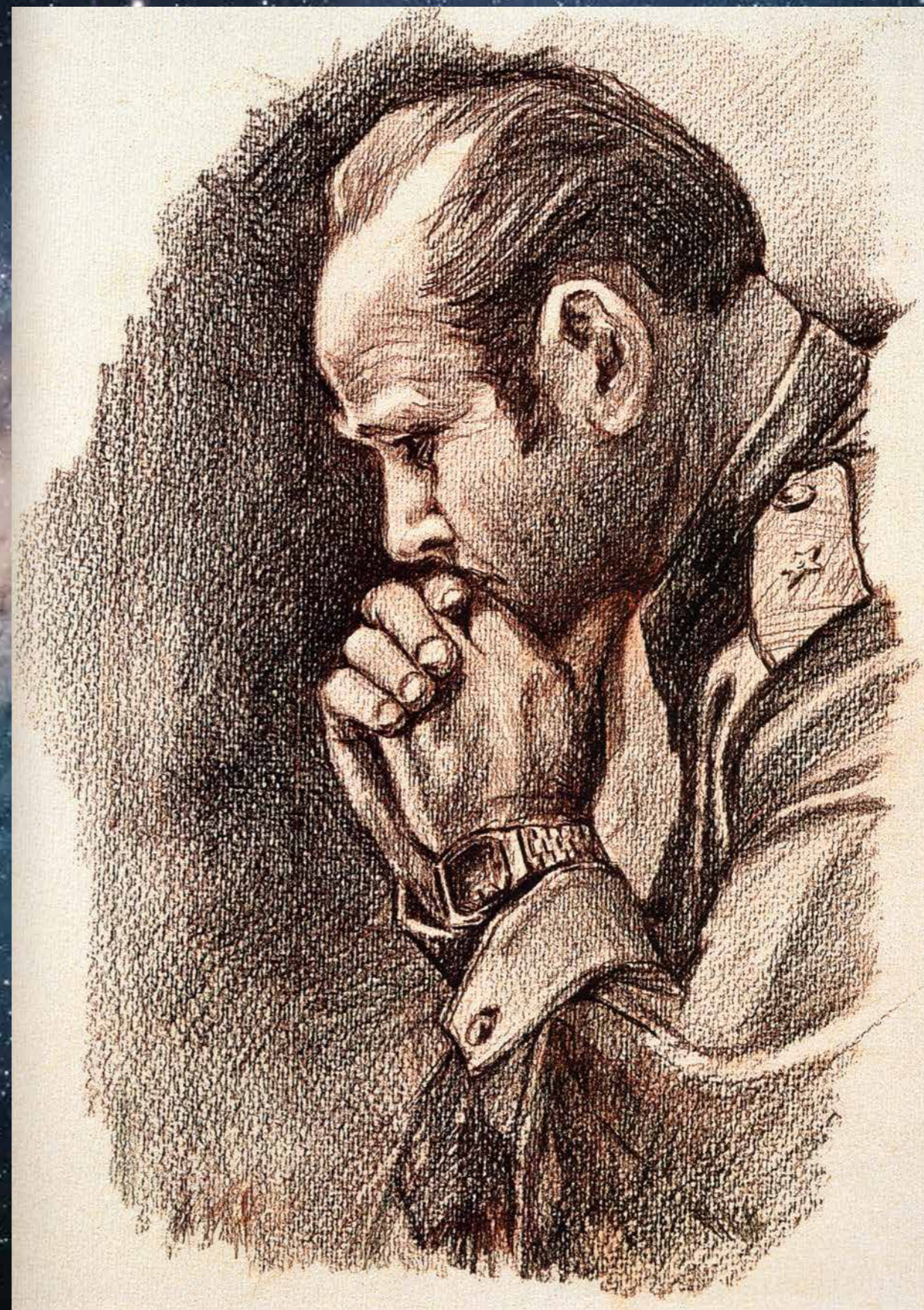
Космонавт Алексей Леонов признал свою причастность к Вселенной. Художник Леонов утвердил собственную принадлежность к прекрасному миру третьей от Солнца планеты. И недаром в экспозиции, представленной в МЦР, столько работ, посвященных родной Земле.

Человек должен узнавать дальние миры. Он должен определить свое место во Вселенной, и этому определению несть конца в силу бесконечности Универсума. Но мы всегда уходим, чтобы непременно вернуться, понимая, что «лучше дома нет, чем собственный твой дом», и в то же время дом этот, теплый, обжитой, — часть непостижимо огромного Пространства, и оно будет во все времена манить и затягивать к себе новых Одиссеев, чтобы они, вернувшись, принесли нам с далеких звезд знания и образы миров, которых мы без них никогда, наверное, не увидим.

А. Владимирова



Портрет Валерия Быковского. 1985



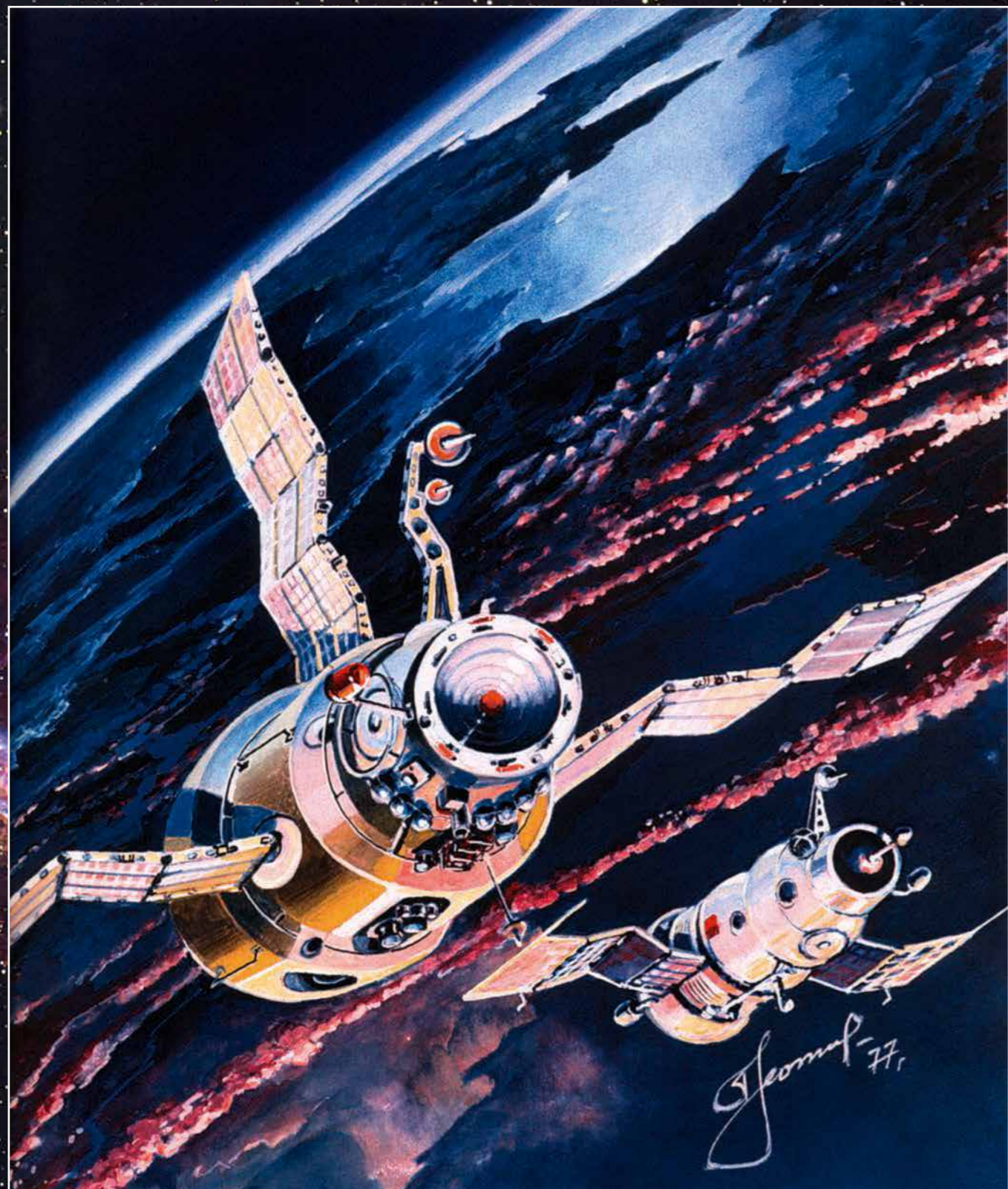
Автопортрет. 1984



Сын Земли. 1977



«Чайка». 1983



Орбитальная станция «Салют-1». 1977



«Союз»—«Аполлон»



Будущая международная космическая станция. 1967



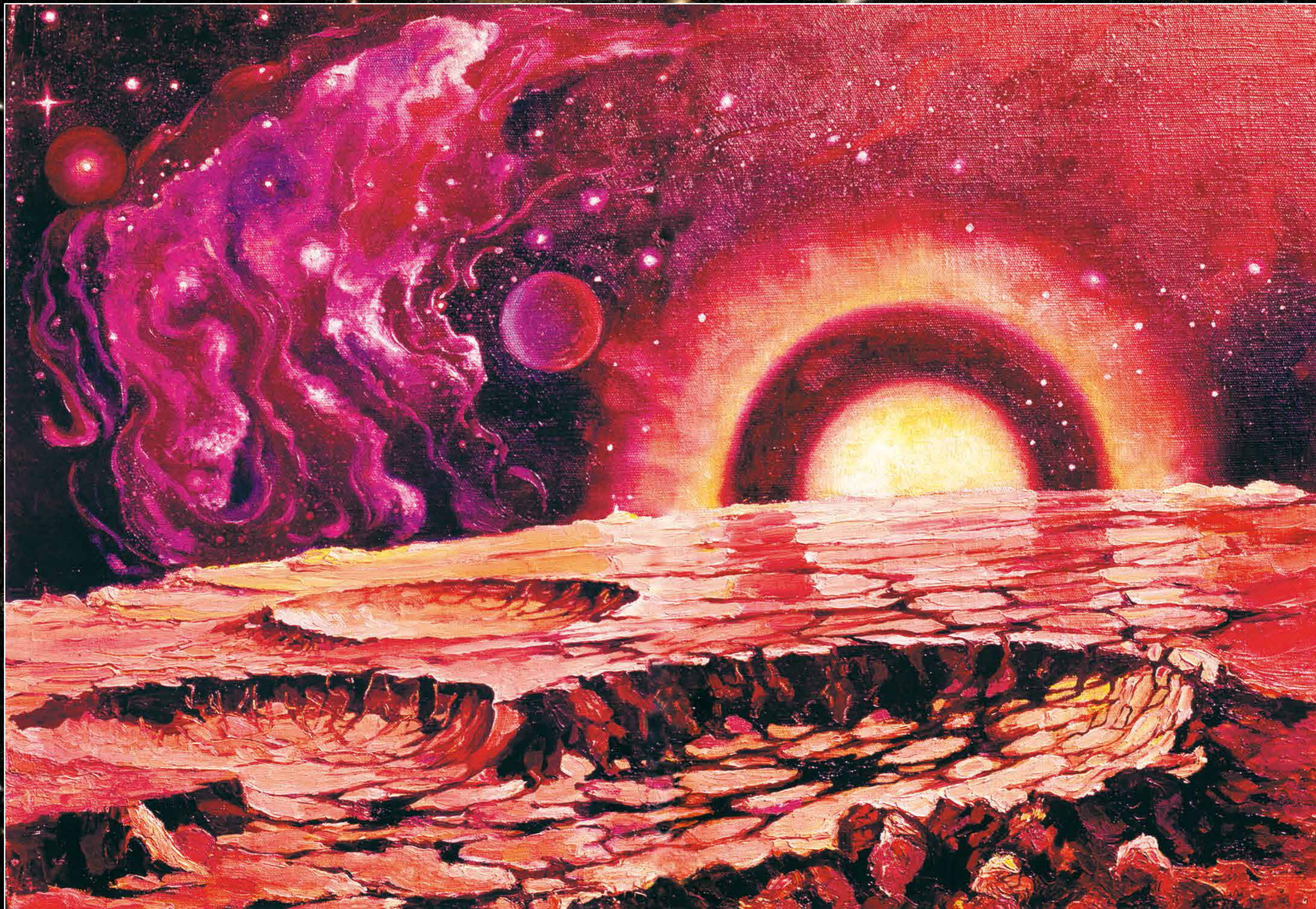
Мимо Цефеи. 1969



Лунный корабль прилунился. 1967



Кратерная цепочка. 1967



Планета в созвездии «IC». 1968



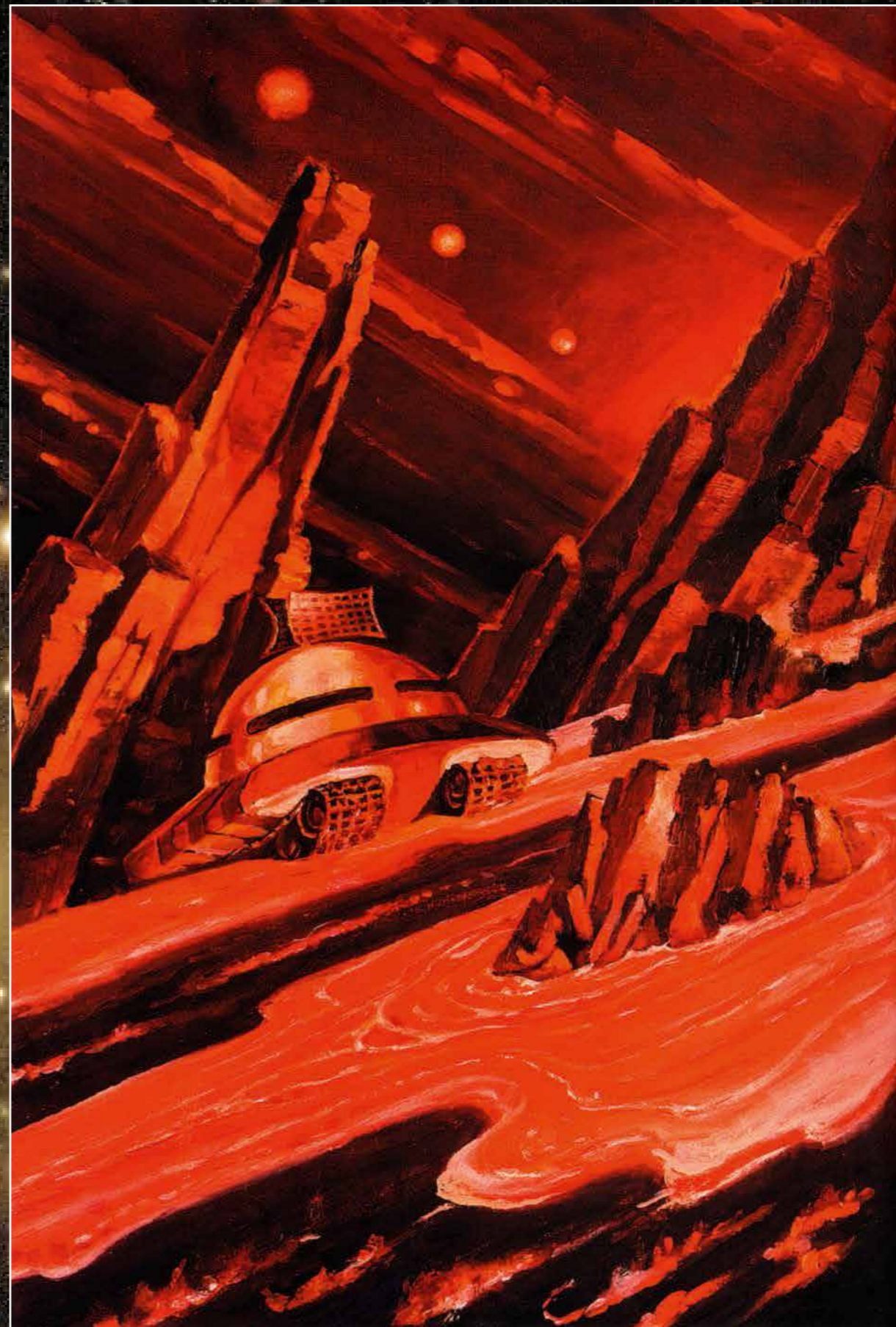
На Луне. 1967



Скала Пикок на Луне. 1967



Автоматическая станция на Меркурии. 1968



Через лаву. 1977



Над терминатором



Северное море. 2000



Флагман космического флота «Юрий Гагарин». 2004



«Диана» в Индийском океане. 2004



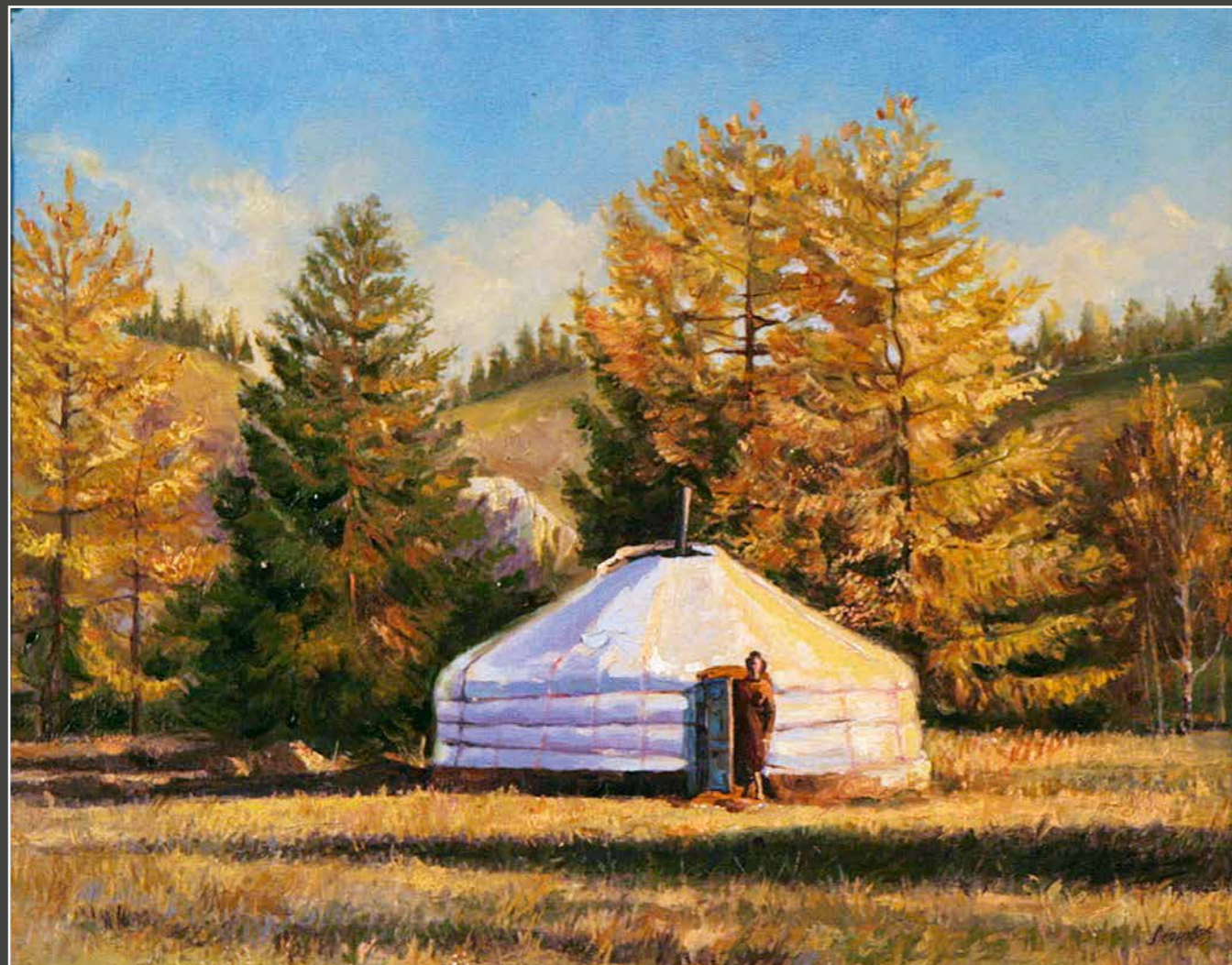
Калифорния. Малибу. 2001



Голландские мельницы, они же водяные насосы. 2001



Звездный городок. Вечер. 2000



Монголия. 1985



Звездный городок. Золотая осень. 1983