

Музейон

Т.В. Гинзбург

«Миг музыки
переживает века...»

*Государственному центральному музею
музыкальной культуры
имени М.И. Глинки – 95 лет*

«Здесь нет музейной тишины...» – так была названа одна из статей, посвященных этому уникальному музею. А может ли быть по-другому в хранилище Музыки? Музей, призванный собирать и пропагандировать мировую музыкальную культуру, наполненный звуками Востока и Запада, голосами прошлого и настоящего, существует в Москве уже много десятилетий.

Зарождение музея произошло в стенах Московской консерватории, куда с первых лет ее существования стекались редкие материалы, связанные с историей музыкальной культуры, – документы, автографы, рукописи, коллекции инструментов. Многие годы накапливались реликвии, закладывалась основа музейной коллекции. Долгое время порознь существовали два замысла – представление широкой публике коллекции раритетов и увековечение памяти вы-



Евгений Александрович Колчин на фоне экспозиции музея. 1940

дающего музыкально-общественного деятеля, любимца московской публики, основателя Московского отделения Русского Музыкального Общества и консерватории Николая Григорьевича Рубинштейна. Счастлиное объединение этих идей способствовало рождению музея его имени.

3 февраля 1910 года, обсуждая вопрос «об устройстве музея при библиотеке Московской консерватории», участники заседания, члены дирекции Московского отделения Русского Музыкального общества, постановили: «Музей начать устраивать». Деньги на создание музея поступили от русского мецената и любителя музыки Дмитрия Федоровича Беляева (2000 рублей наличными «на приобретение мебели для музея»), часть средств выделила консерватория. Еще в 1909 году заведующим музеем был назначен Евгений Алексеевич Колчин, близкий друг М.М. Ипполитова-Иванова, скрипач, педагог, впоследствии более 30 лет жизни отдавший Московской консерватории. За годы службы он заведовал библиотекой и музеем, был инспектором, преподавателем по классу альты. Евгений Алексеевич обладал разнообразными художественными талантами – фотографировал (являлся членом Русского фотографического общества), писал стихи, рисовал, что весьма пригодилось при создании музея. Колчин отобрал музейные материалы, создал чертежи, эскизы, по которым строили и располагали витрины, а также декорировали музейный зал.

11 марта 1912 года состоялось открытие Музея имени Н.Г. Рубинштейна. Экспозиция занимала большую узкую, длинную комнату рядом с

библиотекой консерватории. В части экспозиции, посвященной Рубинштейну, демонстрировались личные вещи Николая Григорьевича, материалы, связанные с его музыкальной и общественной деятельностью, документы о болезни и смерти. Другой раздел составляли редкие манускрипты, принадлежавшие Рубинштейну (Ирмологий, Октоих, Обиход XVII столетия), и хранившиеся в консерватории рукописи Чайковского, Римского-Корсакова, Мусоргского. В двух шкафах разместились редкие музыкальные инструменты. Особый раздел был отведен Московской консерватории и Московскому отделению Императорского русского музыкального общества. В документах последующих десятилетий Музей имени Н.Г. Рубинштейна не-



Дмитрий Федорович Беляев. 1910-е гг.



Здание Московской консерватории. 1900-е гг.

однократно именовался мемориальным, но описание первой экспозиции ставит такое утверждение под сомнение: в музейном собрании сразу наметилось тематическое разнообразие, и это предопределило дальнейшее превращение скромного консерваторского музея в многопрофильный музей музыкальной культуры мирового значения.

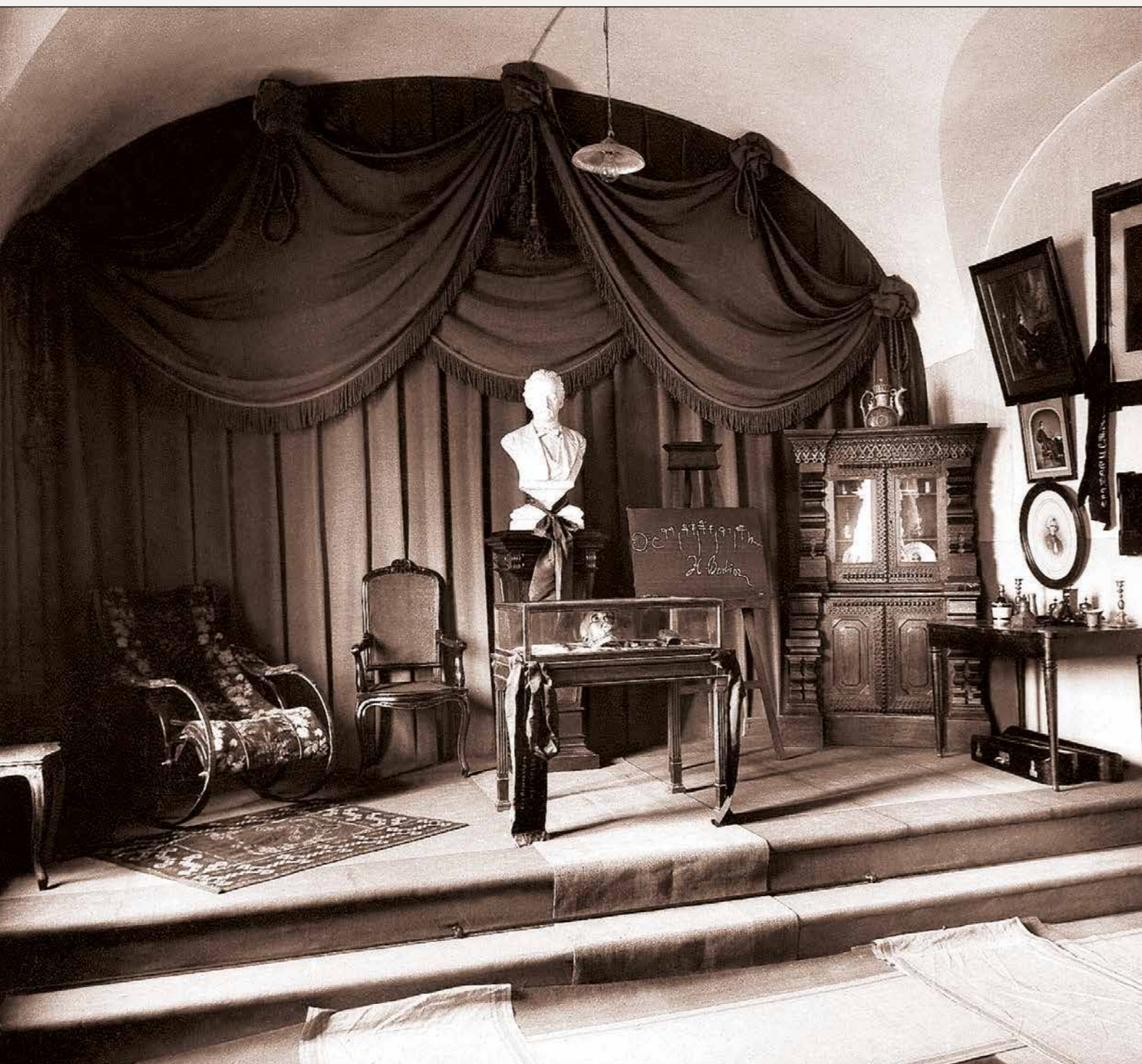
После открытия музея в него продолжали поступать пожертвования; силами музыкальной общественности потихоньку увеличивалась музейная коллекция. Однако в жизни музея, как и всей страны, наступали тяжелые времена. В Первую мировую войну в здании консерватории расположился военный госпиталь. В 1917 году здесь засели юнкера, в ходе перестрелки стекла многих витрин были разбиты, некоторые экспонаты пострадали, и музей временно пришлось закрыть. В 1918 году декретом Совнаркома консерватория была передана в ведение Народного комиссариата по просвещению.

Свидетельства о жизни музея в последующие несколько лет крайне скупы. Фонд пополнялся медленно – средств на закупку не было,

частные пожертвования стали редкими. В некоторые годы свидетельствами существования музея являются лишь приказы об уходе или возвращении из отпуска его единственного сотрудника Е.А. Колчина. В начале 1930-х годов самостоятельным распоряжением помощника ректора по хозяйственной части имущество и фонды музея были перенесены в помещение Большого зала консерватории и свалены в фойе первого амфитеатра с правой стороны. При переносе многие экспонаты были разбиты, часть утеряна, а быть может, и расхищена. Благодаря энтузиазму и преданности Колчина музей вскоре возобновил работу в фойе амфитеатра. На этом, однако, злоключения не закончились. По распоряжению дирекции консерватории в мае 1931 года была создана специальная комиссия на предмет выяснения целесообразности дальнейшего существования музея. По свидетельству Колчина, комиссия доложила директору, что не видит никакой пользы в его существовании, но музей энергично отстаивали учащиеся композиторского факультета.

Отсутствие штатов не позволяло разворачивать музейную работу на профессиональном уровне. Фонды не проходили научной обработки, музыкально-исторические документы хранились в неподобающих условиях. Рукописи выцветали и ветшали, экспонаты не реставрировались. Из-за ограниченности средств музей не имел возможности вести достойную экскурсионную работу и устраивать выставки. Посещался

он достаточно скромно: приходили в антракты слушатели концертов и иногда в дневные часы – студенты консерватории. Когда не было концертов или болел Колчин, музей не работал. Но просветительский дар Евгения Алексеевича способствовал развешиванию «массовой» работы: бывали случаи, когда посетители консерватории предпочитали второму концертному отделению увлекательные беседы в музее.



Фрагмент экспозиции Музея им. Н.Г. Рубинштейна. 1912



Екатерина Николаевна Алексеева. 1940

Почти три десятилетия Музей имени Н.Г. Рубинштейна выполнял функцию вузовского отдела, родственного учебной библиотеке, занимался в основном хранением и в малой степени – собиранием. Тем временем приближался 75-летний юбилей консерватории, в связи с чем руководство ВУЗа решило расширить работу музея, увеличить штат научных сотрудников. 1 сентября 1938 года на должность заведующего музеем была назначена Екатерина Николаевна Алексеева. Вокалистка, учившаяся в ГИТИСе и Школе высшего художественного мастерства (аспирантуре) Московской консерватории, она вела концертную деятельность, выступала на радио, однако потеря голоса сделала невозможным продолжение певческой карьеры. И Екатерина Николаевна сумела реализовать себя на другом поприще, отдавая ему все свои силы и энергию. Музей перешел в руки целеустремленной приемницы Колчина, а Евгений Алексеевич остался хранителем, а затем консультантом.

С 1939 года работа консерваторского музея планировалась уже по четырем направлениям: научно-исследовательскому, экспозиционному, собиранию и обработки фондов, массовому.

В штате в то время не было ни смотрителей, ни экскурсоводов, ни рабочих. Научные сотрудники были универсалами – готовили публикации, создавали выставки, занимались организацией и проведением экскурсий, развешивали ковры, расклеивали афиши, дежурили в качестве смотрителей. К концу 1940 года авторитет музея заметно вырос, и в прессе стали появляться письма деятелей культуры о том, что настало время создать самостоятельный Музыкальный музейный центр.

И в 1941 году на базе консерваторского хранилища создается Центральный музей музыкальной культуры имени Н.Г. Рубинштейна. «Положение» о музее закрепило за ним статус научно-исследовательского и научно-просветительского учреждения, призванного изучать, освещать и



Разбитые витрины музея. 1917

пропагандировать историю и достижения мировой и советской музыкальной культуры, творчество ее крупнейших представителей, отдельные музыкальные школы, историю народного музыкального творчества и музыкальных инструментов народов СССР в их подлинном звучании.

Но началась война, работы над выставками и экспозициями были свернуты, наиболее ценные архивные материалы отправлены в эвакуацию в Новосибирск и пробыли там до конца 1944 года. Оставшиеся фонды – коллекции музыкальных инструментов, грампластинок, мемориальные вещи, скульптура, архивы и рукописи, которые продолжали поступать от граждан и в эту пору, – требовали заботы и охраны. И маленький коллектив продолжал свою работу в трудных условиях прифронтового города, каким постепенно становилась столица. После разгрома немецких войск под Москвой в декабре 1941 года жизнь музея стала постепенно налаживаться, увеличился штат, пополнялись фонды, проводились выставки.

В 1943 году музей был выделен из состава консерватории и получил статус самостоятельного государственного учреждения. Во многих документах и исторических справках именно этот год определяется как дата рождения музея, хотя нача-

ло общедоступной жизни его основополагающих коллекций относится к марту 1912 года.

В начале 1940-х годов коллектив осваивал доселе неизвестные ему виды музейной и архивной работы. Все приходилось делать впервые – выставки, экскурсии, вести фондовую работу. Сотрудники музея выступали с лекциями в госпиталях Москвы и Подмосковья. Энергия, преданность делу, свойственные Екатерине Николаевне, передавались и ее коллегам. «...В конце войны в Москве было очень трудно... Частенько мы, готовя выставки, оставались ночевать в Большом зале консерватории, где тогда помещался музей, а перед открытием выставки сами мыли полы...», – вспоминал Б.В. Доброхотов, известный виолончелист, исполнитель на виоле да гамба, музыковед, в 1943–1957 годах – старший научный сотрудник музея.

Музей фактически занял пустующую нишу музыкального научно-исследовательского института, объединив под своим крылом многих ученых, в том числе и ленинградских. Так, М.В. Бражников работал над статьей «Об источниках древнерусского многоголосия», А.А. Гозенпуд написал исследование «Музыкальное искусство и фашизм» и приступил к работе над темой «Эстетика Н.А. Римского-Корсакова и его оперная драматургия», А.С. Рабинович осуществил работу «Чем примечательна русская опера

до Глинки». Е.Н. Алексеева сплотила вокруг музея выдающихся музыкантов, и при более чем скромном штате сотрудников появилась возможность обращаться за консультациями, заказывать необходимые виды работ на договорных основаниях.

Музей занял авторитетное место в музыкальном и музейном мире и уже официально назывался Государственным центральным, но собственного помещения по-прежнему не имел. Экспозиционный и выставочные залы, хранилища, кабинеты были рассредоточены по разным этажам консерватории. Справедливости ради надо сказать, что в этом были свои плюсы: выставки посещала многочисленная консерваторская интеллигентная публика, а своеобразный актив из ведущих музыкальных деятелей складывался сам собой, преподаватели, учащиеся, исследователи и музыканты включались в работу музея.

В середине 1940-х музей обращается к источниковедческой и текстологической работе, к изучению, изданию и озвучиванию хранимых им

памятников по истории музыкальной культуры. Организуется цикл исторических концертов, посвященных творчеству русских композиторов XVIII – начала XIX веков, – этот период не очень хорошо был известен в то время даже професс-



Фрагмент экспозиции Музея им. Н.Г. Рубинштейна. 1940



Школьники в зале музея слушают грамзапись. 1952

оналам. По автографам и рукописным копиям научные сотрудники музея подготовили нотный материал для концертного исполнения многих произведений русских композиторов – мелодрамы «Орфей» и оперы «Ямщики на подставе» Е.И. Фомина, симфонических и камерных сочинений А.А. Алябьева, оперы «Сын-соперник» Д.С. Бортнянского. Исторические концерты стали началом регулярной текстологической работы. Научные сотрудники Б.В. Доброхотов, Г.В. Киркор, И.Н. Иордан готовили к публикации музыкальные рукописи все более широкого круга композиторов разных эпох.

Музей – не концертная организация, и организовать исполнение таких произведений было сложно, поэтому результатом работы музея становилось в основном издание партитур и клавиров, а уже потом эти возрожденные произведения входили в репертуар ведущих музыкальных коллективов и исполнителей. В разные годы музей опубликовал сочинения Д.С. Бортнянского, Е.И. Фомина, А.А. Алябьева, А.Н. Верстовского, М.Ю. Виельгорского, И.И. Геништы, В.Ф. Одоевского, А.П. Бородина, М.А. Балакирева, М.И. Глинки, Г.Л. Катгара, С.И. Танеева, С.В. Рахманинова. Эти издания включали отредактированный нотный текст, вступительную статью об истории создания и исполнения произведения, комментарии и примечания. Если рукопись существовала лишь в виде черновых эскизов, то работа текстолога включала восстановление или дополнение музыкального текста.

Работы музея в области музыкальной текстологии позволили изменить взгляд на творчество ряда русских композиторов XVIII–XIX веков, открыть доселе неизвестные страницы истории музыкальной культуры.

В 1949 году музей был включен в список ведущих научно-исследовательских учреждений страны. За десять лет он вырос из скромного консерваторского хранилища в признанный научный центр. Тогда же, в середине 1940-х годов, имя Н.Г. Рубинштейна исчезает из официального названия Музея, и в 1954 году, в связи с юбилеем великого русского композитора, Государственному центральному музею музыкальной культуры было присвоено имя М.И. Глинки.

Труды музея входят в научный и общекультурный обиход, приносят ему авторитет среди отечественных исследователей и за рубежом. Музей расширяет круг музыкантов, произведения которых возвращаются из забвения. Завоевав признание благодаря источниковедческим работам, музей начинает выполнять функции научно-исследовательского института, официальный статус которого он получил в 1974 году.

К началу 1960-х годов музей получил свой первый дом, старинный особняк в центре Москвы, памятник архитектуры XVII века «Палаты Троекуровых» в Георгиевском переулке. Именно это историческое здание вспоминают бабушки и мамы нынешних посетителей, здесь начинали работать многие из нынешних сотрудников музея. Однако палаты оказались не-

удобными: помещения первого этажа, которые предполагалось занять под хранилища, находились ниже уровня грунта. Хранилищам пришлось отвести часть залов, предназначенных для экспозиции. Многие экспонаты остались в запасниках. Малая площадь хранилищ сдерживала рост фондов. В 1966 году был утвержден проект нового здания для музея на улице Фадеева. Его строительство растянулось более чем на десять лет.

В 1979 году в концертном зале нового



Фасад Государственного центрального музея музыкальной культуры им. М.И. Глинки

музейного здания установили орган известной немецкой фирмы «A. Schuke» (Потсдам), и еще до окончательного перемещения всех фондов здесь стали проводиться циклы концертов, посвященные истории органной музыки, органному исполнительству. Орган совмещал несколько функций – музейного экспоната и прекрасного концертного инструмента; лекции по истории органной музыки стали регулярными, концертный зал музея стал излюбленным местом проведения органных конкурсов.

В 1982 году музей окончательно переехал в новое здание на улице Фадеева. Завершилась целая эпоха в его жизни; в 1983 году, уйдя на пенсию, оставила свой пост Е.Н. Алексева, прозванная в сфере культурной интеллигенции Екатериной Четвертой (Екатериной Третьей, в след русским императрицам, называли Екатерину Фурцеву). Немало времени прошло в поисках энергичного и целеустремленного руководителя. В начале 1991 года при поддержке коллектива в должность директора вступил Анатолий Дмитриевич Панюшкин, он трудился на этом посту до своей безвременной кончины в феврале

2006 года. Его созидательная энергия помогала музею прирастать новыми филиалами, новыми фондами, налаживать и сохранять международные контакты, подтверждая свой высокий статус. В начале 1995 года указом Президента РФ Музей музыкальной культуры имени М.И. Глинки был включен в Государственный свод особо ценных объектов культурного наследия народов Российской Федерации.

Уникальный музей, равного которому нет в мире, с начала 1980-х годов располагается недалеко от Триумфальной площади, в светлом строгом здании (архитектор – И.И. Ловейко), фасад которого украшают многоцветный витраж и стилизованная звонница. В фойе проходят юбилейные и тематические выставки. В новом доме разместились хранилища и служебные помещения, читальный зал для работы с фондами музея, лекционный зал на 50 человек, студия звукозаписи, фонотека, органная концертный зал на 160 мест. На втором и третьем этажах расположены постоянные экспозиции – «Музыкальные инструменты народов мира» и «Три века русской музыкальной культуры».



«Палаты Троекуровых»



Музыкальные инструменты народов мира

Музейная коллекция музыкальных инструментов весьма обширна, лишь часть ее демонстрируется в постоянной экспозиции. Пять залов, каждый в своей цветовой гамме, представляют около девяти сотен народных и профессиональных музыкальных инструментов. В зеленом, желтом и сине-голубом залах собраны инструменты народов бывшего СССР и стран Европы, Азии, Латинской Америки, Африки.

В первом зале, где экспонируются инструменты народов России, можно увидеть уникальные гусли XIII–XIV веков, найденные во время археологических раскопок в Древнем Новгороде. После воссоздания утраченных фрагментов (мастер Н.Л. Кривонос) раритеты заняли почетное место в экспозиции. Здесь же представлены копии с восстановленных древнерусских гусель и гудков, фрагменты которых также были найдены на раскопках.

Своеобразным музыкальным символом России во всем мире считается балалайка – инструмент относительно новый, вошедший в жизнь лишь во второй половине XVII века. Значительную роль в развитии и популяризации этого инструмента сыграл виртуоз-балалаечник Василий Васильевич Андреев, организатор и руководитель первого оркестра русских народных

инструментов. В музейной коллекции представлена балалайка, принадлежавшая Андрееву, а затем – его талантливому ученику и солисту его оркестра Борису Сергеевичу Трояновскому. Этот инструмент был изготовлен специально для Андреева известным русским мастером Семеном Ивановичем Налимовым, – современники называли его «балалаечным Страдивари».

Одна из витрин желтого зала отдана старейшему собранию музея – коллекции из тридцати семи музыкальных инструментов народов Средней Азии и Казахстана, приобретенной в конце 1880-х годов Московской консерваторией. Она принадлежала Августу Федоровичу Эйхгорну, капельмейстеру русских военных оркестров в Туркестанском военном округе с 1870 по 1883 год. В 1871 году Туркестанский комитет по организации Политехнической выставки в Москве поручил ему собрать коллекцию музыкальных инструментов народов Средней Азии. За представленные на выставке инструменты А.Ф. Эйхгорн был награжден большой серебряной медалью, однако коллекция вскоре пропала. Позже Август Федорович собрал вторую коллекцию, представляющую большую историческую и научную ценность, которая и была приобретена Московской консерваторией.

В экспозиции можно увидеть маленький китайский губной орган шэн, существовавший, по мнению ученых, еще во втором тысячелетии до н.э.; украшенный изысканной перламутровой инкрустацией вьетнамский монохорд дан-бау; шотландскую волынку пиобхор и японский струнный инструмент кото, умение играть на ко-



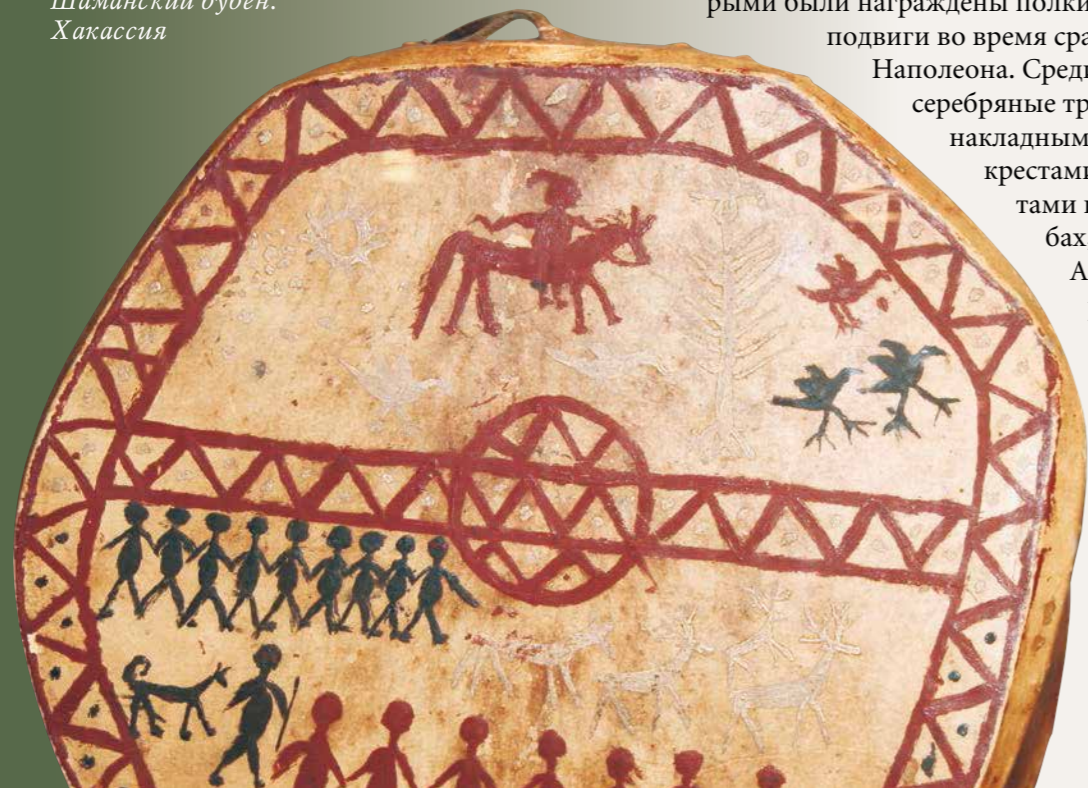
◀ Новгородские гусли XIII–XIV веков



Рабаб. Пакистан ▶



Гусле. Югославия

Шаманский бубен.
Хакассия

тором входило в обязательную часть воспитания девушек из аристократических семей; маленькую боливийскую гитару чаранго с корпусом из панциря броненосца и африканские барабаны с мембранами, затянутыми шкурами животных.

Коричневый зал посвящен профессиональным музыкальным инструментам европейской традиции: миниатюрные карманные скрипки XVII века – пошетты, сопровождавшие на уроки учителей танцев, «сладкозвучные» виолы, хрустальная и фарфоровая флейты, серпент, напоминающий очертаниями изогнутое тело змеи, спинеты, клавишины и клавикорды. Старинное спинет-бюро конца XVI века совмещало в себе функции переносного музыкального инструмента и небольшого шкафчика со множеством ящичков, богато инкрустированных перламутром. Один из самых ценных экспонатов – спинет работы флорентийского мастера М. Ядра, датированный 1565 годом. Он принадлежал известной флорентийской семье Медичи, на его предклавиатурной доске расположены три медальона с изображением членов семьи. Необычна история появления этого инструмента, представляющего выдающуюся историческую и художественную ценность, в музейных фондах: как свидетельствует книга поступлений, его нашли «на площадке около библиотеки Московской консерватории осенью 1941 года».

В представленную в этом же зале «Серебряную коллекцию» входят духовые и ударные инструменты, которыми были награждены полки русской армии за подвиги во время сражений с войсками Наполеона. Среди них георгиевские серебряные трубы, украшенные накладными георгиевскими крестами, наградными лентами и кистями. На трубах, принадлежавших Астраханскому кирасирскому полку, выгравирована надпись: «За отличие при поражении и изгнании неприятеля из пределов России в 1812 году»; на инструментах Пер-



Спинет-бюро. Италия, 1593

вого лейб-гвардии драгунского полка – «За храбрость против неприятеля при Фер-Шампенуазе 13 марта 1814 года».

Украшение экспозиции – великолепно декорированные инструменты ведущих фортепианных фабрик XIX века: рояль фирмы «Égard», пианино фирмы «Pleyel».

Часть зала посвящена выдающемуся скрипачу Давиду Федоровичу Ойстраху. Переданные в дар его семьей архив и личные вещи музыканта составляют один из ценнейших фондов музея. Уникальное собрание включает авторские рукописи сочинений Д.Д. Шостаковича, Н.Я. Мясковского, посвященных скрипачу, коллекцию писем, программ, золотой диск французской звукозаписывающей фирмы «Chant du Monde», ордена, медали, дипломы, мемориальные вещи. В архиве Ойстраха – автографы Римского-Корсакова, Чайковского, в том числе стихотворение Петра Ильича «Ландыши», представленное ныне в залах экспозиции «Три века русской музыки». Особое внимание привлекает скрипка работы Антонио Страдивари, завещанная Давиду Федоровичу королевой Бельгии Елизаветой, прекрасной скрипачкой, ученицей Эжена Изаи.

В последнем, красном зале демонстрируются инструменты, распространенные в быту (лютни, мандолины, гитары), механические инструменты, звукозаписывающие и звукопроизводящие аппараты начала XX века. Особого внимания заслуживают гитара неизвестного мастера, подаренная цыганской певицей Настей Поляковой Ф.И. Шаляпину; гитара мастера И.Я. Краснощекова, принадлежавшая Н.Н. Кручинину, – когда-то это был инструмент Татьяны Дмитриевой, знаменитой «цыганки Тани», пение которой слушал А.С. Пушкин.

В экспозиции представлен первый электромузыкальный инструмент «терменвокс», изобретенный советским физиком Львом Сергее-



Хур. Бурятия



Музыкальный ящик «Каллиопа». Лейциг, Германия

вичем Терменом в 1920 году и с триумфом демонстрировавшийся в те годы в СССР и за рубежом. Несколько десятилетий уникальный инструмент пребывал в забвении на Родине, а в 1968 году, когда возродился интерес к электронной музыке, музей приобрел у изобретателя один из «терменвоксов». Лев Сергеевич прожил долгую жизнь, полную драматических событий, воспитал учеников. Он долго работал в США, в конце 1930-х годов вернулся в Советский Союз и, разделив судьбу многих соотечественников, в 1939-м был репрессирован. Но спустя год НКВД востребовал талантливого ученого для разработки военной акустической техники. После реабилитации он продолжил работу над своими изобретениями, трудился в лабораториях при консерватории и университете.

«Три века русской музыки»

В этой экспозиции страницы жизни отечественного искусства запечатлены в рукописях, документах, фотографиях, музыкальных инструментах, мемориальных вещах. Здесь последовательно раскрывается многовековая путь русской музыки, начиная с древнерусского певческого искусства, ставшего одной из основ профессиональной музыкальной культуры. Стилизованный интерьер храма, колокола, иконы и певческие книги вводят посетителей в мир Средневековой Руси. Рукописные певческие книги XVI–XVII веков знакомят с древней системой знаменного письма, традициями местственного и партесного пения. Не случаен подбор икон – в их сюжетах отражается история духовной музыки (Давид-псалмопевец, Иоанн Дамаскин, Димитрий Ростовский). А величественный колокол, представленный в начале экспозиции, неразрывно связан с именем Михаила Ивановича Глинки, имя которого носит музей. Этот колокол когда-то звучал в церкви села Новоспасское, где находилась родовая усадьба Глинки, и его торжественный звон, вероятно, неоднократно слушал композитор.



Коллекция клавишных инструментов экспозиции «Музыкальные инструменты народов мира»

Элементы стилизации приближают к нам те далекие времена. Старинная мебель и великолепный рояль фирмы «Lichtenthal», корпус которого отделан тонкой инкрустацией из разных пород дерева, – мир аристократического музыкального салона первой половины XIX века, где в исполнении профессиональных артистов и одаренных ди-

летантов звучала хоровая, симфоническая и камерная музыка, выступали приезжие знаменитости, где публика впервые открывала для себя многие произведения русских и зарубежных композиторов. Артистическая комната эстрадной примадонны начала XX века с предметами обстановки, афишами, корзинами цветов воскрешает



Спинет работы итальянского мастера Марко Ядра. 1565



Фрагмент экспозиции, посвященный творчеству Н.А. Римского-Корсакова

вещи Н.Г. Рубинштейна, стул и посуда М.П. Мусоргского, очки Н.А. Римского-Корсакова, концертный фрак С.С. Прокофьева, письменный стол, телефонный аппарат, телефонная книжка Д.Д. Шостаковича, письменный прибор, очки, трость Г.В. Свиридова.

Экспозиция «Три века русской музыки» продолжает демонстрацию инструментальной коллекции музея, начатую в залах нижнего этажа, но здесь акцент сделан на мемориальных инструментах, принадлежавших выдающимся музыкальным деятелям. Повествование об истории русской музыки дополняют фисгармония Сергея Ивановича Танеева, которого современники называли «совестью музыкальной Москвы», рояль Н.К. Метнера, «энгармоническое фортепиано», сделанное по заказу и чертежам князя В.Ф. Одоевского фирмой «А.И. Камре» в 1864 году. Этот необычный инструмент с дополнительными клавишами и особым строем, призванным воспроизводить строй народных песен, соседствует с рукописями и изданиями теоретических работ Одоевского. Коллекция известного русского писателя и философа, человека разносторонних интересов и основоположника русского музыковедения была одной из первых, легших в основу консерваторского Музея имени Н.Г. Рубинштейна. Княгиня Ольга Степановна Одоевская после смерти в 1869 году князя Владимира Федоровича Одоевского «во исполнение известного ей намерения своего почившего супруга» пожертвовала в консерваторию его обширную библиотеку и коллекцию акустических и музыкальных инструментов. Личный архив князя содержал

атмосферу обожания и поклонения, которой были окружены звезды эстрады того времени, взирающие с фотографий на стенах, – Варя Панина, Анастасия Вяльцева, Надежда Плевицкая, Александр Вертинский.

В одном из залов, посвященных советской музыкальной культуре, воссоздан облик домашнего кабинета профессора Московской консерватории, где собирались ведущие музыкальные силы, звучали и обсуждались новые произведения, рождались идеи: по периметру расположены пристенные полки-шкафы, в центре стоят два рояля – один из них, фирмы «Bechstein», принадлежал профессору П.А. Ламму, в доме которого как раз и проходили такие собрания; в стороне – мемо-



Колокол из села Новоспасское, рукописные певческие книги

риальный письменный стол его близкого друга, выдающегося симфониста Н.Я. Мясковского. Личные вещи, фрагменты интерьера делают ближе и понятнее хрестоматийные образы композиторов, исполнителей, педагогов. Атмосферу новоспасского дома М.И. Глинки хранят каминные часы, изображающие колесницу с богом искусства Аполлоном и богиней мудрости Афиной, предметы столового сервиза, хранящиеся в горке работы начала XIX века, трюмо, в которое некогда смотрелась матушка Глинки Евгения Андреевна; икона начала XIX века с изображением Богоматери Печерской со святыми Антонием и Феодосием, подаренная Людмиле Ивановне Шестаковой, любимой сестре Глинки, в 1816 году при крещении. Здесь представлены принадлежавшие Глинке столик, печать, подсвечник. Среди притягательных мемориальных предметов – личные



«Энгармоническое фортепиано» из коллекции В.Ф. Одоевского. 1864



Б.Ф. Шаляпин. Портрет С.В. Рахманинова. 1940

рукописи, посвященные древнерусскому церковному пению, исследованию русской народной песни, теории музыки, музыкальному творчеству, записи песен многих народов, издания его работ.

В музейном собрании есть и фисгармония, принадлежавшая великому русскому композитору и пианисту С.В. Рахманинову. После отъезда музыканта из России инструмент находился в доме на Страстном бульваре, где с конца 1930-х годов размещался Радиокomitee. Л.Г. Савченко (главный хранитель Музея в 1952–1990 годах) вспоминала: «Средств на оплату перевозок у музея было мало, поэтому многие материалы приходилось доставлять в музей «на себе». Когда стало известно, что можно получить рахманиновскую фисгармонию, я и Константин Иванович Егоров (заведующий отделом музыкальных инструментов. – Т.Г.) взяли саночки и пошли на Страстной бульвар – благо, это близко от консерватории. Погрузили инструмент и повезли. Кон-

стантин Иванович впереди за веревочку тянет, а я, нарядная, в меховых шубке и шапочке, сзади толкаю. Так и доставили». Фонд С.В. Рахманинова – одна из крупнейших коллекций Музея. В начале Великой Отечественной войны, когда в СССР началась реабилитация творчества Сергея Васильевича и снова зазвучали его произведения, музей оказался на передовом рубеже в деле возвращения на Родину и возрождения творческого наследия композитора. В 1942 году к концерту, организованному Всесоюзным обществом культурной связи с заграницей (ВОКС), устроили выставку «С.В. Рахманинов. Жизнь и творчество». Одновременно в музее стали формировать фонд Рахманинова: были получены в дар или приобретены у разных лиц партитуры некоторых сочинений с его пометками, рукопись партитуры поэмы «Колокола», считавшаяся утраченной. Директор музея Е.Н. Алексеева вступила в личную переписку с Сергеем Васильевичем, а после его

смерти в 1943 году продолжила переписку с его семьей, стараясь собрать в музей как можно больше материалов, связанных с жизнью и творчеством великого композитора, закладывая основу одного из крупнейших и знаменитых фондов музея¹. Раздел экспозиции, посвященный Сергею Васильевичу, богат реликвиями – здесь представлены его личные вещи, уникальные семейные фотографии, кресло с обивкой, расшитое его дочерьми, портреты композитора художников Я.Ф. Ционглинского и Б.Ф. Шаляпина – сына Федора Ивановича Шаляпина, великого русского певца и близкого друга Рахманинова.

Особый трепет вызывают хранящиеся в музее авторские рукописи и редкие издания музыкальных произведений – авторская рукопись оперы крупнейшего композитора конца XVIII века Дмитрия Степановича Бортнянского «Квint Фабий» («Quinto Fabio»), поставленной в 1778 году в Италии, где на протяжении

¹ С именем Рахманинова связаны первые публикации из музейных фондов, подготовленные его сотрудниками: в 1945 году журнал «Советская музыка» напечатал письма Сергея Васильевича к М.А. Слонову и А.В. Затаевичу; в 1947 году ГЦММК начал публиковать серию «Труды Государственного центрального музея музыкальной культуры». Первый том отражал результаты рахманиновской научной сессии 1945 года. В основу «Трудов...» легли доклады московских музыковедов, посвященные творческой биографии композитора, анализу неопубликованных или малоизвестных произведений, историко-музыкальным и теоретическим проблемам. Впервые публиковалась переписка Рахманинова с его товарищем по консерватории Н.С. Морозовым. В том же году с помощью материалов музея были изданы партитуры ряда рахманиновских сочинений.



Фрагмент экспозиции «Русская музыкальная культура конца XIX – начала XX века», посвященный С.В. Рахманинову

десяти лет жил и обучался Бортнянский; автограф М.И. Глинки – рукопись песни «Ах, когда б я прежде знала», авторские рукописи Шестой симфонии П.И. Чайковского, Седьмой симфонии Д.Д. Шостаковича, песни Марфы из оперы М. Мусоргского «Хованщина», Второго концерта для фортепиано с оркестром С.В. Рахманинова. Привлекают внимание необычные автографы А.П. Бородина – композитора и вместе с тем крупного ученого, доктора медицины, делившего свою творческую энергию между химией и



Э. Лабар. Беатриче. Вторая пол. XIX в.

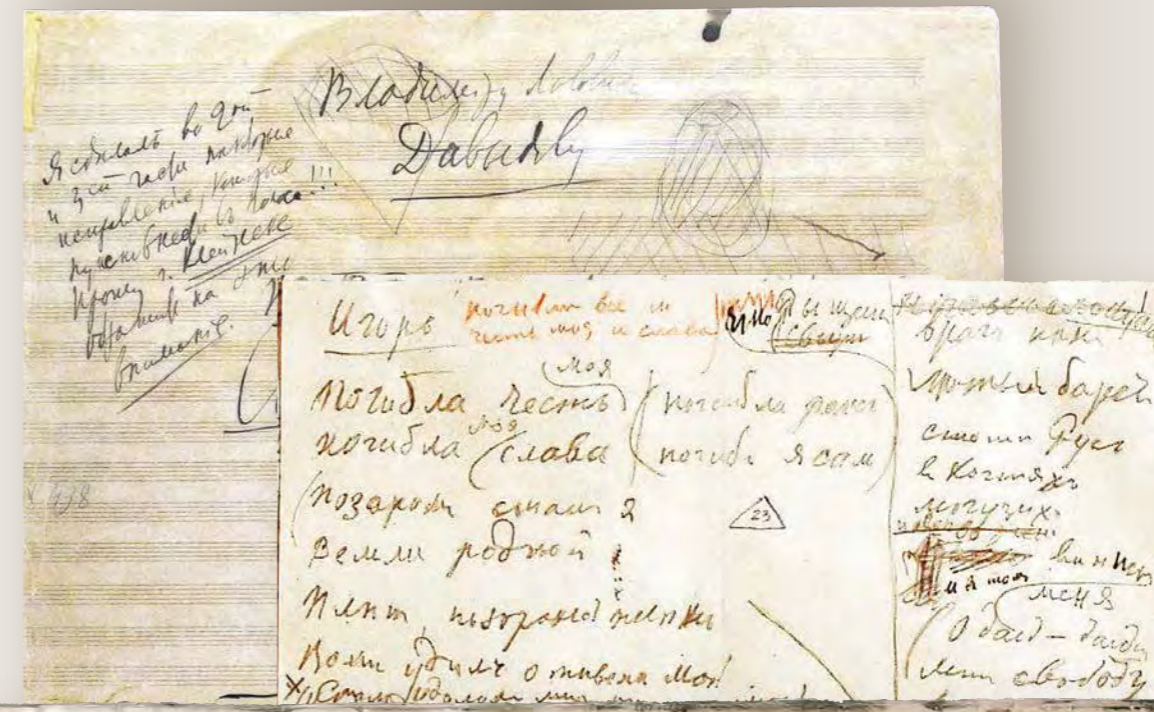


М.И. Глинка. Фото с дагерротипа 1842 года с автографом сестры композитора А.И. Шестаковой

музыкой. На листах его рукописей наброски текста арии князя Игоря соседствуют с записями химических опытов.

Богатейший иконографический фонд музея хранит живописные и графические работы, скульптуру, прикладное искусство, гравюры и литографии, эскизы декораций, костюмов, уникальные фотографии, негативы, стереопары. В коллекции фонда собраны портреты известных музыкантов, сценография музыкальных спектаклей. Гордость музея – полотна В.И. Перова, Н.И. Ге, М.А. Врубеля, А.Н. Бенуа, Н.К. Рериха, Б.М. Кустодиева, К. Петрова-Водкина, М.С. Сарьяна, Б.Ф. Шаляпина, Ф.Ф. Федоровского и многих других. Лишь часть из них представлена на экспозиции. Один из залов целиком отдан галерее портретов представителей советской исполнительской школы. Сценографические работы К. Коровина, И. Билибина, В. Серова, А. Головина, Ф. Федоровского, В. Рындина, А. Тышлера, И. Рабиновича и другие отражают этапы развития русского, а затем и советского музыкального театра.

История русской музыки представлена в экспозиции во всей полноте, в ее крепких связях с европейской культурой. Музей хранит поистине редчайшие реликвии, связанные с именами Моцарта, Бетховена, Берлиоза. Мировую известность имеет эскизная тетрадь Л. ван Бетховена, датированная 1802–1803 годами, где отразился процесс создания ряда сочинений, в их числе



Автографы А.в. Бетховена, А.П. Бородина, П.И. Чайковского, М.П. Мусоргского





Й. Грасси. Портрет В.А. Моцарта. 1830-е гг.

«Крейцера соната», Третья («Героическая») симфония, оратория «Христос на Масличной горе». Международное признание музыкальной общест-венности получила публикация «Книги эскизов Бетховена», плод многолетнего труда научного сотрудника музея Натана Львовича Фишмана: он занимался расшифровкой рукописи, разбирал трудно читаемый почерк, исследовал творческий

метод композитора, проводил сравнительный анализ текстов. Трехтомное издание включает факсимиле записей композитора, их полную расшифровку, исследование и атрибуцию эскизов, а также комментарии к расшифровке.

Не так давно приобрел международную известность уникальный портрет В.А. Моцарта работы художника Йозефа Грасси. Он был современни-

ком великого композитора и встречался с ним. Этот портрет в первой половине XIX века приобрел на аукционе украинский помещик Михаил Судиенко. В течение ста лет наследники Судиенко хранили уникальное изображение, а в 1944 году А.А. Кастальский, сын композитора А.Д. Кастальского, продал его музею. Портрет неоднократно экспонировался на российских выставках, а с 1980-х годов к нему было привлечено пристальное внимание зарубежных специалистов по иконографии Моцарта. Живописное произведение обследовали при помощи современного технического оборудования: эксперты пытались установить или подтвердить авторство, определить время создания портрета. Исследование, проведенное в конце XX столетия старшим научным сотрудником музея А.А. Наумовым, выявило, что это действительно работа немецкого портретиста Грасси, вероятно, написанная с эскизов, сделанных при жизни Моцарта. Портрету была посвящена специальная встреча, проходившая в 1991 году на родине Моцарта, в Зальцбурге, в рамках симпозиума к 200-летию со дня смерти композитора. Тогда же портрет в течение месяца экспонировался в доме Моцарта, в комнате, где родился Вольфганг Амадей.

Необычен хранящийся в музее автограф Гектора Берлиоза – на черной учебной доске мелом он начертил нотную строчку и поставил свою подпись. Берлиоз был гостем консерватории в декабре 1867 – январе 1868 годов, и это свидетельство его визита было заботливо сохранено и теперь демонстрируется в экспозиции.

Вспомним начало статьи: «здесь нет музейной тишины». Это правда – в ходе экскурсий благодаря современному техническому оборудованию



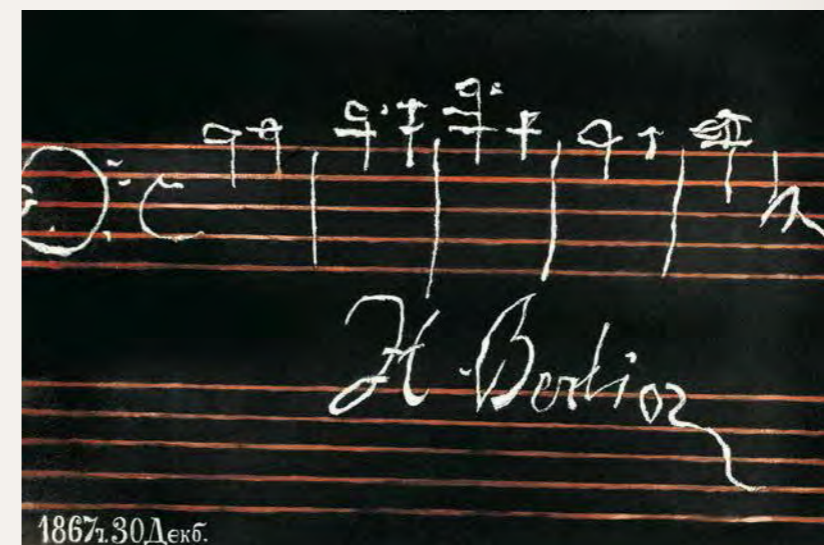
Г. Берлиоз. Литография сер. XIX в.

звучат голоса инструментов, на которые обращает внимание посетителей экскурсовод, фрагменты из произведений Алябьева, Глинки, Чайковского, Рахманинова, etc, можно увидеть видеофрагменты постановок ведущих мировых театров. Редкости,

которые представлены в экспозициях, – лишь надводная часть айсберга под названием Музей музыкальной культуры. Сколько ценностей скрыто в запасниках и только иногда демонстрируется на отечественных и зарубежных выставках!

Музей сегодня

Государственный центральный музей музыкальной культуры имени М.И. Глинки – крупнейшая сокровищница памятников музыкальной культуры, не имеющая аналогов в мире. Это уникальное собрание автор-



Автограф Г. Берлиоза



Н.К. Рерих. Половецкий стан. Эскиз декораций к «Половецким пляскам» из оперы А.П. Бородина «Князь Игорь»

ских музыкальных и литературных рукописей, исследований по истории культуры, редких книг, нотных изданий, являющихся гордостью Отдела печатных источников. В музее хранятся автографы, письма, разного рода документы, связанные с жизнью и творчеством деятелей русской и зарубежной музыкальной культуры.

Одна из значительных коллекций музея – собрание звуко- и видеозаписей. Здесь широко представлена музыкальная культура мира, наглядно отражены различные этапы развития звукозаписи – от восковых валиков для фонографов, перфорированных бумажных лент для механических клавишных инструментов, супер-гигантов и грампластинок конца XIX века (в том числе и самые первые российские выпуски фирм «Граммофон», «Зонофон», «Метрополь», «Сирена») до современных аудио-, видеокассет и компакт-дисков (в том числе DVD, CD). В звуковом архиве музея собраны записи отечественных и зарубежных исполнителей, в том числе С.В. Рахманинова, Э.Г. Гилельса, Я.В. Флиэра, Д.Ф. Ойстраха, К.А. Эрдели, Ф. Крейсера, Я. Кубелика, А.В. Неждановой, Л.В. Собинова, Ф.И. Шаляпина. В собрании звукозаписей представлена классическая музыка различных жанров, сочинения для детей, эстрада и фольклор.

Музей – не только крупное хранилище, но и авторитетный научный центр (в перечне его публикаций – более двухсот наименований!). Его сотрудники ведут исследовательскую работу, занимаются поиском, введением в научный и культурный обиход неизвестных, забытых или затерянных произведений, автографов, музыкальных имен. Осуществляются публикации нотных и литературных рукописей, эпистолярного наследия музыкантов, иконографических материалов. Конец 1980-х – 1990-е годы открыли новые горизонты в изучении музыкальной культуры прошлого. Проблемы, которые раньше оставались в тени, приобрели особую актуальность. Музей обращается к русской духовной музыке, к переосмыслению художественного наследия советского периода истории России, к обширному культурному пространству русского зарубежья.

Среди публикаций последнего десятилетия – реконструкция музыки С.С. Прокофьева к фильму Сергея Эйзенштейна «Иван Грозный» (партитура) по авторским рукописям и фонограмме фильма², сборник «Дмитрий Шос-

² В Большом зале Московской консерватории состоялась мировая премьера полной версии этого музыкального произведения, а по заказу музея музыка была записана на компакт-диск.

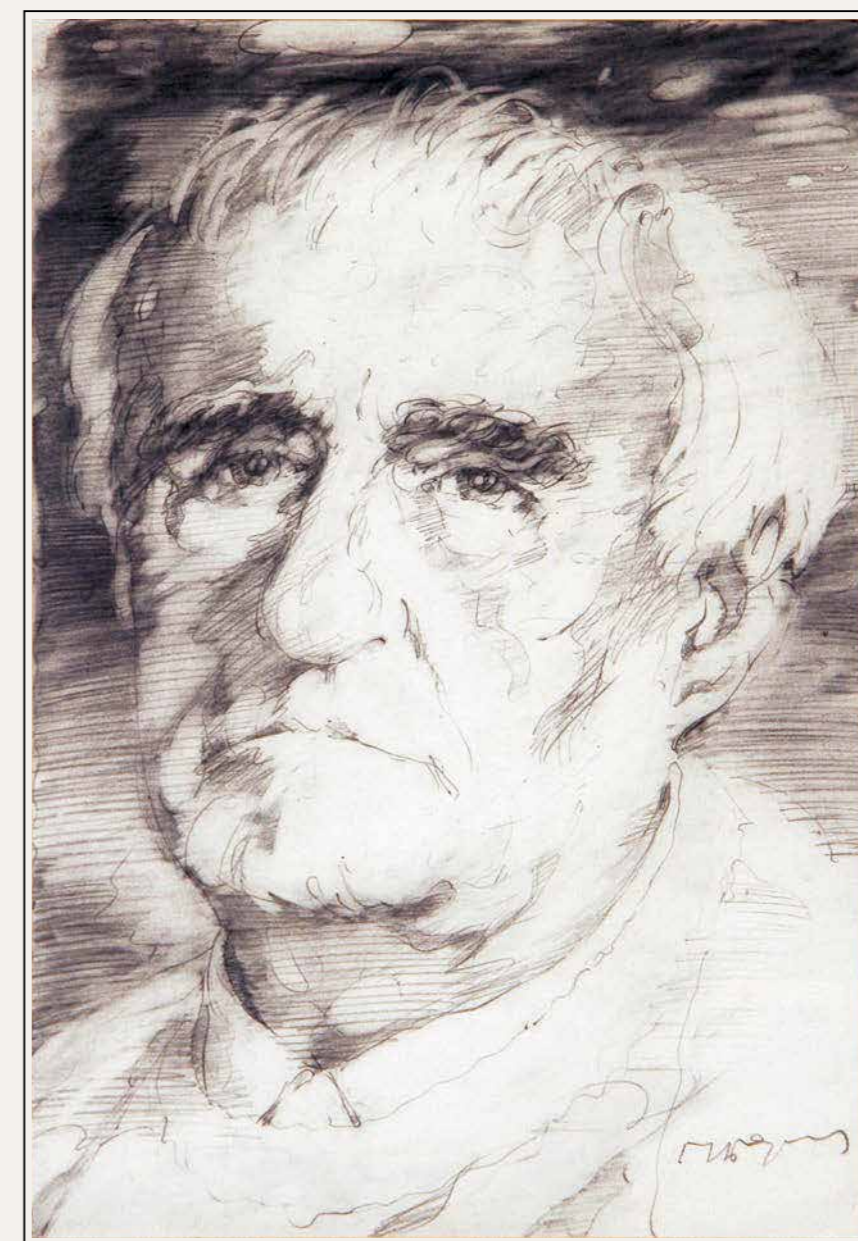


такович в письмах и документах» – первая столь объемная публикация на основе богатого фонда, формировавшегося в музее на протяжении многих лет (в книгу включена переписка композитора более чем за 50 лет, неизвестные статьи и автобиографические документы), издается многотомная серия «Русская духовная музыка в документах и материалах».

Основной и самый преданный посетитель – юный слушатель, и здесь музей выполняет роль образовательного центра, предлагая абонементы всем любителям музыки, начиная с пятилетнего возраста. Многие маленькие посетители «вырастают» на музейных мероприятиях. Темы экскурсий и лекций (их более двухсот) отражают широкую панораму мировой музыкальной культуры. Здесь и русская духовная музыка, и творческие портреты отечественных музыкантов – от Д.С. Бортнянского до Д.Ф. Ойстраха, и знакомство с музыкой Востока. Представлена в уникальных аудио- и видеозаписях музыкальная культура европейского Средневековья, Возрождения, стили классицизма, романтизма, музыкальный авангард XX века, зарубежная рок- и поп-музыка. Все лекции иллюстрируются уникальными аудио- и видеозаписями.

С 1998 года в стенах музея звучит старейший российский орган работы немецкого мастера Фридриха Ладегаста. Исторический инструмент, изготовленный в XIX веке по заказу московского купца и мецената, музыканта-любителя Василия Хлудова, звучал на музыкальных вечерах в его доме, а в 1886 году был подарен им Московской консерватории. Орган исполнял роль концертного и учебного инструмента в Малом зале консерватории до 1959 года, пока его не сменил новый инструмент. В 1998, году после реставрации, проведенной литовскими мастерами, орган установили в холле второго этажа музея, и теперь он регулярно звучит в концертах.

◀ Орган работы Ф. Ладегаста. Германия, 1868



П.А. Борисов. Портрет Г.В. Свиридова. 2001

Возвращение в исполнительскую практику редких инструментов, концерты, посвященные наиболее ценным экспонатам коллекции, – одно из направлений музейной деятельности. В концертах звучит клавесин XVIII века известного лондонского мастера Б. Шуди, скрипки Антонио Страдивари и Якоба Штайнера, гитара Ивана Батова, наградные трубы из «Серебряной коллекции» и др. В интерьере экспозиции «Три века русской музыки» состоялось театрализованное представление на основе первого русского печатного песенника – сборника Г.Н. Теплова «Между делом – безделье» (1759). Концерты в музейных интерьерах позволяют полнее раскрыть богатства коллекции, превращают традиционное музыкальное исполнение в необычное музейно-музыкальное.



Фрагмент экспозиции «Три века русской музыки». Кабинет профессора Московской консерватории

В арсенале музея современная студия звукозаписи, здесь записывают и издают компакт-диски на основе фондов по различным тематическим направлениям – «Из архивов Музея», «Инструменты из коллекции музея», «Из концертного зала музея». После реставрации опубликованы архивные записи хора Храма Христа Спасителя 1903–1916 годов, Федора Шаляпина. Вышли компакт-диски с фондовыми записями «М.И. Глинка», с современными записями клавишной музыки XVIII века на историческом инструменте Б. Шуди, органной музыки на инструментах фирм «Ладегаст» и «А. Шуке».

Сеть филиалов помогает музею демонстрировать более широкую картину музыкальной культуры Москвы, историю русской фортепианной, дирижерской, вокальной школ, пополнять и показывать свои фонды.

Некоторые музеи в домах и квартирах, где жили выдающиеся музыканты прошлого, существуют уже не одно десятилетие, другие филиалы еще только создаются – за право на музейную жизнь практически каждого из них пришлось вести более или менее длительную борьбу, которая не окончена и по сей день. Сегодня их шесть – Музей-квартира А.Б. Гольденвейзера, Музей-квартира Н.С. Голованова, Мемориальная усадьба Ф.И. Шаляпина (где во флигеле с февраля 1998 года функционирует Галерея искусства «Дом Ф. Шаляпина»), Культурный центр имени П.И. Чайковского, Музей-квартира С.С. Прокофьева, Дом-музей С.И. Танеева. Каждый из них, как и Музей имени М.И. Глинки, уже стал или, без сомнения, станет одним из любимых музыкальных домов Москвы.



В. Беклемешев, В. Фокина. «Царевна – Ненаглядная Краса». Бронза. 1916