

Музейон

К.А. Кондратьева

Музей Г.Р. Державина и русской словесности его времени

Некоторые писатели говорят, что слава есть только известность имени; но я вижу в ней духа, летающего и распространяющегося по вселенной, сеющего в сердца других семена добродетели; следовательно, слава не одна известность имени и не мечта, не дым, но такое существо, которое делает не только нас, но и других добрее и сообщает нам бессмертие...

Г.Р. Державин

Город – это живой организм, развивающийся по своим особенным законам. Первый камень, заложенный в его основание, задает точку отсчета в истории города. Каждый дом вносит в его эволюцию новую живительную энергию, а разрушаясь, забирает ее. Утрачивая дома, город теряет частицу своего неповторимого Я, сохраняя тем не менее память о ней. Порой дома обретают новую жизнь, и тогда с их возрождением к нам приходит и та история, которой было наполнено их существование, обогащая современный образ города новыми смыслами. Этот процесс обуславливается нуждами времени и волей жителей города, желающих вернуть утраченную полноту пространству их бытия.

Так к 300-летию юбилею Санкт-Петербурга усилиями многих людей был возвращен к жизни знаменитый особняк, хорошо известный всем любителям русской поэзии, – дом Гавриила Романовича Державина. Работы по восстановлению были начаты еще в 1990 году по инициативе Всероссийского музея А.С. Пушкина. Постепенно выработалась концепция нового литературного мемориального филиала – Музея Г.Р. Державина и русской словесности его времени. Торжественное открытие состоялось 28 мая 2003 года.

В этом доме на Фонтанке Державин прожил почти четверть века, превратив его в один из главных культурных центров Петербурга и резиденцию вельможи самого высокого ранга. Здесь собиралась художественно-литературная и политическая элита страны, бывали А.А. Безбо-

родко, П.А. Зубов, А.С. Строганов, Д.И. Фонвизин, А.Н. Оленин, Н.М. Карамзин, И.А. Крылов, В.А. Жуковский, В.Л. Боровиковский, Д.Г. Левицкий, Д.С. Бортнянский и др. Примечательно само местоположение дома: «Один из участков – ближе к Неве – принадлежал графам Шереметьевым (знаменитый “Фонтанный дом”), на углу Невского проспекта в петровские времена существовал огромный по тем временам Итальянский дворец императрицы Екатерины I. В квартале, избранном Державиным, его соседями в разные времена были в сторону Царскосельской перспективы – графы Воронцовы, Румянцевы, Мусины-Пушкины, а по другую сторону, к Вознесенской дороге – полковник Михаил Антонович Гарновский, управитель петербургскими именьями князя Г.А. Потемкина-Таврического»¹.

¹ Татаринцев А.В. Дом Г.Р. Державина в Петербурге / Державинские чтения. Вып. 1, СПб., 1997, С. 10.



Здание музея Г.Р. Державина и русской словесности его времени



М.Т. Литовченко-Аникушина. Памятник Г.Р. Державину. 1993

На фасаде каменного двухэтажного куполообразного дома с традиционным для усадебных особняков русского классицизма полуциркулярным выступом-полуротондой можно увидеть мемориальную доску с надписью: «Здесь жил Гавриил Романович Державин. Род. 1743 г. Сконч. 1816 г.». И далее на отдельной мраморной плите – краткая биография дома: «Памятник архитектуры. Дом Г.Р. Державина. Построен в 1791–1793 гг. Архитектор Г.П. Пильников. Перестроен в 1798–1806 гг. Архитектор Н.А. Львов. Перестроен в 1846–1850 гг. Архитектор А.М. Горностаев. Охраняется государством».

Перед входом в Державинский культурно-просветительский центр Всероссийского музея А.С. Пушкина – кованые ворота. Минував величественных стражей, гость попадает во внутренний дворик, во власть очарования державинского дома, гостеприимно открывшего свои объятия выступающими крыльями здания. В утренние часы уютный дворик погружен в тень, а вечером похож на купель, наполненную солнечным светом.

В год 250-летия Державина в центре двора был открыт памятник поэту. Автор бюста – скульптор М.Т. Литовченко-Аникушина. Спокойно и благо-склонно взирает на гостя Гавриил Романович, приглашая пройти в дом. О памятной сюжете из школьной программы напоминает скульптурная композиция из бронзы в небольшой прихожей: Гавриил Романович, немного согнувшись, по-стариковски ласково похлопывает по плечу юного Александра Пушкина.

Экспозиционное пространство дома Г.Р. Державина представлено шестнадцатью интерьерными залами. В аванзале гость может ознакомиться с историей дома, восстановление которого производилось по сохранившимся чертежам, представленным в экспозиции, а также увидеть подлинные фрагменты декора. После этого можно получить наслаждение от самих интерьеров, воспроизведенных с необычайной любовью и вкусом.

Самые нетерпеливые, пройдя через небольшое помещение, отведавшее под гардероб, сразу проникнут в Зал заседаний «Беседы любителей русского слова», расположенный в западном крыле. Это самый большой парадный зал державинского особняка – двухсветный, с хорами, украшенными пилястрами, облицованными искусственным мрамором. «Первоначально помещение именовалось Большая зала, или Танцевальный зал. С 1811 г. здесь проходили торжественные заседания и публичные чтения литературного общества “Беседы любителей русского слова”, – расскажет нам подробная аннотация при входе в залу. Со временем общество получило статус литературно-общественного, со своим уставом и библиотекой, на создание которой Гавриил Романович пожертвовал 3600 рублей из собственных средств. На торжест-



Вид дома Г.Р. Державина со стороны Фонтанки. Фото. Конец XIX в.

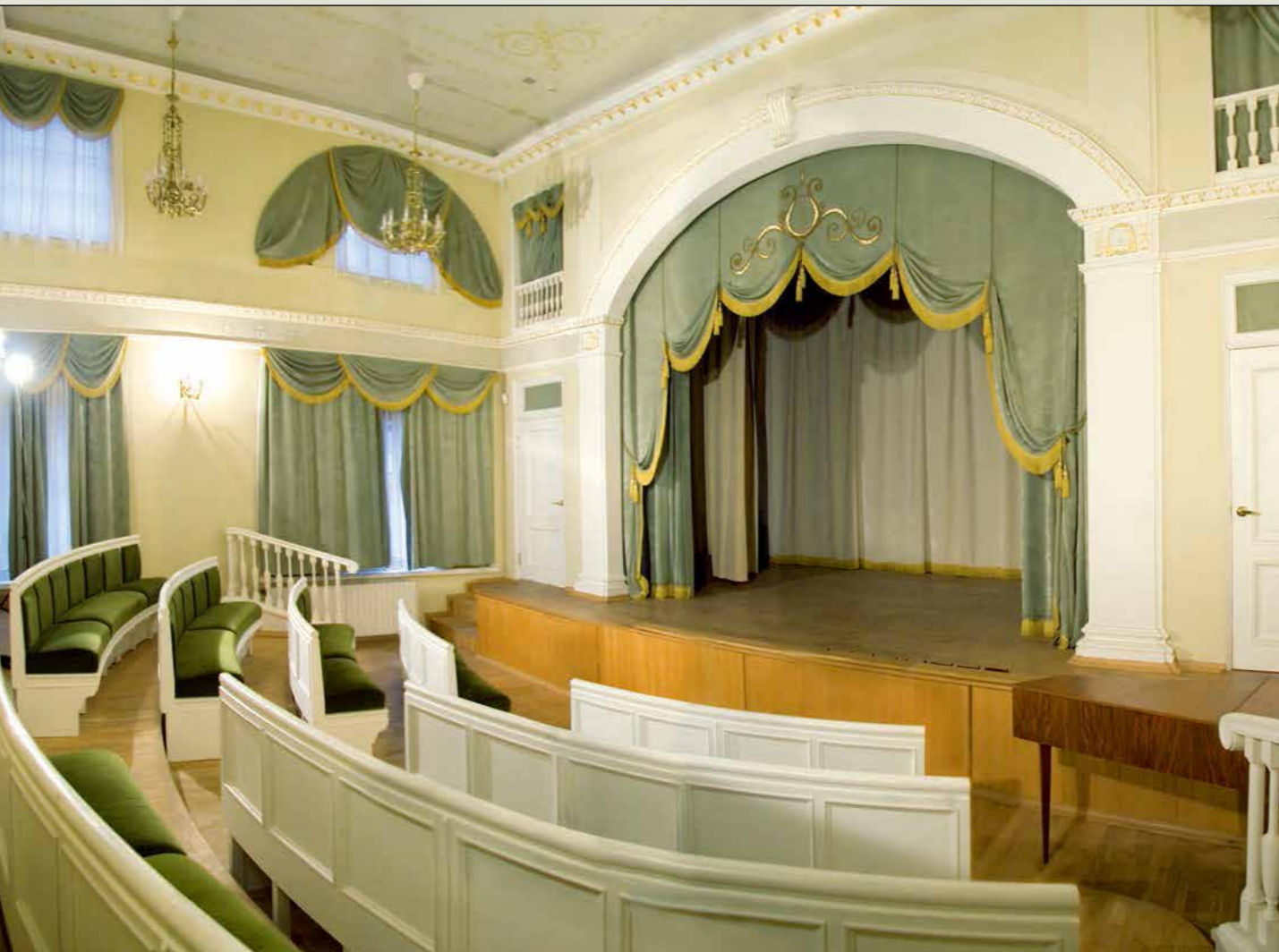
венное открытие общества съехалось около 200 гостей.

То, что вы почувствуете, находясь внутри зала, не смогут передать ни исторические факты, ни подробное описание интерьера – это погружение в беспредельное пространство света: желтый мрамор колонн, золото канделябров, горящие свечи, мебель янтарного дерева, обитая парчой цвета шафрана. Солнечные зайчики, радостно пробивающиеся сквозь занавеси, отражаются в зеркалах и замирают на зеленом сукне, покрывающем массивный стол овальной формы. Он располагает к научным диспутам и философским размышлениям. А ведь когда-то здесь проходили балы – по задумке второй жены Г.Р. Державина Дарьи Алексеевны зала первоначально была танцевальной и не предназначалась для заседаний. Дамы в пышных платьях обмахивались веерами, ожидая следующего танца, дом был наполнен ароматами духов, взглядами, вздохами, очарованием улыбок. Теперь здесь собираются студенты и школьники, проходят литературные и научные заседания, пре-

зентации, различные общественно-культурные организации проводят свои семинары. Но иногда под звуки рояля по паркету вновь проносятся в вихре танца изящные женские ножки. Так Дом хранит свои традиции.

Пройдя зал насквозь, гость увидит дверь, которая ведет в домашний театр Державина. Он рассчитан на 44 человека. Там и сейчас иногда проходят спектакли.

Конечно, при жизни Гавриила Романовича в этом парадном зале не было той роскоши, которую мы видим сегодня. Паркет, лепнина – все это работа современных мастеров. Мебель тоже не принадлежала семье Державина, но относится к его эпохе конца XVIII – начала XIX веков. После смерти второй жены Державина Дарьи Алексеевны в 1842 году все имущество, за неимением наследников, было поделено между пятью детьми Львовых, друзей дома, – взятых на воспитание после ухода из жизни обоих родителей, – а остальная часть продана с аукциона. Из подлинных вещей в залах музея представлены только не-



Домашний театр



Зал заседаний литературного общества «Беседы любителей русского слова»

которые архивные документы и портреты. Сотрудники музея не ставили перед собой задачу восстановить особняк в том виде, в каком он был при Г.Р. Державине, на первый план была выдвинута идея создать литературно-мемориальную экспозицию, рассказывающую о русской словесности, показать истоки творчества А.С. Пушкина. Реставрация в чистом виде была невозможна как из-за надстроенного позднее третьего этажа, так и по причине изменения пропорций здания. В точ-

ном историческом соответствии восстанавливались только те интерьеры, о которых сохранились архивные данные. Но настроение, атмосферу сотрудники музея стремились передать максимально приближенно к тому времени.

Прекрасный особняк на Фонтанке, блеск, красота, восхищенные взоры – все это мы видим сейчас. А то, что увидели сотрудники музея до начала реставрации, не поддается описанию. Дом восстанавливали практически из



Фрагмент экспозиции «Литературный Петербург державинской поры»

руин – текла крыша, сгнили перекрытия, лопались ржавые трубы. Частая смена хозяев, превращение дома в коммунальное жилье вплоть до середины 70-х годов, передача его под конторские нужды одной из организаций Министерства оборонной промышленности, а затем, с определенными нарушениями юридических норм, – акционерному обществу мало способствовали его сохранению. Правда, в истории дома были и относительно светлые моменты: в XIX веке здесь располагалась Католическая духовная миссия, поместившая в доме в соответствующем месте мемориальную доску с надписью: «Здесь был кабинет Державина».

Экспозиция Дома помогает окунуться в ту далекую эпоху, пройти вместе с Гаврилой Романовичем нелегкий жизненный путь от рядового солдата Преображенского полка, участвовавшего в военных действиях против Емельяна Пугачева, до патриарха российской словесности, сенатора и видного государственного деятеля, преданно служившего России и активно влиявшего на ее политику.

О начале жизненного и творческого пути Державина рассказывает экспозиция знаменитой Столовой, где проходили балы, обеды, званые вечера.

*Шекснинска стерлядь золотая,
Каймак и борщ уже стоят;
В крафинах вина, пуни, блистая
То льдом, то искрами манят;
С курильниц благовоньи льются,
Плоды среди корзин смеются,
Не смеют слуги и дохнуть,
Тебя стола вокруг ожидая;
Хозяйка статная, младая
Готова руку протянуть.*

Рукописный лист с этими строками и предпоследней им акварельной заставкой включен в экспозицию зала.

Радужный хозяин смотрит на нас с портрета кисти итальянского музыканта, поэта и живописца Сальватора Тончи (1756–1844). До воссоздания Дома портрет находился в собрании Государственной Третьяковской галереи. Он был написан в 1801 году, Тончи изобразил поэта, по его собственному заказу, в сибирских дарах, полученных от почитателя его творчества, купца-золотопромышленника М.В. Сибирякова, на снегу у скалы и с добрым лицом («чтоб очи мягкостью блистали...»). Возвращение портрета на его первоначальное место символически знаменует возвращение в дом духа Гавриила Романовича. На портре-



Голубая штофная гостиная. Львовско-державинский кружок

те надпись на латыни: «Правосудие я изобразил в виде скал, пророческий дух в виде румяного восхода, а чистоту сердца и помыслов Державина в виде белизны неба».

Рождение Державина как поэта произошло в 1779 году – именно этим годом датирована знаменитая «Ода на смерть князя Мещерского»: «...глагол времен, металла звон, твой страшный глас меня смущает, зовет меня, зовет... и к гробу приближает...» Первая философская ода Державина заканчивается словами: «Жизнь есть небес мгновенный дар, устрой ее себе к покою и с чистою твоей душою благословляй судеб удар». Этой одой Державин заявил о себе и вошел в историю русской литературы. Этот период истории, охватывающий почти целое столетие, начиная с середины XVIII века, представлен в экспозиции Дома на материале трех литературных

салонов. Первый, 60-х–70-х гг. XVIII века, он начал посещать, «когда уже отшумели страсти литературной борьбы и полемики Ломоносова, Сумарокова, и только-только стал являться миру поэт Державин». Второй салон – это львовско-державинский кружок, и третий относится к десятым годам XIX века.

Небольшая «голубая» литературная гостиная объединена темой знаменитого львовско-державинского кружка, во многом формировавшего вкусы русского общества конца XVIII и начала XIX веков. В собраниях кружка принимали участие В.В. Капнист, И.И. Хемницер, Н.А. Львов, литераторы Ю.А. Нелединский-Мелецкий, П.Л. Вельяминов, А.С. Хвостов, Д.И. Фонвизин, И.И. Дмитриев, И.Ф. Богданович, художники Д.Г. Левицкий, В.Л. Боровиковский, композиторы Д.С. Бортнянский, Е.И. Фомин. Портреты не-



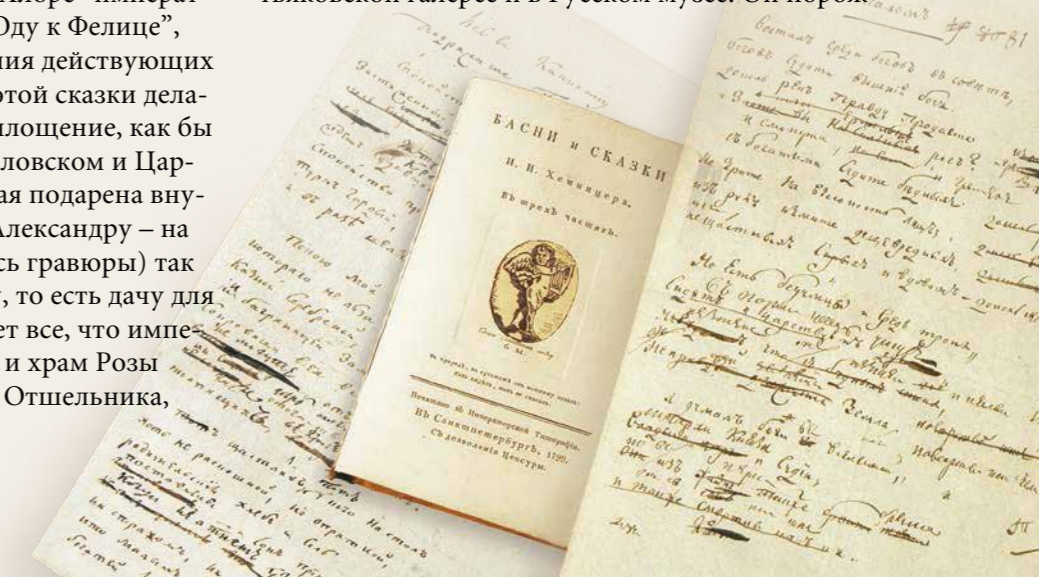
Н.А. Львов. Литография. 1836



И.И. Хемницер. Литография. 1836

которых из них представлены в зале. О деятельности этого кружка, об удивительной атмосфере, в которой проходили собрания, о его значении для культурной жизни Петербурга директор Всероссийского музея А.С. Пушкина Сергей Михайлович Некрасов в интервью «Русскому журналу» рассказывает так: «...Тема, которая обсуждается, находит разнообразное и интересное воплощение в многочисленных вариантах живописного и словесного искусства и даже ландшафтной архитектуры <...> Все это проходит через ум и сердце тех полутора десятков человек, которые собираются в Доме Державина. <...> Представьте себе, собираются гости, которые одновременно являются членами кружка, и начинают обсуждать идею просвещенного абсолютизма. Это же было не скучное дидактическое обсуждение отвлеченной идеи. В чем она выражается? Державин прочел «Сказку о царевиче Хлоре» императрицы Екатерины II и написал «Оду к Фелице», позаимствовав из ее произведения действующих лиц. Николай Львов на основе этой сказки делает ее ландшафтно-музейное воплощение, как бы сегодня мы сказали. Между Павловском и Царским Селом речка Тызва, которая подарена внуку императрицы Екатерины II Александру – на ней Львов строит (и сохранились гравюры) так называемую Александрову дачу, то есть дачу для Александра. Вот там выстраивает все, что императрица описала в своей сказке: и храм Розы без шипов – Фелицы, и хижину Отшельника,

и так далее. «Ода к Фелице» построена на искреннем восхищении теми благородными чертами, которыми обладает героиня, и столь же искреннем негодовании по поводу порочных склонностей вельмож, которые окружают ее. На этом фоне она смотрится еще ярче. Но так как Державин довольно резко и иронически представляет этих вельмож, то друзья, участники львовско-державинского кружка, советуют ее не печатать. Ода целый год валялась в столе, пока не была опубликована. Но она вдохновляет Львова – в соответствии с тем, что писал Державин, – на создание «программного» портрета императрицы Екатерины II в образе Фелицы – богини Правосудия. Он пишет эту программу. Его друг, художник Левицкий, выполняет эту работу и создает знаменитый портрет Екатерины II – законодательницы, два варианта которого сегодня находятся в Третьяковской галерее и в Русском музее. Он порожд-





Е.Я. Державина. Литография с оригинала В.А. Боровиковского. 1790-е гг.

дает бесчисленное количество копий. Уже в XVIII веке почти в каждом учреждении висели копии этого портрета. Глядя на этот портрет, поэт Богданович пишет станс, который обращает к художнику: “Левицкий, начертав российско божество, <...> своим искусством ты явил в Петровом граде бессмертных красоту и смертных торжество”. Все это печатается в журнале “Собеседник любителей русского слова”, где подробно рассказывает историю создания этого портрета сам Левицкий. Державин любит этот портрет и пишет следующую оду, “Изображение Фелицы, или Видение Мурзы”. И так далее².

Жизнь каждого поэта непременно освещает Муза-вдохновительница. В жизни Гавриила Романовича его Пленирой была первая жена – Екатерина Яковлевна, урожденная Бастидон, молочная сестра императора Павла Петровича – натура в высшей степени одаренная. Однажды в знак внимания она подарила своему мужу сборник его стихов, аккуратно переписанных ею от руки. Их судьбы переплелись еще тогда, когда при рождении Гавриила Романовича в Оренбургской области была построена церковь во славу иконы Божьей матери; позднее для иконостаса этой церкви Екатерина Яковлевна писала иконы. К великому огорчению поэта, его Пленира рано

покинула его. Кончина супруги привела Державина в состояние почти что умопомрачения. Страдания, захватившие его, вылились в стихотворные произведения. Одно из них так и называется «На смерть Екатерины Яковлевны, 1794 году июля 15 дня приключившуюся».

О ты, ласточка сизокрылая!
Ты возвратишься в дом мой весной;
Но ты, моя супруга милая,
Не увидишься уж век со мной.

Уж нет моего друга верного,
Уж нет моей доброй жены,

Уж нет товарища бесценного,
Ах, все они с ней погребены.

Все опустело! Как жизнь мне снести?
Зельная меня съела тоска.
Сердца, души половина, прости,
Скрыла тебя гробовая доска.



В.С. Садовников. Набережная Фонтанки. Акварель. 1861

² Некрасов С. 300 лет Петербургу – это 300 лет русской литературы // Русский журнал (сетевой). 21 января 2003 г.



Соломенная гостиная. Фрагмент интерьера

О прекрасной молодой женщине, подарившей поэту первые семейные радости, хранит память гостиная, названная «Диванчик». Здесь супруги принимали только самых близких друзей и родственников. Зал восстановлен по аналогии с «Диванчиком» в Званке, имени Державиных; зеркала XVIII века. Описание гостиной Державин дает в своих объяснениях к стихотворению «Мой истукан»: «У автора в одной комнате был диван, обитый серпянкой, где перед зеркалом стояли два бюста: его и первой его жены, деланные Рашетом». Сохранившиеся документы позволили с достаточной степенью достоверности воссоздать интерьер этой уютной гостиной, которая, видимо, была будуаром Екатерины Яковлевны. Свое гостеприимство Гавриила Романович выразил в шутивном стихотворении «Гостю».

*Сядь, милый гость! Здесь на пуховом
Диване мягком отдохни;
В сем тонком пологу перловом
И в зеркалах вокруг усни;*

*Вздремли после стола немножко,
Приятно часик похрапеть:
Златой кузнечик, сера мошка
Сюда не могут залететь.
Случится, что из снов прелестных
Приснится здесь тебе какой;
Хоть клад из облаков небесных
Златой посыплется рекой,
Хоть девушки мои домашни
Рукой тебе махнут, – я рад:
Любовные приятны шашни,
И поцелуй в сей жизни – клад.*

Зал «Диванчик» ▶



Следующая удивительная комната получила название Соломенной гостиной благодаря уникальной отделке стен овалного зала соломенными обоями. По ним цветной шерстью были вышиты цветы и птицы. Эти необыкновенные обои были выполнены женами двух задушевных друзей – Марией Алексеевной Львовой и Екатериной Яковлевной Державиной. Перед современным зрителем предстают восстановленные рисунки XVIII века, ручной работы. Этой соломенной гостиной и заканчивался в свое время дом Гавриила Романовича Державина при первой хозяйке.

Второй этаж открывается бильярдной комнатой. Сейчас экспозиция этого зала посвящена Отечественной войне 1812 года и литературному обществу «Арзамас», объединявшему сторонников нового «карамзинского» направления в литературе. Они выступали противниками «Беседы любителей русского слова», к которому принадлежал Гавриил Романович. «Беседа» ратовала за сохранение «старого слога» русского языка, его традиций, этноса, боролась против иностранных слов. В зале экспонируются разнообразные материалы, характеризующие участников враждующих лагерей, – книги, журналы, рукописи. Особое место занимают многочисленные портреты писателей, критиков и поэтов, определявших литературную ситуацию последних лет жизни Г.Р. Державина.

В следующей комнате, где расположена экспозиция «Г.Р. Державин и русская анакреонтика», привлекает внимание клавесин. Здесь воссоздана обстановка музыкального салона конца XVIII – начала XIX вв. Зал посвящен любовной и анакреонтической лирике Г.Р. Державина, которая пользовалась особой любовью его современников и раскрывала яркую



Фрагмент экспозиции «Г.Р. Державин и русская анакреонтика»

грань таланта поэта. Истоки этого жанра – в деятельности львовско-державинского кружка, атмосфера которого способствовала расцвету любовной лирики поэта. Анакреонтика Державина отразила своеобразие его личности, его мировосприятие. Она оснащена фольклорными мотивами, близка к особому образно-мелодическому строю народной лирической песни. Зал посвящен музыкальным традициям дома Державина, принимавше-



А. Кауфман. Жертвоприношение Церере. Гравюра. Конец XVIII века.

го у себя известных русских композиторов, музыкантов, певцов. Здесь представлены материалы, характеризующие музыкальные увлечения и симпатии хозяина дома. Среди книг – сборник народных песен Н. Львова – И. Прача, а также «Анакреонтические песни» Державина, изданные в 1804 г. «Пейзаж с руиной» замечательного итальянского художника первой половины XVIII века Альбото Франческо, приобретенный Министерством культуры Российской Федерации для этого музея, напоминает об увлечении Державина античностью и об особой значимости образа руины в его творчестве. «Руина чти», – так прочитывается знаменитый акростих в последнем стихотворении Державина. Нежно-голубой цвет стен комнаты, контрастирующий с натуральным оттенком темного дерева клавиатура и мебели, создает ощущение уравновешенности, успокоения в борении.

Парадная столовая, комната молодых домочадцев, кабинет Дарьи Алексеевны, опочивальня супругов... Ничто не расскажет лучше о хозяине дома, чем рабочий кабинет, вы-



В.А. Боровиковский. Портрет Г.Р. Державина. 1811. Копия

полненный по личному заказу. Об интерьере кабинета мы можем судить по сохранившемуся рисунку П.А. Кожевникова и тем комментариям, которые можно прочесть на полях. Это было

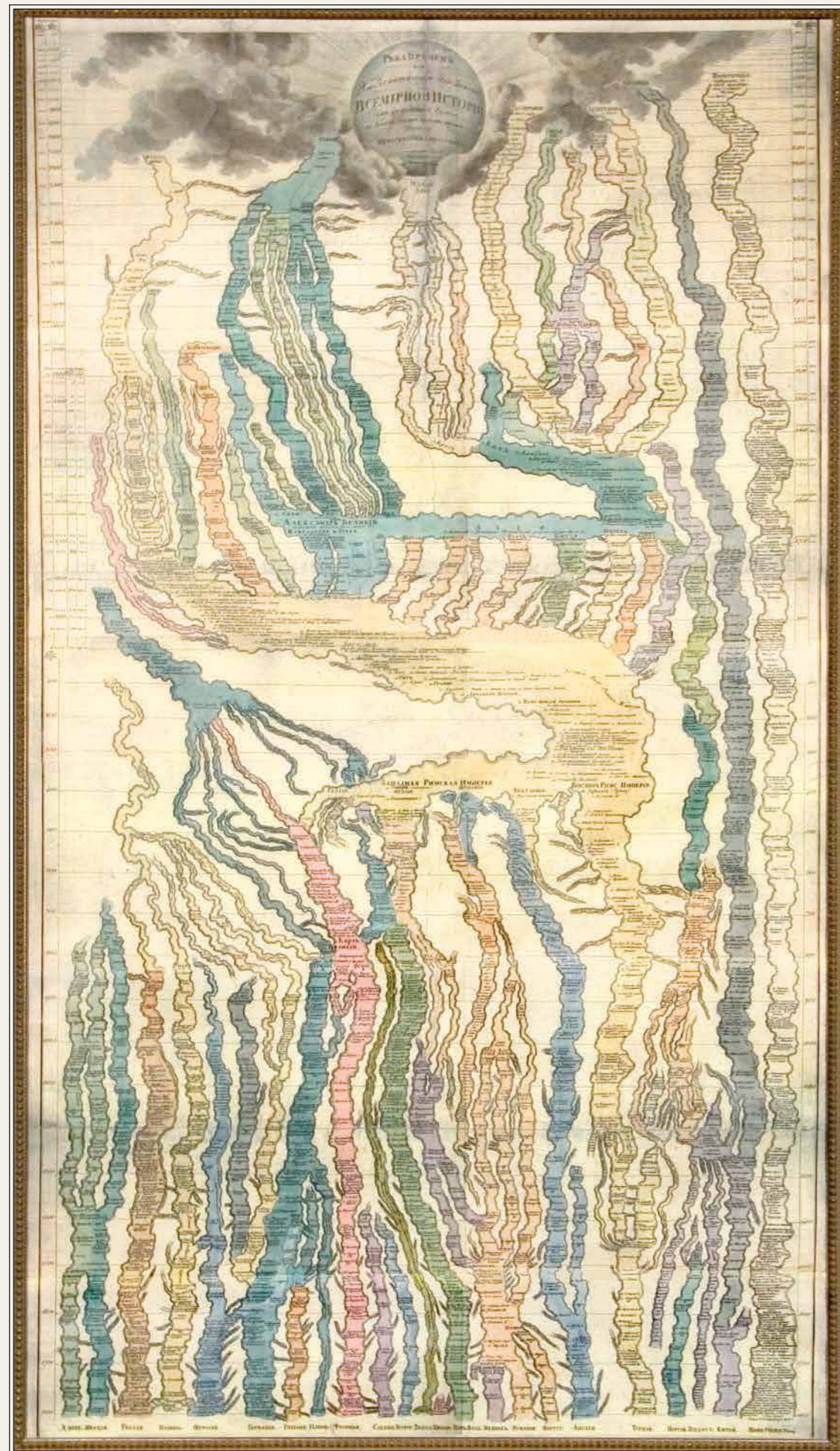
одно из самых просторных помещений первоначального дома – около 60 квадратных метров. Кабинет располагался на втором этаже, большое полуциркульное окно выходило во двор в сторону Фонтанки. Первое, на что обращаешь внимание, – массивность и уравновешенность форм с горизонтальной доминантой, что придает им устойчивость и крепость. Любимый диван Гавриила Романовича, оснащенный многочисленными ящиками с двух сторон, служил одновременно и письменным столом. В его недрах хранились рукописи. Еще большую монументальность придают дивану две модели памятников из неглазурованного фарфора-бисквита, украшавших Царскосельский парк: Чесменская колонна и Кагульский обелиск. На диване лежала аспидная доска, к рамке которой был привязан грифель; сочиняя стихи, поэт постоянно ею пользовался. По эскизам Н.А. Львова специально для рабочего кабинета Г.Р. Державина были изготовлены девять книжных шкафов, большой письменный стол «с подъемным налоем» и маленькое бюро с одним ящиком. Вся мебель – красного дерева. Об этом свидетельствует сохранившийся в архиве Державина контракт со столяром-краснодеревцем Иоганном Гратцем от 22 января 1792 года. Девять книжных шкафов скрывают потайные двери, одна из которых вела в опочивальню Дарьи Алексеевны, вторая – через лест-



Парадная столовая

В.А. Боровиковский. Портрет Д.А. Державиной. 1813. Копия ▶



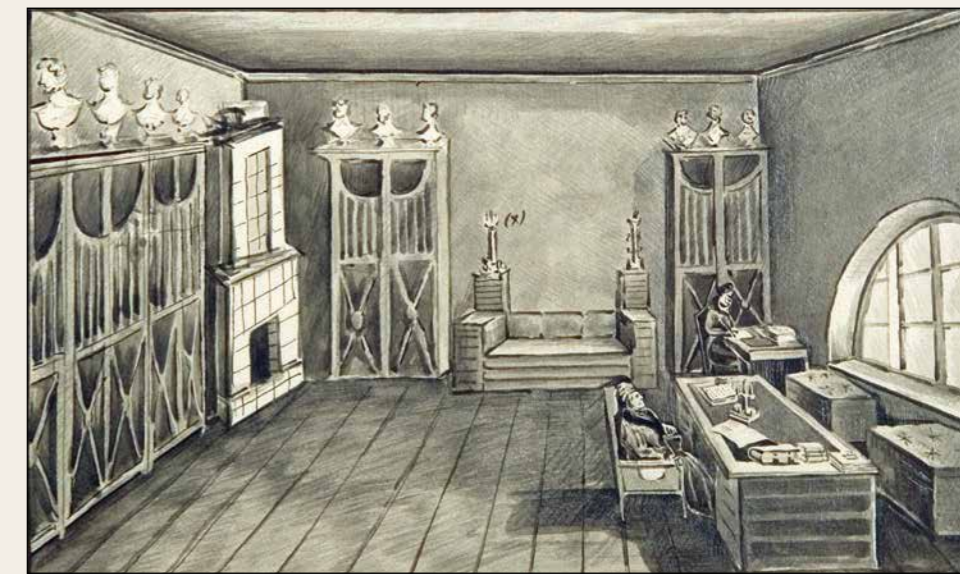


Ф. Страсс. «Река времен, или эмблематическое изображение истории...»
Раскрашенная гравюра. 1805

ничные пролеты в сени (в настоящее время гардероб), третья – в бильярдную. Визитные карточки поэта были чрезвычайно лаконичны, надпись ограничивалась фамилией, именем и отчеством.

Над диваном расположена карта «Река времен», на которой символически изображена история человечества, начиная от сотворения мира и заканчивая концом света. В образе реки с ее притоками и ручейками переданы все государства, которые были известны во времена Г.Р. Державина. Эта карта при жизни поэта находилась в Званке, где за несколько дней до своей смерти 6 июля 1816 года Гавриил Романович, взглянув на нее, написал следующие поэтические строки:

*Река времен в своем стремлении
Уносит все дела людей
И топит в пропасти забвенья
Народы, царства и царей.
А если что и остается
Чрез звуки лиры и трубы,
То вечности жерлом пожрется
И обшей не уйдет судьбы.*



П.А. Кожевников. Кабинет Державина. Начало XIX в.

Знаменитый акrostих «Руина чти» – важнейший завет Державина потомкам. В нем заключена целая философия – и неизбежность попасть под власть потока забвенья, и необходимость чтить и сохранять Былое, ради сопротивления волнам хаоса, ради созидания будущего.

Сотрудники Всероссийского музея А.С. Пушкина слышали этот завет. Потому из дома Державина, дух которого сохранился, несмотря на все перестройки и реставрации, люди уносят ощущение исторического времени.



Фрагмент экспозиции кабинета Г.Р. Державина