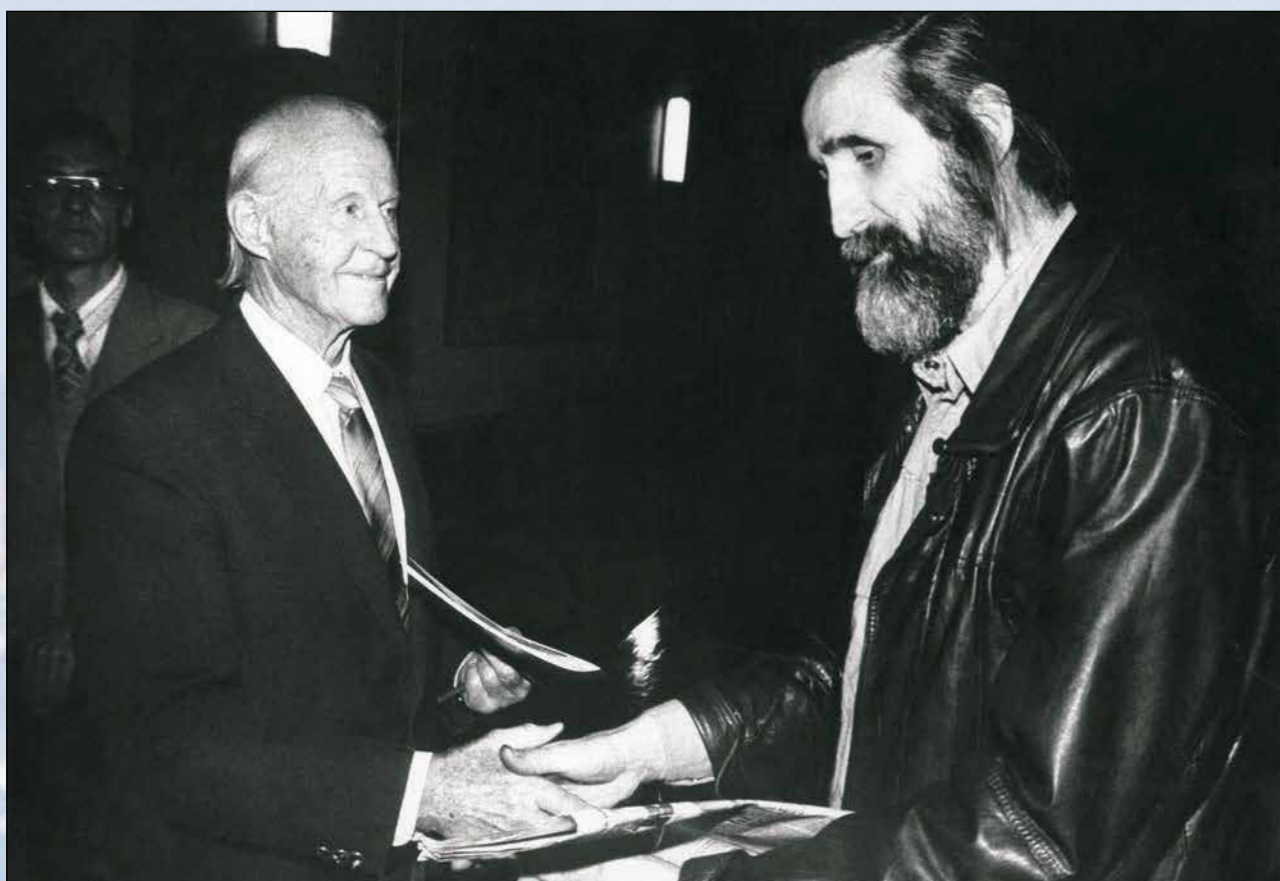


A close-up portrait of Vladimir Semenovich Chukov, an elderly man with a long, white beard and mustache, wearing a blue hooded jacket. He is looking slightly to the right with a gentle expression. The background is a blurred, warm-toned landscape, possibly a sunset or sunrise over a body of water or a flat plain.

Наши попечители

Полярные миры Владимира Чукова

Владимир Семенович Чуков — путешественник, организатор и руководитель более двух десятков высокоширотных экспедиций, в числе которых — экспедиции, доставившие Знамя Мира на Северный и Южный полюса. Президент Регионального общественного Фонда поддержки экспедиционной деятельности «Арктика», председатель Российского отделения Клуба исследователей (США), действительный член Русского Географического общества, член Российской ассоциации полярников и Национального Географического общества США, заслуженный мастер спорта СССР и мастер спорта международного класса. В 1990 году за цикл высокоширотных экспедиций 1985—1989 гг. награжден дипломом Русского Географического общества и малой золотой медалью имени Н.Н. Пржевальского. Родился 27 июня 1946 года в г. Уссурийске Приморского края. В 1969 году окончил Военную академию бронетанковых войск в г. Москве. В 1991 году завершил службу в рядах ВС России в воинском звании полковника. Женат, имеет двоих детей. С 1991 года — профессиональный путешественник.



Встреча с легендарным норвежцем — Туром Хейердалом. Москва, 1992

— Владимир Семенович, вот уже более двадцати лет вы являетесь президентом Регионального общественного Фонда поддержки экспедиционной деятельности «Арктика». Почему именно самые удаленные и труднодоступные полярные области нашей планеты стали главными объектами вашего внимания?

— Арктика и Антарктида — одни из самых уникальных по своей суровой красоте мест на нашей планете. В то же время здесь своеобразный и очень важный ключ ко всей планетной экосистеме. Антарктида все еще противостоит натиску цивилизации. Здесь нет государственных границ, это пространство до сих пор является достоянием всего человечества, оставаясь доступным только для научной и исследовательской деятельности. Одна из главных целей и своего рода сверхзадача нашего фонда — чтобы человек осознал хрупкость экологического равновесия на Земле, сложность и взаимозависимость всех жизненных форм, существующих на планете. Мы стремимся, чтобы каждая наша экспедиция помимо решения практических задач была еще одним шагом к осмыслению человеком общепланетарных экологических проблем.

— Когда был создан Экспедиционный центр «Арктика»? С кем он сотрудничает, кто поддерживает его деятельность?

— Центр был создан в 1992 году. Однако уже с 1982 года мы отправлялись в сложные, а порой просто уникальные лыжные путешествия, рассчитанные на хорошо подготовленных физически, выносливых, смелых, любящих приключения людей. Главным отличием всех спортивных путешествий была и остается по сей день максимальная автономность экспедиций, расчет исключительно на собственные силы и те запасы продовольствия и снаряжения, которые были взяты на старт.

За эти годы наши маршрутные группы прошли на лыжах свыше 30 тысяч километров по арктическому побережью, островам, архипелагам и дрейфующим льдам Северного Ледовитого океана, включая антарктические походы. В лыжных экспедициях «Арктики» приняло участие более 150 человек, 24 дошли на лыжах до Северного полюса, причем некоторые побывали там не один раз.

Нас поддерживают такие известные российские путешественники, полярники и ученые, как Артур Чилингаров, Виталий Волович, Игорь Зотиков, Валерий Лукин. Большим нашим другом был Юрий Александрович Сенкевич. Высоко оценивал работу центра Тур Хейердал (Норвегия), а также знаменитые путешественники с мировым именем — Эдмунд Хиллари (Новая Зеландия), Джефф Сэммерс (Великобритания), Рейнхольд Месснер (Италия).

Мы поддерживаем достаточно тесные отношения со многими научными и научно-исследовательскими организациями, Министерством Российской Федерации по чрезвычайным ситуациям, Спасательным центром Федеральной службы воздушного транспорта России, Российской антарктической экспедицией, Московским государственным университетом им. М.И. Ломоносова, Институтом авиационной и космической медицины МО РФ и другими организациями и ведомствами. Мы рассказываем о наших путешествиях, активно популяризируем этот образ жизни, создаем видеопродукцию на основе уникальных экспедиционных съемок, помогаем организовать экспедиции энтузиастам, которых много как в России, так и за рубежом.

23 апреля 1992 года во время первой парашютно-лыжной экспедиции «Радуга над полюсом» впервые в истории на Северном полюсе был поднят Российский флаг.

— Владимир Семенович, почти тридцать лет вы были военным человеком, закончили армейскую службу в звании полковника. Как случилось, что вы стали профессиональным путешественником? Как вы сами оцениваете свою новую профессию и ее значение?

— Тяга к путешествиям была у меня с раннего детства. В бытность военным я посвящал путешествиям все свое свободное и отпускное время. Сам я по образованию инженер-танкист, занимался перспективами развития бронетанковой техники. Вечерами и ночами, в выходные дни выкраивал время, чтобы заниматься подготовкой экспедиций, и свои первые два полюсных маршрута совершил во время таких отпусков. Когда Варшавский Договор прекратил свое существование, я ушел из Вооруженных Сил и с 1991 года стал профессиональным путешественником, хотя такой профессии в отличие от других стран у нас не существует.



Группа «Арктика» в гостях у Артура Чилингарова и Юрия Сенкевича после первого в мире успешного автономного лыжного перехода к Северному полюсу. Май 1994 г.

Надо сказать, что путешествие — это не отдых, не туризм, не спорт. Это тот род деятельности, который, пожалуй, ближе всего к тому, чем занимаются художники, писатели, поэты, композиторы, скульпторы. Этим людей объединяют творческие союзы. Аналогичный союз мог бы, на мой взгляд, объединить и людей, профессионально занимающихся путешествиями. Это помогло бы найти нам свою нишу в обществе, закрепив ее общественно полезную суть. Сколько у нас людей, профессионально занимающихся мореплаванием, альпинизмом, энтузиастов, путешествующих по рекам, забирающихся в непролазные лесные дебри и т. д. Вряд ли можно сказать, что ими движут одни и те же побудительные мотивы, однако объединяет их всех ощущение, что если они этого не сделают, то что-то потеряют в этой жизни, что какая-то часть их личности не реализуется и не

исполнится то, что предназначено судьбой. Обычно после таких экспедиций пишутся книги, снимаются фильмы, т.е. остаются те плоды их непростого и уникального труда, которые обогащают не только самих путешественников, но и многих других людей. Так формируется современный образ мира, — одна из важных составляющих мировоззрения каждого человека и человечества в целом. Сегодня пишутся разнообразные научные труды на тему восприятия географического пространства путешественниками и влияния созданных ими образов на культуру их страны и мировую культуру, что показывает, насколько важен и актуален этот вопрос в нашем, казалось бы, излишне технократическом обществе.

Эпоха великих географических открытий давно ушла в прошлое, но извечная тяга к постижению мира осталась. Она движет путешественниками и учеными. Однако именно в конце XX века, когда, казалось бы, уже изведена вся географическая оболочка нашей планеты, было совершено последнее географическое открытие. Правда, совершенно оно было не путешественниками, а исследователями — для того чтобы открыть огромное пресноводное озеро подо льдами Антарктиды, понадобились все передовые научные достижения последнего столетия. И теперь это озеро, которое тысячелетиями было изолировано от атмосферы, может перевернуть всю картину мира современного человека. Возможно, в нем есть жизнь, возможно, его экосистема развивалась по собственным законам... И когда ученые смогут решить вопрос, как взять пробы воды, не нарушив эту уникальную экосистему, — на многие эти загадки уже XXI века может быть дан ответ.

— Расскажите о наиболее значимых, с вашей точки зрения, экспедициях, чем они вам запомнились?

— Одна из самых интересных экспедиций была, когда мы пересекли в 1985—1986 годах Карское море между двумя архипелагами — Северной Землей и Землей Франца-Иосифа. Это было первое знакомство с дрейфующими льдами.

В 1989-м мы на лыжах первыми дошли до Северного полюса, в 1990 году повторили это достижение, а в 1994 году командой лыжников в восемь человек мы окончательно утвердили наш приоритет в достижении Северного полюса в абсолютно автономном режиме движения и тем самым закрепили за Россией этот «командный» мировой рекорд.



Так рождалась будущая книга о пути экспедиции на Северный полюс. Апрель 1994 г.



Знамя Мира в точке Южного полюса. 8 января 2000 г.

Затем была поставлена еще более мощная задача — пересечь Северный Ледовитый океан на лыжах через точку Северного полюса, пройти маршрутом «от берега до берега», тоже автономно, нигде не пополняя запасов ни топлива, ни продовольствия. Экспедиция из четырех человек длилась четыре месяца (без двух дней). Это был ошеломляющий по своей сложности автономный лыжный переход. Двинулись в путь 20 февраля 1998 года, а закончили 20 июня на канадском берегу. Это был огромный риск, рассчитывать на чью-либо помощь не приходилось, шли без страховки, целиком полагаясь только на собственные силы. В мировой практике это была первая экспедиция, которой удалось пройти «от берега до берега» без поддержки. Это новое мировое достижение российских путешественников, членов Экспедиционного центра «Арктика», специалисты в области экстремальных путешествий и ми-

ровая спортивная общественность оценили, как одно из самых уникальных путешествий XX века.

Каждое путешествие, каждый новый проект «Арктики» — это еще один шаг вперед, новые исследования, это еще одна возможность узнать мир, испытать себя. С 1997 года фонд «Арктика» работает над созданием новых транспортных средств — полноприводных колесных вездеходов на шинах сверхнизкого давления. Эти машины получили заслуженное признание во время ходовых испытаний в Арктике в 1996—1998 годах и применяются теперь в новых антарктических экспедициях.

С 1999 года мы расширили диапазон своей деятельности: в состав центра вошли известные спортсмены-парашютисты, воздухоплататели, подводники и любители нетрадиционных экстремальных видов спорта, те, у кого есть опыт организации и проведения крупномасштабных



На пути из России в Канаду через Северный полюс. Май 1998 г.

комплексных экспедиций. Сегодня за их плечами — несколько парашютных экспедиций на Северный полюс. Они впервые в истории подняли воздушные шары в точке полюса, организовали полеты на паромоторах, подводные погружения аквалангистов и другие крупномасштабные общественно-спортивные акции.

В декабре 1999 — январе 2000 г. мы осуществили первую в истории освоения Антарктиды международную неправительственную экспедицию — «Навстречу XXI веку». Установили наивысшие мировые достижения: массовый парашютный десант в Антарктиде в районе Патриот Хиллс, скоростной 10-суточный пробег на вездеходах по маршруту Патриот Хиллс — Южный полюс — Патриот Хиллс. Подняли первый воздушный шар над точкой Южного полюса, установили Знамя Мира — символ защиты



В торогах Карского моря. Весна 2005 г.

Маршрут экспедиционного проекта «Полярное кольцо» ▶

культурных ценностей, православный крест в точке Южного полюса в честь 2000-летия христианства.

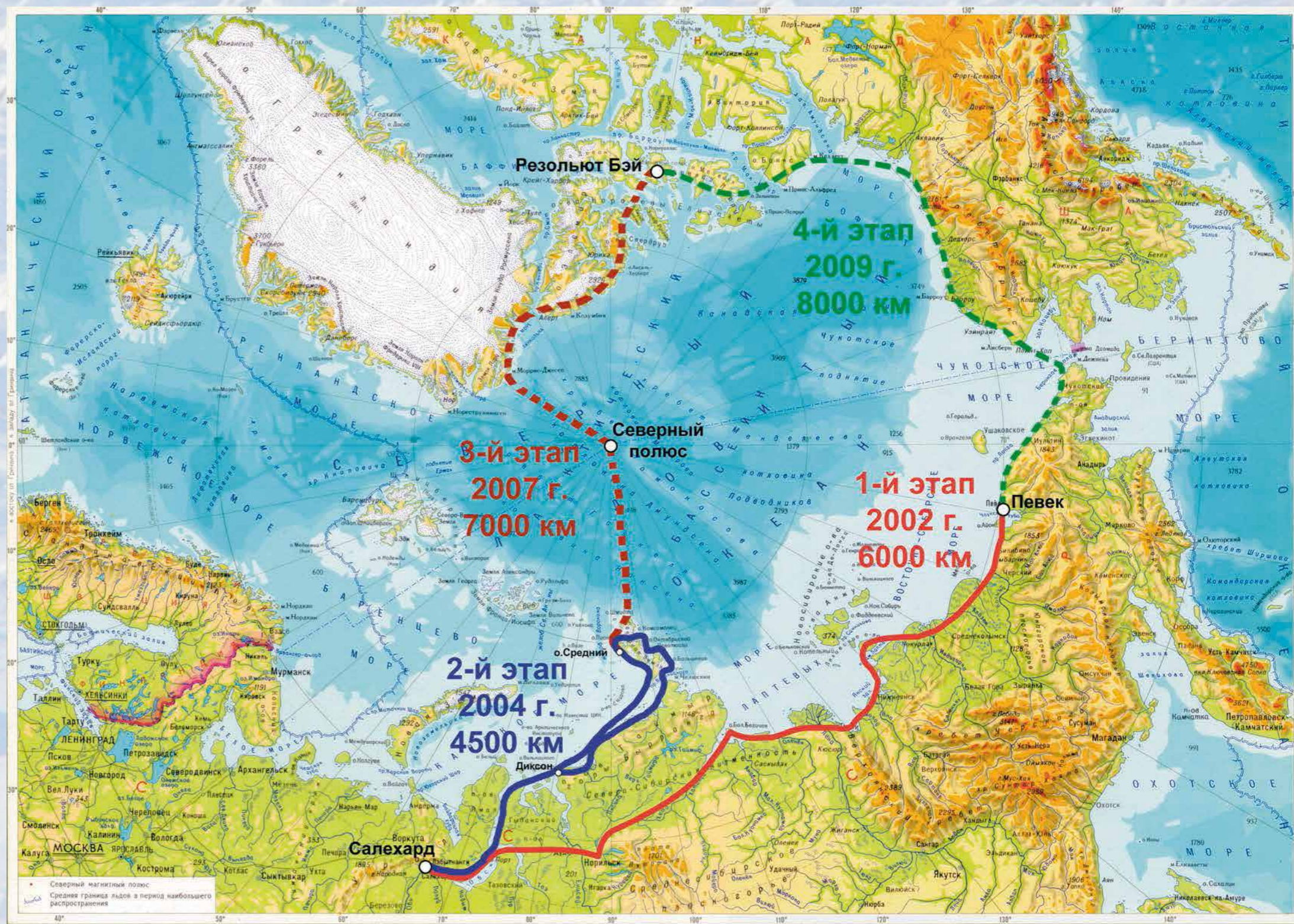
Результаты Антарктической экспедиции «Навстречу XXI веку» были высоко отмечены Генеральным Секретарем ООН Кофи Аннаном. В декабре 2000 года Официальный представитель Генерального Секретаря ООН Ю.М. Воронцов и Глава регионального представительства Управления ООН г-н Бруно Дато вручили Экспедиционному центру «Арктика» флаг Организации Объединенных Наций.

В апреле 2000 года в Международную парашютную экспедицию на Северный полюс отправились члены национальной сборной Украины по парашютному спорту. Во время этой экспедиции ребята из Клуба подводников МГУ осуществляли подводные погружения с аквалангом. И еще был замечательный перелет самолета АН-28 по маршруту Киев — Москва — Хатанга — остров Средний — ледовая база — Северный полюс. Испытания лыжного шасси АН-28 прошли отлично.

В тот же год, в июне, при участии центра был организован трансконтинентальный перелет Сибирь — Аляска на самолете ЛИ-2, получивший название «Дорогами отцов», по маршруту лендли-

за: Москва — Уфа — Красноярск — Киренск — Якутск — Сеймчан — Анадырь — Ном — Фербенкс.

Один из последних проектов — Международная арктическая экспедиция «Полярное кольцо». Ее идея заключается в том, чтобы пройти по побережью Северного Ледовитого океана, по береговой кромке, пересечь океан от российских берегов до Канады через точку Северного полюса, пройти по Канадскому архипелагу и Аляске и замкнуть маршрут пересечением Берингова пролива. Эта экспедиция получила у нас название «Арктическая кругосветка». Мы разделили ее на четыре этапа. В апреле 2002 года десять путешественни-



ков прошли на четырех вездеходах по маршруту от Ямала (Салехард) до Чукотки (Певек), преодолев путь в 6000 километров. На втором этапе — апрель-май 2004 года — на вездеходах новой модели «Торос» мы прошли четыре с половиной тысячи, дойдя до самой северной точки суши — о. Комсомолец. В 2005 году прошли торосы Карского моря, отрабатывали технику движения по дрейфующим океанским льдам. Сейчас усовершенствуем технику, поднимаем плавучесть вездеходов, так как следую-



Короткая передышка перед пятибалльными торосами. Весна 2005 г.



Югорский полуостров. Совсем недавно здесь проходила железная дорога к многочисленным угольным шахтам в окрестностях Хальмер-Ю. Весна 2005 г.

щий этап самый ответственный — хотим пройти по дрейфующим льдам Северного Ледовитого океана через Северный полюс до Канады.

Конечно, цели экспедиции не ограничиваются чисто практическими задачами. «Полярное кольцо», на мой взгляд — одна из самых интересных, захватывающих, многоаспектных и многомасштабных экспедиций, она позволяет коснуться любой темы, связанной с Севером, будь то экология, жизнь этноса, история или география этого материка, начиная с легенд о Гиперборее и заканчивая Арктидой, гипотетической прародиной северных ариев. У Арктики есть свои неразгаданные тайны, например, все, что связано с поиском экипажа Леваневского. 12 августа 1937 года он вылетел из Москвы на самолете «Н-209». В Фэрбанкс на Аляске, где его ждали, не прибыл. Согласно большинству источников, связь с экипажем прервалась вскоре после того, как был пройден Северный полюс. Судьба самолета «Н-209» и его экипажа стала одной из самых драматических и загадочных страниц в истории полярной авиации.

Идя маршрутом по Канадскому архипелагу, пролегающим близ возможной посадки этого легендарного летчика, мы хотим вновь вернуться к этой тайне, тем более что многие исследователи, в том числе и зарубежные, очень заинтересованы в прояснении обстоятельств этой трагедии.

Есть и другие не менее интересные аспекты наших экспедиций. Взять книгу Каверина «Два капитана» — казалось бы, детская книжка, но определенный период времени она была моей настольной книгой, так как в ее основу были положены реальные дневники, я их сам читал. Это дневники штурмана Альбанова, Брусиловские записи. И хотя название шхуны писателем изменено, исторические факты остались неприкосновенны. В 1985—1986 годах мы прошли маршрутом, которым двигалась группа участников этой экспедиции с затертой во льдах «Святой Марии» («Святой Анны») по направлению к Земле Франца-Иосифа, и эта книга была у нас в рюкзаке, мы ее читали, сверяли свой маршрут.

Топонимика и география Арктики содержат огромное количество интересных и просто легендарных имен, начиная с Петровской экспедиции 1742—1751 годов, когда еще не была известна береговая черта арктического материка, — это Харитон и Дмитрий Лаптевы, Семен Челюскин, Петр Ласиnius и многие другие, кто проводил уже в те времена свои уникальные историко-географические исследования. Харитон Прокофьевич Лаптев был командиром Ленско-Енисейского отряда моряков-исследователей в экспедиции Витуса Беринга. Ему принадлежит честь открытия огромного, на тысячу километров протянувшегося к северу между Леной и Енисеем полуострова Таймыр, о котором до него и Прончищева ничего не было известно.

К блистательной плеяде русских полярных исследователей принадлежит Семен Иванович Челюскин, который в 1741—1742 годах как участник Великой Северной экспедиции впервые описал самый северный мыс Евразии, после чего этот участок побережья получил его имя.

За последние годы Арктика практически не изменилась, поэтому и сегодня можно легко представить себя на месте участников тех давних экспедиций. Как камень на маршруте лежал несколько веков или десятилетий тому назад, так он лежит и сейчас. Идешь — и прямо душа замирает, ведь здесь мог идти, скажем, Эдуард Толль или кто-то еще из великих. К слову сказать, Эдуарду Васильевичу Толлю принадлежит инициатива поиска Земли Санникова, которую в начале XIX века русский промышленник и путешественник Яков Санников увидел к юго-западу от острова Котельного. Возглавив в 1900 году экспедицию на китобойной яхте «Заря», отправившуюся для открытия этой таинственной Земли (ее существование косвенно подтверждали аме-

риканский капитан Де-Лонг и норвежец Нансен), осенью 1902 года при переходе с острова Беннета на остров Новая Сибирь Толль трагически погиб. Тем не менее его имя осталось на географических картах. Нансен назвал в честь исследователя залив на северо-западном берегу полуострова Таймыр. Там же существует река Толиевая. Что касается Земли Санникова, то, по мнению ряда исследователей, она все же существовала, но была разрушена морем и исчезла, подобно островам Пасильевскому и Семгиовскому, образованным ископаемым льдом.

— Что вами движет, когда вы готовите очередную экспедицию? Недостаток острых ощущений, рефлекс исследователя, жажда новых впечатлений, желание испытать свои силы?

Участники экспедиции «Полярное кольцо» с флагом ООН, поднятым в честь 60-летия Организации Объединенных Наций. Весна 2005 г.



— Почему поэт сочиняет стихи? Он же не делает это исключительно ради заработка. Есть нечто, что толкает людей изнутри. Мне сложно четко определить этот стимул, эту мотивацию. Прежде всего это интересно, это красиво. В этих местах были мои предшественники, энергия, двигавшая этими людьми, возможно, увлекает и меня. Это не самовыражение, не желание отметить в каком-то списке достижений, скорее всего это просто образ жизни. Все, что я делаю, доставляет мне огромное удовольствие, и у меня есть вполне четкое ощущение, что все это нужно не только мне. Я всегда обкладывался книгами, историческими дневниками путешественников. Для меня это самая интересная литература. Это огромный мир. Сегодня приоткрываются интересные страницы нашей истории, и мы узнаем, сколько сделали для России такие профессиональные географы, как мореплаватель Врангель или адмирал Колчак. Экспедиция Александра Васильевича Колчака, кстати сказать, была отправлена в 1903 году на поиски группы Эдуарда Толля, но, не найдя их, привезла дневники и коллекции этих отважных людей.

Предпринимая в дореволюционный период очень интересные и важные арктические экспедиции, русские мореплаватели внесли большой вклад в исследование Крайнего Севера. Сегодня отдается дань памяти этим людям. Остров Ротманова, где мы разбивали лагерь во время одной из наших экспедиций, переименован в остров генерала Колчака, который был известен и как выдающийся путешественник, занимавшийся вопросами гидрологии, океанологии, исследованием Арктики и ледокольного судостроения. Это естественное и древнейшее желание человека — запечатлеть историю в географии с помощью топонимов, отдать дань тем, кто так много сделал для науки в этой отдаленной части нашего континента.

Не случайно и то, что наши экспедиции несут с собой знамена и символы. Устанавливая такие значительные символы, как Знамя Мира или православный крест, на Южном полюсе нашей планеты, мы оказываемся причастными к процессу освоения пространства культурой, прежде всего, тех географических объектов, которые во все времена для каждого человека будут символом природной суровости и недоступности.

— Вы дважды брали в свои экспедиции Знамя Мира, символ защиты культурных ценностей, идея создания которого принадлежит Николаю Константиновичу Рериху. Когда вы впервые познакомились с именем Рериха, с чего началось ваше знакомство с его художественным, философским творчеством?

— Впервые Знамя Мира мы доставили на Северный полюс в 1989 году. Тогда была сделана только черно-белая фотография. Затем в 2000 году, с разницей в три месяца, Знамя побывало на Южном и снова на Северном полюсе, соответственно в январе и апреле.

Николай Константинович Рерих всегда интересовал меня как путешественник. Его трансгималайский маршрут привлекал своей уникальностью и необычностью и долгое время не давал покоя. Именно это послужило причиной сближения с Музеем имени Н.К. Рериха и его руководителем Людмилой Васильевной Шапошниковой. Начиная с 1992 года мы начали подготовку экспедиции по пути Рериха, но не из Индии, а с нашей территории: через Алтай, Сибирь, Цзянь и так далее. Кроме нашего центра, который играл в подготовке и организации похода ведущую роль, принимали участие и другие организации, скажем, Центральный автотоклуб (ЦАМК) взялся обеспечивать техническую сторону, в состав экспедиции должны были войти журналисты, художники, съемочная группа, два мощных КамАЗа, группа спортсменов-велосипедистов. Экспедиция была рассчитана на несколько месяцев, планировался переход через Каракорум и многое другое. Мы подолгу обсуждали с Людмилой Васильевной детали маршрута. Однако всему этому не суждено было сбыться. Время было достаточно смутное, и в какой-то из дней мы получаем сообщение о том, что одного из наших участников и спонсоров убили. Поэтому необходимой суммы мы не набрали и экспедиция не состоялась. Сейчас с Международным Центром Рериха и с Людмилой Васильевной у нас самые теплые дружеские и творческие отношения.

— Что в сегодняшней жизни вам нравится, что вызывает отторжение? Организовать экспедицию сегодня стало проще, чем, скажем, десять—пятнадцать лет назад?

— Вызывает отторжение предательство и фальшь.

Что касается экспедиций, то легче не стало. Экспедиции стали другого масштаба, приходится решать вопросы и по линии МИДа, и с посольствами, и много других сопутствующих проблем. К слову сказать, представители Министерства иностранных дел неоднократно заявляли, что все, что мы делаем в Арктике и Антарктике, они поддерживали и будут поддерживать — факт присутствия в этих регионах представителей нашей страны имеет большое международное значение.

Одна из интересных новаций при формировании состава экспедиции — мультимедийный конкурс телеканала «Рамблер ТелеСеть» в Интер-

нете. Из более тысячи присланных на конкурс заявок был отобран один из членов экспедиции, 59-летний Виктор Помелов, заводчик ездовых собак из Подмоскovie. Конкурс получил широкий резонанс, в нем приняли участие не только российские, но и зарубежные пользователи Интернета.

— Как, с вашей точки зрения, путешествия помогают духовно-нравственному становлению человека?

— Акция, проведенная в Интернете Рамблером, выявила более глубокие корни этого явления. Тяга к романтике, путешествиям, сопутствующим им испытаниям свойственна человеческой природе изначально. Здесь по-новому осознается связь с миром, с природой, закаляется личность, человек перестает быть иждивенцем,

перестает рассчитывать, что кто-то за него решит его проблемы. Это, разумеется, не значит, что все должны быть путешественниками, но ощутить это чувство ответственности, проверить себя на прочность духовную и физическую — все это очень полезно, особенно молодому человеку, входящему в жизнь, начинающему свой путь. Здесь уместно вспомнить свидетельство Н.К. Рериха о том, что в Азии с древних времен путешествие признавалось необходимой частью образования. Физическая активность в сочетании с высокими духовными целями формирует психически и физически здорового человека, а это сегодня — одна из главных задач воспитания нового поколения России.

Беседу вел Б.Р. Корженяни



Ю.М. Воронцов вручает флаг ООН Экспедиционному центру «Арктика». Москва, Информационный Центр ООН. Декабрь 2000 г.