

*В защиту  
имени и  
наследия  
Рерихов*



*Л.В. Шапошникова*

## «Рериховцы» против Рерихов

*Не честь, если кто соблазнится темными. Не есть честь, если не найдется сказать против темных уловок. Не будем думать, что уменьшатся ухищрения нападающих. Не надо думать, что когда-то наступит нерушимый покой.*

*Сердце, 228*

*Каждая битва с тьмой есть действие достойное. Каждое рассеяние тьмы есть долг человека. Герой вызывает трубным звуком дракона, чтобы поразить его. <...> Каждое истребление скверны прибудет строительством будущего.*

*Аум, 11*

*Не следует пренебрегать каждой возможностью удалить темный рассадник.*

*Мир Огненный. Ч. II, 239*

### Справка

**Л**етом 1989 г. в Москву было привезено письмо Святослава Николаевича Рериха, где он предлагал создать общественный Музей им. Н.К. Рериха и Фонд, который содержал бы этот музей. В случае положительного решения Святослав Николаевич обещал передать музею наследие своих родителей, Н.К. и Е.И. Рерихов. Письмо было опубликовано 29 июля 1989 г. в газете «Советская культура» и вызвало у значительной части деятелей культуры и науки большую заинтересованность. В письме Рерих дал концепцию будущего музея и изложил его организационные принципы, среди которых одним из главных положений была независимость музея от государственного аппарата и

неподчинение его ни Министерству культуры, ни Музею Востока. Директором этого музея Святослав Николаевич предложил Л.В. Шапошникову, индолога, ученого и доцента МГУ.

В октябре того же года на Учредительном собрании был создан Советский фонд Рерихов, а 4 ноября вышло постановление Совета Министров СССР, в котором была поддержана идея Рериха. В это время в Москву с визитом приехал сам Святослав Николаевич и, встретившись с М.С. Горбачевым, обсудил проблемы будущего Музея и Фонда. По завершении визита Рерих пригласил Л.В. Шапошникову приехать к нему в Бангалор (Индия) для работы с наследием. В 1990 г. наследие старших Рерихов было передано через Шапошникову, которая стала доверенным лицом С.Н. Рериха, Советскому Фонду Рерихов (СФР) на основе юридически заверенного и подписанного им документа. Для деятельности СФР Мосгорисполкомом была выделена городская усадьба Лопухиных. В 1991 г., в связи с развалом СССР, СФР по инициативе С.Н. Рериха был переименован в Международный Центр Рерихов (МЦР) и зарегистрирован в Минюсте РФ как общественная организация. В связи с тяжелым положением в стране обязательства государственных структур по отношению к МЦР не были выполнены, и его руководству пришлось самому справляться с ремонтом и реставрацией усадьбы. Большую роль в обеспечении этого процесса сыграл один из первых меценатов России, Борис Ильич Булочник. С его помощью и с помощью средств, поступивших от всех, кто был заинтересован в создании Музея, а также денег, заработанных самими сотрудниками МЦР, реставрация главного здания была почти закончена. В 1997 году открылся Музей им. Н.К. Рериха – второй музей, созданный членами семьи Рерихов, после Музея Николая Рериха в Нью-Йорке. Главной для музея стала работа с рериховским наследием, которое состояло из картин Н.К. и С.Н. Рерихов, богатейшего семейного архива, реликвий и предметов, ставших экспонатами музея, и личной библиотеки Рерихов. За десятилетие в музее был профессионально обработан большой архив и создан издательский отдел, который начал публиковать архивные материалы в трех книжных сериях: «Малая рериховская библиотека», «Большая рериховская библиотека», «Научно-популярная рериховская библиотека». Издается многотомник писем Е.И. Рерих (вышел уже 6-й том), опубликованы двухтомники писем Ю.Н. и С.Н. Рерихов, готовится собрание писем Н.К. Рериха. Выходят книги Л.В. Шапошниковой, посвященные творчеству Рерихов и философии Живой Этики, – трилогия «Великое путешествие», «Тернистый путь Красоты», «Мудрость веков», «Веления Космоса. Исторический процесс как космическое явление» и др. Всего за это время МЦР выпустил более 200 различных изданий. Библиотека МЦР стала настоящей научной библиотекой, количество книг в ней растет год от года. Увеличивается и число картин Рерихов за счет даров любителей живописи. Ежегодно, начиная с 1992 года, проводятся общественно-научные международные конференции, в которых участвуют крупные ученые самых различных областей знания.

По инициативе МЦР создан Объединенный научный центр космического мышления, Ученый совет которого возглавляет академик РАН В.Н. Большаков. В МЦР регулярно проводятся научные семинары, привлекающие большое количество ученых, работает лекторий, проводятся выставки художников-космистов. Картины Н.К. и С.Н. Рерихов демонстрируются на сотнях передвижных выставок, проходящих по всей территории России, в СНГ и зарубежных странах. В залах музея еженедельно проводятся концерты классической музыки и произведений современных выдающихся композиторов.

Благодаря широкой культурной работе популярность Музея им. Н.К. Рериха растет из года в год. МЦР и его музей давно уже стали важным культурным центром, сотрудничающим с российскими государственными музеями и культурными организациями ближнего и дальнего зарубежья. Международный центр Рерихов имеет свои активно работающие отделения в Петербурге, в Киеве и в Симферополе (Украина), в Минске (Белоруссия), в Риге (Латвия), в Софии (Болгария).

В МЦР выпускается журнал «Культура и время», который, по отзывам многих читателей, является одним из лучших журналов России, освещающих вопросы культуры.

*Правление МЦР*

**Е**сть необходимость привести в этой статье некоторые фрагменты из поздравительных писем и приветствий в связи с моим 80-летием.

«...Известный в России и за рубежом ученый-востоковед, талантливый писатель, Вы посвятили свою жизнь подвижнической, просветительской

деятельности. Во многом благодаря Вашим усилиям, неистощимой энергии и энтузиазму наши современники имеют возможность приобщиться к творческому наследию семьи Рерихов, познакомиться с интересными работами в области философии, истории и искусствоведения...». (Президент Российской Федерации В.В. Путин).

«...Ваша многолетняя подвижническая деятельность по сбору, сохранению и популяризации наследия семьи Рерихов служит примером для многих молодых исследователей проблем космического мышления. В значительной степени благодаря Вашему руководству Музей им. Н.К. Рериха сегодня стал крупным международным научным и культурным центром.

Вы очень много сделали и продолжаете делать для развития культурных связей между Индией и Россией, сближения и взаимопонимания наших народов...» (Экс-президент СССР М.С. Горбачев).

«...Вся Ваша деятельность неразрывно связана с отечественной культурой, сохранению и развитию которой Вы посвятили свои силы, творческую энергию и талант. Уверен, что Ваши способности и высочайший профессионализм еще многие годы будут востребованы обществом...» (Министр культуры и массовых коммуникаций Российской Федерации А.С. Соколов).

«...У всех, кто Вас знает, истинное восхищение вызывает Ваша неумная жизненная энергия, целеустремленность, полная самоотдача, самозабвенное служение высоким идеалам добра и вселенского разума. Благодаря Вашей подвижнической миссии на российскую землю вернулось многое из того неопределимого наследия, которое было создано творческим гением Рерихов. Вы стояли у самых истоков создания в Москве Международного Центра Рерихов и остаетесь бессменным директором уникального музея имени Н.К. Рериха на протяжении двух десятилетий.

Просветительская деятельность, организация международных конференций, неисчислимы научные поездки и экспедиции, книги и статьи по философскому, художественному и научному наследию семьи Рерихов – во всем ощущается мощное деятельное начало человека, который поставил перед собой беспримерные задачи – постичь глубинные законы Бытия, раздвинуть горизонты Сознания и нащупать биение Времени и Космоса...» (Министр иностранных дел Российской Федерации С.В. Лавров).

«...Рад случаю выразить искреннее восхищение Вашей уникальной научно-исследовательской деятельностью, которая, как представляется, является для Вас источником неисчерпаемой энергии, силы духа, оптимизма, бодрости, а для России – неопределимым подвигом во имя сохранения культурного наследия. Благодаря Вашему подвижничеству, незаурядному таланту, многосторонней просветительской работе миру открывается завеса неизведанного, люди обретают высокие нравственные идеалы, находят ответы на волнующие их вопросы Бытия, а па-

мять о семье Рерихов прочно сохраняется в нашей истории...» (Академик РАН, Президент Торгово-промышленной палаты Российской Федерации Е.М. Примаков).

«...В нашей стране и за рубежом Вы известны как специалист высочайшего уровня, с ответственностью и профессионализмом относящийся к своей работе. В Комиссии высоко ценят Ваш личный вклад в сохранение наследия выдающейся семьи Рерихов – культурного достояния нашей страны. Благодаря Вашим качествам блестящего руководителя, ученого с мировым именем, выдающегося деятеля искусства и культуры Российской Федерации общественный Центр-Музей им. Н.К. Рериха поддерживает свой статус одного из самых значительных учреждений российской культуры...» (Ответственный секретарь Комиссии Российской Федерации по делам ЮНЕСКО Г.Э. Орджоникидзе).

«...В этот замечательный для Вас день мы обращаемся к Вам со словами благодарности и искренней признательности за Ваш труд, неутомимую подвижническую деятельность по сохранению культурного достояния России – сохранению наследия выдающейся семьи Рерихов.

В течение многих лет Вы возглавляете общественный Центр-Музей имени Н.К. Рериха, созданный по инициативе С.Н. Рериха, который за эти годы превратился в крупное учреждение культуры. Вы руководите огромной научно-исследовательской работой, активной издательской деятельностью, много сил уделяете организации выставок, проведению международных конференций и симпозиумов...» (Президент Российской академии образования Н.Д. Никандров).

И наконец, Указ Президента Российской Федерации о награждении орденом Дружбы Шапошниковой Л.В.:

«За большой вклад в развитие музееведения и сохранение культурного наследия наградить орденом Дружбы Шапошникову Людмилу Васильевну – первого вице-президента международной общественной организации «Международный Центр Рерихов», генерального директора Музея имени Н.К. Рериха, город Москва.

Президент Российской Федерации В.В. Путин  
Москва, Кремль, 27 июля 2006 года.  
№797».

**Н**у, а теперь еще фрагменты писем – совсем других и от других людей, однако в какой-то степени связанных со мной и делом, которому я служу.

Из письма Президенту Российской Федерации В.В. Путину. Получено 03.02.06:

«Просим, в срочном порядке, Вашего самого серьезного вмешательства, требуем обратить особое внимание на экстремистские действия МЦР (Международный Центр Рерихов, г. Москва), руководителем которого является Л.В. Шапошникова. Разрушительная и преступная работа МЦР, а фактически ее руководителя, Шапошниковой, усилилась в последние годы, эта организация буквально как вихрь сметает всех неугодных ей, которых она считает конкурентами. Обезумевшие служители Ш. под ее руководством уничтожают все прекрасные начинания и плодотворную работу других рериховских организаций, не подчиняющихся жесткому тоталитарному режиму, установленному Шапошниковой на культурном поле. Для борьбы с неподчинившимися используются самые гнусные способы. Все признаки деятельности МЦР соответствуют характеристике жесткой тоталитарной секты, которая ведет свою подрывную и разрушительную деятельность по всей территории России и СНГ, прикрываясь светлыми именами Рерихов, но по характеру своей работы не имеющая ничего общего с гуманистическими идеями самой семьи Рерихов. <...> Я просто не могу понять, господин Президент, такое положение, когда даже сейчас, после всех этих безобразий, все картины и архивы семьи Рерихов, которые принадлежат всему Миру, продолжают оставаться в ведении этого человека, желающего удержать их в своих личных целях. И вот после этого кощунства Л.В.Ш. из года в год удерживает мировые ценности, используя их, она все больше и больше подминает под себя все рериховское движение, провозглашая себя «наместницей бога». <...> С помощью посла Кадакина (П.М. Кадакин – Чрезвычайный и Полномочный Посол РФ в Индии с 1999 г. до 2005 г. – Л.Ш.) Ш. нанесла непоправимый материальный ущерб обществу «Урусвати», разграбив его имущество в Индии. <...> Ш. незаконно владеет наследием семьи Рерихов. Ею явочным путем был захвачен особняк, дом-усадебка семьи Лопухиных, принадлежащий музею народов Востока. <...> Требуем провести безотлагательное расследование. <...> Требуем закрытия этой общественно-опасной организации (МЦР. – Л.Ш.) и ее филиалов в Р.Ф., наказания Л.В. Шапошниковой и других руководителей МЦР и их пособников во всех совершенных злодеяниях и в соответствии с уголовным кодексом Р.Ф. рассмотрения этого вопроса в государственном масштабе, возвращения наследия Рерихов государству и российскому народу».

Из письма в Общественную палату РФ. Помечено 13.03.06:

«Хочу обратить Ваше внимание на то, что фактическим хозяином МЦР и всего наследия Ре-

рихов является Булочник Б.И., сподвижник и единомышленник известного преступника Гусинского. <...> Только благодаря деньгам Гусинского–Булочника <...> не ликвидирована преступная группировка (МЦР. – Л.Ш.), прикрываемая высоким именем Рериха. <...> Парадоксально, но факт: в самом центре Москвы спокойно процветает и действует самая настоящая преступная группировка, захватившая народное сокровище на миллиард долларов и открыто проводящая антиобщественную и антигосударственную политику, направленную на дестабилизацию в обществе и на воплощение своих амбициозных политических планов. <...> Прошу Вас принять меры, направленные на пресечение преступной и антигосударственной деятельности ставленника Гусинского банкира Булочника Б.И. и его структур <...> и Международного Центра Рерихов. Несомненно, от этого будет зависеть судьба не только наследия семьи Рерихов, которое ныне бесконтрольно и постепенно вывозится за рубеж (предположительно, в Израиль), но, как считают многие, будет зависеть и будущее нашей России».

Из письма Президенту РФ В.В. Путину. Помечено 04.04.06:

«В смутное время, время развала СССР, многие не чистоликие представители воспользовались бедой, чтобы отрезать себе кусок «пожирнее» от страны, от ее богатства. За счет этого бедствия успели обогатиться разнородные воры, многие из которых превратились потом в «уважаемых» людей и «олигархов», не устояла перед искушением и Людмила Васильевна Шапошникова, захватив всенародное достижение – наследие семьи Рерихов. Для этого она использует подложные документы за подписью С.Н. Рериха, но которые он сам в глаза не видел <...> вследствие чего наследие, только материальная стоимость которого по разным оценкам колеблется от нескольких сот миллионов до миллиарда долларов, полностью оказалось в руках махинаторши. <...> Эти волки в овечьей шкуре (МЦР. – Л.Ш.) под маской культурной деятельности отмывают грязные миллионы Гусинского. <...> Очень прошу вас принять меры и привлечь к ответственности преступного деятеля Б.И. Булочника и Л.В. Шапошникову».

Из письма Президенту РФ В.В. Путину. Помечено 06.04.06:

«Очевидно, что МЦР был создан преступной группировкой для дестабилизации духовно-нравственной сферы нашей страны. Несомненно, что укрепление власти растущей тоталитарной секты МЦР может привести к непредсказуемой ситуации в нашей стране».

Из письма премьер-министру М.Е. Фрадкову.  
(Без даты):

«Требую от Вас принять безотлагательные меры, направленные на пресечение деятельности Булочника Б.И. и его криминальных структур и МЦР. Это будет содействовать созданию государственного музея им. Н.К. Рериха в Москве, расширению и развитию организаций культуры, которые находятся сегодня под гнетом МЦР».

И, наконец, еще один пример подобного творчества, напоминающего по форме и стилю дацзыбао – листовки, которые распространялись в Китае во время «культурной революции» против истинных деятелей Культуры.

«Международный фонд гуманитарных инициатив и Международный Комитет гражданской дипломатии немало сделали для того, чтобы наследие великого русского мыслителя-гуманиста, художника, ученого Николая Рериха и его семьи стало достоянием русского и других народов бывшего СССР. Поэтому наши организа-

ции не могут равнодушно относиться к тому, что вице-президент Международного Центра Рерихов (МЦР) Людмила Шапошникова, превратившая его в свою вотчину, всячески пытается принаследжающее всему человечеству и каждому из нас наследие Рерихов монополизировать и недостойными методами борется со своими оппонентами. Постоянно проявляя чуждое духу этого наследия тщеславие, она искажает подлинную суть и историю Рериховского движения. <...> Международный Центр Рерихов, ставший вотчиной Л.В. Шапошниковой, все больше превращается в сектантскую организацию, не совместимую с идейными и нравственными принципами семьи, имя которой он носит. Об этом стоит задуматься рериховской общественности и всему культурному сообществу России».

И завершение: «Москва, 16 октября 2006 г. Настоящий пресс-релиз распространен президентом Международного Фонда гуманитарных инициатив, координатором Международного Коми-



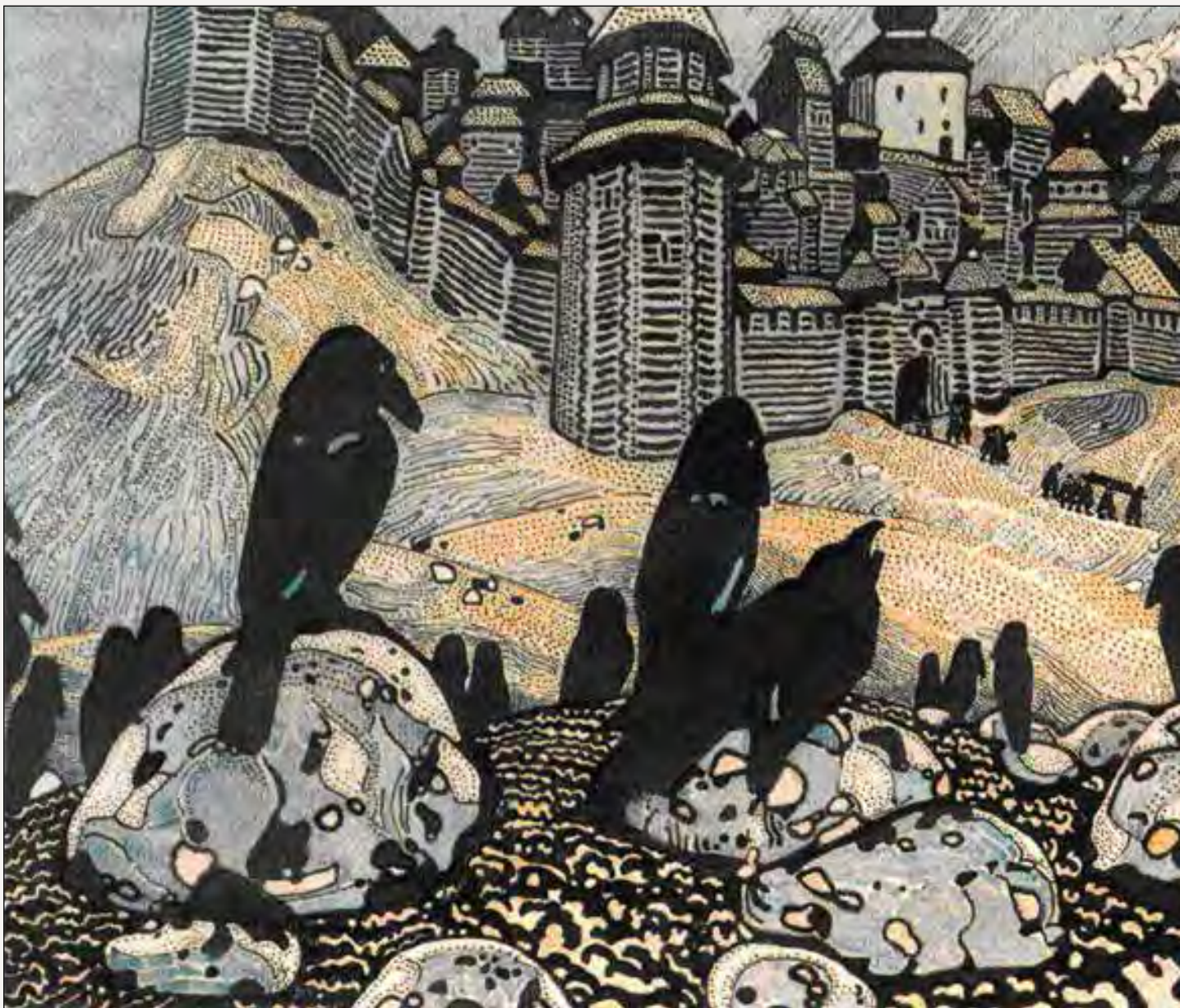
Сандро Боттичелли. Клевета. Ок. 1494–1495 гг.

тета гражданской дипломатии Дико Николаем Сергеевичем.

Для контактов: телефон/факс: (495) 938-12-93;  
E-mail: ndiko@mail.ru»

**Ч**то все это? Письма и листовки из сумасшедшего дома в высокие инстанции? Или воспаленное воображение нездоровых людей, неожиданно обнаруживших долго искомых «врагов народа» и настроивших немедленно доносы на них куда следует? Полагаю, ни то, ни другое, ни третье. Судя по всему, это нормальные люди, обитающие в нашем обществе, принадлежащие к каким-то организациям, среди которых, возможно, есть и рериховские общества. Я не собираюсь проводить тщательный анализ этих писем. Скажу только, что уровень лжи и клеветы

в этом эпистолярном листовочном «творчестве» превышает все человеческие нормы и фантазии. Клеветники и лгуны даже не сочли нужным хотя бы доказать свои утверждения ссылкой на документы или какие-либо факты. В письмах нет ни слова правды. Остается только удивляться полному невежеству и нравственной необремененности их авторов. А может быть, и удивляться-то не надо. Ведь в 1937 году и в другие годы репрессий немало находилось тех, кто писал клеветнические доносы на своих товарищей, соседей, родственников, коллег, которые их чем-то не устраивали и почему-то, с их точки зрения, не должны были существовать. Исторические события и их нравственное наполнение еще долго удерживаются в последующих поколениях и ярко проявляются потом в самые



*Н.К. Рерих. Зловещие. 1901*

тяжелые и кризисные моменты существования той или иной страны.

Хотелось бы привести одну цитату из философии Живой Этики, в которой мы находим немало характеристик, верных и четких, таким представителям рода человеческого. «Некоторые насекомые, – читаем мы там, – и пресмыкающиеся предпочитают погибнуть, лишь бы укусить и выпустить яд. Так же точно служители тьмы готовы на самые неприятные последствия, только бы сотворить ядовитое зло. Нужно твердо запомнить этих творителей зла, которые иногда не щадят самих себя для злодейства»<sup>1</sup>. К «служителям тьмы» мы еще вернемся. Сейчас надо отметить следующее: такие письма и листовки обычно появляются сразу и в большом количестве, когда МЦР и Музей имени Н.К. Рериха, пройдя какую-то сту-

пень своей жизни и преодолев ее трудности, продвигается дальше в своем развитии. Эти письма, направленные в разные инстанции, включая Генеральную прокуратуру, очень похожи друг на друга, как будто кто-то один, влиятельный и собирающий разные слухи и сомнительную информацию, дал «рыбу» для таких «насекомых» и они стали грызть ее в свое удовольствие. Я процитировала лишь несколько писем, но есть и другие – их десятки и, возможно, сотни – похожих друг на друга по своему содержанию, для упоминания о которых просто не хватит бумаги.

Те письма, которые я процитировала, не есть исключение из правил. За ними стоит своя история. В свое время сами Рерихи, их творчество, их организации также подвергались подобным нападкам, клевете, были люди, которые пытались затоптать грязными сапогами все сделанное ими. Но известно, что из этого ничего не вышло, ибо непреходящее не может быть разрушено темным преходящим. Космическая эволюция человечества продвигается вперед благодаря таким личностям, как Рерихи, а не тем, кто им мешает.

Авторы процитированных писем правильно выбрали свои главные «жертвы»: без двух упомянутых в письмах «преступников» вряд ли бы состоялся общественный Музей имени Н.К. Рериха. Известный нам всем исторический клич «Карфаген должен быть разрушен!» продолжает звучать на планете многие века. Наш «Карфаген» начали разрушать с 1990 г., когда Святослав Николаевич Рерих передал СФР (напомню, с 1991 г. – МЦР) наследие своих родителей, Н.К. и Е.И. Рерихов. Это сразу обострило обстановку вокруг только что возникшей организации и создало не один водоворот страстей, зависти и амбиций. Министерство культуры и Музей Востока претендовали на рериховское наследие, находящееся в МЦР. С их подачи в 1993 г. было издано известное постановление правительства, подписанное В.С. Черномырдиным, о создании Государственного музея Н.К. Рериха и изъятии у МЦР усадьбы Лопухиных, а затем и самого наследия, как было написано в секретном письме вице-преьера А. Чубайса. Однако этого не случилось. Тем не менее, Минкульт время от времени продолжает размещать в газетах клеветнические статьи, порочащие МЦР и его руководство. Не остались в стороне от этого негативного процесса и некоторые рериховские организации. В марте 1991 г. нами было организовано первое собрание рериховских организаций, для которого была разработана целая программа, включавшая знакомство с наследием Рерихов,



<sup>1</sup> Мир Огненный. Ч. II, 69.



лекции, семинары, «круглые столы». Однако довольно значительная группа «рериховцев» смяла эту программу и потребовала переизбрать руководство нашего Фонда и немедленно передать наследие народу и рериховским организациям. Всей этой враждебной акцией руководил Музей Востока в лице О.В. Румянцевой. Там же располагалась и штаб-квартира «заговора». Однако последний провалился, поскольку большинство рериховских организаций выступили против него. Тем не менее после мартовской встречи из рериховского пространства полетели в разные инстанции письма с клеветой на МЦР. В Москве организовывались разные собрания против МЦР. В своем озлоблении «творцы» всех этих акций забыли, что МЦР был создан по инициативе С.Н. Рериха и был тесно связан с ним вплоть до самой его смерти в январе 1993 г. Но это никого не смущало. Более того, те, кто помнил об этом, обрушили свой гнев на С.Н. Рериха. Это вынудило меня в предисловии к первому сборнику статей Святослава Николаевича «Стремиться к Прекрасному» поставить вопрос о его защите. Таким образом, с самого начала существования МЦР наиболее болезненные удары по нему были нанесены рериховскими обществами и отдельными членами этих обществ.

Теперь, перебирая в памяти ушедшие годы, я не могу вспомнить ни одного из них, когда бы на МЦР не обрушивались удары, клевета и так называемая критика наших же «единомышленников». Однако надо сказать, что значительная часть рериховских обществ поддерживала и поддерживает нас и помогает нам. Мы им благодарны. Но нельзя закрывать глаза и на то, что тенденция, возникшая в самом начале по отношению к МЦР, не ослабевает, а усиливается. Кому-то очень нужно, чтобы МЦР разрушился. Разрушители всегда слепы и глухи. Слепота их и глухота усиливаются с каждым годом. Лишь немногие рериховцы выступают действенно и эффективно в защиту Учителей, Рерихов и МЦР. Растут в движении ничем не сдерживаемые негативные тенденции. Хотелось бы упомянуть о некоторых фактах, имеющих знаковый характер в этих тенденциях.

Примерно с 1995–1996 гг. общества, которые плодотворно сотрудничали с МЦР, стали не только отходить от Центра, но и вступать с ним в конфронтацию. Самый яркий пример в этом отношении – Новосибирское рериховское общество, которое было в свое время отделением МЦР. Без всяких на то видимых причин и даже не известив нас, оно снимает с себя статус отделения МЦР, объединяет вокруг себя ряд рериховских обществ

Сибири, присваивает себе название СибРО, начинает строить «первый в России музей Рериха» и, наконец, разрывает с нами отношения. Многим известны издания Лунева, наполненные клеветой против самих Рерихов, против МЦР и ряда крупных деятелей рериховского движения. Определенная часть рериховцев поддержала луневские публикации, которые иначе как клиническими назвать нельзя. Другие на них не среагировали или же ответили крайне вяло, сведя все к пустым разговорам. Газета Г. Горчакова, которую финансово поддерживают некоторые рериховские организации, регулярно публикует статьи, наполненные невежественной клеветой против С.Н. Рериха, Б.Н. Абрамова, ученика Е.И. Рерих, МЦР и его руководителей. И опять на все это нет серьезной реакции рериховских обществ.

Подобная ситуация развивается на фоне оголтелых нападок и невежественных вымыслов против самих Рерихов со стороны ставших уже одиозными дьякона А. Кураева, О. Шишкина, А. Сенкевича, И. Минутко и др. Рерих – сатанист, Рерих – советский шпион, Рерих – связанной Коминтерна; все это спокойно заглывается большинством рериховских обществ. В.А. Росов, возросший на почве рериховского движения, старается «научно» опорочить Н.К. Рериха, приписывая ему попытку создать в Центральной Азии отдельное государство<sup>2</sup>. Клеветают свои, клеветают чужие. Вилли Огустат, расколовший в Германии общество «Мировая спираль», незаконно объявивший себя преемником прежнего его руководителя, разбрасывает подметные письма по всей России, в которых называет МЦР «Ватиканом рериховского движения». Несмотря на это, Вилли приглашают на рериховские конференции, где никто не возражает против искажения Огустатом принципиальных положений Живой Этики.

С помощью нью-йоркского Музея Николая Рериха издательство «Сфера» издает дневники З.Г. Фосдик «Мои Учителя», где содержатся нападки на Святослава Николаевича, а деятельность старших Рерихов представлена не в лучшем свете. Зинаида Григорьевна, человек, достойный уважения, надежный сотрудник Рерихов, в своих личных дневниках, на публикацию которых она не давала никому разрешения, могла ошибаться или написать, под влиянием момента, какие-то несправедливые слова. Теперь именно это преподнесено российскому читателю с «доброй» помощью Д. Энтина, исполнительного директора нью-йоркского музея, как истина в последней инстанции. Эта «добрая» помощь сочета-

<sup>2</sup> См.: Этика лженауки. В истории пытаются наследить. О диссертации В.А. Росова «Русско-американские экспедиции Н.К. Рериха в Центральную Азию (1920–1930-е годы)» / Новая газета. №89 (1211) от 23.11–26.11.2006.

ется с угодливыми писаниями Аиды Тульской, настроенной крайне отрицательно к стране, которую она в свое время покинула. Она утверждает, что без нью-йоркского музея и лично господина Энтина не было бы в России рериховского движения, забывая или не зная о том, что у истоков этого движения стояли рериховские общества Латвии и Эстонии, вернувшиеся после Второй мировой войны в СССР из Харбина рериховцы, привезшие с собой ценные материалы о Рерихах, и, наконец, старший сын Рерихов Ю.Н. Рерих, приехавший в нашу страну в 1957 г. и ставший ее гражданином. Юрий Николаевич рассказал немало о своей семье и собрал вокруг себя целый круг единомышленников. А регулярные визиты Святослава Николаевича, его публичные выступления, выставки, его контакты с множеством людей! Это что? Может быть, этого ничего не было? А бывший сотрудник МЦР Н. Самохина в своих писаниях настаивает на том, что именно музей в Нью-Йорке является центром изучения Живой Этики, совершенно при этом «забывая» о МЦР, о его публикациях о Живой Этике, о международных научных конференциях, семинарах по Живой Этике и многом другом, что никогда не было свойственно нью-йоркскому Музею Николая Рериха.

Именно Д. Энтин оказался причастным к развитию негативных процессов в рериховском движении России. В начале XXI века издательство «Сфера» опубликовало в 3-х томах авторские копии дневников Елена Ивановны Рерих, оригиналы которых хранились в архивах МЦР. Сама Елена Ивановна не дала разрешения на такую публикацию, что было зафиксировано в ее письмах и документах. Копии для публикации были переданы Д. Попову, главному редактору издательства, Д. Энтиным, не имевшим на них никакого права. Отсутствие авторского права у Музея в Нью-Йорке на эти копии было подтверждено американскими юристами. Энтин направил в Россию ряд писем, в которых приводил лживые «доказательства» существования этого права у нью-йоркского музея. Американско-российская дружба в пространстве рериховского движения завершилась подлым предательством, затмившим предательство Хор-

ша, который еще при жизни Рерихов разрушил первый Музей Николая Рериха в Америке. Хорша, завладевший в 1935 году всем имуществом музея, в том числе и авторской копией дневников Елены Ивановны, тогда не посмел, уважая волю автора дневников, опубликовать их. Энтин и Попов посмели и довели предательство Хорша до его логического конца. МЦР подал на «Сферу» в суд за нарушение авторских прав Елены Ивановны и МЦР. Процесс затянулся. Нужно сразу сказать, что действие МЦР вызвало у ряда рериховских организаций отрицательную реакцию. Уж



Н.К. Рерих. Предатели

очень хотелось рериховцам почитать эти дневники, где было много сокровенного. Ситуация стала развиваться в самом негативном направлении. Если «Сфера» опубликовала эти дневники какими-то фрагментами, искажавшими текст, то в 2006 году В. Росов начал публикацию их полностью, пользуясь тем, что решение суда до сих пор не принято. Делает он это под крышей Музея Востока, куда его приняли на работу как союзника и единомышленника.

Надо сказать, что Росов еще до публикации дневников Е.И. Рерих «Сферой» опубликовал некоторые фрагменты из них в журнальчике «Ария-рарта», главным редактором которого являлся. Там же было опубликовано его интервью с Д. Энтиным, в котором тот не только опорочил Елену Ивановну, но и оправдывал предателя Хорша и пытался навязать Рерихам то, чего они никогда не писали и не говорили. В частности, господин Энтин считает, что Рерихи настаивали на том, чтобы Музей Николая Рериха был отделен от Живой Этики, философии космической реальности, идеи которой пронизывают все творчество этой семьи. На самом же деле, такая позиция принадлежит самому Энтину, который пытается отделить Живую Этику от Рерихов. И тогда непонятно, каким образом, по утверждению Самохиной, Музей Николая Рериха в Нью-Йорке стал центром Живой Этики?

Как ни странно, у Энтина оказалось немало последователей в рериховском движении России, которым ближе идеи этого господина, нежели идеи самих Рерихов. Все вышеизложенные тенденции к концу 90-х годов XX в. – началу XXI в. сформировали в рериховском движении поляризацию сил, которая явно усугубилась после международной конференции МЦР «Защитим имя и наследие Рерихов». Проблема защиты в истинном смысле этого слова и стала тем оселком, на котором проявились реальные дела рериховских организаций и отдельных лиц. Очень показательным, что именно после этой конференции начался отход от сотрудничества с МЦР ряда рериховских организаций, часть которых заняла откровенно враждебную позицию по отношению к последнему. Сайты Интернета запестрели клеветническими высказываниями в его адрес. Сложилось два четко выраженных полюса: те, кто продолжает сотрудничать с МЦР, и те, кто выступает против МЦР. Вот прямые тому подтверждения. Заушательская критика МЦР перешла в позицию «против Рерихов». Клеветнические нападки на директора Музея – по сути есть противодействие решению самого С.Н. Рериха. Оправдание публикации

дневников Елены Ивановны Рерих издательством «Сфера», на которую до сих пор существует авторский запрет, свидетельствует о надругательстве над волей великой русской женщины. Выступления против регистрации МЦР знака «Знамени Мира» и слова «Урусвати» есть выступление против воли Н.К. Рериха, который зарегистрировал этот знак в Америке как товарный, и против воли дарителя наследия С.Н. Рериха, который документально подтвердил необходимость такой регистрации для МЦР. Требование изъять у МЦР рериховское наследие, которое было ему передано для России С.Н. Рерихом, не только нарушает волю дарителя, но и является гибельным для всего замысла Рерихов. Доходит до того, что ряд положений Живой Этики – философии космической реальности, к созданию которой Е.И. и Н.К. Рерихи имели прямое отношение, пересматриваются и по-своему трактуются.

Новые тенденции на полюсе «против МЦР» породили и новую цель – разрушить созданный Святославом Николаевичем Музей им. Н.К. Рериха и Международный Центр Рерихов, ставший крупным культурным центром в России. Слова «закрыть», «изъять», «наказать», «ликвидировать» все чаще и чаще звучат в письмах, в массовом порядке поступающих в различные инстанции. И то, что вышеупомянутый полюс направил свои усилия против музея, где хранятся картины великих художников и ценные предметы искусства, говорит о том, что эти тенденции имеют еще одну глубинную причину, которая обуславливает все то, что сейчас происходит в рериховском движении.

«Мы приступили, – сказано в Живой Этике, – к распространению советов о лучших способах хранения мировых сокровищ. Мы знаем, что силы тьмы приложат все усилия, чтобы воспрепятствовать этому спешному указу. Силы тьмы отлично понимают, сколько мощных эманаций излучают предметы искусства. Среди натисков тьмы такие эманации могут быть лучшим оружием. Силы тьмы стремятся или уничтожить предметы искусства, или, по крайней мере, отвратить от них внимание человечества. Нужно помнить, что отвергнутое, лишенное внимания произведение не может излучать свою благотворную энергию. <...> Смысл претворения мысли в произведение очень глубок, иначе говоря, он является притягательным магнитом и собирает энергию. Так каждое произведение живет и способствует обмену и накоплению энергии. Среди Армагеддона вы можете убедиться, насколько оказывают воздействия произведения искусства»<sup>3</sup>. В Живой Этике все названо своими именами. Энерге-

<sup>3</sup> Надземное, 122.

тический механизм, связанный с искусством и представленный в этом фрагменте, заслуживает большего внимания, чем это кажется кому-либо. Энергия есть первопричина всех явлений и процессов, происходящих в Мироздании. Федеральное агентство по культуре и кинематографии и Музей Востока удерживают до сих пор большую коллекцию (288) картин Н.К. и С.Н. Рерихов, по юридическому праву принадлежащих МЦР, который в течение 15 лет не может добиться их возвращения. Большинство картин этой коллекции обитают в запасниках этого Музея. В то время, как картины, находящиеся в МЦР, не только все время экспонируются в самом Музее им. Н.К. Рериха, но и демонстрируются на передвижных выставках по всей России. Как оценить эту ситуацию с точки зрения принципиальных положений Живой Этики, процитированных выше? Как отнестись к тем «рериховцам», которые выступают против того, чтобы эти картины были возвращены в МЦР и задействованы в передвижных выставках, а не умирал энергетически в запасниках Музея Востока? Кому так называемые «рериховцы» в этом случае помогают, кому сочувствуют? Пустые и лживые слова, которые они пишут в своих письмах об интересах народа, лишенного, по их мнению, наследия Рерихов, к реальности не имеют никакого отношения.

Любое явление, любой процесс, идущий в Мироздании, оценивается с позиции космической эволюции человечества на всех ее уровнях, начиная с миров низкого состояния материи (в данном случае имеется в виду Земля) и кончая Высшими Мирами космической Беспредельности. Ни одно явление избежать такого осмысления не может, и рериховское движение тоже имеет в таком пространстве свое место. Известно, что планета Земля проходит сейчас через переломный момент, восходя на новый виток космической эволюции. Из Живой Этики, в которой содержится система познания нового космического мышления, мы знаем, что в такие моменты происходит обострение всех противоположений на Земле и в Космосе. Тьма противостоит Свету, зло – добру, разрушение – созиданию, невежество – просвещению, мужское начало – женскому и т.д. И если в каком-либо земном движении, а в данном случае рериховском, сформировалось два полюса, то мы должны иметь смелость назвать их своими именами: Свет – тьма, Добро – зло, созидание – разрушение. Было бы наивно и неправильно полагать, что борьба Света с тьмой, гремящая сейчас на всем пространстве Планеты, не коснулась ре-

риховского движения. В Живой Этике мы находим значительный раздел, посвященный обострению противостояния тьмы Свету. С этой точки зрения мы можем проанализировать то, что сейчас происходит в рериховском движении, и оценить моменты, которые в нем сформировались и заняли свои прочные позиции. Тьма проникла в пространство, которое должно было бы считаться оплотом светлых сил. Само движение подгрызает корни того дуба, плодами которого оно питается. Есть такой образ в одной из басен Крылова. Невежество, неустойчивость, амбициозность, слабость мышления, плохая культурная подготовка, неумение разобраться в исторической обстановке, незнание и непонимание положений Живой Этики о космической эволюции человечества, – все это, вместе взятое, не дает возможности большинству (я не ошибаюсь, именно большинству) участников движения ощутить реальность всего того, о чем они читают (или не читают, а слышат) в книгах, журналах и т.д. Они думают, что борьба Света и тьмы идет где-то в отдалении и не имеет к ним отношения. Все это дает возможность темным проникать в движение, и не только извне, а формироваться и изнутри на основе негативных качеств, уже присутствующих в том или ином человеке. Есть люди, сказано в Живой Этике, которые «думают, что созидают; думают, что работают; думают, что без них не обойдется; думают, что в них заложен фундамент. Горе тем, кто приписывает себе то, что исходит не из их сущности, ибо эти слуги тьмы истинно являются разрушителями светлых начинаний»<sup>4</sup>. Разве мало подобных «работников» в рериховском движении?

И там же: «...светлые по добродушию или, вернее, по невежеству часто готовы обнять самого вредного предателя. Нужно изгнать равнодушные, которое парализует лучшие силы. Действительно, можно изнемогнуть не столько от врагов, сколько от равнодушия друзей! <...> Такой тяжести инертных людей нужно опасаться, но при случае их нужно срамить, чтобы хотя вызвать негодование»<sup>5</sup>. Разве вы не встречали подобных рериховцев? Разве это не о них?

С тьмой и темными связано много проблем, одна из них – распознавание границы между тьмой и Светом, которая достаточно извилиста, и порой бывает крайне трудно отличить светлую личность от темной, которая идет часто под тем же знаменем, читает те же книги и называет те же великие имена. Процитированные письма так называемых «рериховцев» демонстрируют яркий пример подобного ловкачества. Клевета, которой

<sup>4</sup> Иерархия, 328.

<sup>5</sup> Мир Огненный. Ч. I, 351.



Франциско Гойя. Сон разума рождает чудовищ. 1799

они пользуются как одним из средств против Света, стремление уничтожить крупный культурный центр, созданный одним из Рерихов, ложь, которая пущена против тех, кто развивает этот центр и неукоснительно выполняет волю великих светеносцев – Рерихов, без всякого сомнения, показывает, к какому лагерю или к какому полюсу при-

надлежат его авторы. Как и каждое явление, которое имеет в нашем Мироздании различные уровни и грани, так и тьма выступает в разных формах, использует разнообразные методы своей работы, гнездится в самых разных пространствах. И пространство рериховского движения не исключение. Есть уровень космический, когда Свет борется с Хаосом, отвоевывая одно за другим все новые пространства для расширения Космоса как такового, есть тьма в некоторых слоях тонких миров, есть уровень земной, в котором существуют различные черные ложи, черные братства. А есть низшее пространство борьбы, которое находится рядом с нами. Удивительна старинная игра – шахматы, где идет вечная борьба белых с черными и где есть короли и ферзи, а есть пешки, но все это друг с другом связано и друг с другом в игре-борьбе взаимодействует. Ходы главных фигур обуславливают продвижение мелких. Но и мелкие поддерживают всеми силами продвижение главных и действуют согласно их ходам. Что касается рериховского движения, то по разным причинам в нем действуют темные пешки, но не надо забывать, что за ними стоят темные «короли» и «ферзи». Авторы Живой Этики в своем анализе не упускают ни одного уровня, выделяя особо из них земной. «Сейчас, – пишут они, – на очереди земной план. Положение мира, как море в бурю»<sup>6</sup>. В такие бури в море смешиваются и донная вода, и поверхностные ее слои, песок и ил, мертвые останки с миром живым. Так и в земном пространстве противостояния Света и тьмы, Добра и зла размывается граница, отделяющая одно от другого. «Можно ли примириться, что и явление глав государств, и прелаты, масоны, и повстанцы, и судьи, и преступники, и враги, и больные, и здоровые работают на том же черном поле? Трудность распознавания их также в том, что нельзя указать какую-то цельную организацию, но все построено на отдельных личностях, вкрапленных в самые различные дела»<sup>7</sup>. Вот

<sup>6</sup> Община, 54.

<sup>7</sup> Мир Огненный. Ч. I, 74.

таких «отдельных личностей» в рериховском движении становится все больше и больше. И это, несомненно, сказывается на общем положении движения. «Фронт темных пользуется всеми мерами, чтобы проникать среди рядов наших»<sup>8</sup>. Это опять из Живой Этики. Знание и его развитие – один из важнейших устоев человеческого духа и самой космической эволюции. В рериховском пространстве немало таких, кто не отвергает знание как таковое, но и не стремится им овладеть и использовать его в своей жизненной практике.

Огромный комплекс различных знаний мы находим в Живой Этике, которая в этом отношении является одним из важнейших источников знания для нашего времени. МЦР выпустил ряд книг и статей, посвященных проблемам философии космической реальности. Некоторые из этих работ принадлежат директору Музея им. Н.К. Рериха. Во многих клеветнических письмах содержится заушательская и невежественная критика, а также настоятельные советы – на научно-общественных конференциях МЦР не заниматься исследованиями проблем энергетического мировоззрения Живой Этики, а читать тексты Учения во время заседаний. Негативное отношение к познанию – один из признаков, определяющих темных. «Именно темное начало, – отмечают авторы Живой Этики, – обесценивает лучшие начинания. Тьма гнездится в хоромах так же, как и в хижинах. <...> Нельзя, чтобы хаос невежества в пышных одеждах вторгался и глумился над познанием»<sup>9</sup>. Искажение знаний, заключенных в Живой Этике, часто происходит в пространстве остепененных ученых. Такие, как В. Росов, С. Аблеев и др., могут служить тому примером. В этом случае мы имеем дело с сознательными искажениями Живой Этики теми, кто имеет о ней некоторое представление, но объясняет все «по-своему». «Гораздо опаснее, – сказано в Живой Этике, – кто понимает ценность Учения, но сознательно противоречит, ибо уже находится в темном служении»<sup>10</sup>.

Вряд ли кто-нибудь оспорит тот факт, что темных лиц оказалось немало в рериховском движении. Клеветнические письма и доносы против МЦР, публикации, унижающие достоинство и значение Рерихов, попытки разрушить МЦР, – все это, как теперь выясняется, идет не только извне, но и прямо из рериховского движения. О каком качестве и развитии движения теперь может идти

речь? Ведь разрушительные тенденции темных, формирующихся в этом пространстве, приводят к подрыву культурной основы самого движения. К сожалению, многие не понимают, что проникновение и формирование темных в рериховском движении есть часть общей ситуации данного исторического периода, когда «силы тьмы идут натиском»<sup>11</sup>. Натиск этот происходит во всем мире и принимает самые разные формы – войн, терроризма, жестокой преступности, торговли людьми, убийства и калечения детей, насаждения невежества через СМИ и сомнительную литературу, нарушения прав человека и человечности.

Многие в рериховском движении занимают пассивную позицию по отношению к своим темным коллегам. Они ведут душеспасительные разговоры о необходимости воспитывать их и просвещать, о том, что нужно любить каждого человека, и о многом другом, не имеющем отношения к существующей сейчас в России реальности. Есть странная идея о том, что Учителя и Рерихи не говорили напрямую о темных и необходимости борьбы с ними. Для того чтобы все стало ясным, приведу высказывание по этому поводу Учителя: «Поединок с тьмой неизбежен, и волны хаоса должны захлестывать смелого борца. Но и такие пробные камни только свидетельствуют о непобедимости духа. Были и сожженные, были распяты, были обезглавленные, были удушенные, были зверьми убитые, явлены проданные в рабство, и отравленные, и заключенные в темницы, словом, все муки претерпели, чтобы испытать свою крепость. Нельзя думать, что расширенное сознание дается без битвы. Каждый, желающий сослужить с Нами, знает, что и ему придется выдержать натиски тьмы. На словах все к тому готовы, а на деле каждый или почти каждый желает по возможности уклониться. Не подумает он, что каждый такой уклон есть лишь удлинение пути»<sup>12</sup>.

Возвращаясь к письмам, которые рассылаются в разные инстанции и где содержится клевета на МЦР и его руководство, могу сказать словами автора Живой Этики: «Поругание темными есть похвала»<sup>13</sup>. И действия некоторых видных чиновников против МЦР и его руководства также есть признание значимости нашего Центра и нашего Музея имени Н.К. Рериха, где нашли себе приют и новое знание, и новое космическое мышление. Будем стоять до конца и защищать имена и наследие наших великих соотечественников – Рерихов.

<sup>8</sup> Сердце, 226.

<sup>9</sup> Аум, 310.

<sup>10</sup> Сердце, 498.

<sup>11</sup> Мир Огненный. Ч. I, 414.

<sup>12</sup> Надземное, 14.

<sup>13</sup> Братство, 133.