

Альбом

О.А. Лавренова, О.Е. Цветкова

Горный путь. Гималаи

Любование картинами Н.К. [Рериха], действительно, знак добрый, ведь только чуткие, сердцем не ожесточившиеся, могут восчувствовать красоту этих творений. Сказано, что не будет большего певца Священных Гор. Навсегда он останется непревзойденным в этой области.
Е.И. Рерих. Письма в Америку

Ни один художник не писал горы так, как мой отец. Его Гималаи излучают на нас все свое несравненное богатство света, красочности, невыразимое величие, высокие мысли, которые символизирует само слово «Гималаи». Он действительно заслужил звание «Мастера гор».
С.Н. Рерих. Стремиться к Прекрасному

Слово «Гималаи» в переводе на русский означает «царство снегов». Эта величайшая горная система мира поднимается на границе между Центральной и Южной Азией и отделяет Тибетское нагорье от низменности Инда и Ганга.

Художник, философ, исследователь и путешественник Н.К. Рерих, обошедший едва ли не всю Центральную Азию, записал в своем путевом дневнике: «Наш путь шел от Гималаев и обратно к ним. Величествен Каракорум и ледяное царство Сассера. Прекрасен Куэн-Лунь. Фантастичен Тянь-Шань – Небесные горы. Широк кругозор Алтая. Декоративен Нань-Шань. Суров Ангар-Дакчин. Но все это только пролог к невыразимому величию Гималаев. В Гималаях кристаллизовалась великая Веданта. В Гималаях Будда вознесся духом. Самый воздух Гималаев пропитан духовным напряжением – истинная Майтрея Сангха»¹.

Гимн красоте Земли на полотнах кисти Николая Рериха становится дорогой в запретные дали Вселенной, в иные миры, в сокровенные тайны древних легенд и в сужденные свершения грядущего. Картины Николая Константиновича со всей убедительностью

¹ Рерих Н.К. Алтай – Гималаи. Рига: Виеда, 1992. С. 316.

подтверждают слова из учения Живой Этики: «Горы знаменательны как начало, выводящее из низших земных условий. На высотах можно ощущать выход из обычных требований земли»².

Для Мастера Гималаи «были символом духовного восхождения самого человека, его тысячелетних связей с этим магическим пространством планеты»³. Пространство его произведений насыщено Духом. В гималайских пейзажах Мастер прозревает их сакральное значение, историю, культуру, универсальную духовную символику цвета и формы.

Сокровенные Гималаи – вознесенные на высоты ашрамы, обители Мудрецов, – были для Мастера неиссякаемым источником духовного вдохновения. Царство Пресвитера Иоанна европейцев, Беловодье русских староверов, Шамбала азиатских буддистов – это разные названия одного и того же понятия, священного места, воплощающего живую связь Земли с Небом и, по преданиям, затерянного на гималайских высокогорьях. Это тот самый духовный полюс, о котором писал Н.К. Рерих, размышляя об исторических путях национальных культур: «Если бы кто-нибудь задался целью исторически проследить всемирное устремление к Гималаям, то получилось бы необыкновенно знаменательное исследование. Действительно, если от нескольких тысяч лет тому назад проследить всю притягательную силу этих высот, то действительно можно понять, почему Гималаи имеют прозвище “несравненных”. Сколько незапамятных Божественных Знаков соединено с этой горной страной»⁴.

«Пожалуй, ни одна из известных нам экспедиций не была снабжена таким количеством первоклассного художественного материала, как экспедиция Рериха. Картины, написанные выдающимся художником как во время Центрально-Азиатской экспедиции, так и после нее, не были прямой иллюстрацией пройденного маршрута, какими обычно бывают экспедиционные зарисовки или фотографии. Рериховские полотна не только дополняли собранный экспедицией материал, но и являлись самостоятельной его частью, без которой он оказался бы неполным и незавершенным»⁵. Взгляд Н.К. Рериха – взгляд высококультурного человека, отмечающего среди, казалось бы, обычного ландшафта священные места, созданные мыслью и рукою древних, и взгляд художника, улавливающий все переливы полутонов.

В отношении Рериха к ландшафту есть вера в «гения места», отраженная на живописных по-

лотнах. Например, «Дозорный», где перед зрителем предстает созданный природой и воображением художника величественный лик. В облике окружающей природы Н.К. Рерих угадывает нерукотворные храмы и символы; легенды и чаяния народов воплощаются в его картинах во вдохновенные образы, сотканные из облаков, причудливо источенных ветром скал, и предстают как зримый «смысл места». Мастер удивительным образом трансформирует в символ последний луч солнца, который среди гор, уже погруженных в вечерний сумрак, освещает пик вершины или постройки монастыря и ставит мощный пурпурный или золотой акцент в палитре уходящего дня.

Ладак, Каракорум, Кунь-Лунь, Тибет – все высокогорные страны были для Николая Константиновича и его спутников не столько препятствиями на пути каравана, сколько особыми смысловыми вехами на пути экспедиции: «Несказуемой древностью дышит от этих гор. Песочная дымка точно возносит их в небо. И горы, вместо смысла ограничения и преграды, опять влекут ввысь»⁶.

О Сиккиме потрясенный красотой Гималаев Н.К. Рерих отмечал в своем путевом дневнике: «Нигде нет такого сверкания, такой духовной насыщенности, как среди этих драгоценных снегов. Нигде нет такого определительного слова, как в Сиккиме. Здесь ко всему прибавляется понятие героизма. Мужчины – герои, женщины – героини, скалы – героини, деревья – героини, водопады – героини, орлы – героини... Сюда шли великие отшельники, ибо где же в два перехода можно подняться от тропической растительности до вечного снега. Все стадии напряжения сознания здесь»⁷. Над Сиккимом возвышалась величественная Канченджанга, у одной из пяти вершин которой, по преданию, находился вход в священную страну Шамбалу. Канченджанга стала главным героем серии картин Н.К. Рериха «Его Страна»; Гора Пяти Сокровищ царит на полотнах «Жемчуг исканий», «Книга мудрости», «Помни».

Во всех работах художник кроме особого духа Гималаев и других азиатских территорий подробно передал географический характер местности, хотя в названиях самих произведений редко встречаются конкретные наименования вершин и пиков. Холсты сохранили священное величие Эвереста и Канченджанги с окружающими ее вершинами Кабру и Пандимом, которые предстают перед зрителем и на восходе солнца,

и в ночи, открытые взору или спрятанные в облаках, но неизменно величественные и загадочные. Высоты Ладака с близкими снеговыми вершинами, острыми скалами, гремящими горными потоками и осыпями; особый дух и красочный колорит двух высокогорных, соседствующих друг с другом гималайских долин – Лахула и Кулу (или Кулуты); горы, склоны которых покрыты гималайским кедром – деодаром, далекие снежные вершины, пробирющиеся среди утесов реки, памятные сооружения – ступы, все это те реалии, которые окружали художника в последние десятилетия его жизни.

Все, что вдохновляло Н.К. Рериха в Гималаях, нельзя рассматривать по кусочкам – отдельным малым этюдам и крупным полотнам. Это единое духовно-художественное явление. Недаром в стенах Музея его имени пейзажи «Гималайской серии» объединены в целостную композицию.

...От бесконечного перетекания друг в друга времени суток, среди незыблемых форм горных склонов, вечно струится скрытое движение, придающее им странную изменчивость. На переднем, самом близком к зрителю плане изображения палитра красок обычно сдержанна, но чем дальше взгляд следует в глубину холста, тем цвета становятся светлее и определеннее. Глубокие тени и сияющие блики, сочные тона и легкие оттенки, линии, образующие грандиозные конфигурации – их можно было бы назвать фантастическими, если бы только они не были так подлинно правдивы. Рассветные и закатные часы, пылающее небо и бегущие облака, величественные панорамные виды, одинокие вершины, великаны и исполины, словно стоящие на дозоре и стережущие труднопроходимые пути, ледяные потоки, заснеженные перевалы, глетчеры и туманы навеки запечатлены в произведениях великого русского художника.

Вся нелегкая дорога через Тибет была наполнена сокровенной тайной, питавшей творческую мысль Рериха-художника и Рериха-ученого. «Вы знаете, – писал он в одном из писем, – что для меня Гималаи являются вершиной мира, не только по высоте, но и по всем благодным многозначительным традициям. Из книг моих вы знаете, что именно нагорья Гималаев и Трансгималаев были одним из главных пунктов переселения народов, объединяя этим лучшие стили Запада, выдвигая скифику, напоминая о романском стиле и прочих незабываемых культурных сокровищах»⁸.

Н.К. Рериха впечатляла не только феерическая красота гималайских просторов. Ученый-археолог, этнограф и мыслитель, он видел и понимал, как

Гималаи питают культуру и традиции народов, расселившихся на их склонах, знал и чувствовал дух Гималаев, взрастивший многих легендарных героев и подвижников. Пути переселения народов, духовное родство культур, запечатленное в сокровенных, идущих из древности знаках, продолжали быть темой исследований Мастера, сюжетами его картин. Позже, уже по следам экспедиции, в Кулу и Лахуле он напишет картины, посвященные этим знакам. Судя по рукописным спискам картин Н.К. Рериха⁹, составленным самим художником, за период с 1937 по 1947 годы им было создано не менее 1550 произведений. И из них более тысячи картин – это пейзажи Гималаев и других областей Азии, по которым пролегли маршруты его экспедиций. Путевые этюды, так же, как этюды, созданные на их основе после окончания экспедиций, широко разошлись по всему миру и находятся в частных собраниях и музеях Индии, России, Латвии, США и т. д. В Музее имени Н.К. Рериха в Москве хранится немалая часть художественного воплощения этой уникальной эпопеи.

...Когда-то П.А. Флоренский назвал волошинские пейзажи Крыма «метагеологией». Это определение в полной мере может быть применено и к произведениям Н.К. Рериха, посвященным Гималаям. В панорамах безупречного по научной достоверности ландшафта геолог определит все характерные черты альпийской складчатости – самой молодой на планете. Но в реально существующем земном величии, в хрустальном воздухе высокогорья пульсирует жизнь иных, Божественных пределов. Восхождение от сумерек к свету, трудный путь совершенствования через преодоление – вот единственная достойная стезя, истинное предназначение человеческой жизни, говорят эти хребты и пики. Самое важное – всегда за горизонтом. Свет Истины – на той вершине, путь к которой тяжел и порой опасен, но ты – тогда Человек, когда стремишься достичь дальнего и взойти наверх. И душа Мастера гор снова и снова вступает в диалог со зримым и незримым, а талант его делает нас причастными к великому торжеству единения Небесного с поднебесным.

«Благословенны препятствия, ими растем», – говорил Николай Константинович. Вся жизнь его – труд и подвиг во имя Культуры как почитания Света, восхождение к вершине Духа, которое необходимо совершать в течение жизни. Это тот духовный призыв, встретившись с которым, не услышать его – невозможно, а услышав, не последовать ему – неразумно.

² Учение Живой Этики. Знаки Агни Йоги, § 73. М.: МЦР, 1994.

³ Шапошникова Л.В. Великое путешествие. В 3-х кн. Кн. 1: Мастер. М.: МЦР, Мастер-Банк, 2006. С. 494.

⁴ Рерих Н.К. Гималаи / В кн.: Рерих Н.К. Листы дневника. В 3-х т. Т. 1. М.: МЦР, Мастер-Банк, 1999. С. 144.

⁵ Шапошникова Л.В. От Алтая до Гималаев. М.: МЦР, 1998. С. 20.

⁶ Рерих Н.К. Алтай – Гималаи. С. 127.

⁷ Там же. С. 234.

⁸ Рерих Н.К. Алтай – Гималаи. С. 98.

⁹ ОР МЦР. Ф. 1. Оп. 1. Д. (вр. №) 8998.



Белые горы. 1944



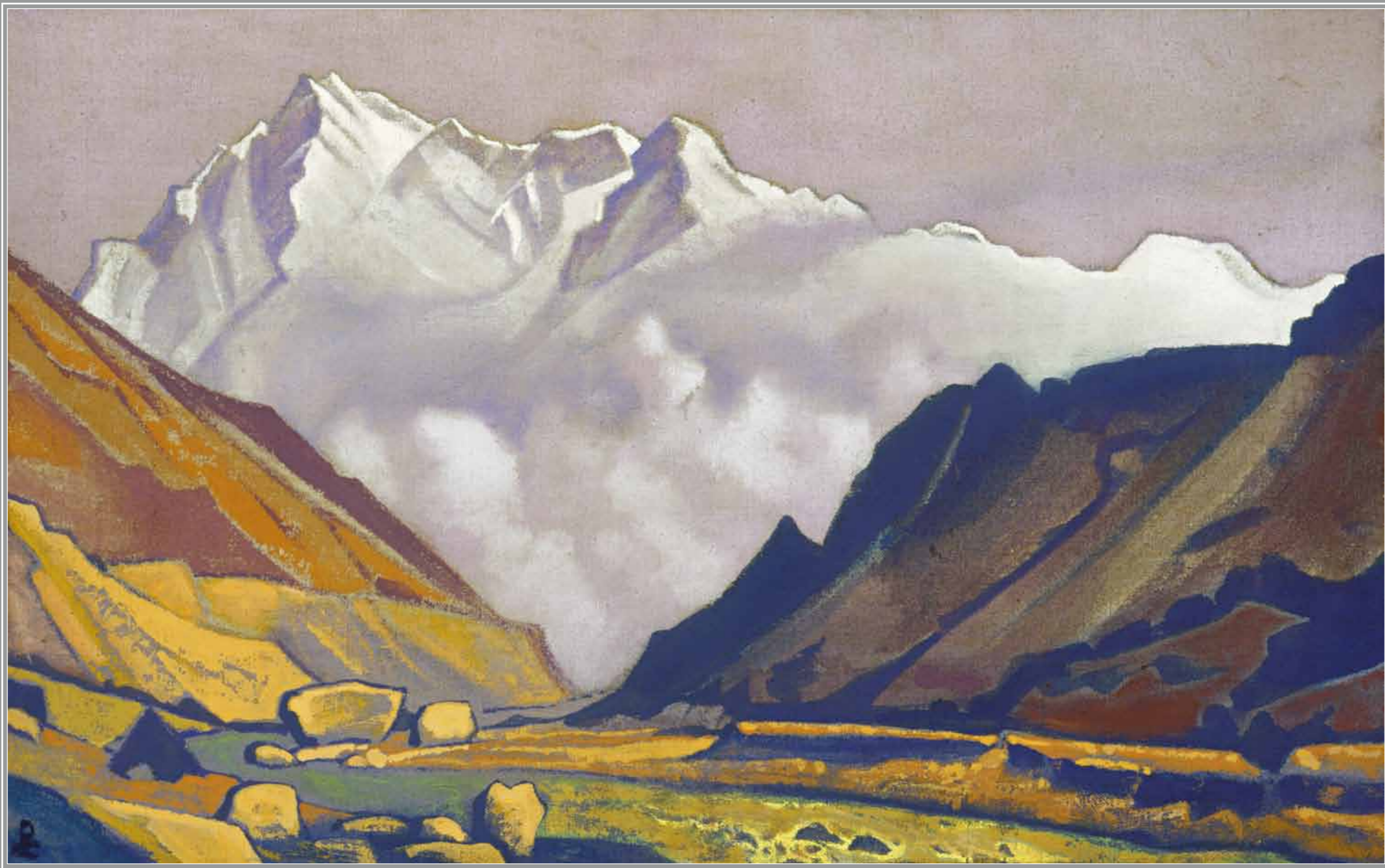
Гималаи (Канченджанга от Гангтока). 1939



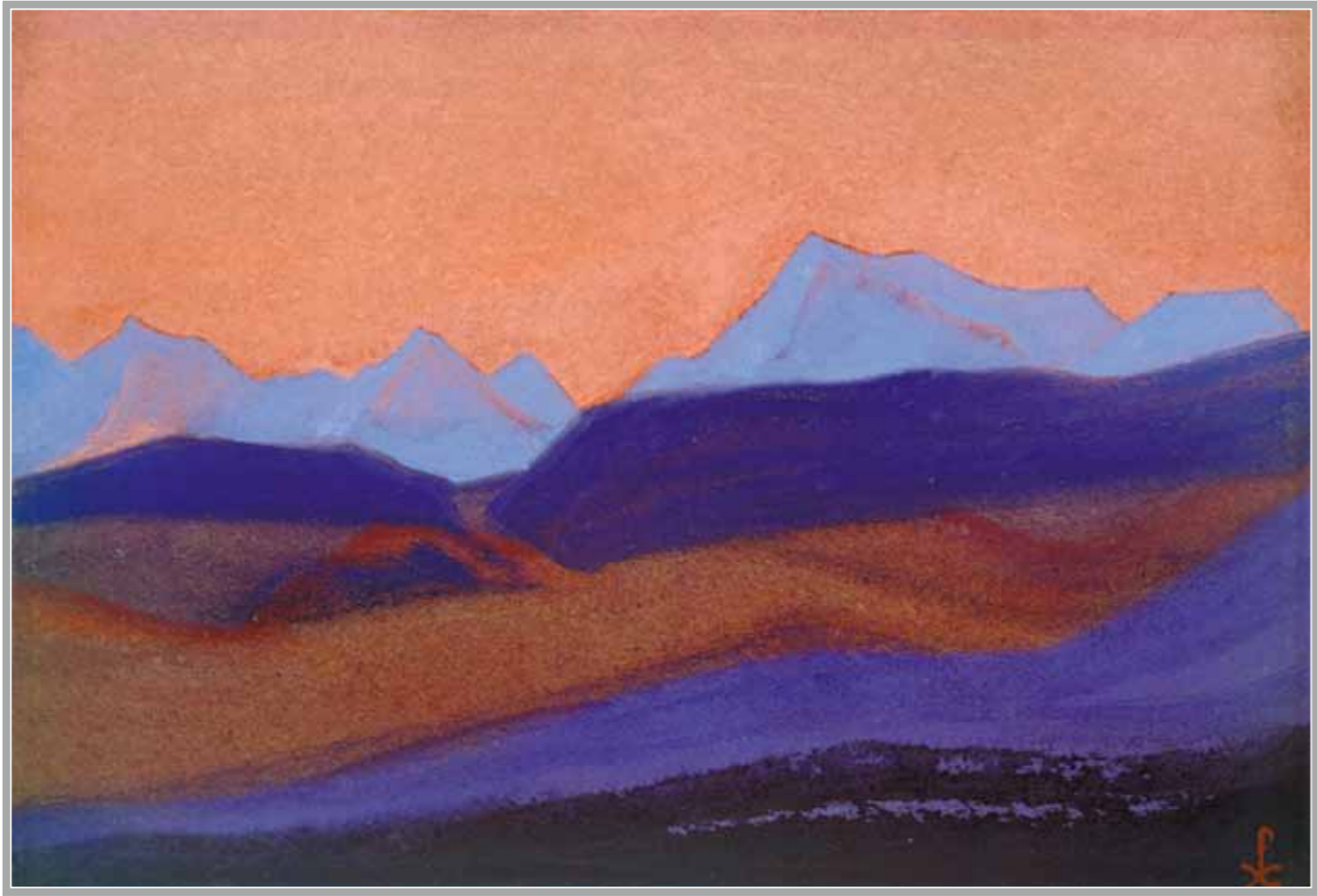
Горные озера. 1935–1936



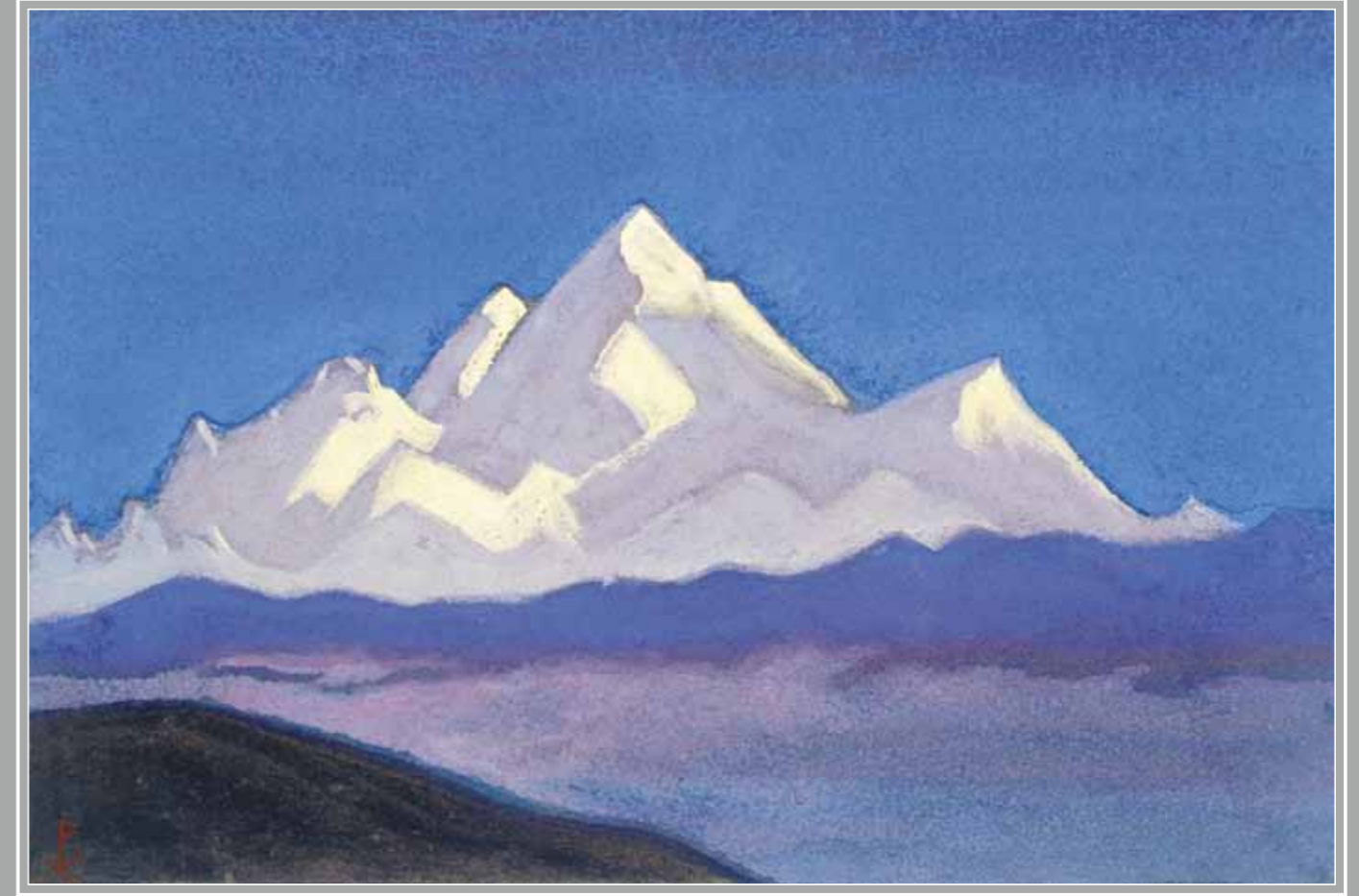
Канченджанга. 1944



Нанга Парбат (Долина у снежных гор). 1935–1936



Граница Тибета (Созвучия гор). 1945

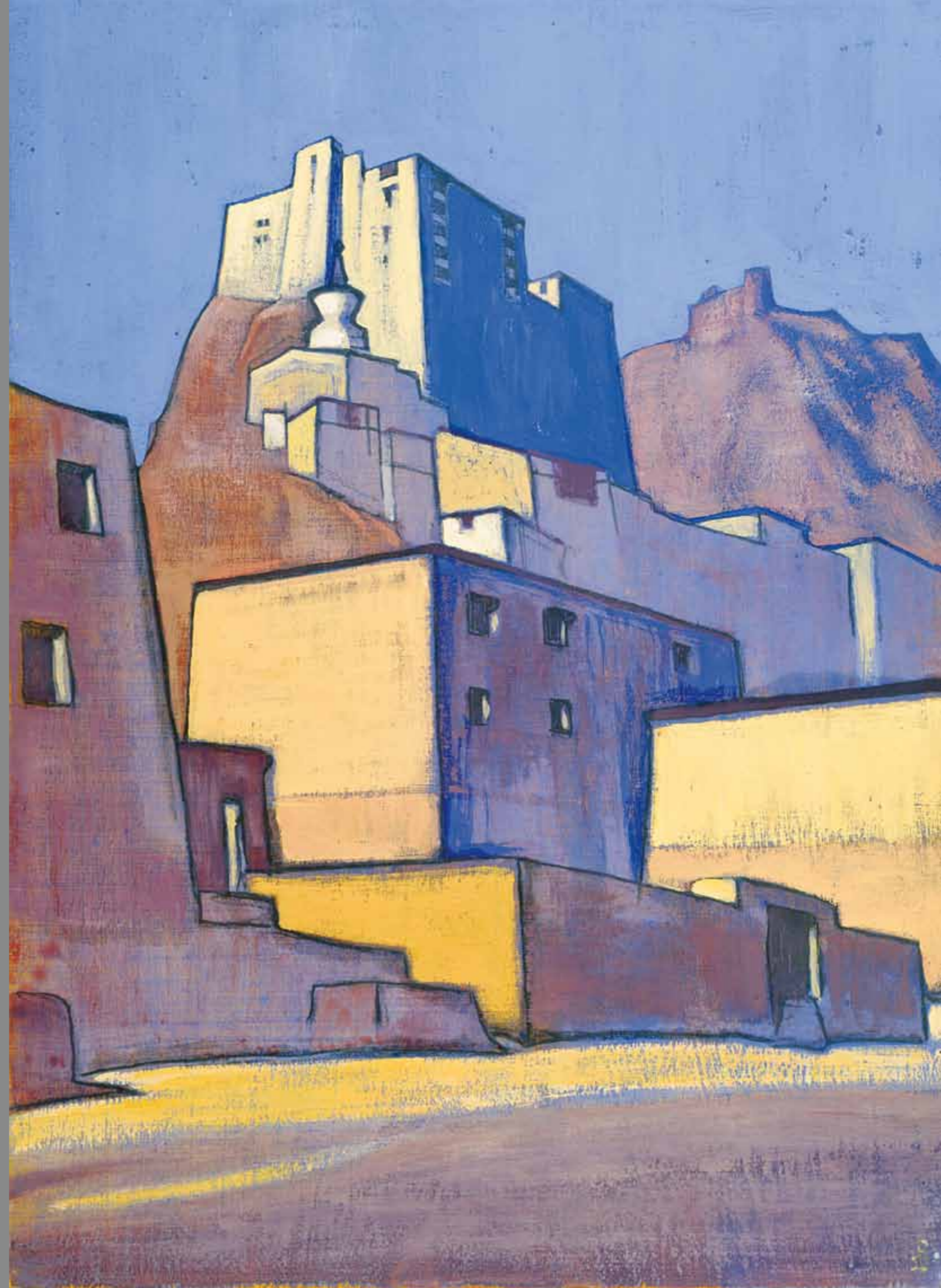


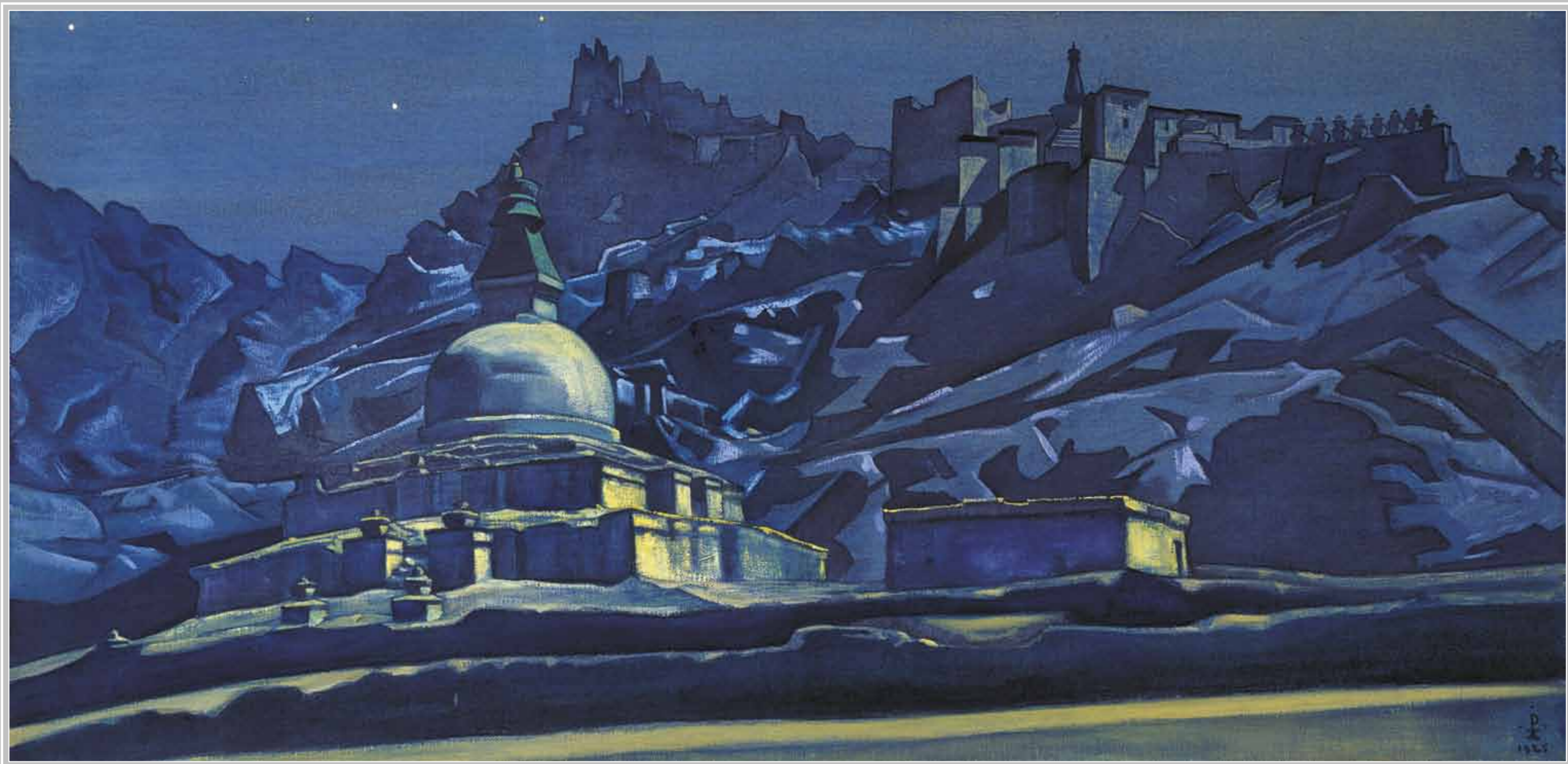
Эверест (Снеговой гигант). 1944



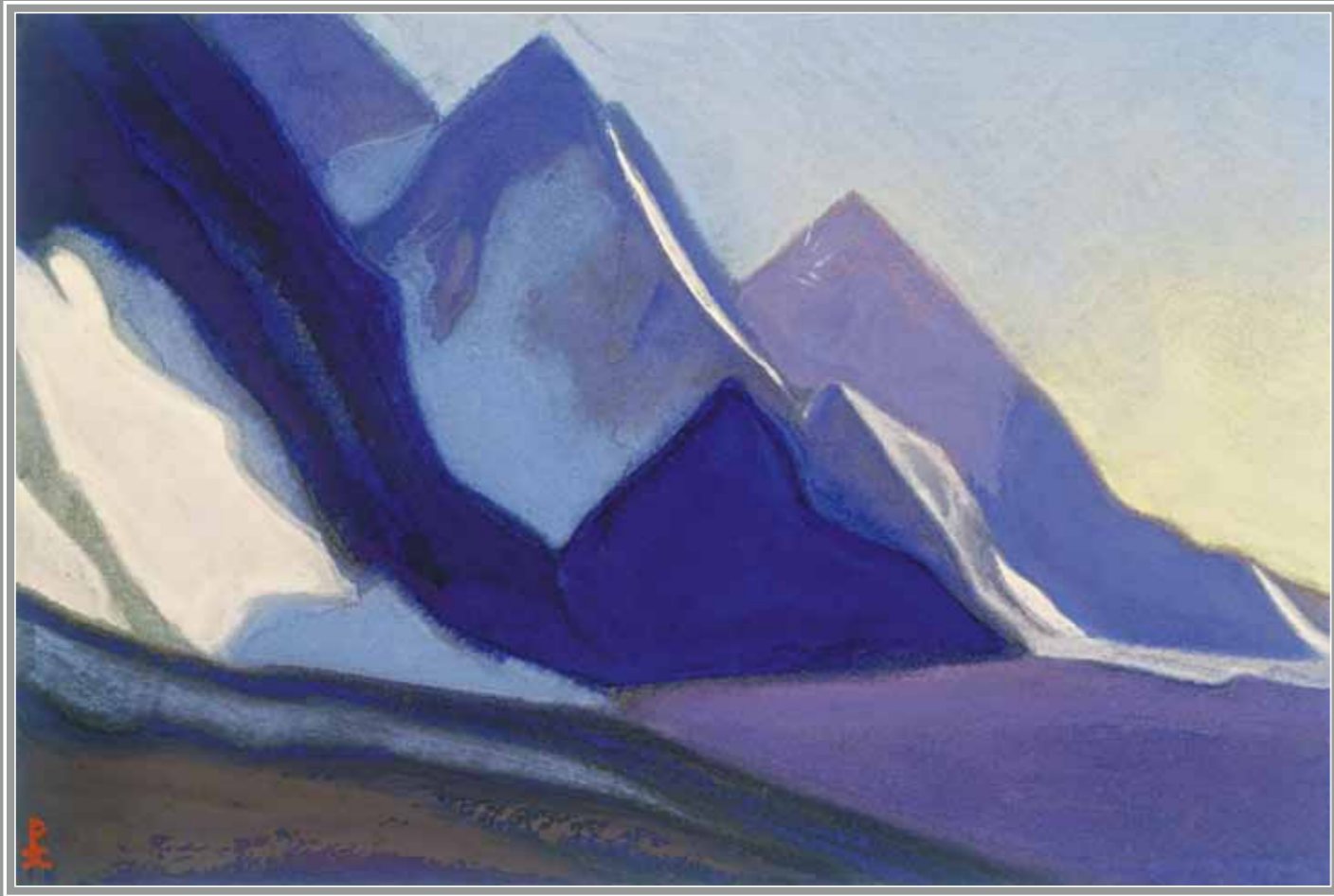
Гималаи (Разноцветье снегов), 1925

Дзонг Ладака, 1925 ▶

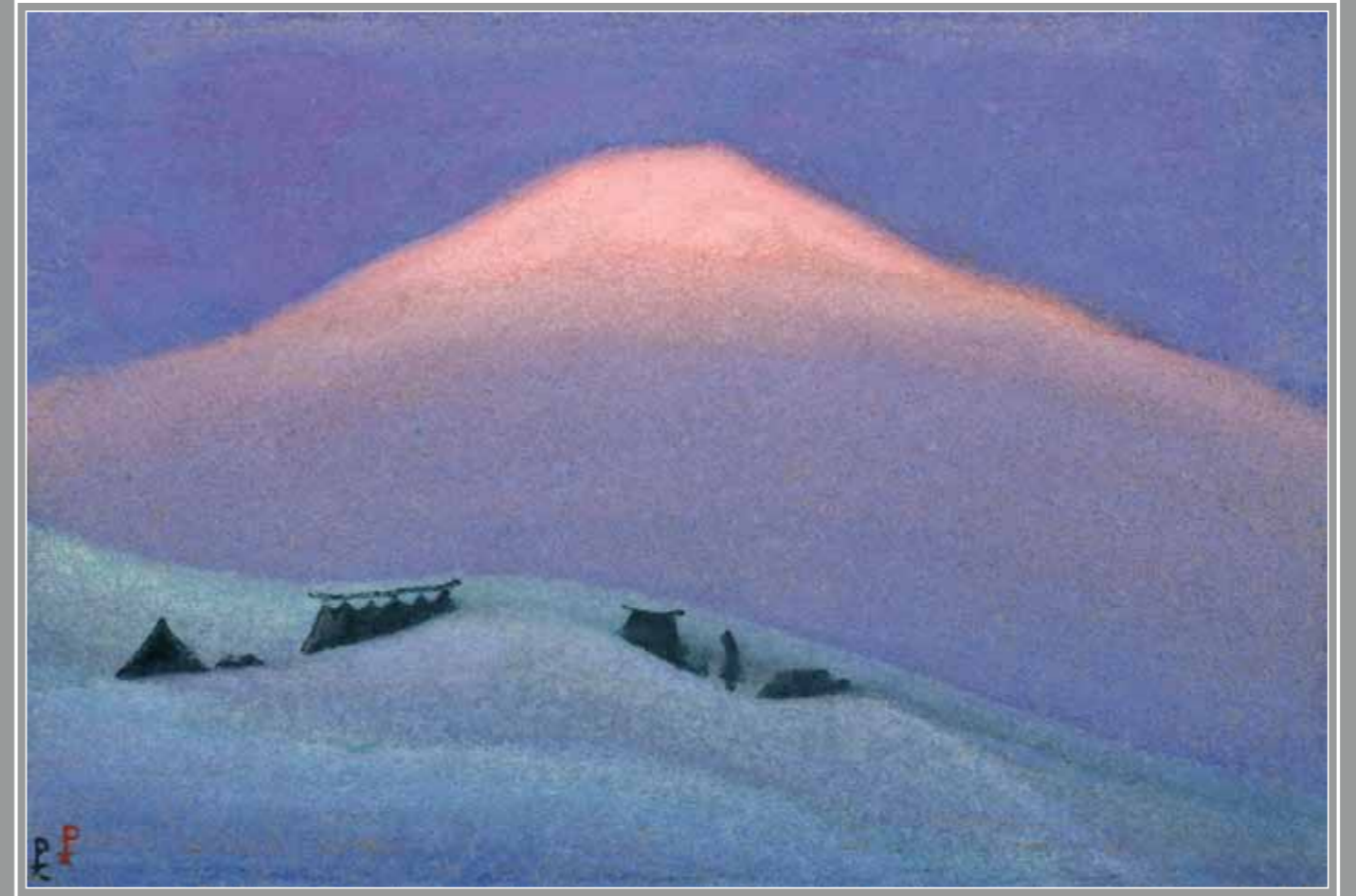




Перекресток путей Христа и Будды (Ступа в Ше). 1925



Ладак (Гармония пиков). 1943



Чантанг. Тибет (Тибетский стан). 1943



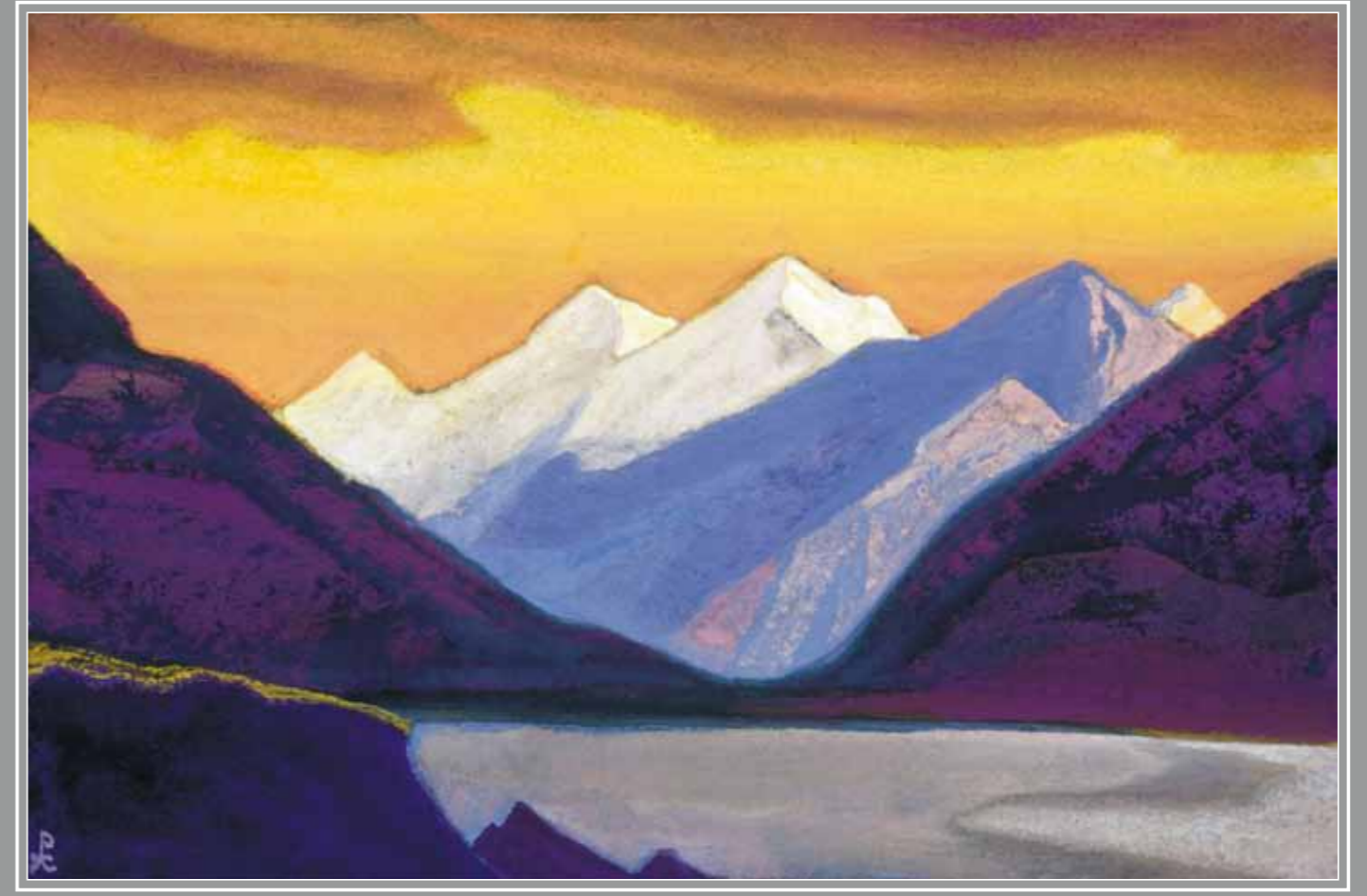
Танг-Ла (Песнь о Шамбале). Без даты



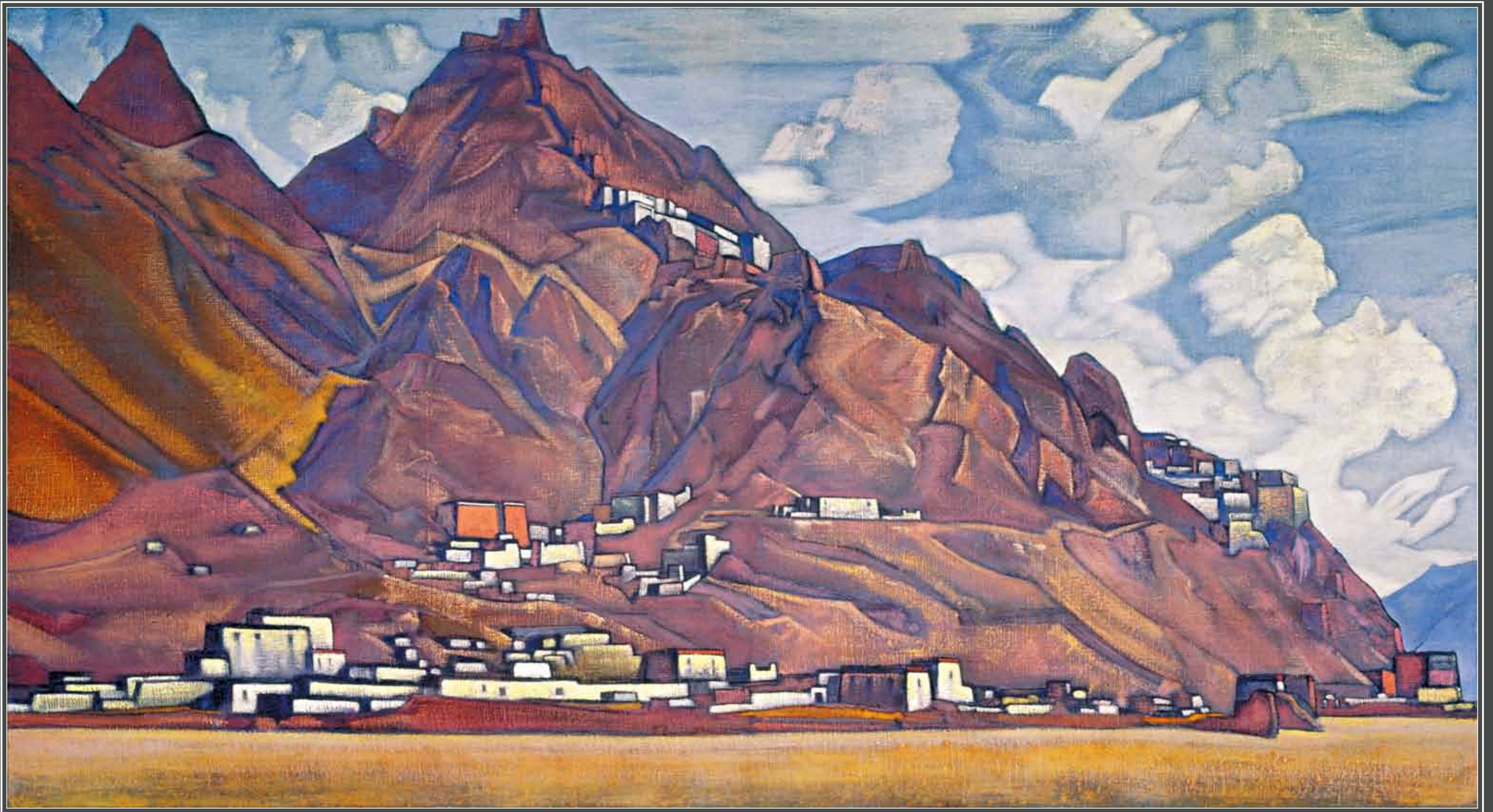
Цайдам. 1944



Хотан. 1945



Гималаи (Творчество света). 1942



Шкар-Дзонг. 1928

