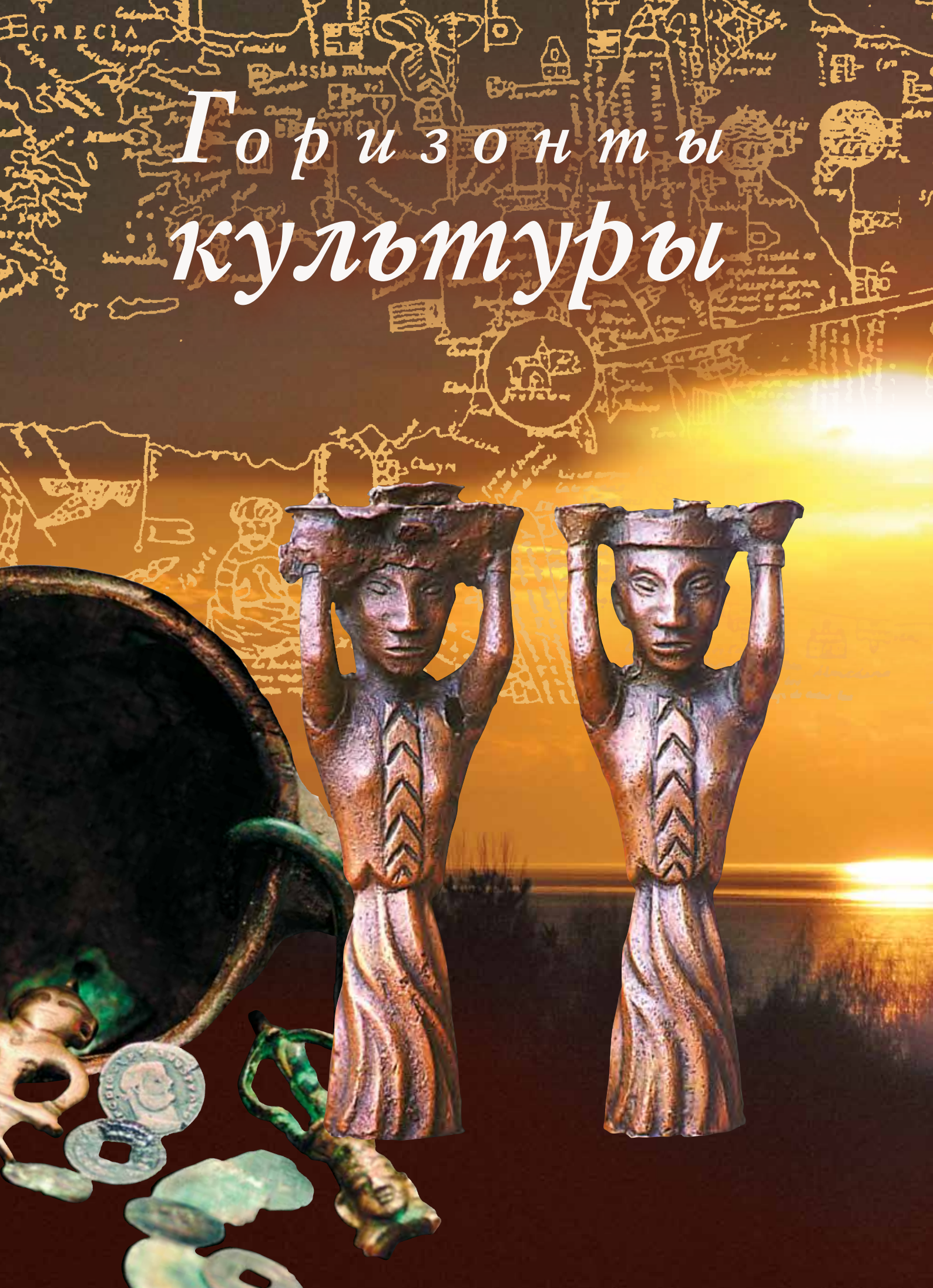


# Горизонты культуры





В.М. Плоских

# Христианский монастырь и мощи апостола Матфея на Иссык-Куле: миф или реальность?

**М**ы оттачивались от письменных источников (Каталанский атлас 1375 года), вдохновлялись твердой уверенностью theologов (митрополит Среднеазиатский Владимир), опирались на все расширяющийся круг археологических артефактов – открытий экспедиции. По нашему предположению, после четырех лет работы нам удалось найти место армянского средневекового монастыря (хотя это пока еще научная гипотеза). Согласно историческим преданиям, именно в монастырской обители на Иссык-Куле хранились святыне мощи апостола и евангелиста Матфея, одного из ближайших учеников Христа, составителя первого из четырех евангельских повествований о пришествии Спасителя в мир.

## Вначале была карта

В 1375 году на далеком испанском острове Майорка картограф Крескес сын Авраама составил лучший для своего времени, так называемый Каталанский атлас мира. И нанес на нем никому ранее не известное озеро Иссык-Куль в Центральной Азии, снабдив интригующей надписью: «Это место называется Исикол (Ysicol). В этой местности расположен монастырь армянских братьев, где, как говорят, находятся (погребены) останки Св. Апостола и Евангелиста Матфея». Приводим, в уточненном прочтении, перевод немецкого ученого доктора теологии и археологии Василиуса Кляйна<sup>1</sup>. О достоверности атласа свидетельствует такой факт: среднее отклонение измеренных точек в Средиземном море составляет всего лишь 34 км – впечатляющая точность для своего времени, заключает В. Кляйн<sup>2</sup>.

Полтысячелетия никого не интересовали ни озеро, ни монастырь, ни мощи святого апостола Матфея, пока в середине XIX века русский путешественник П.П. Семенов не увидел атлас в Венеции и не явился на Иссык-Куль, чтобы найти обозначенный монастырь и мощи. Вот что он пишет об этом: «В бытность мою в Венеции в начале 1850-х годов на знаменитой Каталанской карте, там сохранившейся, я видел впервые изображение озера Иссык-Куль, а на северной стороне его изображен монастырь несторианских христиан, бежавших, как известно, из стран Ближнего Востока (Сирии и т. д.) вглубь Азии и основавших в XII веке свой монастырь на берегу Иссык-Куля. Очевидно, что если этот монастырь находился на Кунгее, то основавшие его монахи могли выбрать для того себе место на берегу одной из малочисленных бухт Кунгея, защищенной от волнений озера и богатой рыбой. Под эти условия вполне подходит Курментинская бухта, но, к сожалению, я не нашел ни на ее берегу, ни в береговых наносах соседнего берега никаких предметов, оправдывающих мое предположение»<sup>3</sup>.

Время да и, возможно, волны Иссык-Куля поглотили древний храм. И опять в течение полутора столетия никто больше не искал старинную христианскую обитель – пока историко-археологиче-

ская экспедиция Кыргызско-российского Славянского университета (руководитель – академик В.М. Плоских) совместно с московскими аквалангистами Конфедерации подводной деятельности России (руководитель – профессор С.С. Прапор) не приступила к их поиску на берегу и на дне озера Иссык-Куль.

Христианские монастыри, как правило, строились в святых местах, в аномальных зонах, где небесные силы как бы разговаривали с человеком, облагораживая его своим духом. И неспроста в 1881–1882 годах в местности Светлый мыс был основан («по воле Божьей именно поблизости от



Фрагмент Каталанского атласа с изображением Иссык-Кульского монастыря

<sup>1</sup> Кляйн В. География религий Средней Азии между реальностью и фикцией в Каталанском атласе (1375 г.) / Проблемы политогенеза кыргызской государственности. Документы. Исследования. Материалы. Бишкек, 2003. С. 322.

<sup>2</sup> Там же. С. 319.

<sup>3</sup> Семенов-Тянь-Шанский П.П. Путешествие в Тянь-Шань в 1856–1857 годах. М., 1946. С. 186–187.



У стен подводного города

девший Каталанский атлас в Венеции (не исключено, что в богатой монастырской библиотеке), уже в 1856 году прибыл на Тянь-Шань в поисках христианского монастыря на Иссык-Куле. Он был убежден, что монастырь должен находиться где-то в Курментах. Но не увидел его следов.

Нами тайна, казалось, была раскрыта. Точнее – приоткрыта. Монастырь найден. Это оказался комплекс: подземный катакомбный храм, сооруженный внутри огромного холма на полуострове (ранее это был остров) Заячий, и рядом расположенное средневековое поселение Ак-Булун.

затонувшей святыни») русский Свято-Троицкий мужской монастырь<sup>4</sup>. Обследовав местность, мы также пришли к заключению, что где-то здесь, вероятнее всего, и находился ранее христианский монастырь армянских братьев. Святость этих мест северо-восточной оконечности Иссык-Куля до сих пор окормляется легендами и преданиями, «видениями» и «явлениями». Напрашивается сопоставление иссыккульского христианского монастыря армянских братьев с существующим и ныне армянским христианским монастырем в Венеции, основанным на островке Сан-Лаццаро-дельи-Армени. Армянский монастырь Святого Лазаря был основан много веков тому назад, дав приют армянам, принявшим католичество, но сохранившим свои обряды<sup>5</sup>. И, видимо, неспроста русский путешественник П.П. Семенов, ви-

Осталось это доказать научно, и тогда мы подойдем к поискам мощей святого апостола Матфея, отмеченных на Каталанском атласе. Эта гипотеза продвигает нас к настоящему открытию.



Сакские курганы

<sup>4</sup> Озмитель Е.Е. Православие в Киргизии. XIX–XX вв. Исторический очерк. Бишкек: КРСУ, 2003. С. 47–48; Митрополит Бишкекский и Среднеазиатский Владимир. Земля потомков патриарха Тюрка. Духовное наследие Киргизии и христианские аспекты этого наследия. М.: Изд-во Московской Патриархии. 2002. С. 22.

<sup>5</sup> Листри Пьер Франческо. Рим и Ватикан, Венеция, Флоренция, Неаполь. Культура, искусство, история и кухня. ATSHalia, 2006. С. 37; Мосоян Саркис. Маленькая Армения в Европе. Краткий обзор истории ордена Мхитаристов. Будапешт: Малекс. 2004. С. 31–45.



Апостол Фома

## Патриарх Московский и всея Руси и митрополит Среднеазиатский на Иссык-Куле

После десятилетий борьбы Советской власти с религией, уже в новых условиях, Святейший Патриарх Алексей решил навестить христианскую паству далеко от Москвы, в горах Тянь-Шаня, и прибыл в Кыргызстан в дни празднования 125-летнего юбилея Среднеазиатской епархии. Побывал он в 1997 году и на Иссык-Куле, где переселенцами в конце XIX века возведены православные храмы и монастырь.

Это было не спонтанное решение. Святость наших мест давно известна в мире верующих. Христианство на территории Кыргызстана имеет древнюю, полуторатысячелетнюю традицию, в том числе и монастырскую. Историю, вызывающую дискуссию как в теологической, так и в научной светской литературе. Здесь ходили упорные слухи, что средневековый монастырь вместе со священными реликвиями ушел под воду Иссык-Куля, что его не находят на берегу, но на дне

озера в тихую, ясную погоду просматриваются очертания затонувшего города.

Начиная с 1992 года, сразу после обретения религиозной свободы, Среднеазиатская епархия Русской православной церкви, возглавляемая митрополитом Владимиром, стала инициировать проведение изысканий с целью поисков монастыря и мощей святого апостола Матфея. Статья тогда еще епископа Среднеазиатского Владимира «Слово в день памяти Святого Апостола Фомы», опубликованная в 1993 году, явилась первым в постсоветской прессе исследованием православия в Средней Азии. Затем последовали другие историко-теологические публикации Владимира; многолетний труд ученого завершила фундаментальная трилогия по истории христианства в Средней Азии (в данное время находится в печати).

Следует сказать, что церковная традиция связывает христианское просвещение азиатских народов с именем апостола Фомы в I веке. Первые письменные упоминания о центрально-азиатской церкви относятся ко II веку, а для III–IV веков уже имеется большое количество археологических свидетельств. К IV веку относится создание здесь первых митрополий – Мервской, Самаркандской, Винкердской. После раскола церкви на Эфесском Вселенском соборе в 431 году, осуждения и изгнания из Византии Нестора несторианство стало широко распространяться в Сирии и Персии, а через них и в Средней Азии. На территории Кыргызстана создается Невакетская митрополия, которая к IX веку объединяла общины Семиречья, Восточного Туркестана и Сибири, окормляя местные тюркские народы. Близ современного города Бишкек в Чуйской долине возникает город Тарсакент, который так и переводится: «город христиан». До сих пор дотошные краеведы, уже с металлоискателем, находят здесь металлические предметы, монеты, бронзовые крестики. В горах Тянь-Шаня сирийскими иноками был построен монастырь Таш-Рабат – один из самых замечательных памятников Кыргызстана, ныне отреставрированный.

Все эти сведения обобщены и опубликованы в двух коллективных сборниках, монографии и диссертации кандидата исторических наук Е.Е. Озмитель, но самые подробные сведения содержатся в книгах митрополита Владимира<sup>6</sup>.

На юбилейных торжествах, посвященных 125-летию Среднеазиатской епархии Русской православной церкви в Ташкенте, в присутствии Свя-

<sup>6</sup> Из истории древних культов Средней Азии. Христианство. Ташкент, 1994; К истории христианства в Средней Азии (XIX–XX вв.). Ташкент, 1998; *Озмитель Е.Е.* Православие в Киргизии. XIX–XX вв. Исторический очерк; *Митрополит Бишкекский и Среднеазиатский Владимир.* Земля потомков патриарха Тюрка. Духовное наследие Киргизии и христианские аспекты этого наследия.

тейшего Патриарха Московского и всея Руси Алексия епископ Среднеазиатский Владимир, остановившись вкратце на истории христианства в крае, уверенно заявил:

«На берегу озера Иссык-Куль стоял монастырь братьев-армян, где хранились мощи святого апостола и евангелиста Матфея, принесенные туда из Сирии во II или III веке. Местоположение монастыря отмечено на Каталанской карте XIV века, то есть было в те времена общеизвестным. Впоследствии воды озера затопили город с находящимся в нем монастырем. И хотя развалины были видны под водой до недавних времен, археологические изыскания в этом месте (в районе Тюпского залива) не производились»<sup>7</sup>. И далее, говоря об основанном здесь Свято-Троицком мужском монастыре, он подчеркнул: «Поразительно, что избранное для монастыря место оказалось поблизости от затонувшей древней армянской обители, где хранились мощи святого апостола и евангелиста Матфея»<sup>8</sup>.

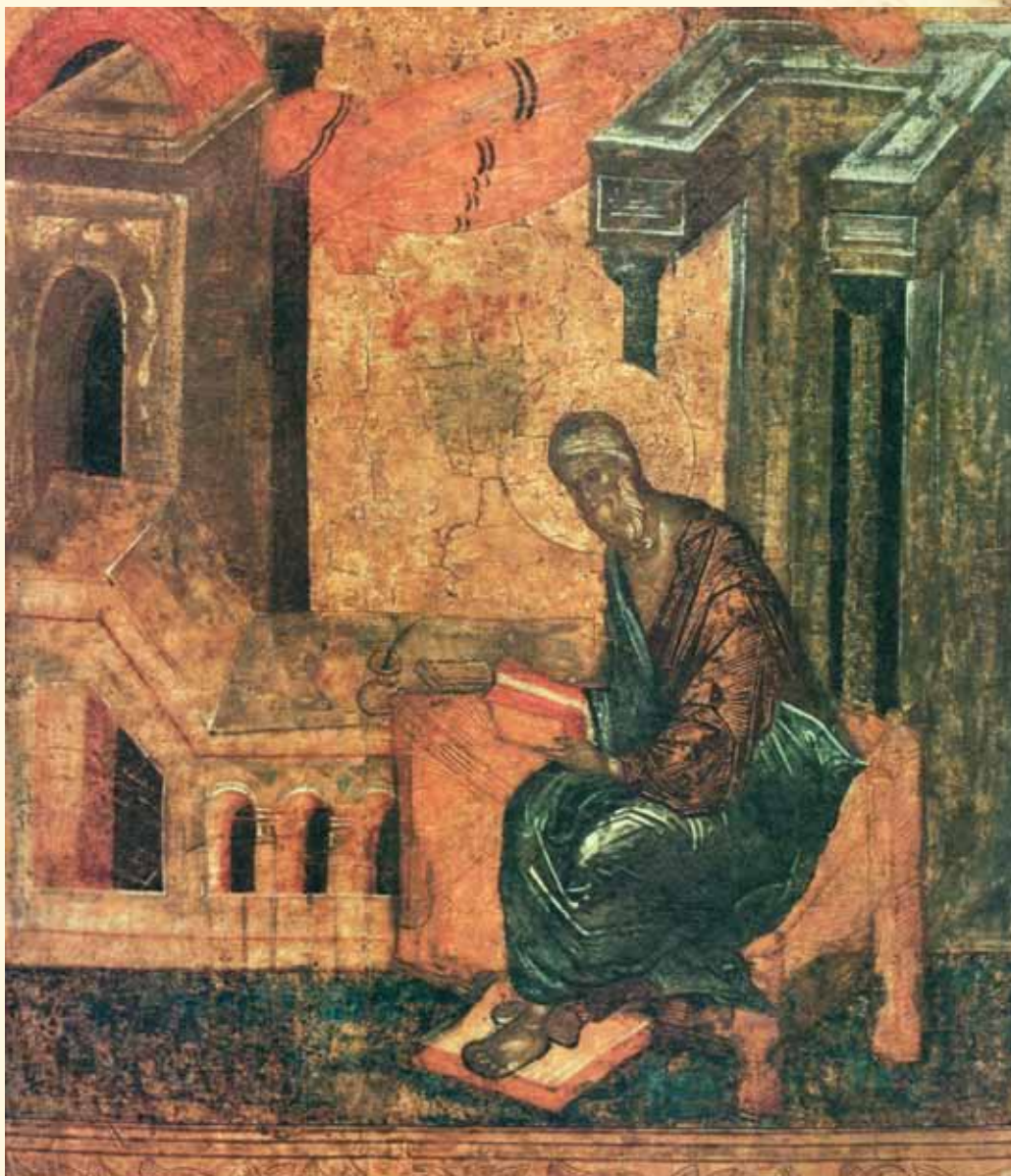
К этой теме митрополит Владимир обращался в своих трудах не раз, и он же благословил нашу экспедицию на поиски монастыря и мощей после выхода своей фундаментальной книги «Земля потомков патриарха Тюрка», опубликованной в 2002 году. В ней он обобщил с позиций теолога все известные к этому времени сведения о христианстве в горном крае. Митрополит Владимир считает, что только в единстве веры и науки, через духовное осмысление событий можно прийти к правильному пониманию истории, что судьбы наших далеких предков не были бессмысленным стечением обстоятельств и уроки истории значимы для каждого из нас как сегодня, так и для грядущего бытия человечества.

Мне было предложено написать предисловие к этому замечательному труду, поэтому с полным основанием

могу подтвердить научную достоверность приводимых в книге фактов, которые свидетельствуют, что с христианством местное население древнего Кыргызстана было знакомо и исповедовало его раньше, чем даже буддизм и ислам.

Первым, кто принес в Центральную Азию весть о христианстве, считает митрополит, был апостол Фома, дорога которого пролегла через Ош и Узген. Расцвет христианской веры начинается уже с III века, когда возникли митрополии в Мерве, Самарканде и Невакете (последний город располагался в 40 километрах к востоку от современного Бишкека).

«На киргизской земле нашло посмертное упокоение нетленное тело святого апостола



Апостол Матфей

<sup>7</sup> Журнал Московской патриархии Русской православной церкви. Специальный выпуск. М., 1997. С. 51.

<sup>8</sup> Там же. С. 56.

и евангелиста Матфея. <...> Как известно, мученическую кончину за Христа он принял в Сирии. Оттуда, по-видимому, еще во II или III веке бежавшими от древнеримских гонений христианами честные мощи апостола были унесены в край, славившийся широкой веротерпимостью. Эта святыня хранилась в монастыре, расположенном на берегу озера Иссык-Куль. Весь христианский мир знал о ее местоположении»<sup>9</sup>.

По мнению митрополита Владимира, в конце VIII века в государстве карлуков общенародной религией стало христианство. Была создана Невакетская митрополия, опекавшая Великую степь, Восточный Туркестан и христианские общины Китая. Позднее Невакетско-Кашгарская митрополия стала главенствующей религиозной силой в Великой Орде. Невакетская митрополия окормляла общины Семиречья. В XI веке влияние Невакетской митрополии распространилось уже на земли Кыргызстана, Казахстана, Восточного Туркестана и отдельные районы Сибири.

В Невакете возникла своя богословская школа, что подтверждается надписью на одном из кайраков с Краснореченского городища: «Это могила славного богослова и проповедника, который просветил все монастыри светом, сына богослова Петра»<sup>10</sup>.

Позже в столице Тюркешского каганата, городе Суябе (городище Ак-Бешим в 60 км от Бишкека по дороге на Иссык-Куль), был построен христианский соборный храм. На берегу озера Иссык-Куль найдена ваза, покрытая синей гла-

зурью, с изображением двенадцати апостолов Христовых.

Среди археологических находок привлекают внимание следующие: Аниковское блюдо, относящееся к VIII веку, с иллюстрациями к ветхозаветной книге Иисуса Навина: иудейские войска, штурмующие Иерихон; шествие с Ковчегом Завета: Иисус Навин, останавливающий своей молитвой солнце и луну; на Григорьевском блюде (IX–X века) изображены Дева Мария в окружении святых апостолов, Распятие и Воскресение Спасителя<sup>11</sup>. К христианским памятникам относятся надгробные камни со знаком креста, найденные в ущелье Джууку и в местности Саруу по южному побережью Иссык-Куля.

В Баласагуне – столице Караханидского каганата (X–XIII века) был построен крупный собор. При раскопках городища обнаружены нагрудные кресты из металла и нефрита.

Хорошо известен средневековый город Тарсакент, «город христиан», расположенный практически на том же месте, что и современный Бишкек. Этот город упоминается и в кыргызском народном эпосе «Манас». Рашид-ад-Дин отмечал, что «в Тарсакенте имелась крупная армянская церковная община»<sup>12</sup>.

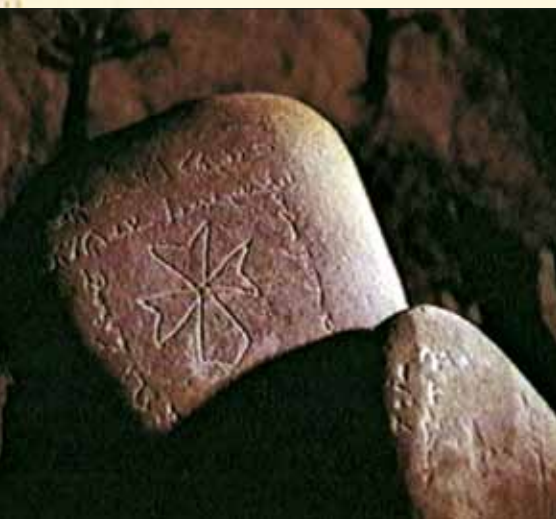
Многие факты свидетельствовали, что христианство на древней территории Кыргызстана было широко представлено, особенно в его несторианском и армяно-григорианском направлении. Здесь были отмечены митрополии, соборы, храмы, монастыри, отличающиеся специфиче-

<sup>9</sup> Митрополит Бишкекский и Среднеазиатский Владимир. Земля потомков патриарха Тюрка. С. 22.

<sup>10</sup> Там же. С. 41.

<sup>11</sup> Там же. С. 39.

<sup>12</sup> Там же. С. 36.



Христианские эпитафии на камнях



Аниковское блюдо. Серебро. Средняя Азия, VIII в.

ской архитектурой, здесь возникли даже свои богословские школы<sup>13</sup>.

Григориане-армяне стали второй волной христианства в Кыргызстане. Христиане достигали укрепления религии и ее распространения двумя путями: строительством церквей в городах и возведением монастырей в миссионерских целях. И то, и другое было возможно благодаря сосуществованию на Великом шелковом пути многих религий, а следовательно, религиозной толерантности народов.

Придя в чужую страну, христиане использовали местные архитектурные традиции и строительные приемы. При возведении христианской архитектуры особенную роль играла религиозная символика. В качестве примера можно привести христианские храмы VII–VIII веков, раскрытые археологами на территории Ак-Бешимского (Суяб) и Краснореченского (Невакет) городищ. Они хорошо изучены, и результаты опубликованы Л. Кызласовым, Г. Семеновым, В. Горячевой<sup>14</sup>. Основатели христианских церк-

<sup>13</sup> Бартольд В.В. О христианстве в Туркестане в домонгольский период. Соч., т. II, ч. 2. М., 1964. С. 256–302.

<sup>14</sup> Кызласов Л.Р. Археологические исследования на Ак-Бешиме в 1953–1954 гг. // Тр. Кирг. АЭД, т. 2. М., 1959; Горячева В.Д. Город золотого верблюда. Фрунзе, 1988; Семенов Г.Л. Раскопки 1996–1998 гг. // В кн.: Суяб – Ак-Бешим. СПб, 2002. С. 11–114.





## Христианские трофеи

После посещения Исык-Куля патриархом Алексием и выхода книги митрополита Владимира археологическая экспедиция Кыргызско-российского Славянского университета занялась изучением материалов и специальными поисками армянского монастыря, у стен которого, согласно средневековым преданиям, покоились мощи святого апостола и евангелиста Матфея.

Поскольку косвенные свидетельства говорили, что монастырь ушел под воду, мы пригласили участвовать в исследованиях группу профессиональных аквалангистов во главе с профессором С.С. Прапором

### Таш-Рабат

вей и монастырей были проповедниками оседлого образа жизни и городской культуры среди подавляющего большинства тюркского кочевого населения. А самым замечательным, сохранившимся до наших дней архитектурным памятником христианской обители на Тянь-Шане является Таш-Рабатский монастырь, известный уже в раннее Средневековье. Построенный на рубеже X–XI веков, он представляет собой стационарное жилище монастырского типа. Его функции со временем менялись. Позже здание использовалось как караван-сарай на одном из маршрутов Великого шелкового пути<sup>15</sup>.

К сожалению, монастыри древнего Кыргызстана никак не изучены. Даже в материалах о функциях хорошо сохранившегося и ныне отреставрированного Таш-Рабата – полная неразбериха. Думается, для поиска монастырей необходимо обследовать торткули<sup>16</sup> вблизи несторианских кладбищ. В качестве монастырей или для определенных монастырских нужд использовались и пещеры. Исследованиями установлено, что археологически выявленные храмы, церкви, монастыри были окончательно заброшены и разрушены к XV веку. В настоящее время их раскопками и исследованием никто не занимается.

из Конфедерации подводной деятельности России. В 2004 году в нашу экспедицию по поручению монастырских старцев приезжали иеромонах Матфей (Г.А. Самкулов) из Свято-Никола-Шартомского монастыря и теолог-философ доктор наук В.Я. Саврей из Института мировой культуры МГУ с целью определить реальность поисков и с духовным благословением.

Во время экспедиции мы тщательно отбирали на берегу и на дне всю керамику, связанную с христианской символикой, не говоря уже о поднятых целых средневековых сосудах. Они представлены разными формами и орнаментом. Собрано немало керамики со дна озера с ярко выраженными христианскими крестиками в виде орнамента.

Сенсационным явилось поднятие со дна большого фрагмента глиняного хума. На нем была четко прочерчена шестиконечная звезда в форме «Маген Давид» («щит Давида»), внутри нее – спиралевидные («космические») завитушки, такие знаки называются гексаграммами. Как символ гексаграмма использовалась и в раннем христианстве. Лишь значительно позже она стала еврейской национальной и религиозной эмблемой. В христианском искусстве «Звезда Давида» употребляется как символ Ветхого Завета, например

<sup>15</sup> Перегудова С.Я. Таш-Рабат. (По материалам архитектурно-археологического исследования) Фрунзе, 1989. С. 55–56, 64.

<sup>16</sup> Торткуль (от торткул (древнетюркск.) – четырехугольный) – земляной вал, остатки древних крепостей, городища на равнинах.

при изображении ветхозаветных патриархов, ветхозаветной Троицы.

В нашем конкретном случае изображение шестигранника на боковине керамического сосуда со дна озера Иссык-Куль может восприниматься как орнаментальный символ раннего христианства. Хотя не исключено, что он обозначал принадлежность мастера к еврейской местной общине либо сосуд был привезен как товар по трассе Великого шелкового пути.

Еще один подобный керамический сосуд хорошей сохранности с процарапанной шестигранной звездой также был найден на дне озера и в настоящее время хранится в частной коллекции в Бишкеке.

Из-под воды нами были подняты сильно окислившиеся (почти разложившиеся) фрагменты бронзовых зеркал, бронзовые нашивки традиционного тюркского пояса (на одной даже видна арабская надпись, в прочтении востоковеда В.Н. Настича – «барака(т)», «благословление»). Уникальными представляются сильно окислившийся и покрытый толстым слоем ракушечника и солевых отложений бронзовый сосуд (кумган) караханидского времени и средневековая керамика, поднятая с глубины 5 метров. На некоторых фрагментах – христианские крестики в виде орнамента. В результате наших поисков мы обнаружили смятую серебряную коробочку в виде амулетницы, инкрустированную ныне утрачен-



*Вице-премьер России Сергей Иванов осматривает подводные находки сезона*



С.С. Прапор с караханидским кумганом (бронза)

ными драгоценными камнями, с узором из четырех небольших крестиков. На южном берегу озера, в деревне Сару, ранее учеными было найдено несколько христианских кайраков (каменных надгробий). О широком распространении христианства в тюркской и караханидской среде к концу XII века писал в своей исторической трилогии и талантливый русский востоковед Ю.Н. Рерих, подчеркнувший, что «в Токмаке сидел несторианский епископ»<sup>17</sup>. Отметим, что современный Токмак – кыргызский городок на трассе Великого шелкового пути между средневековым Тарсакентом и Иссык-Кулем. Здесь были обнаружены сотни камней с христианскими эпитафиями. Два таких кайрака и христианский крестик приводятся и в книге Ю.Н. Рериха<sup>18</sup>. В музеях Кыргызстана (в том числе и Кыргызско-русского Славянского университета) хранятся намогильные камни-кайраки с крестами и надписями на сирийском, армянском и древнеперсидском языках – свидетельство того, что здесь были захоронены христиане. Весной 2007 года местные краеведы на городище Тарсакент обнаружили вблизи Бишкека средневековый бронзовый реликварий в фор-

ме креста-мощевика. На лицевой стороне – рельефный образ Христа; в четырех основаниях креста в овале – четыре рельефных образа святых. Обратная сторона поля, она служила хранилищем какой-либо реликвии, частиц мощей святых. Носились они благочестивыми верующими на груди. Значит, мощи святых не исключение, не легенда? Насколько нам известно, подобных бронзовых крестов-мощевиков средневекового периода на территории Центральной Азии пока не находили. Известно, что они были популярны на Рейне, в Лиможе, в Богемии<sup>19</sup>. Обнаружены кресты-мощевики и на территории европейской части России, в Новгороде.

Подтверждением присутствия на территории нынешнего Кыргызстана общины или небольшо-

й группы армянских братьев-христиан является давно и хорошо известная находка надгробия в Чуйской долине. На каменном надгробии изображен украшенный крест, содержащий сокращенную надпись на армянском языке: «Иисус Христос, Господь Бог». Вокруг креста (в овале) написано по-армянски: «Настоятель Иоанн армянский епископ. По армянскому летоисчислению в 772 (т. е. в 1323 году н. э.) написан этот памятник». На



Керамика с изображением «Звезды Давида» со дна Иссык-Куля

<sup>17</sup> Рерих Ю.Н. История Средней Азии. Том II. М.: МЦР, Мастер-Банк, 2007. С. 393.

<sup>18</sup> Там же. С. 395.

<sup>19</sup> См.: Большая иллюстрированная энциклопедия древностей. Прага: Артия, 1988. С. 412, 418, 419.

краю надгробия находится сирийская надпись: «Это могила Йоханана, армянского епископа»<sup>20</sup>.

Направление армянского епископа в Среднюю Азию в начале XIV века не удивительно: армяне были в рядах монгольской армии, они торговали в китайских городах. Удивляться приходится лишь тому, что этот епископ вообще путешествовал в начале XIV века через беспокойную Чуйскую долину. Объяснить это можно только действительным существованием армянского христианского монастыря – серьезная причина, которая могла побудить епископа приехать на Тянь-Шань.

## На пути к сенсации

О христианах Средней Азии писали итальянские монахи-дипломаты и купцы Плато Карпини и Гильом Рубрук. Но мало кто знает, что великий русский путешественник Н.М. Пржевальский, заинтересовавшись информацией Семиреченского военного губернатора Г.А. Колпаковского и Туркестанского генерал-губернатора К.П. фон Кауфмана о подводных тайнах Иссык-Куля, намеревался исследовать затонувшие города Иссык-Куля, заняться происхождением выброшенных на берег со дна озера бронзовых сосудов, керамических горшков и плоских обожженных кирпичей. По некоторым сведениям, путешественник ставил перед собой задачу найти на дне тянь-шаньского озера Иссык-Куль древний город – побратим легендарного российского града Китежа.

Пржевальский мечтал доказать реальность существования поселения под водой. Имеется письмо, в котором Николай Михайлович пишет: «Никто не возьмется определить, сколько по миру разбросано недоступных нашему зрению городищ для праведников – этих средоточий гуманных мыслей, человеколюбия, мудрости. В России монахи рассказывают о Млевских неприступных подземных монастырях в Тверской губернии, о Кирилловой горе возле Городца, под сводами которой обитают незримо и неощутимо наставляющие и опекающие нас всезнающие старцы. Возьмем еще алтайский народец чудь, богоизбранный и богоравный <...> И вот здесь, в азиатской горной глуши, в синей озерной воде, которой киргизы излечиваются от туберкулеза, с плота видели мы не раз хрустальные купола высоких, кубически очерченных строений, видели колышущиеся деревья, под стать ископаемым земным».

Координаты местоположения чудесного города Николай Михайлович не указывает: «Убедившись самолично в том, что не ошибаюсь, вправе таиться, чтобы не заподозрили в болезненных озарениях, в сказительстве... Над этим морем-озером, судя по поднятым останкам, вечно суждено витать теням бесчисленных цивилизаций, зарождавшихся и погибающих здесь»<sup>21</sup>.

Эти сведения совпадают с более поздними воспоминаниями картографа экспедиции поручика И.А. Луковникова<sup>22</sup>.

<sup>20</sup> Памятник впервые опубликован и расшифрован известным востоковедом Н. Маром. См.: Записки Восточного Отделения Императорского Русского Археологического Общества. Вып. III–IV, СПб. 1897. С. 344–349.

<sup>21</sup> Газ. «Совершенно не секретно». Бишкек, май, 2006.

<sup>22</sup> Там же.



Крест-мощевик.  
Бронза



Христианские артефакты Иссык-Куля.  
Бронза. Камень





Складень. Бронза

Апогеем нашего разведочного полевого сезона 2005 года явилось убеждение в том, что мы наконец-то нашли столь ожидаемый мифический монастырь. На берегу Светлого мыса (местность Ак-Булун) третий год экспедицией велись скромные из-за отсутствия средств раскопные работы на Курментинском городище (археологи экспедиции А.М. Камышев и С.М. Громова, аквалангисты из Москвы Николай и Светлана Лукашovy). Соответственно скромными были и находки. Фрагменты керамики, структура стен, планировка городища подтверждали ранее выдвинутую датировку памятника – VIII–XIV века н. э.

Городище упомянуто в свое время кыргызскими археологами А.Н. Бернштамом и Д.Ф. Винником. Расположено оно в двух километрах к югу от села Курменты, на берегу живописного узкого залива озера Иссык-Куль. В ходе экспедиции, используя студенческую практику, мы тщательно обследовали северо-восточное побережье и дно Иссык-Куля, собрали весь археологический «подъемный» материал, составили (с использованием аэрофотосъемок) план городища («тепе») «Светлый мыс» и план разреза (раскопок) внешней городской стены.

Стены городища образуют четкий прямоугольник, по форме ближе к квадрату. Южная

стена построена по географическому скосу в овраг, то есть привязана к рельефу местности. По углам городища есть башни, в восточной и западной стенах – проемы. Сейчас внутренняя площадь городища запахана. По пахоте была собрана подъемная керамика, представленная фрагментами венчиков крупных сосудов (хумов и хумчи), а также венчиками тонкостенной гончарной посуды. Обнаружен абсолютно целый кувшин станковой работы, покрытый изнутри глазурью желтого цвета. На всей площади городища встречается большое количество средневековой керамики и жженных кирпичей. С городища был взят железный наконечник пики-бунчука. По рельефу внутри городища выделяется удлиненная возвышенность, торцом стоящая к южной стене.

Предварительные выводы: судя по размерам городища (около 5 гектаров) и дважды укрепленным стенам, с уверенностью можно говорить о том, что городище просуществовало долго. Неровная поверхность внутри городища предполагает наличие больших зданий. Не исключено, что здесь или где-то рядом на побережье и находился легендарный монастырь.

Невдалеке, метрах в 500 к востоку от городища, на полуострове Заячий, кандидатом исторических наук А.М. Камышевым и руководителем разведочной группы Василием Плоских обнаружен лаз в катакомбы естественного холма. Внутри холма лаз разветвлялся по нескольким направлениям, которые завершались небольшими комнатами-кельями. То, что это сложное рукотворное архитектурное сооружение, было ясно практически с первого взгляда: профессионально выведенные своды, хорошо продуманная планировка, пересекающиеся под прямым углом галереи. Основная галерея от входа с небольшим уклоном уходила вниз, поворачивала влево и упиралась в завал, хотя свод ее просматривался еще несколько метров. Не исключено, что катакомбы имели и второй горизонт.

В одной из арок обнаружено несколько глубоко забитых в глину и полностью изъеденных коррозией металлических штырей. Так разрушить металл могло только время. Очень длительное время. Перед нами воочию предстал древний, типично монастырский катакомбный храм с четко обозначенными монастырскими кельями, пристанищами отшельников-монахов, – кельями, типичными для горных монастырей.

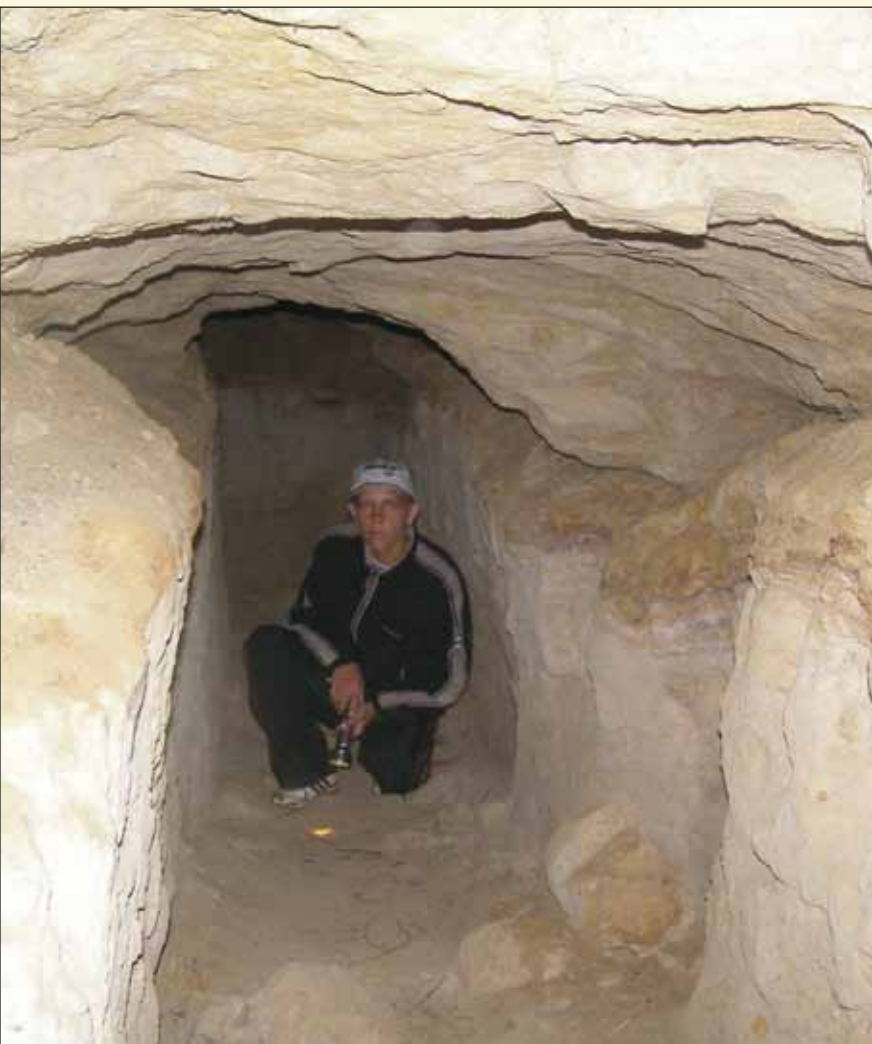
Хотя пещеры были известны и ранее, никто их серьезно не обследовал и тем более не связывал со средневековым монастырем. Художник экспедиции Андрей Парфенов начертил внутренний план подземного храма, фотографии сделали

снимки. Засняли, что можно, на видео пленку, собрали подъемную средневековую керамику.

Если вышеназванное Курментинское городище включало в себя монастырь за укрепленными стенами, то пещеры могли быть тайным хранилищем реликвий, святынь и, возможно, сокровищ, тем более что при высоком уровне стояния вод озера полуостров превращался в остров, и обнаружить пещеры было практически невозможно. Отец Сергей, настоятель Каракольской церкви, рассказывал, что одна из его прихожанок, очень старая женщина, вспоминала, как еще ребенком вместе с отцом на лодке возила продукты монаху, который как-то подныривал под водой в пещеру. Другой житель села Курменты, Е.Н. Кочергин, рассказал нам, что в 1960-х годах на городище, в барсучьей норе,



Лаз в подземные катакомбы



Катакомбная келья

был найден большой бронзовый крест, который переселенцы вывезли в Россию. Дальнейшая судьба его, к сожалению, не просматривается. Косвенным подтверждением того, что здесь был средневековый монастырь, является и находка клада мелких бронзовых вещей, в том числе нательных крестиков, собранных и принесенных нам местными жителями.

В мае 2006 года на Иссык-Куле был проведен международный круглый стол историков, археологов и религиоведов Кыргызстана, Казахстана, Армении и России, посвященный истории христианства в Средней Азии. В итоге мы пришли к единому мнению, что, вероятно, найден мифический монастырь армянских братьев. Хотя для окончательного ответа на вопрос предстоит еще много поработать и на полуострове Заячий, бывшем пять столетий тому назад островом, и на соседнем Курментинском городище, которые в комплексе могли представлять селение и монастырь древности, отмеченные на Каталонской карте<sup>23</sup>.

<sup>23</sup> «Ак-Булуң. Диалог культур» – новый шаг в исследовании историко-культурного наследия Кыргызстана. Материалы Международного круглого стола ученых-экспертов по истории средневекового христианства. (Иссык-Куль, 2–5 мая 2006 г.) Бишкек, 2006. С. 6–8.

Весь этот христианский комплекс – пещерный катакомбный храм, средневековое городище Курменты («Ак-Булун – Светлый мыс»), остатки первого переселенческого Свято-Троицкого мужского монастыря, – сосредоточенный в одном месте, требует безотлагательного всестороннего изучения. В первую очередь археологического – как на суше, так и под водой. Затем – реставрации и консервации с целью воссоздания уникального историко-туристического объекта. Он привлечет не только научных специалистов, но и огромное количество паломников христианского мира да и просто любителей путешествий.

## Время созидать и время собирать

«Мы пережили время разрушений. Сегодня и в будущем – время созидать. Мы разбрасывали бездумно камни своей истории, своего прошлого, теперь надо собирать камни» – с таким призывом обратился Святейший Патриарх Московский и всея Руси Алексий к преподавателям и студентам Кыргызско-российского Славянского университета, посетив Среднюю Азию и священное озеро Иссык-Куль.

Сегодня все мы приступили к сбору утерянных духовных ценностей. Ибо уверены: мощным источником человеческой энергии является связь с Богом, с морфогенетическим полем, или «полем смыслов», Великим Ничто. В соприкосновении с ним человек обретает силу, невероятную мощь<sup>24</sup>.

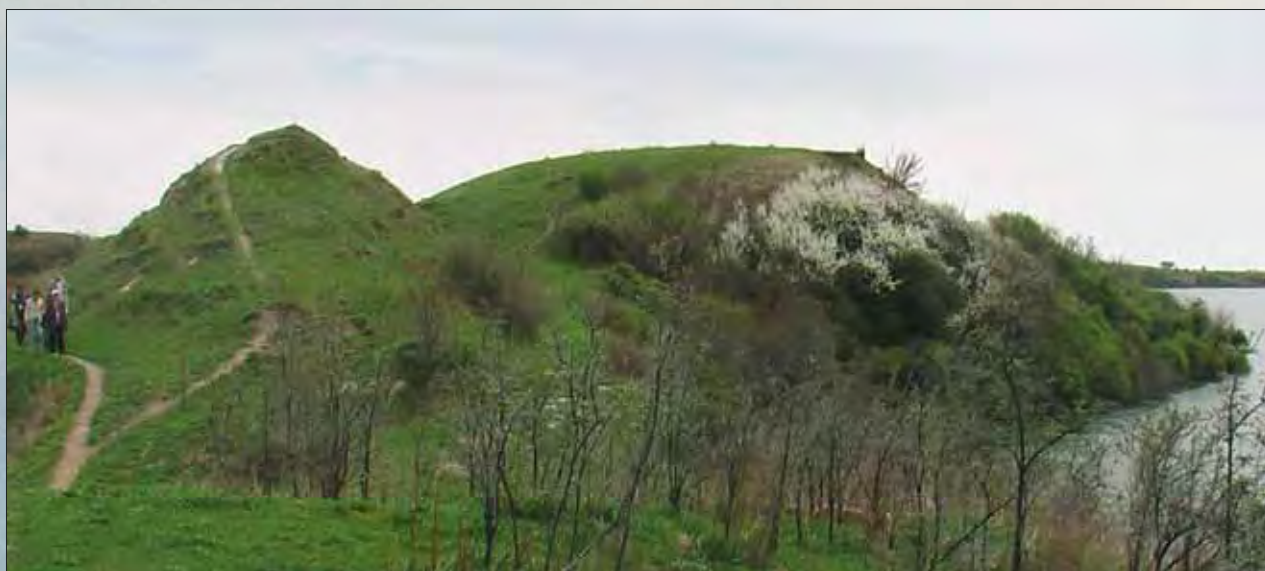
Народная молва давно и упорно свидетельствует о святости иссык-кульских мест и чудесах, являющихся здесь время от времени. Легендарные мифические предания отнюдь не редко превращаются в явь. Так что впереди большая работа. Необходимо оправдать несколько преждевременную сенсацию популярного теологического издания «Букварь школьника», сообщившего, что на дне Иссык-Куля уже найдены не только средневековый христианский монастырь, но и рака с мощами святого Матфея, апостола и евангелиста<sup>25</sup>. Будем считать, что это заявление – пророческое, которое в ближайшее время сбудется. Мы прилагаем все усилия, чтобы тщательно исследовать объекты, на которых были обнаружены предметы христианского культа (кайраки с крестами, крестики, керамика с христианской символикой), территорию монастыря XIX века, чтобы уточнить и расширить наши представления о христианстве средневекового Иссык-Куля.

В последнее время появилось сообщение, что мощи другого святого апостола – Луки доставлены из Греции с Горы Святого Афона в храм Христа Спасителя в Москву. Доставил их 9 июня 2007 года наш митрополит Среднеазиатский Владимир (хорошее знамение!). Затем мощи отправились по другим православным храмам России. На вопрос: «Зачем нужны мощи?» митрополит ответил: «Они служат сближению верующих, взаимопониманию и созиданию»<sup>26</sup>.

<sup>24</sup> Калашников М., Кутушев С. Третий проект. Погружение. Книга-расследование. М.: АСТ «Астрель», 2006, С. 108.

<sup>25</sup> Букварь школьника. Путеводитель начала познания вещей божественных и человеческих. М.: Сибирская Благовонница, 2004. С. 224–226.

<sup>26</sup> Российская газета, 10 июня 2007 года.



Катакомбный монастырь. Внешний вид



Н.К. Рерих. Странник Светлого Града. 1933. Музей Николая Рериха. Нью-Йорк, США

Что представляют из себя мощи? Это – останки, все, что осталось после смерти святого человека, даже частица тела. Святой Лука и святой Матфей, как известно, – двое из 70 апостолов, которых Господь послал в разные страны Света проповедовать пришествие Иисуса Христа. Оба они – авторы Евангелия («От Матфея», «От Луки»), а Лука описал Деяния апостолов. Эти люди при жизни творили чудеса, исцеляли больных и немощных, несли в мир проповеди Христа, были проводниками благодатных сил. И после смерти их останки сохранили эту чудотворную силу. Почему и влекут всех христианских прихожан, всех верующих мощи святого Луки, привезенные в Россию.

Как сообщил недавно в интервью корреспонденту «Российской газеты» директор Эрмитажа академик М.Б. Пиотровский, музей не так давно передал армянской церкви остатки серебряного складня с останками святых мощей. Они хранились без инвентарных номеров (понятно, не случайно). И все это озвучено сейчас<sup>27</sup>.

Дело теперь за открытием мощей святого Матфея в Кыргызстане.

Появляется все больше надежды, что ученые в недалеком будущем смогут вернуть человечеству еще одну утраченную святыню – мощи святого Матфея. Если гипотетические предположения о том, что мощи святого апостола находятся в Кыргызстане, обретут материальное подтверждение, то весь христианский мир обратит взоры к нашей республике. Иссык-Куль да и сам Кыргызстан превратятся в христианскую Мекку. Уже и сегодня многочисленные паломники приезжают в святое для них место – к Светлому мысу Иссык-Куля.

А закончить мне хочется словами великого мудреца и художника Н.К. Рериха: «Сколько светлых догадок и предположений. Сколько темных и невежественных заключений! Но к догадке прибавляется опыт. Опыт просветляется знанием. И люди начинают понимать, что пределы реального мира действительно необозримы»<sup>28</sup>.

<sup>27</sup> Российская газета, 21 июня 2007 года.

<sup>28</sup> Рерих Н.К. Восток – Запад. М.: МЦР, 1994. С. 23.