

Альбом

Мастер Гор и Вестник Красоты

*Индия на полотнах
Н.К. и С.Н. Рерихов*

Два великих сына России, два художника и мыслителя Николай (1874–1947) и Святослав (1904–1993) Рерихи посвятили прекрасной Индии сотни своих произведений. В их полотнах, как в зеркалах, отражена душа этой удивительной страны, высокий дух ее людей, воспитанный щедрой южной природой и суровой торжественностью Гималаев. Соприкосновение с Индией для каждого из Рерихов происходило по-своему, и каждый из них, будучи русским, смог гармонично вплести в свое творчество древние нити индийской культуры: Н.К. Рерих как художник-провидец, певец Священных Гималаев, Мастер Гор, С.Н. Рерих как Вестник Красоты, чьи полотна стали знаменами на пути идущих к Прекрасному.

Влекущая и вдохновляющая Индия под кистью Н.К. Рериха

Красота заложена в индо-русском магните. Сердце сердцу весть подает.

Н.К. Рерих

Имя Николая Константиновича Рериха – личности планетарного масштаба, великого русского художника, ученого, путешественника – неразрывно связано с Россией и Индией. Россия дала развиваться его мастерству и его таланту, Индия вдохновляла его труды и одухотворяла его полотно. Россия открывала ему свои истоки, питала своей внутренней силой, Индия звала на путь познания, приобщала к своим духовным богатствам.

Современные искусствоведы выделяют в жизни Н.К. Рериха русский и индийский периоды, основываясь на фактическом местопребывании художника. Но возможно ли четко провести границу, отделив мысли Н.К. Рериха о России и его чувство, понимание Индии?

Еще в 1917 году в Карелии, куда Н.К. Рерих вынужден был уехать по состоянию здоровья, после глубокого изучения книги «Провозвестие Рамакришны» он записал: «Делаю земной поклон учителям Индии. Они внесли в хаос нашей жизни истинное творчество, и радость духа, и тишину рождающую»¹. Рамакришна и Вивекананде, «который явил лик истинного ученика»², посвящен очерк Николая Константиновича, написанный в 1935 году: «Около этого славного имени [Рамакришна. – О.Ц.] столько самых почтительных определений. И Шри, и Бхагаван, и Парамахамза – словом, все, чем народный глас хотел бы оказать свое почтение и уважение»³. В память о Рамакришне Н.К. Рерих создал три варианта картины «Бхагаван» (1931, 1932, 1943). ««Бхагаван» – Благословенный Рамакришна направляется ввысь в Гималаи, его голову окружает ореол святого, сияющий переплетением трехкратных достижений»⁴.

В частных коллекциях и собраниях индийских музеев хранится свыше ста произведений Н.К. Рериха. Часть из них индийская публика впервые увидела в начале 1930-х годов в Аллахабадском музее и в музее Bharat Kala Bhavan. С того времени залы Аллахабадского музея украшают полотна Николая Константиновича, и одно из них – «Ведущая» (1932; вариант картины из серии «Его

Страна», 1924). Великий космический закон – восхождение двух начал, Женского и Мужского, по пути самосовершенствования, совместное преодоление трудностей, сотрудничество и сотворчество – выражен универсальным символом, понятным и принимаемым всеми людьми вне зависимости от национальности и местожительства.

В годы Второй мировой войны совместные выставки Николая и Святослава Рерихов с продажей картин в пользу Русского Красного Креста состоялись во многих городах Индии – в Лахоре, Индоре, Майсоре, Хайдарабаде и др. Индусские коллекционеры приобретали полотна, посвященные легендам народов Востока, героям Древней Руси, священным горам и рекам Индии. «Хотелось, – писал Н.К. Рерих в 1942 году, – отвезти русскому народу картины: “Ярослав”, “Александр Невский”, “Открываем врата”, “Шамбале Даик”, “Снегурочка”, “Чаша герою”, “Новая земля”, “Лао Тзе”, “Армагеддон”, “Брамапутра”, “Гималаи”... Хотелось, а вышло, что они остались в музеях Индии»⁵.

Древняя гималайская легенда о живущих в ледниках вооруженных девах, охраняющих заповедные границы, оживает в двух вариантах «Девы снегов» (1937, 1947). За безупречной композицией, мягкостью тональных переходов чувствуется истинное знание, которое сказания доносят до нас через слово, а художник – через кисть.

Герой индийского эпоса Махабхарата – ученик и друг Кришны – с помощью вызванной им молнии прокладывает путь сквозь Западные Гималаи из Наггара в Минакарн, к горячим источникам («Арджуна», 1929). В темно-фиолетовых тонах картины читаются древние реалии Кулу – Серебряной долины. Здесь после окончания Центрально-Азиатской экспедиции (1924–1928) жили Рерихи, здесь, непрерывно работая до 1947 года, Николай Константинович создал более полутора тысяч произведений – удивительную художественную летопись высоких духовных устремлений к Истине и Красоте.

«В Серебряной Долине Великий Пастух призывал к жизни все живые существа серебряными звуками своей флейты. Он зовет к радости. И яблоневые, грушевые, вишневые, сливовые деревья откликаются на призыв буйным цветением. Ивовые деревья раскрывают пушистые цветы, абрикосовые деревья стали сиреневыми. Ореховое дерево покрывается желтым цветом, и, как исцеляющий нектар, течет ароматный живительный

сок деодаров. Под яблонями, покрытыми розовым цветом, вечный Кришна на своей флейте играет свои божественные песни возрождения»⁶. Этот образ Н.К. Рерих неоднократно переносил на полотна, посвященные Кришне (1930, 1936, 1938, 1946). Указывая на единственный источник культур народов Индии и древних славян, художник связывал Кришну с пастушком Лелем («Кришна-Лель (Святой пастырь)», 1932; «Кришна-Лель», 1935–1936; «Кришна-Лель». Эскиз. 1935–1936).

Находя в истории, в традициях, в фольклоре общие индо-славянские корни, Н.К. Рерих параллельно создавал картины на сюжеты, принадлежащие, казалось бы, исключительно восточной либо западной культуре. Но при взгляде на эти произведения разне не отзовется индийская форма чем-то родным, славянским?

С утеса на утес, где высится монастырь, посылается из туга натянутого лука стрела. («Шамбале Даик (Весть Шамбалы)», 1932). На высокой башне монастыря застыл Тирон, получивший стрелу с важным известием («Весть Тирону», 1940). Цепочка паломников движется по трудному горному пути к священному Кайласу («Путь на Кайлас», 1932). К белому христианскому храму подходит путник («Странник Светлого Града», 1933). За зеленой стеной бамбука скрыт священный ашрам («Ашрам. Цейлон», 1931). «Эта картина нравилась самому Н.К. [Рериху]. Здесь будто бы особый вид бамбука, что растет на Цейлоне. Но в горах только в этом месте. Истинно, что-то магически привлекательное, вечное в этой картине. Золотистый городок над спокойной рекой. Сердце созерцает долго, не может оторваться»⁷. Скальные храмы и водопады Аджанты, святые Эллары составили в 1931 году серию «Ашрамы». В начале 1930-х годов Н.К. Рерих работал над полотнами «Свято-Сергиева часовня на путях в Гималаи» (1931) и «Сергиева пустынь» (1933). Незримый свет, который исходит от святых, намоленных мест, кажется, присутствует в каждом из этих творений.

Великие Учителя Будда, Христос, подвижник Земли Русской Сергей Радонежский – их изображения («Будда дающий (Две чаши), 1932; «Христос в пустыне», 1933; «Святой Сергей Радонежский», 1932), как знамена, зовут на трудный путь служения человечеству.

Одна из ярких особенностей творческого метода Н.К. Рериха – создание серий произведе-

ний, подчиненных определенной концепции. Так, после путешествия по древним городам России в 1903–1904 годах была написана серия архитектурных этюдов, и этот удачный опыт создания серий-сюит Н.К. Рерих в дальнейшем использовал в индийском княжестве Сикким, в Кашмире, в Ладаке, в долине Кулу и др. В свои произведения он вкладывал талант художника, взгляд ученого, глубину мыслителя. Поэтому столь широко и многогранно его картины, этюды, наброски – их создал Мастер, обладающий изумительным чувством цвета, формы, уникальным даром композиции, отточивший свое искусство в России, Америке, на экспедиционных маршрутах по просторам Азии, в Гималаях. Все они являют собой единое философско-эпическое творение. В каждом из них, безупречных с точки зрения исполнения, заложен еще и мощный энергетический и информационный пласт, затрагивающий сокровенные струны души, стимулирующие духовное развитие человека.

Горы, реки, озера, перевалы, священные вершины, монастыри, ступы запечатлены на картинах Н.К. Рериха в разное время года, с разной освещенностью, в разных ракурсах, но во всем этом многообразии очертаний, теней, красок есть нечто, присущее любому произведению художника, – непреходящая ценность мгновения Жизни, проистекающего из прошлого и закладывающего будущее. «...Вся прекрасная Индия, – писал он, – позволь еще раз послать тебе привет за все то влекущее и вдохновляющее, которым наполнены твои и луга, и рощи, и старинные города, и великие люди»⁸.

В Индии творчество Н.К. Рериха, напитанное глубинным знанием и духовным опытом, вышло на новый виток развития. Его младший сын Святослав Рерих писал: «Николай Константинович верил в живую силу краски-тона, и никто так не знал соотношения и гармонию тонов. Он умел передавать свет, как никто еще до него. Это было основано на его глубоком знании световой гармонии. Его синтез и упрощение форм были результатом исключительного знания и понимания сущности им передаваемого. Часто я смотрю на Его картины, часто ими любуюсь и поражаюсь великой мощностью Его Творчества. Он внес новое понимание, и Его искусство – истинно Искусство будущего, ибо он создал новый Мир красок»⁹.

О.Е. Цветкова

¹ Цит. по: Шапошникова Л.В. Великое Путешествие. В 3 кн. Кн. 1. Мастер. М.: МЦР, 2006. С. 129.

² Рерих Н.К. Избранное. М.: Правда, 1990. С. 423.

³ Там же. С. 421.

⁴ Рудзитис Р.Я. Рерих как художник. Николай Рерих. Мир через Культуру. Минск: Лотаць, 2002. С. 46.

⁵ Рерих Н.К. Листы дневника. В 3 т. Т. 3. М.: МЦР, 2002. С. 27.

⁶ Рерих Н.К. Боги Кулуты / Рерих Н.К. Шамбала. М.: МЦР, 2000. С. 184.

⁷ Рудзитис Р.Я. Встречи с Юрием Рерихом. Минск: Лотаць, 2002. С. 82.

⁸ Рерих Н.К. Гималаи // Врата в будущее. Рига: Виеда, 1991. С. 46.

⁹ Рерих С.Н. Письмо к Ю.Н. Рериху, Л.М. и И.М. Богдановым от 20 ноября 1957 года // Рерих С.Н. Письма. В 2 т. Т. 2. М.: МЦР, 2005.

Будем стремиться к прекрасному...

Поверх всех пожарниц и раздоров, поверх всех разрушений и насилия лежит вечное понятие Духа.
С.Н. Рерих

Творчество любого художника – это всегда автопортрет, даже в том случае, когда мастер создает изображение другого человека. Через свое искусство он выражает собственное миропонимание, свой индивидуальный взгляд на жизнь. «Поскольку я художник, мои картины являются лучшим выражением моей жизненной позиции, сокровенных переживаний и размышлений», – писал Святослав Рерих¹⁰.

Наследие Святослава Николаевича Рериха, художника, оставившего яркий след в искусстве XX века, представляет автопортрет не только незаурядного живописца, глубокого философа и мыслителя, но и большого друга Индии, искренне любящего и понимающего древнюю культуру великой страны. Здесь С.Н. Рерих обрел свою вторую Родину.

В картинах русского художника запечатлена красота людей и природы Индии, издревле манившей путешественников, во всей психологической глубине и цветовой изысканности Востока. Как отмечал исследователь творчества Святослава Рериха П.Ф. Беликов, «Рерих смотрит на Восток глазами Востока, а не Запада»¹¹. И взгляд этот полон восхищения душевной гармонией простых людей, их созвучием окружающей природе. «В творчестве Святослава Рериха заложены элементы того русского реализма, – писал П.Ф. Беликов, – который считает обязательным в любой области искусства давать ответ на вопросы: что? для чего? и как?»¹². Высоко оценивал живопись Святослава Рериха и Николай Константинович Рерих: «Будет ли это портрет или этюд лица, или пейзаж – во всем будет и воздушность, и убедительность, и какой-то особый, присущий ему реализм»¹³.

Герои портретов и жанровых композиций С.Н. Рериха, созданных в Индии, необыкновенно пластичны и грациозны в своем неспешном, без суеты, движении и полны внутреннего достоинства, которое читается в их открытом взгляде. Особая мягкость и лиричность, особая цветовая расцветка и живописная подвижность проявляются в женских образах. В 1940–1950-е годы Святослав Рерих пишет серию портретов своей жены Девики

Рани, индийской киноактрисы, и Раушан (Рошан) Ваджифдар, индийской танцовщицы. Фоном для этих образов служат индивидуально подобранные цветовые соотношения, словно сполохи северного сияния, наполняющие воздух трепетом. Изящной пластике женской фигуры, подчеркнутой алым сари, вторят изгибы растений, окружающих героиню в портрете «Рошан Ваджифдар» (1956). Но линии и цветовые потоки пейзажа предельно обобщены и образуют не столько конкретные формы, сколько своеобразную цветовую среду, полную движения, созвучного величественной поступи танцовщицы. В единой гармонии, как и в самой природе, художнику удается соотносить между собой необыкновенно насыщенными по тону красный и желтый, зеленый и синий. Та же цветовая музыка Востока звучит и в «Портрете Девики Рани в желтом сари» (1946), где пространство образуют лишь угадываемые по форме, но полные трепетного движения цветовые мотивы розового, зеленого, синего. В этом богатстве цветовых оттенков, не перестающих удивлять своим гармоничным созвучием, художник передает «цветное одеяние духа» своих героинь, тем самым преображая и возвышая их облик, раскрывая неизвестные грани души.

Не случайно художник так долго и тщательно работал над подготовительными этюдами к портретам: это позволяло ему глубже постичь красоту конкретного облика, проникая в индивидуальность его цветовых излучений. «Мы должны всегда помнить, – писал Святослав Рерих, – что удавшийся портрет – это больше, чем простое сходство. Это итог долгих наблюдений художника за позирующим в различных настроениях. Великий французский художник Энгр обычно весь первый сеанс посвящал изучению своей модели. Благодаря развитой наблюдательности и опыту портретист может запечатлеть и усилить те черты и характерные особенности, которые он считает наиболее существенными, наиболее выразительными, наиболее достойными быть запечатленными. С другой стороны, он способен сгладить или изобразить менее заметное, менее важное, что может так или иначе умалить целое. Безошибочное чувство красоты направляет великого художника при отборе»¹⁴.

Индия наполнила живопись Святослава Рериха особыми цветовыми созвучиями, непривычными северному глазу, но такими естественными в лучах южного солнца, и особыми пластическими ритмами, свойственными индийскому танцу, в котором

изначально заключена космическая пульсация, где человек не просто перемещается в пространстве, а движется в едином с ним ритме. Этот ритм может быть подобен покачиванию пламени свечи («Сага о Гесер-хане», 1937) или набегающим волнам встречного движения («Заклинатель змей», 1937), но всегда герои полотен Святослава Рериха движутся и творят свои ритмы с особой грацией и достоинством в единении с самой природой.

Индия подарила художнику встречи с Учителем Востока. Живописец был свидетелем множества необычных событий, которые стали для него, как он сам писал, «Книгой Жизни»: «Сознательный, пробужденный ум может и должен настраивать себя к восприятию Космоса, он может читать Книгу Жизни»¹⁵. «Лама говорит: “Я должен идти, мой Учитель зовет меня, его странствие на Земле подходит к концу”. – “Но где он живет, твой Учитель?” – “Он теперь у Кайласа, и мне потребуются месяцы, чтобы добраться до него”. Так говорит лама-отшельник, слышащий голос своего гуру за тысячу миль», – запишет Святослав Рерих об одном из таких феноменов, которому он был свидетель и который был непосредственно связан с другом семьи Рерихов – ламой Кармой Дордже¹⁶. Его портрет (1934) – одна из самых символических работ художника. Как монумент, возвышается фигура в малиновом плаще на фоне фиолетовых гор. В едином ритме объединены глубокие складки гор и одеяние героя. Созвучие ритмов, избранная точка зрения снизу вверх создают особую величественность образа. Монолитность облика оживляется эмоциональным порывом, выраженным в прищуренном взгляде героя, в приоткрытых губах, словно что-то говорящих невидимому собеседнику, в выразительном жесте длинных пальцев. Именно эти детали вносят теплоту, очеловечивают героя и приближают его к зрителю.

В Индии Святослав Рерих создал целую серию картин, суть которых сам живописец выразил так – «мои соседи» или «моя страна прекрасна». В этом цикле перед зрителем разворачивается особый мир созвучия человека с окружающим пространством, мир человека совершенного и в то же время живущего здесь и сейчас. В повседневной жизни «моих соседей» художник видит проявление вековой мудрости. Герой картины «Пахота» (1940-е годы) не просто врезается плугом, запряженным могучими животными, в индийский краснозем, не просто взрыхляет поле – но священнодействует, преодолевая упругую плотность материи и разряжая ее

тем светом, который озаряет, словно нимб, и фигуры быков, и самого труженика. В работе «Возвращение домой» (1954) путники не просто подерживают тяжелые узлы над головой, а возносятся над ней некую драгоценность, переливающуюся всеми цветами радуги.

Умение в повседневных деталях прочувствовать извечные ритмы жизни, наполняющие мир смыслом и красотой, дано было искусству великих мастеров прошлого, этим свойством превращения быта в бытие обладают и полотна Святослава Рериха. «Как в старые времена» (1938) назовет художник одну из своих картин, где в лучах заходящего солнца предстает перед зрителем извечный библейский сюжет в индийском пейзаже: мужчина и женщина верхом на осле с младенцем на руках.

В Индии Святослав Рерих создал портреты Елены Ивановны Рерих, матери и великой духовной подвижницы. В истории искусства известны четыре портрета Елены Ивановны: один, 1909 года, принадлежал кисти выдающегося русского художника Валентина Серова, а три других – портретный этюд на красном фоне и два законченных полотна – исполнены Святославом Рерихом в 1937 году. Известно, что Елена Ивановна ни фотографироваться, ни позировать для портретов не любила: в первом случае настоял Николай Константинович, во втором – работы были выполнены в связи с заказом, полученным от американского государственного деятеля Чарльза Крейна¹⁷.

На портрете, хранящемся в Музее Николая Рериха в Нью-Йорке, Елена Ивановна изображена сидящей в кресле: гармоничные черты немолодого лица, ясный, открытый взгляд, изящные пальцы покоящейся на подлокотнике кресла левой руки, – облик, полный благородства и достоинства. Одеяние, отороченное темным мехом, волна седых волос, словно чалма, обрамляющая лицо, скульптура Кришны и панно на дальнем плане вносят в композицию тот восточный колорит, который, соединяясь с западными элементами интерьера, размывает временные координаты, подчеркивая принадлежность образа одновременно нескольким пространствам. Фигура Елены Ивановны и окружающая ее обстановка окутаны полумраком, и в этом классическом полумраке зрителя встречает взгляд необыкновенно блестящих карих глаз героини. Подобный блеск глаз, являясь зеркалом души, с годами не меркнет, а лишь усиливается, отражая необыкновенную силу человеческого духа. Лицо Елены Ивановны озарено полуулыб-

¹⁰ Рерих С.Н. К беседе с художниками / Рерих С.Н. Свет искусства. М.: МЦР, 1994. С. 70.

¹¹ Беликов П.Ф. Красота – закон творчества. Святослав Рерих и проблемы современного искусства // Рерих С.Н. Свет искусства. С. 11.

¹² Там же. С. 10.

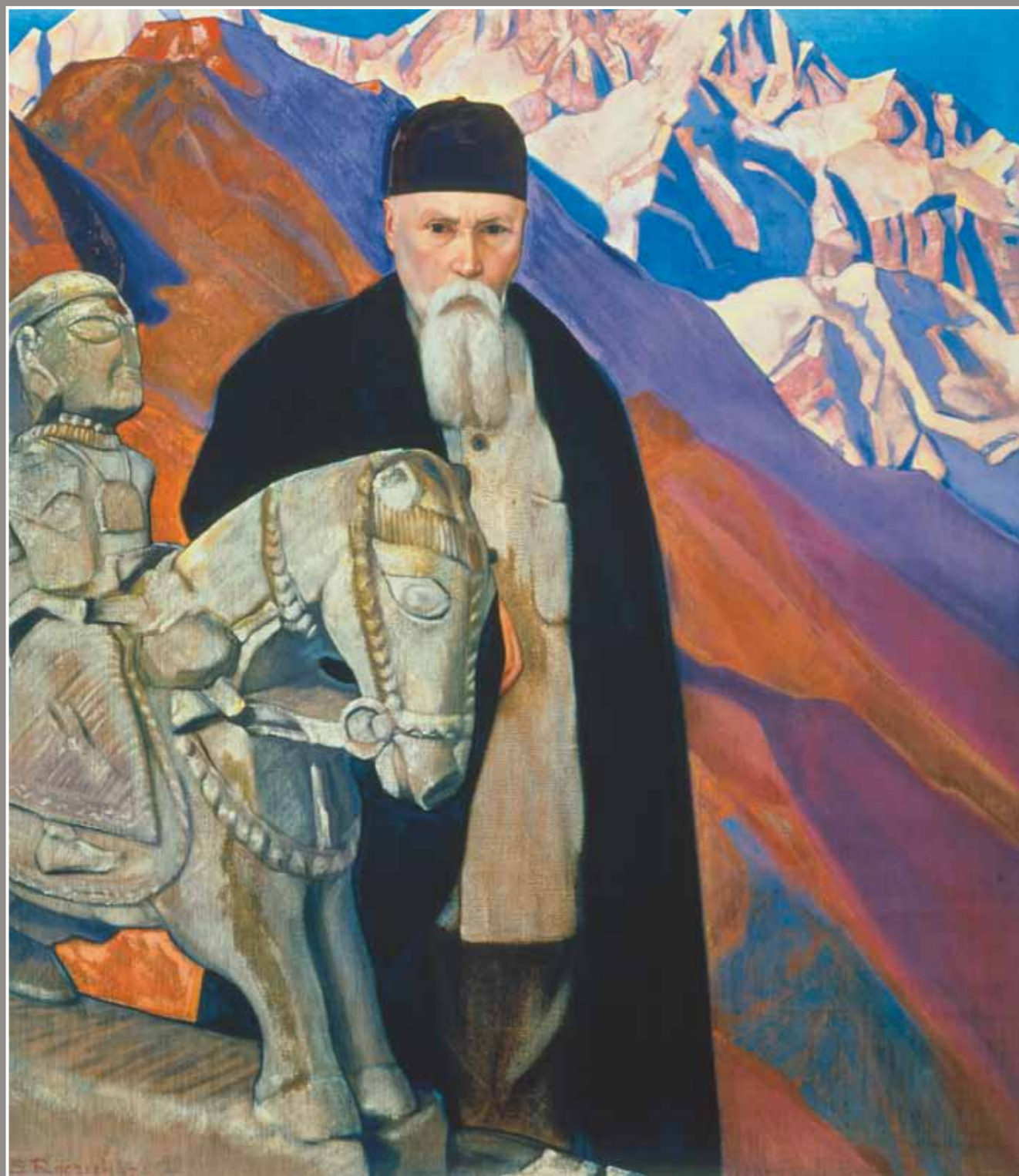
¹³ Рерих Н.К. Святослав // Рерих С.Н. Свет искусства. С. 81.

¹⁴ Рерих С.Н. Портретная живопись / Рерих С.Н. Свет искусства. С. 67.

¹⁵ См.: Рерих Е.И. Письма. В 9 т. Том V. М.: МЦР, 2003. С. 295, 334, 366.

¹⁶ Рерих С.Н. Дух Гималаев / Рерих С.Н. Свет искусства. С. 29. См.: Письма Елены Рерих. 1929–1938. В 2 т. Т. II. 1992. С. 140–141.

¹⁷ Там же. С. 30.



С.Н. Рерих. Портрет Н.К. Рериха. 1937
Музей Николая Рериха (Нью-Йорк)

кой, той улыбкой, которая светит человечеству с незапамятных времен в ликах египетских богинь и фараонов, древнегреческих кор и курсов.

Здесь же, в Индии, Святослав Рерих создал серию портретов отца. В облике Николая Константиновича звучат две основные темы: Восток и Запад. Он предстает в почти неизменном образе величественного старца, облаченного то в одеяние философа и живописца, то в костюм путешественника, то в одежды восточного правителя: многогранная материя жизни обрамляет мудрое духовное начало, лишь подчеркивая непоколебимое пламя духа великого художника и мыслителя.

Индия, ее герои дали Святославу Рериху то необходимое жизненное и творческое пространство, которое наполнило его искусство верой в красоту человеческого облика, неизменно напоминая завет отца и наставника о том, что «сущность человека добрая». Но драмы XX столетия коснулись души и такого большого художника, как Святослав Николаевич. При всей любви к людям он не мог не замечать человеческой беспечности и безответственности, которая грозила и грозит по сей день в один миг разрушить все то, что строилось и творилось на Земле не столетиями и даже не тысячелетиями, а зонами. Тема Апокалипсиса мощно звучит в триптихе «Распятое человечество» (1939–1942). Люди продолжают распинать в себе все Высшее, что дано им от Бога, и невозможно иначе залить безумие, чем потоками огня, – это драматическая тема центральной части триптиха. «Победа», запечатленная живописцем в 1945 году, не стала бесповоротной и окончательной для жителей Земли и самого художника. Вновь занесен над человеческим безумием меч Огненного ангела («Предупреждение человечеству», 1962), вновь рушатся под напором огненной стихии города («Ты не должен видеть этого пламени!», 1968), вновь распинается Высшее («Пиета», 1960).

Для Святослава Рериха как творца и мыслителя был только один путь, указанный человечеству две тысячи лет назад: «Возлюби ближнего своего» (1967). И как никогда пророчески звучит другое название той же картины: «Господом твоим!». Человечество не должно позволить ввергнуть себя в пучину религиозных распрей – таково современное звучание полотна, созданного художником в Индии. «Я думаю, именно в эти дни мировых пожаров и смятений следует обратиться к ценностям вечным, к ценностям высших творческих устремлений человека, которые не подвластны временным разрушениям и раздорам. Чтобы раз-

виваться, нам надо учиться и заимствовать, никогда не страшась утратить нашу индивидуальность. Личность, искусственно охраняемая, не может выжить. Изучая и вбирая все лучшее в любой области достижений каждой страны и каждого народа, мы накапливаем тот необходимый запас впечатлений, который в конце концов претворяется – преобразованной нашей неповторимой индивидуальностью – в новую и большую выразительность»¹⁸, – утверждал Святослав Николаевич. «Ангел вновь вострубит» – так он назвал свою работу 1976 года, где изобразил пространство совершенно иного мира, о котором человечество знало всегда, но о котором так старательно пытается забыть и от которого так старательно пытается отречься.

Особое место в творчестве художника занимают пейзажи Гималаев. По примеру своего великого отца и учителя Святослав Рерих создал целую серию пейзажей великих вершин мира, которые для живописца являют образ сосредоточия духовности на нашей планете. «Дело не только в огромных высотах, – писал художник, – зове непокоренных вершин, не открытых ледниках и долинах или сказочном богатстве растительного и животного царств; помимо этих внешних притяжений есть что-то еще...»¹⁹ Святослав Николаевич относился к творениям искусства как к живым явлениям, общении с которыми необходимо человеку, так как они помогают «подниматься и двигаться вместе с волной эволюции»: «Как чудесно обогатится жизнь, стоит нам только прикоснуться к этим вечным ценностям – все приобретет другой смысл и другую направленность. И именно теперь, в эти дни Армагеддона, мы должны думать о великих истинах, реальных и вечных, лежащих поверх каждого конфликта и разрушения»²⁰.

«Стремитесь к Прекрасному», – не уставал повторять Святослав Рерих. В этих словах заключено кредо его искусства, казалось бы, такое простое и вместе с тем такое трудно достижимое во всепоглощающей повседневности и всепожирающей агрессии XX, а теперь уже и XXI века. Человечество в очередной раз, как многие века и тысячелетия назад, когда создавалась Венера Милосская, когда писалась Джоконда или Святая Троица, нуждается в любви и утверждении красоты. Этим утверждением человеческой красоты и этой любовью к каждому конкретному человеку, а через него – к человечеству в целом наполняют нас живописные творения, созданные великим русским художником в великой стране – Индии.

Н.В. Сергеева-Тютюгина

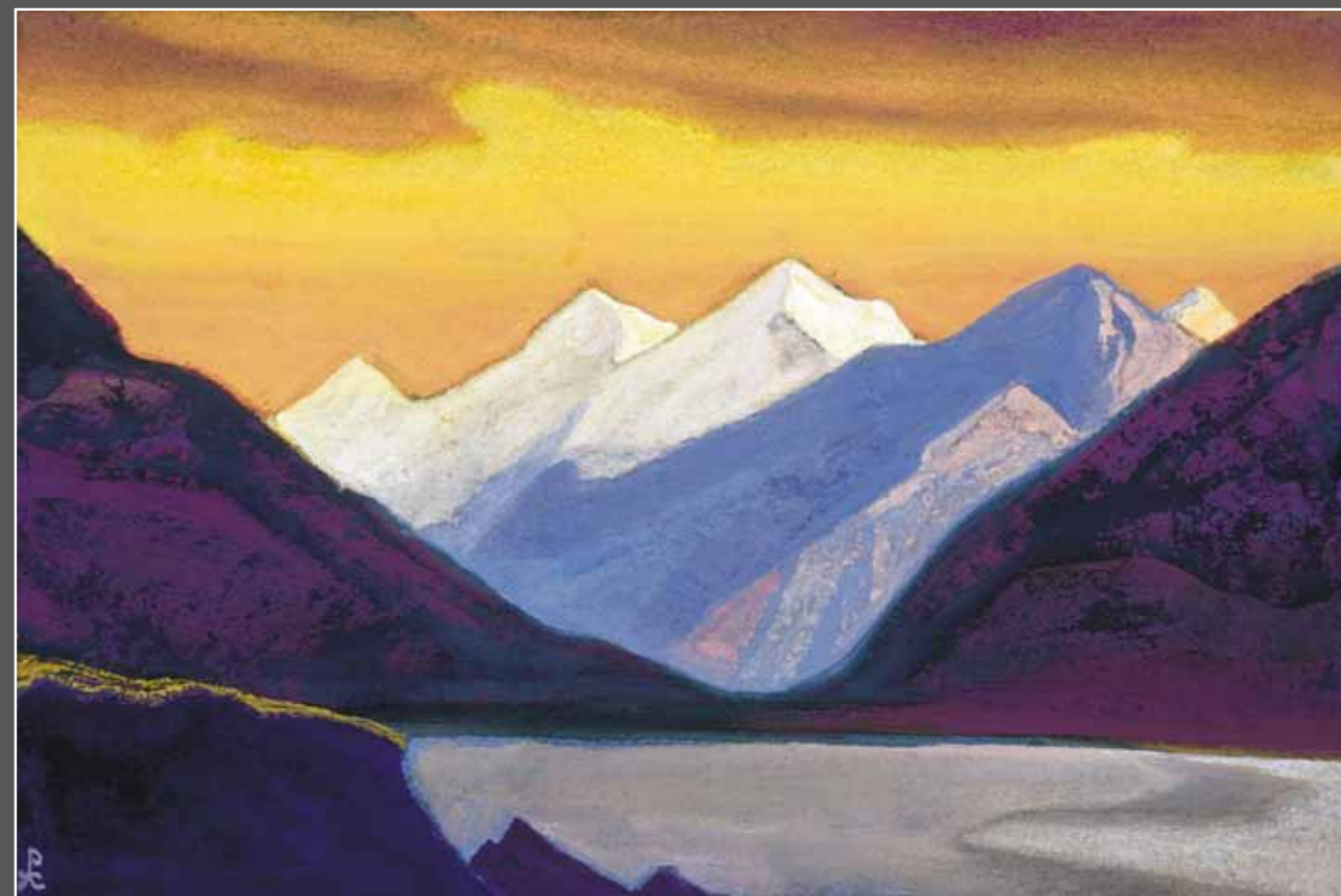
¹⁸ Рерих С.Н. Творческая мысль / Рерих С.Н. Свет искусства. С. 19.

¹⁹ Рерих С.Н. Дух Гималаев. С. 28.

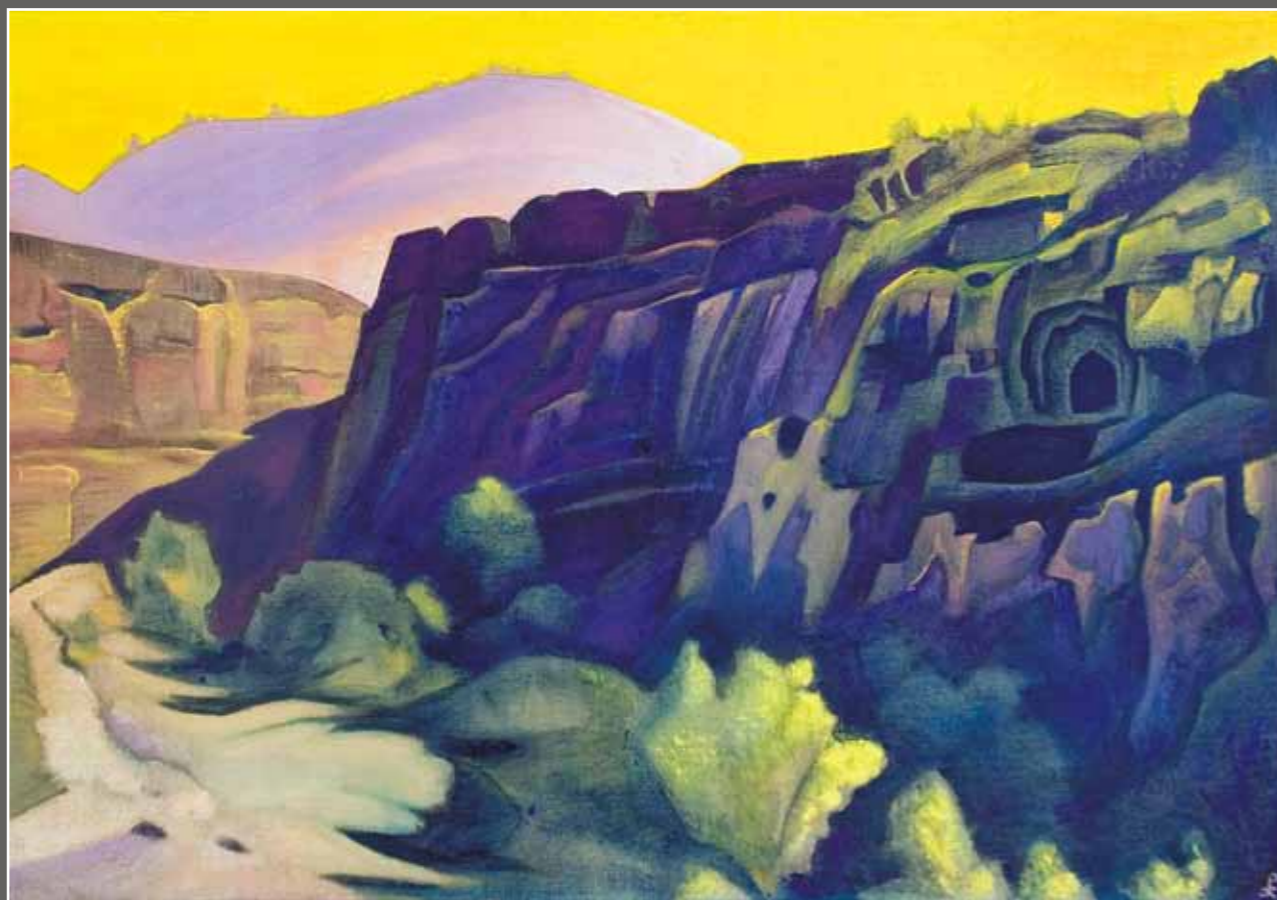
²⁰ Там же. С. 30.



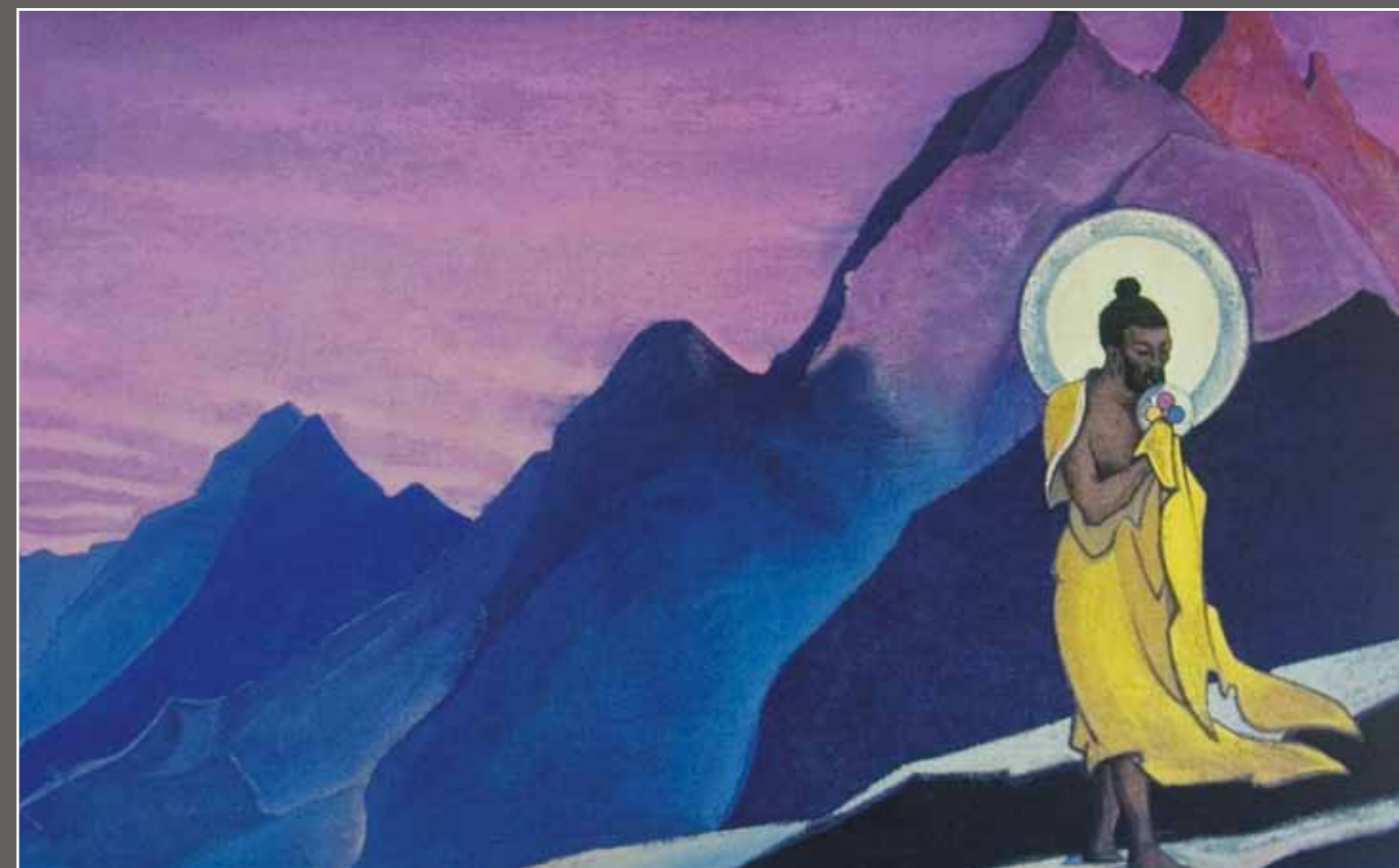
*Н.К. Режицкий. Ледник [Облачные сны]. 1938.
Музей имени Н.К. Режицкого (Москва)*



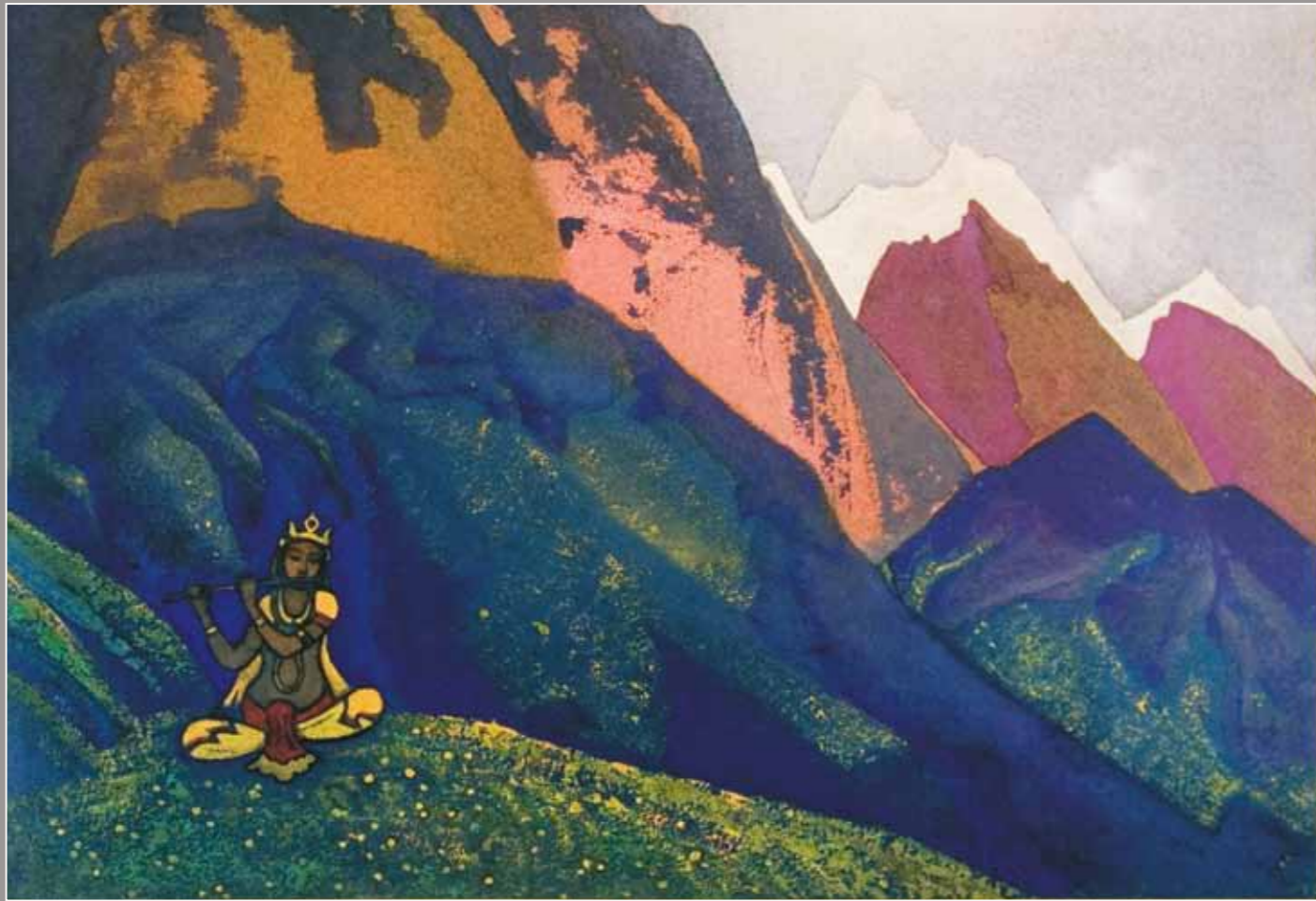
*Н.К. Режицкий. Гималаи [Творчество света]. 1942.
Музей имени Н.К. Режицкого (Москва)*



*Н.К. Рерих. Аджанта (Скальные храмы). 1935–1936.
(Принадлежит МЦР, удерживается Государственным музеем Востока (Москва))*



*Н.К. Рерих. Бхагаван. 1932.
Музей Бхарат Кала Бхаван (Варанаси, Индия)*



*Н.К. Рерих. Кришна. 1936.
Художественный музей Латвии (Рига)*



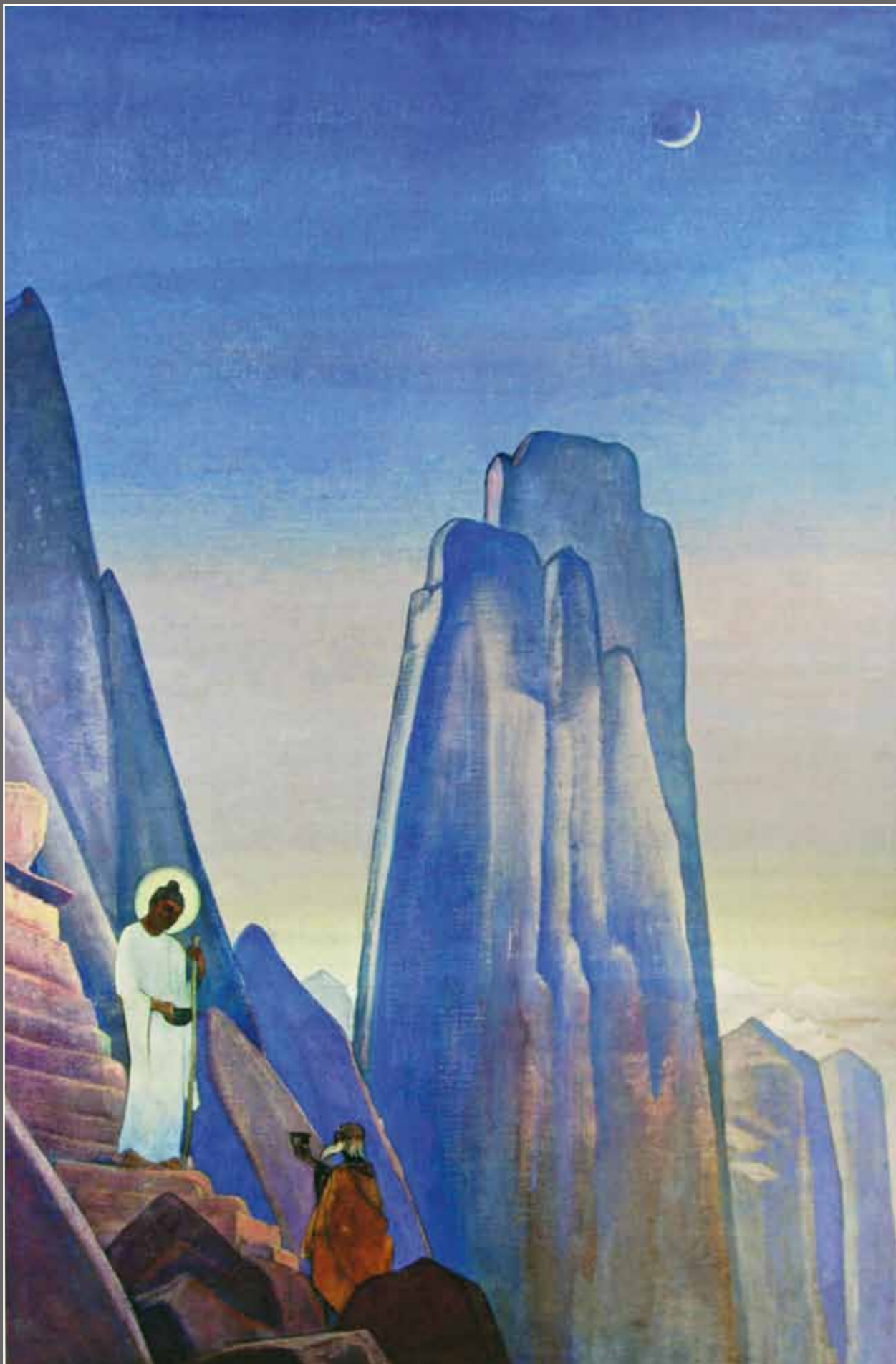
*Н.К. Рерих. Угадыватель кладов. 1943.
Художественная галерея Н.К. Рериха (Наггар, Индия)*



*Н.К. Рерих. Дева снегов. 1947.
(Принадлежит МЦР, находится в собрании Х.К. Кеджривала (Индия))*



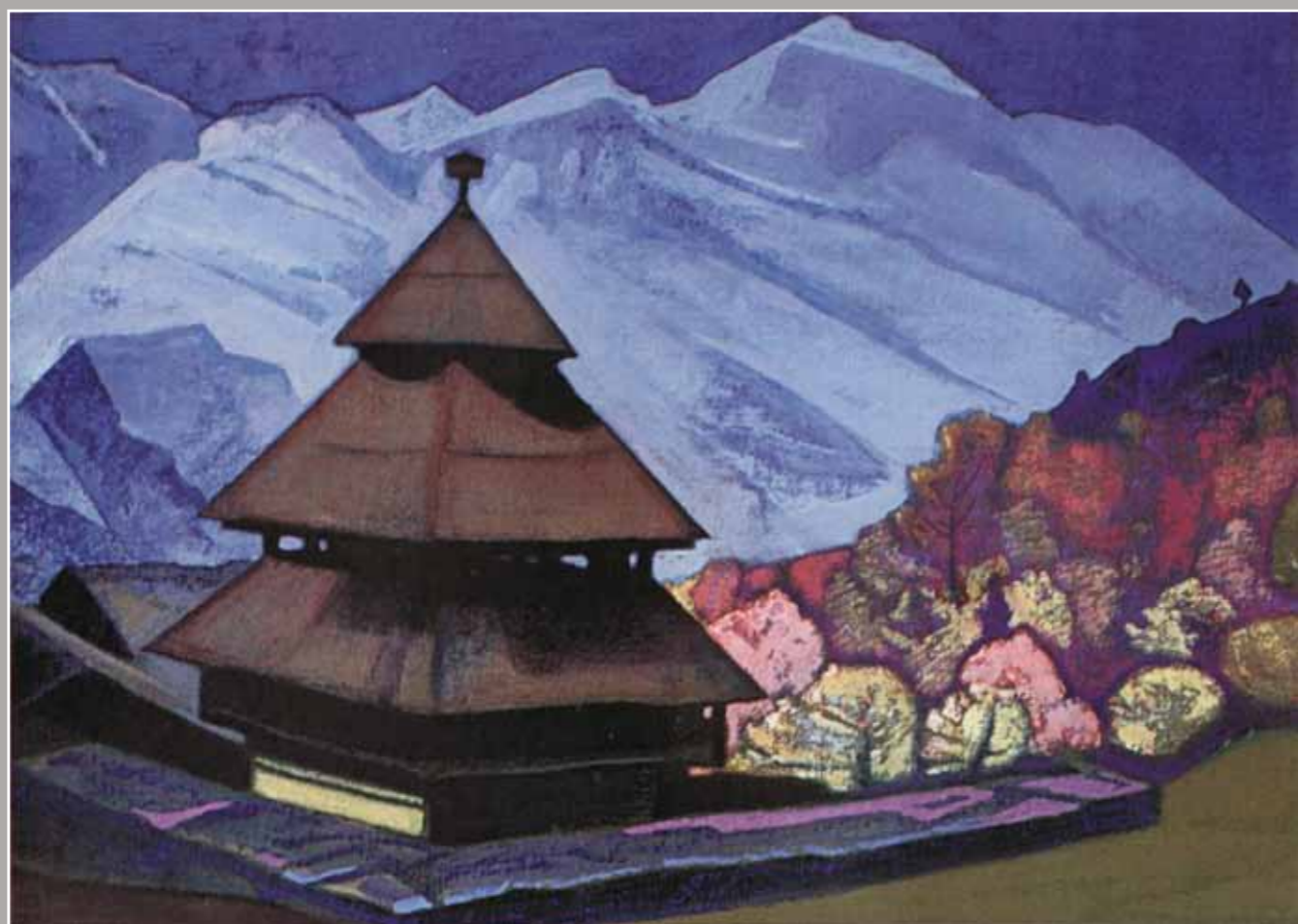
Н.К. Рерих. Пламя счастья. 1947.
(Принадлежит МЦР, удерживается Государственным музеем Востока (Москва))



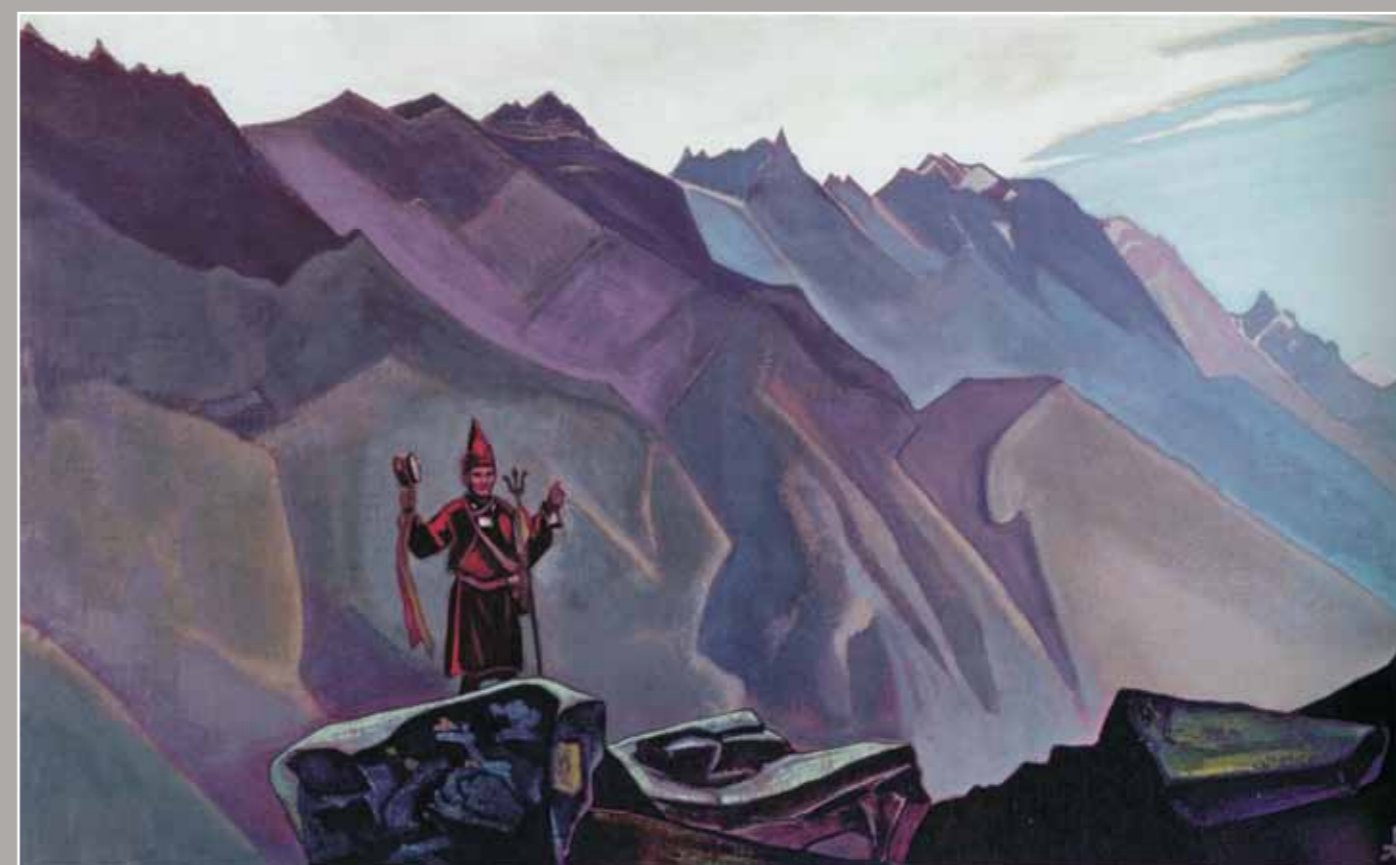
Н.К. Рерих. Будда дающий (Две чаши). 1932.
Музей Бхарат Кала Бхаван (Варанаси, Индия)



Н.К. Рерих. Экстаз. 1933.
Аллахабадский муниципальный музей (Индия)



*Н.К. Рерих. Храм Трипура Сундри. 1932.
Музей Бхарат Кала Бхаван (Варанаси, Индия)*



*Н.К. Рерих. Холм Тары. 1932.
Национальная художественная галерея (София, Болгария)*



*Н.К. Рерих. Арджуна. Из серии «Кулу». 1928–1930.
Музей имени Н.К. Рериха (Москва)*



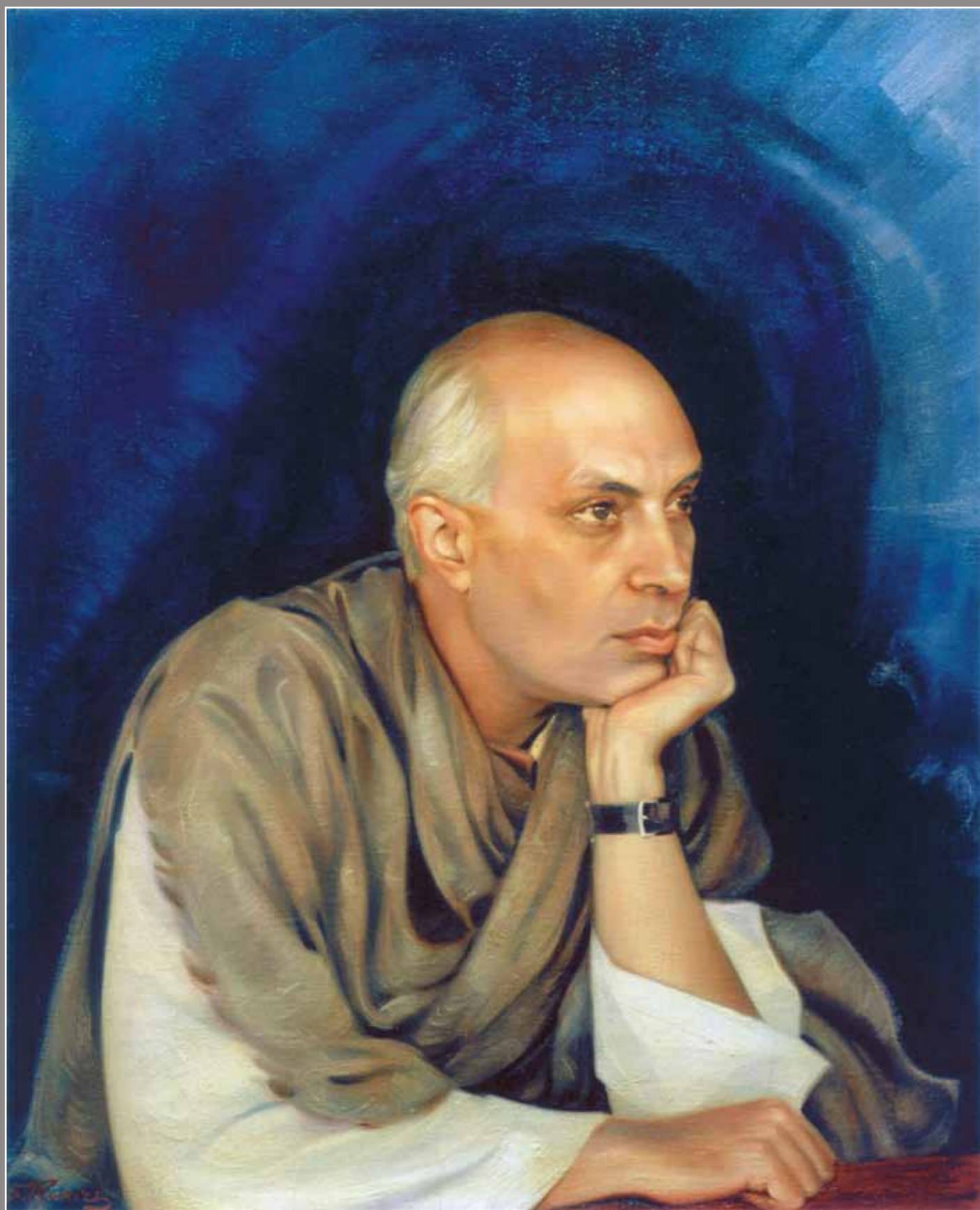
*Н.К. Рерих. Лотос. 1933.
Музей Николая Рериха (Нью-Йорк, США)*



С.Н. Рефих. Рошан Ваджифдар. 1956.
(Принадлежит МЦР, удерживается Государственным музеем Востока (Москва))



С.Н. Рефих. Девика Рани Рефих. 1946.
(Принадлежит МЦР, удерживается Государственным музеем Востока (Москва))



С.Н. Режих. Пандит Дж. Неру. 1946.
(Принадлежит МЦР, удерживается Государственным музеем Востока (Москва))

С.Н. Режих. Доктор С. Радхакришнан. 1958. ▶
(Принадлежит МЦР, удерживается Государственным музеем Востока (Москва))

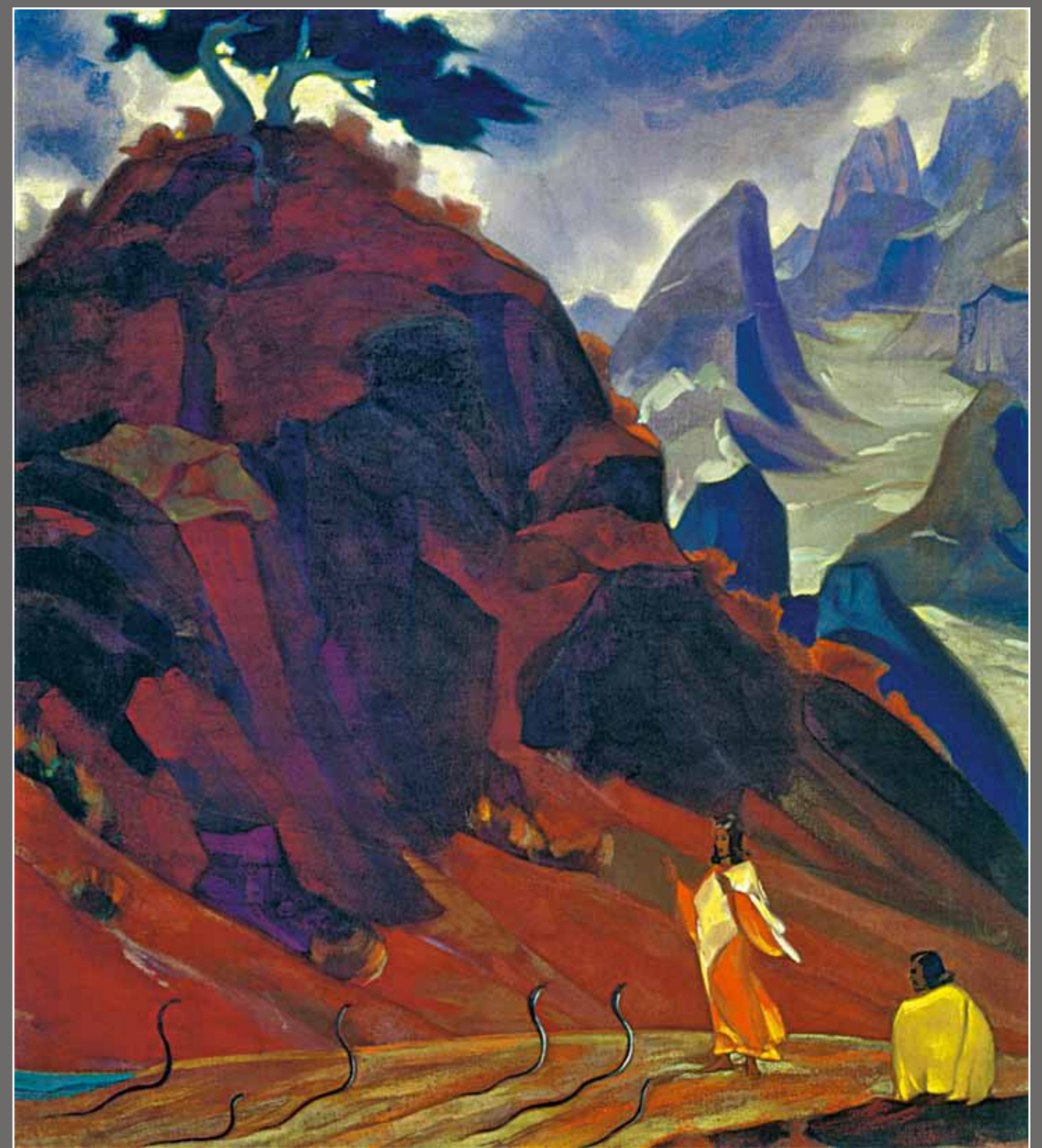
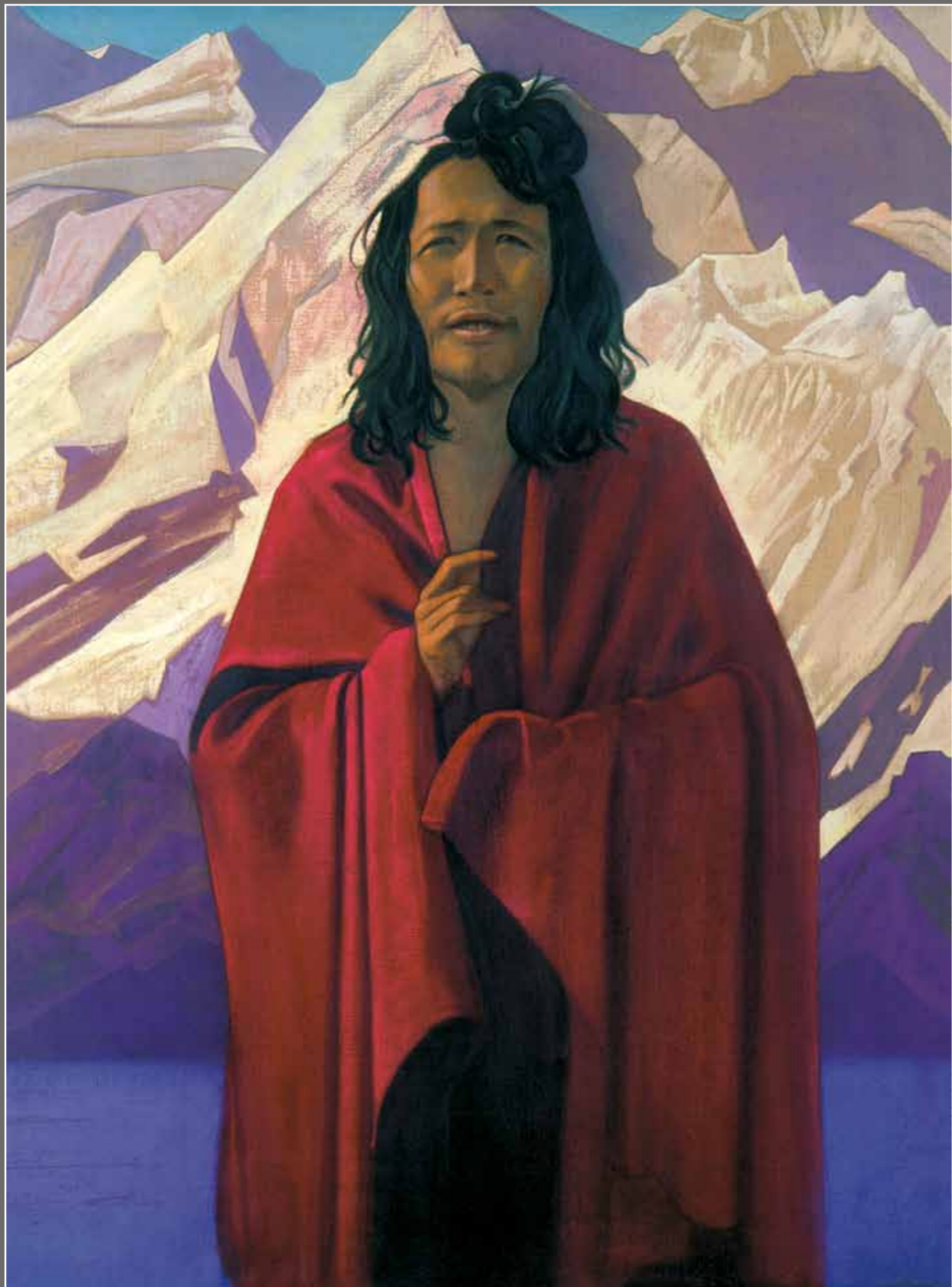




С.Н. Рерих. Портрет Махараджи Траванкора. 1941.
Карнатака Читракала Паришат (Индия)

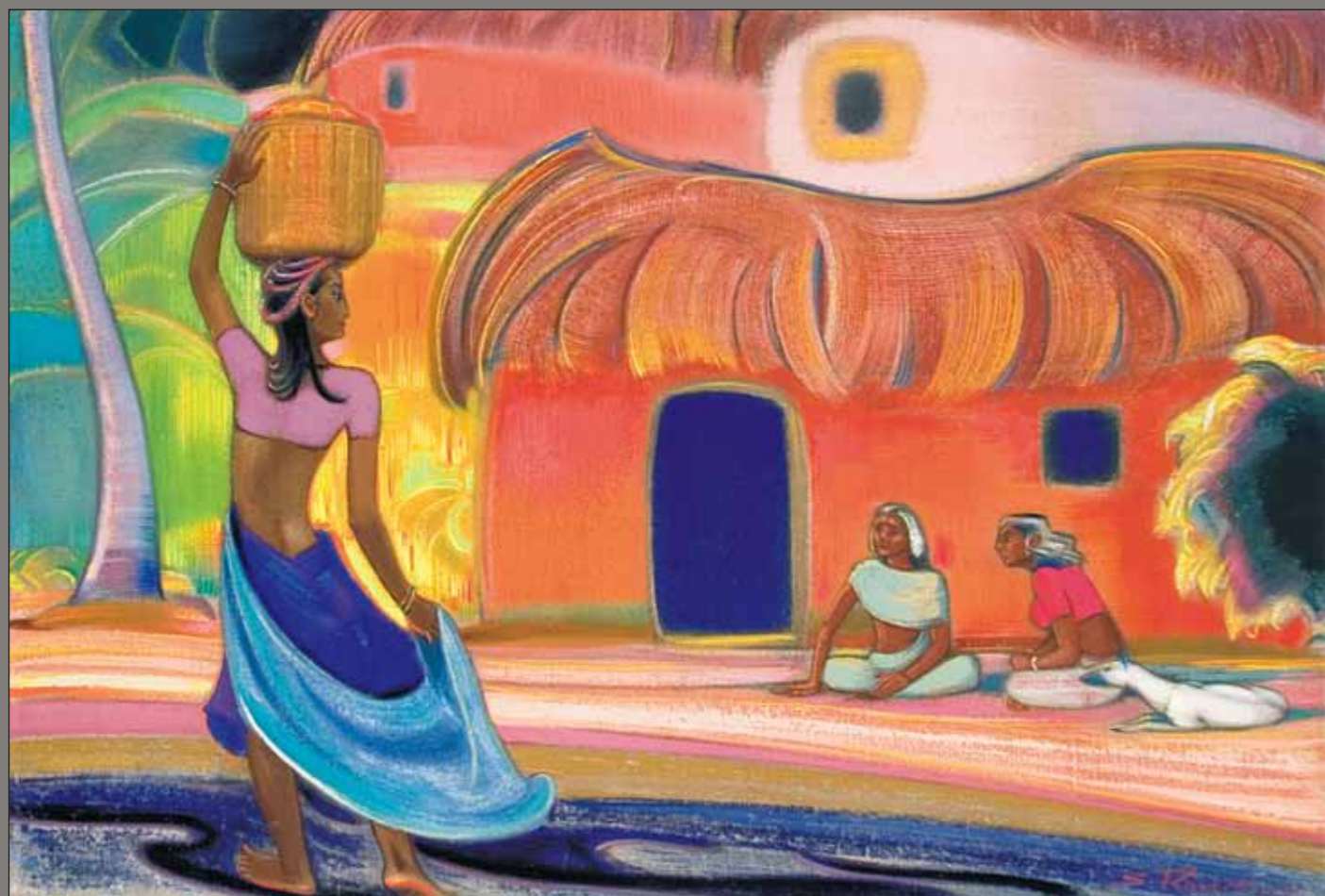
С.Н. Рерих. Портрет Асгари Кадир. 1943. ▶
Карнатака Читракала Паришат (Индия)





С.Н. Рерих. Заклинатель змей. 1937.
Музей имени Н.К. Рериха (Москва)

◀ С.Н. Рерих. Карма Дордже. 1934.
Музей имени Н.К. Рериха (Москва)



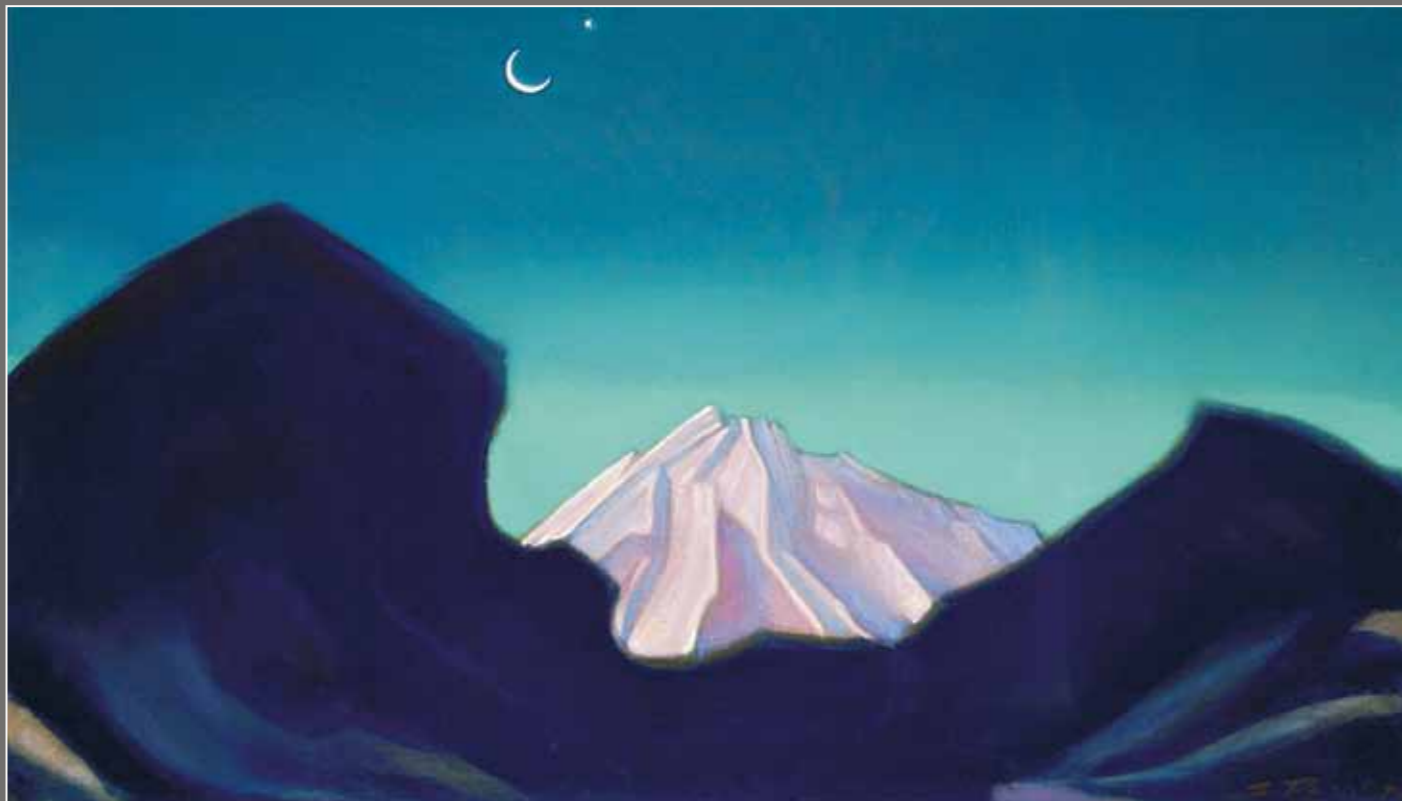
*С.Н. Рерих. Мои соседи. 1961.
(Принадлежит МЦР, удерживается Государственным музеем Востока (Москва))*



*С.Н. Рерих. Моя страна прекрасна. 1974.
(Принадлежит МЦР, удерживается Государственным музеем Востока (Москва))*



*С.Н. Рерих. Канченджанга. Закат. 1953.
(Принадлежит МЦР, удерживается Государственным музеем Востока (Москва))*



*С.Н. Рерих. Гималаи III. 1974.
(Принадлежит МЦР, удерживается Государственным музеем Востока (Москва))*



*С.Н. Рерих. Гималаи I. 1973.
(Принадлежит МЦР, удерживается Государственным музеем Востока (Москва))*