

# Горизонты культуры

*Т.А. Самойлова*

В устье реки Тирас  
жили элины,  
называвшие себя  
тиритами

**Е**сли подняться над морем вдоль западного берега Днестровского лимана, то можно увидеть мыс, увенчанный мощной и удивительной по красоте средневековой крепостью. Вокруг нее – современные дома и зелень садов. Этот город сегодня носит название Белгород-Днестровский, а раньше он назывался Аккерман, Маокастро, Четатя-Албе, Ак-Либа, Белгород, Тира, да и под многими другими именами был он известен на протяжении своей бурной истории.

В начале русско-турецкой кампании 1806–1812 годов под стены грозной Аккерманской крепости, триста лет принадлежавшей туркам, подошли русские войска под командованием А.Э. де Ришелье, и 1 декабря 1806 года турец-

кий гарнизон без боя, оставив казну и оружие, покинул крепость. Город стал принадлежать России.

В 1832 году Аккерманская крепость была упразднена как военный объект, в 1859-м передана в ведение города. Состояние крепости на протяжении XIX века постоянно ухудшалось из-за нерачительного отношения к ней со стороны городских властей. Стены служили мишенью при учебной стрельбе новобранцев, скала, на которой стояла крепость, разрушалась при добыче камня, крепостной ров превратился в место свалки. Все это заставило одного из исследователей истории города, профессора Новороссийского университета А.А. Кочубинского, высказаться достаточно резко: «Как всюду, так и в Аккермане, время и невежественный, со своим корыстолюбием человек являются неумолимыми врагами монументальных памятников давно минувших дней». Но крепость удалось передать в ведение Одесского общества истории и древностей, что спасло ее от разрушения.

### Исследования историков

В XIX веке Аккерман привлекал многих любителей древностей многочисленными находками античных и средневековых предметов на его тер-

ритории. Естественно, историки пытались сопоставить эти находки со сведениями древних авторов о Северо-Западном Причерноморье. Начали предприниматься попытки локализовать упомянутые в них античные города. Но отрывочность источников приводила к различным, часто противоречивым толкованиям. Долгое время дискуссионным был вопрос о точном местоположении упоминавшегося в некоторых источниках античного полиса Тира. Находки в Аккермане монет с надписями, в которых упоминается Тира, обломков античных статуй, чернолаковых ваз, терракот и пр. наводили на мысль, что здесь было крупное античное поселение, соотносимое с древним городом Тира.

В 1846 году на левом берегу Днестровского лимана, у села Коротное, обнаружена большая мраморная плита с вырезанными на ней надписями на латинском и греческом языках, относящимися к Тире. В городе обнаружены античные захоронения и гробницы из камня. Одна из них сохранилась до наших дней и получила название Скифская гробница. Наконец, почти столетний период посещения Аккермана и сбора материалов завершился археологическими раскопками, поставившими точку в дискуссии по поводу локализации античной Тиры. Эти исследования связаны с име-



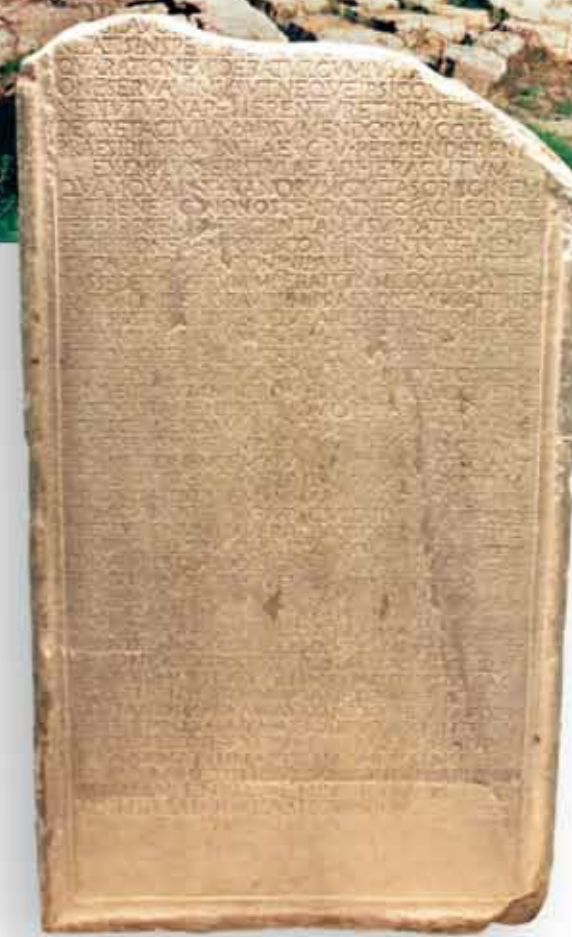
Раскопки у стен крепости

нем профессора Новороссийского университета Э.Р. фон Штерна. Штерн предполагал, что античный город Тира, первоначально называвшийся Офиусса, должен был располагаться под самой средневековой крепостью, причем акрополь находился в районе ее цитадели, получившей название Генуэзский замок.

После работ Штерна долгое время раскопки Тиры не проводились и были возобновлены уже в 1920-е годы известным румынским археологом-античником Паулом Никореску, бывшим вначале преподавателем классических языков в Аккермане, а затем его мэром. Никореску заложил несколько шурфов и траншей, где были обнаружены часть оборонительной стены и угол некоей монументальной постройки. (На этом месте сейчас находится Центральный раскоп.) Кроме того, он заложил раскоп в Первом, или Гражданском, дворе средневековой крепости. Здесь были открыты помещения, зерновые и хозяй-



Белгород-Днестровская крепость. Вид со стороны рва



Плита с декретом. II в. до н. э.



Цитадель. Самая древняя часть крепости, постройка конца XIII в.



◀ Буролаковый сосуд. II в. до н. э.

ственные ямы, которые датировались I–III веками н. э. Среди находок Никореску наиболее важными являются обломки плит с фрагментами декретов эллинистического периода, посланиями легата гражданам Тиры, надписями римского гарнизона.

Впервые исследования на широкой площади были проведены хранителем аккерманского музея В.А. Шахназаровым в 1940–1941 годах. К северо-востоку от центральных ворот крепо-

сти он открыл остатки домов как средневекового, так и эллинистического периода.

Качественно новый этап в исследовании Тиры начался уже после завершения Великой Отечественной войны благодаря работам археологических экспедиций Института археологии АН УССР под руководством Л.Д. Дмитрова и А.И. Фурманской. Работы в основном проводились на прикрепостной площади, где был заложен большой раскоп, получивший название Центральный раскоп (ЦР). Были открыты остатки домов римского и доримского периода, а также XIII–XIV веков; улица с водостоком, относящаяся к римскому периоду.

В 1963 году работы экспедиции Института археологии АН УССР были продолжены под руковод-

ством С.Д. Крыжицкого, а затем к ним подключился Одесский археологический музей (начальник экспедиции И.Б. Клейман). В 60–70-е годы прошлого столетия была открыта система оборонительных сооружений, построенная в конце V – начале IV века до н. э. В этот период были проведены исследования позднеантичных строительных остатков (последняя четверть III – конец IV века н. э.), обнаруженных в южной половине ЦР. Это позволило изменить бытовавшие ранее представления о времени прекращения жизни античной Тиры и отнести его к концу III четверти IV века н. э., связав с гуннским нашествием.

После небольшого перерыва с 1996 года археологические исследования ведет Белгород-Тирская экспедиция Института археологии НАН Украины



Вид со стороны рва на Главные (Килийские) ворота

под руководством Т.Л. Самойловой. Она осуществляет комплексное исследование как античной Тиры, так и средневекового города. В отдельные годы исследования проводились при участии Института фракологии Румынии и Браильского музея (Румыния). Были открыты новые участки оборонительных стен, позднеэллинистические и раннеэллинистические сооружения, постройки римского периода. В это же время шло накопление материалов, относящихся к раннесредневековому периоду истории города, а кроме того, впервые была обнаружена монументальная постройка с апсидой, датируемая V–VII веками н. э. Эти находки заставляют нас вновь поставить вопрос о существовании на месте античной Тиры средневекового населенного пункта еще до возникновения золотоордынского города Акджа-Кермен.

Таким образом, несмотря на итоги работы археологов, а также исследований историков различных направлений, изучение Тиры еще далеко до завершения, и многие из сторон жизни этого очень интересного города остаются невыясненными.

### Точка отсчета истории Тиры

Знакомство греков с берегами Черноморья произошло задолго до того, как они стали селиться здесь. Ранние эпизодические путешествия эллинов в Черное море нашли свое отражение в эллинских мифах. Первое упоминание о народах, живших в Северном Причерноморье, встречается в поэмах Гомера, но у него эти сведения выглядят довольно фантастическими.

Одними из наиболее популярных у греков были мифы о герое Геракле. Именно в них сохранились самые многообразные сведения о Северном Причерноморье, так как действия во многих мифах происходили на берегах Черного моря или вблизи их. Древнегреческий писатель Аполлодор, повествуя о том, как Геракл посетил страну гипербореев, сообщает, что дорога шла через Северное Причерноморье. В одной из версий мифа о путешествии Геракла за золотыми яблоками прекрасных нимф Гесперид также говорится о том, что герой попал в страну гипербореев, то есть Северное Причерноморье, где титан Атлант держал на своих плечах небесный свод. Другой древнегреческий

автор Пиндар связывает со страной гипербореев еще один подвиг героя. Идя вслед за Керинейской ланью, сказочным животным с золотыми рогами, Геракл посетил многие страны и достиг реки Истр (Дунай) и страны гипербореев. Очень важным для древней истории Северного Причерноморья остается миф о путешествии Геракла за коровами трехголового великана Гериона.

Путь, который преодолел Геракл, был долгим и сложным. Герой в результате поисков посетил разные страны, одной из которых была Скифия,

располагавшаяся в Северо-Западном Причерноморье. Подробно этот миф излагает древнегреческий историк Геродот и называет несколько мест, связанных с путешествием Геракла. Одним из них была Гилея – местность в низовьях Южного Буга, где герой встретился со змееной девой, которая родила от него трех сыновей – родоначальников скифов. Другим – река Тирас; возле нее на скале показывали огромный след героя.

Считается, что название реке дали кочевники-скифы. Вначале они обитали здесь непостоянно. Конные отряды их проносились по степям, стремясь на запад, вслед за уходящим солнцем, в новые неведомые земли. Они переправлялись через малые и большие реки, которым давали свои названия. Так, одну из больших и бурных рек, впадавшую в море и располагавшуюся между Борисфеном (Днепром) и Истром, они назвали *Тирас* (от иранского корня *tur*, что означает «вертеть, кружить»). Греки, которые поселились на берегах реки только в конце VI века до н. э., приняли это название.

Две с половиной тысячи лет прошло с той поры, когда в низовья Днестра (именно он и носил имя Тирас) приплыли греческие корабли из малоазийского города Милета. Лимана тогда не было, а Днестр двумя рукавами впадал в Черное море, называемое греками Понтом Евксинским («морем Гостеприимным»). Посредине находился остров, который древнегреческий историк и географ Страбон<sup>1</sup> назвал островом Тирагетов – по имени одного из варварских племен, живших по берегам реки.

<sup>1</sup> Страбон (ок. 64/63 до н. э. – ок. 23/24 н. э.) – греческий историк и географ.



Керамический штамп с изображением Афины. II в. н. э.

Античный город, на месте которого сейчас расположен современный Белгород, был одной из значительных древнегреческих колоний Северо-Западного Причерноморья. Кроме Тиры античные авторы называют и иные эллинские населенные пункты Нижнего Поднестровья: Никоний (возле современного села Роксоланы Овидиопольского района), Неоптолемова башня, Гермонактова деревня, Фиска. Одними из наиболее интересных и важных источников, позволяющих судить о Нижнем Поднестровье и о населенных пунктах регио-



Башня Овидия (Девичья)

на, являются *периплы* (от греческого слова *периплео*, что означает «плыть кругом, огибать»). Поскольку в античный период мореплавание было, как правило, каботажным, то периплы содержали описания берегов, городов, гаваней, рек, впадавших в моря, мысов, островов. Обычно в периплы включались и указания о греческих колониях на берегах морей. Есть в них и сведения, связанные с Тирой. В неко-

торых источниках говорится, что ее основали выходцы из малоазийского города Милет и первоначально она носила название Офиусса, что означает «змеиная», и лишь потом оно было заменено именем Тира.

История Офиуссы-Тиры начинается в самом конце VI века до н. э., когда первая группа греков-колонистов обосновалась на западном берегу пра-

вого рукава реки Тирас. Возникновение этой колонии представляет собой один из многочисленных эпизодов очень сложного исторического процесса, получившего название Великая греческая колонизация. Античная традиция приписывает главную роль в этом процессе Милету, греческому городу, расположенному в местности Иония на малоазийском побережье Эгейского моря. Среди всех



Костяная фигурка Афродиты.  
III в. до н. э.

ионийских городов он выделялся в экономическом, политическом и культурном отношении. Страбон пишет о нем: «Город этот известен многим, а главным образом, большим числом колоний, ибо весь Евксинский Понт, Пропонтида<sup>2</sup> и многие другие места заселены милетцами».

К моменту образования поселений в Нижнем Поднестровье греками уже был накоплен определенный опыт основания колоний в различных регионах Средиземноморья и Причерноморья, где около середины VII века до н. э. близ устьев самых крупных рек региона Истр и Борисфен появились крупные эллинские поселения. Мы еще многого не знаем о первом этапе жизни Тиры. Нам

<sup>2</sup> Пропонтидой древние греки называли Мраморное море.

◀ Тира. Вскрытые археологами стены зданий древнего города

неизвестно имя того человека, который возглавил поселенцев, и кто были первыми гражданами нового города, из каких семей они происходили, в силу каких причин были вынуждены покинуть Милет, как выглядело первоначальное поселение. Согласно античной традиции, прибыв на место, колонисты должны были прежде всего соорудить оборонительные стены, а затем приступить к разделу земель как внутри городской черты, так и в ближайшей округе. Но в Северном Причерноморье было не так. Здесь в момент основания колонии отсутствовало враждебное местное население, и греки не стали строить оборонительных стен. Их соорудили только тогда, когда появилась угроза нападения со стороны воинственных племен скифов, то есть уже в V веке до н. э. Каждый колонист получал в городской черте участок для сооружения дома и хозяйственных построек, а вне городских стен – два или более наделов для занятия земледелием.

Археологи пока не нашли дома первых жителей Тирас, но, наверное, они выглядели так же, как и в других греческих городах Причерноморья. Это были землянки или полуземлянки прямоугольной, реже округлой, в плане формы, состоявшие из одного помещения. При раскопках Тирас археологи постоянно находят обломки сосудов и других вещей, которые были привезены с собой первопоселенцами: керамических светильников с полосами черного лака, кувшинов и других сосудов из Родоса, Хиоса, городов Ионии, Аттики, – датированные концом VI века до н. э.

С первых шагов изучения истории Тирас возник вопрос о времени основания этой колонии. Письменные источники, дошедшие до наших дней, не называют даты. Данные же археологии и косвенные указания письменных источников убеждают, что Тирас была основана в самом конце VI века до н. э. Вероятно, она с самого начала стала самостоятельным государственным образованием – *полисом*. На раннем этапе истории города число его жителей не превышало 2,5 тыс. человек. Затем оно увеличилось до 8 тыс. В конце VI века до н. э. на берегах Тираса было основано несколько греческих поселений. Тирас не выделялась среди них ни размерами, ни богатством, но постепенно ее благосостояние росло, и она становилась самым крупным городом региона. В период расцвета ее территория составляла 22–25 га.

### Период расцвета

**В** V веке до н. э. Тирас приобретает вид типичного греческого города. Здесь прокладываются и мостятся прямые улицы, строятся большие каменные дома. Улицы не широкие – до 2 м, мо-

ценные каменными плитами; посередине улиц проходят водостоки для сброса воды в реку. За содержанием улицы следили сами жители: каждый домохозяин отвечал за чистоту и благоустройство участка, примыкавшего к его дому; за несоблюдение санитарных правил предусматривались наказания. Было налажено водоснабжение за счет родников, и сейчас известны в окрестностях древнего города, и водосборных цистерн.

По обеим сторонам улиц располагались жилые дома, которые группировались в кварталы. Площадь среднего дома не превышала 200 кв. м. Каждый дом имел один или два внутренних двора, мощенных каменными плитами. Во дворе располагались различные хозяйственные постройки; могли находиться цистерны для хранения воды, очаги для приготовления пищи. Сюда выходили двери помещений, окружавших дворик с двух или трех сторон.

Дома, как правило, состояли из наземного и подвального этажей, на каждом из которых было по несколько помещений, как жилых, так и хозяйственных, где хранились различные припасы. Двухэтажные постройки пока не открыты. Дома покрывались двух- или односкатными крышами, крытыми черепицей, которая либо изготавливалась на месте, либо привозилась из различных античных центров: Синопы, Боспора, Херсонеса, Ольвии. Крыши украшались так называемой архитектурной терракотой с рельефными и растительными орнаментами, а также с изображениями античных богов и чудовищ (Афины, горгоны Медузы).

В жилом строительстве для внутренних помещений иногда использовались росписи по штукатурке, однотонные (излюбленными цветами были синий, красный, желтый) или многоцветные – растительные и геометрические орнаменты, изображения животных, птиц. Одно из помещений в доме Тирас эллинистического периода имело подобные сюжетные фрески.

Находки в домах нижних частей амфор с остатками красной краски, заготовок из кости, рыбацких грузил и предметов, связанных с домашними ремеслами, говорят о различных занятиях жителей города. В обязанности женщин входило ткачество и прядение: при раскопках домов археологи в большом количестве находят ткацкие грузила, использовавшиеся для натяжения нитей на ткацком станке, пряслица, остатки веретен, некоторые из которых представляют собой настоящие произведения искусства. В Тирасе были найдены резные веретена из слоновой кости и даже из серебра.

Все греческие города, как в самой Греции, так и в чужих странах, где были основаны новые греческие государства, строились с соблюдением одинаковых градостроительных принципов. Помимо



*Минафет, построенный турецкими завоевателями на месте разрушенной церкви, и башня-хранилище*

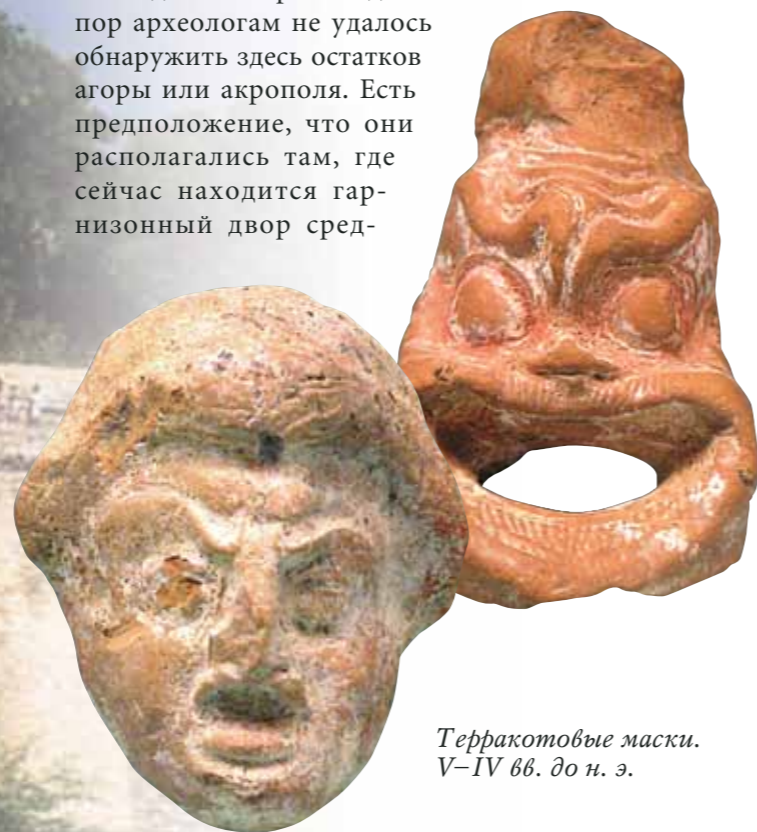
жилых кварталов, как правило, на самом возвышенном месте в центре города располагался *акрополь*, где сооружались храмы, посвященные богам-покровителям (иногда акрополь окружался

дополнительными оборонительными стенами). Обязательно была *агора* (рыночная площадь), где помимо торговых рядов располагались *стои*<sup>3</sup>; устанавливались мраморные плиты, на которых

<sup>3</sup> Стоя – крытая галерея.

высекались декреты; возводились алтари, иногда и храмы; здесь же проводились народные собрания. Рядом с агорой находились административные здания. Город обносился оборонительными стенами с башнями. Особенностью любого античного города было отсутствие зеленых насаждений.

Таким же образом должна была выглядеть и Тира. Но до сих пор археологам не удалось обнаружить здесь остатков агоры или акрополя. Есть предположение, что они располагались там, где сейчас находится гарнизонный двор сред-



Терракотовые маски.  
V–IV вв. до н. э.

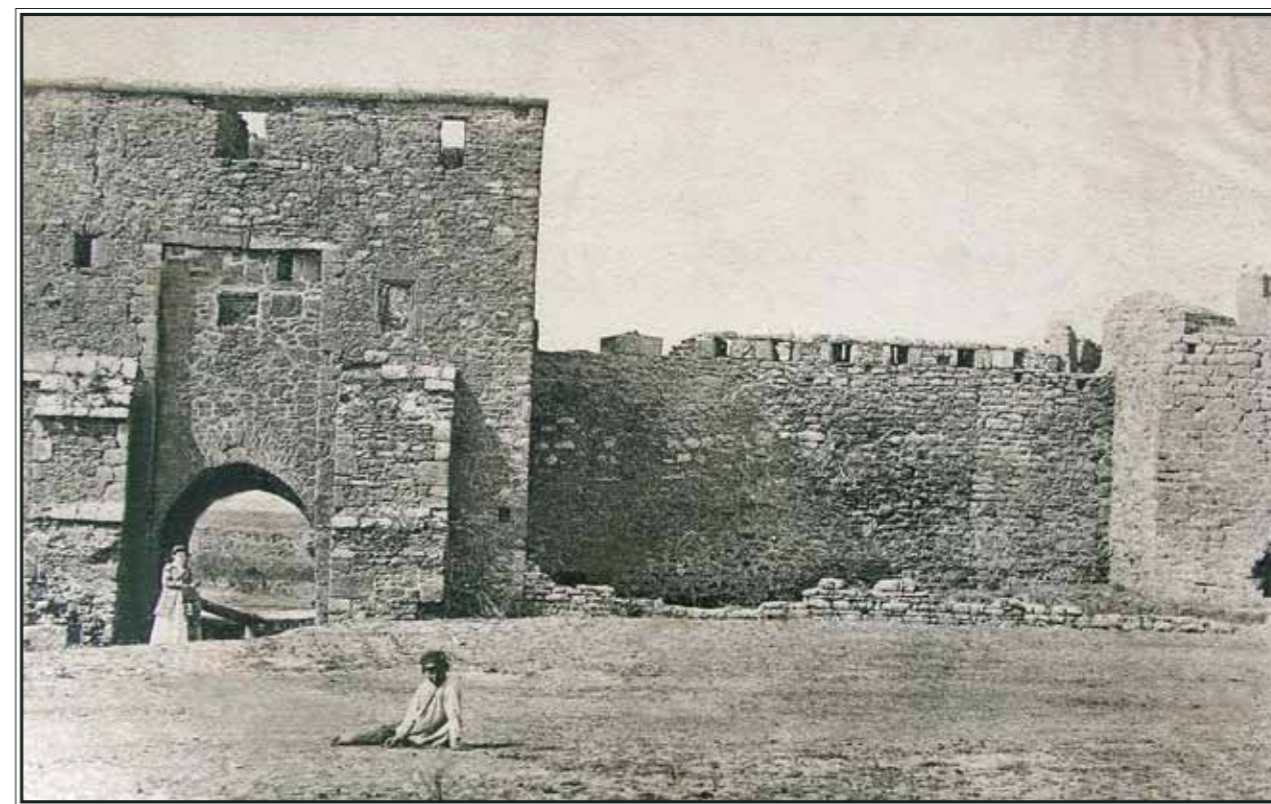
невековой крепости. Известно большое число обломков декретов, надписей на мраморе и фрагментов больших статуй богов, которые говорят о наличии в Тире храмов, но найти их остатки пока не удалось.

Тира располагалась на двух террасах: верхней – там, где сейчас проводятся археологические раскопки жилых кварталов и системы оборонительных сооружений, и нижней, непосредственно у воды. Здесь находился порт с причалами, куда приставали корабли, прибывавшие из других греческих городов. Но портовая часть города поглощена сейчас водами лимана. В конце V века до н. э. Тира была обнесена каменными оборонительными стенами с возвышавшимися над ними башнями. До наших дней сохранились часть оборонительных стен и две башни: круглая и пятиугольная. Оборонительные стены имели толщину 2,2 м и высоту до 9 м. Диаметр круглой башни – 11 м.

В начале своего существования Тира имела аристократический, или олигархический, образ

правления, который в начале IV века до н. э. сменился демократическим строем. В Тире была найдена надпись конца IV – начала III века до н. э. в честь одного из ее граждан. В ней помимо совета упоминается народ (имеется в виду народное собрание, состоявшее из равноправных свободных граждан – мужчин), а также *коллегии архонтов и агонифетов*<sup>4</sup>, институты, существование которых подтверждает наличие демократического строя.

Северного и Северо-Западного Причерноморья, было то, что она была основана в западной части степной зоны, простиравшейся от Амура и лесов Приморья на востоке и до Венгрии на западе. Эллинам приходилось жить рядом с постоянно менявшимся миром кочевников, орды которых волнами прокатывались по степи с востока на запад. Сам образ жизни кочевников, их постоянное движение диктовались способом хозяйства – скотоводством, требовавшим все новых и новых пастбищ.



Аккерман. Крепость. Фото начала 1900-х гг.

С IV века до н. э. город уже чеканит свои монеты: бронзовые, серебряные и даже золотые. На них изображения богов, которых почитали в Тире: богини плодородия Деметры в венке из колосьев; Диониса, бога растительности, вина и виноделия; светозарного бога Аполлона, покровителя искусств, охранителя путников и мореплавателей; Афины, богини-девы, покровительницы наук, мудрости, даровавшей людям законы и порядок; речного бога Тираса, который обеспечивал изобилие рыбных богатств, спокойное плавание по бурным рекам.

Весь период с конца VI до середины I века до н. э. Тира жила в тесном соседстве с многочисленными варварскими племенами. Своеобразие ее положения, как и других античных городов

В VII веке до н. э., после ухода из Причерноморья племен киммерийцев, в обезлюдившие земли пришли с востока скифы. Археологические данные свидетельствуют, что проникновение этого кочевого народа в Днестро-Дунайское междуречье было постепенным. Тем не менее в самой Тире и на других эллинских поселениях Тираса найдена керамика VI–V веков до н. э., принадлежавшая как лесостепным скифам, так и племенам фракийцев. Последние были оседлым народом, обитавшим в основном на Балканах и по берегам Дуная. Уже в V веке до н. э. фракийцы знали гончарный круг, а близость мест их обитания к залежам руд металлов способствовала развитию металлургии.

Достаточно рано у фракийцев появляются государственные образования. У Геродота и во

<sup>4</sup> Коллегия архонтов – собрание высших должностных лиц, управлявших городом; агонифеты – должностные лица, следившие за проведением спортивных и прочих состязаний.



Башня цитадели и стена с внутреннего двора крепости

многих античных источников называются и другие варварские племена, помимо скифов-кочевников и фракийцев, обитавшие в близости от Тираса: алазоны, агафирсы, скифы-пахари, каллипиды, асиаки, истриане. Можно предположить, что уже на самом раннем этапе существования греческих колоний в Северо-Западном Причерноморье контакты между эллинами и варварами были достаточно тесными, и не столько в экономической, сколько в бытовой сфере. Главную часть греков-переселенцев составляла мужская молодежь. Вполне естественно, что на новой родине эллины должны были искать себе жен среди варварского населения. Таким образом, сразу после основания колоний начинается метисизация населения Нижнего Поднестровья. В греческих колониях появляется прослойка варварского населения, которая быстро воспринимает образ жизни греков.

С учетом достаточно тесных контактов с варварскими племенами важным является вопрос об экономическом положении города, его торговых связях. Древние авторы отмечали благоприятные природные условия в низовьях Тираса. Так, *Псевдо-Скимн*<sup>5</sup> свидетельст-

вует: «Река Тирас, глубокая и обильная пастбищами, доставляет купцам торговлю рыбой и безопасное плавание для грузовых судов». Есть основания полагать, что не торговля, а занятия сельским хозяйством (хлебопашеством, скотоводством, виноградарством), рыболовством играли первостепенную роль в жизни жителей Тиры конца VI – начала V века до н. э. Об этом говорит отчетливая поздняя собственная монета, а также изображение на монетах колоса, виноградной грозди, богини плодородия Деметры.

Наряду с земледелием в Тире развивались и ремес-

ла. Находки импортной керамики и монет различных античных центров позволяют предположить, что определенную роль в жизни города играла и торговля с античным миром. Эти находки позволяют назвать среди возможных торговых контрагентов Тиры Хиос, Аттику, Истрию, центры Ионии. В V веке до н. э. начинает преобладать аттический импорт. Свидетельствует об этом и увеличение количества разнообразной чернолаковой аттической посуды. Естественно, керамика не являлась основным предметом импорта в Тиру. Некоторые товары привозились в больших остродонных сосудах, амфорах (вино, оливковое масло, шерсть, краски и пр.). Привозились также вещи, не оставившие следов: ткани, мебель и др. Эти товары, поступавшие в Тиру в конце VI – начале V века до н. э., почти полностью предназначались для ее жителей. В обмен вывозились продукты скотоводства и рыболовства, а также воск, мед и некоторые другие специфические товары. В конце V – начале IV века до н. э. Тира достигает своего расце-

та. Она становится большим центром торговли с Родосом и Фасосом, Синопой и Гераклеей, Ольвией и Истрией, Херсонесом и Боспором, Александрией Египетской и Аттикой, Малой Азией и Македонией. Часть товаров, поступающих в Тиру, местные купцы продают варварам, которые приезжают в город.

Господствовавшая культура Тиры носила греческий характер. Все найденные здесь надписи, датируемые доримским периодом, выполнены на правильном греческом языке. Обнаружено большое число *граффити* – процарапанных на черепках надписей на греческом языке, содержащих имена греческих богов и жителей Тиры, школьные упражнения из учебников, бытовые записи. Все известные дома построены с соблюдением правил греческой архитектуры. Археологи постоянно находят фрагменты мраморных статуй и терракот, изображавших Деметру, Афродиту, бога врачевания Асклепия, бога Диониса и его спутников – Силена и Сатира, верховного бога-громо-



Крепость и Днестровский лиман со стороны города

<sup>5</sup> *Псевдо-Скимн* (ок. 110 н. э.) – стихотворное географическое описание на древнегреческом языке.





Фрагмент бронзового бальзамария.  
II–III вв. н. э.

вержца Зевса, сына богини любви Афродиты – Эрота и других греческих богов.

Но есть черты, которые отличают Тиру от других греческих городов Северо-Западного Понта. Это большой по сравнению с другими античными центрами процент варварского населения. Варвары жили в таких же античных домах, что и греки, но при раскопках, особенно в тех домах,

которые были разрушены в результате войн, рядом с античной посудой в большом количестве находят керамику гетского или скифского происхождения. Встречаются вылепленные из глины грубые изображения варварских богов. Некоторые имена, написанные на мраморных плитах, имеют смешанный греко-варварский характер.

### Время войн

В первой четверти V века до н. э. после побед над персами на Понте усиливается роль Афин. В 444 году до н. э. сюда была отправлена экспедиция Перикла, выдающегося афинского стратега, политического деятеля и законодателя. Он стремился расширить влияние афинской политики за счет включения в ее орбиту городов Причерноморья. Кроме того, вывоз хлеба в Грецию давал в этом случае и стабильность в обеспечении продовольствием. Афинам удалось включить города Понта в Афинский морской союз. До наших дней дошла надпись, содержащая перечень денежных взносов (*форосов*) членов этого союза в 425–424 годах до н. э. В ней упомянуты Тира и Никоний, которые платили взносы в казну союза. Надпись интересна не только тем, что дает возможность считать эти два города Нижнего Поднепровья членами Афинского союза, но и тем, что показывает превосходство Тиры над Никонием в последней четверти V века до н. э. О последнем свидетельствует, в частности, и тот факт, что размер фороса у Тиры был значительно больше, чем у Никония.

В IV веке до н. э. в Северо-Западном Причерноморье складывается своеобразная политиче-

ская ситуация. С одной стороны, появляется мощное скифское государство во главе с царем Атеем, куда, вероятно, вошло и Нижнее Поднепровье. С другой – активизируется Македонское царство. В середине IV века до н. э. скифы довольно прочно обосновываются на правом берегу Дуная. Атей ведет в Северо-Западном Причерноморье активную политику, простирая свои устремления вплоть до Византии. В это же время македонский царь Филипп II, отец Александра Македонского, начинает создавать сильную державу, которая должна была объединить как греков, так и негреческое население Балкан. В Причерноморье и происходит столкновение интересов македонских царей и скифов.

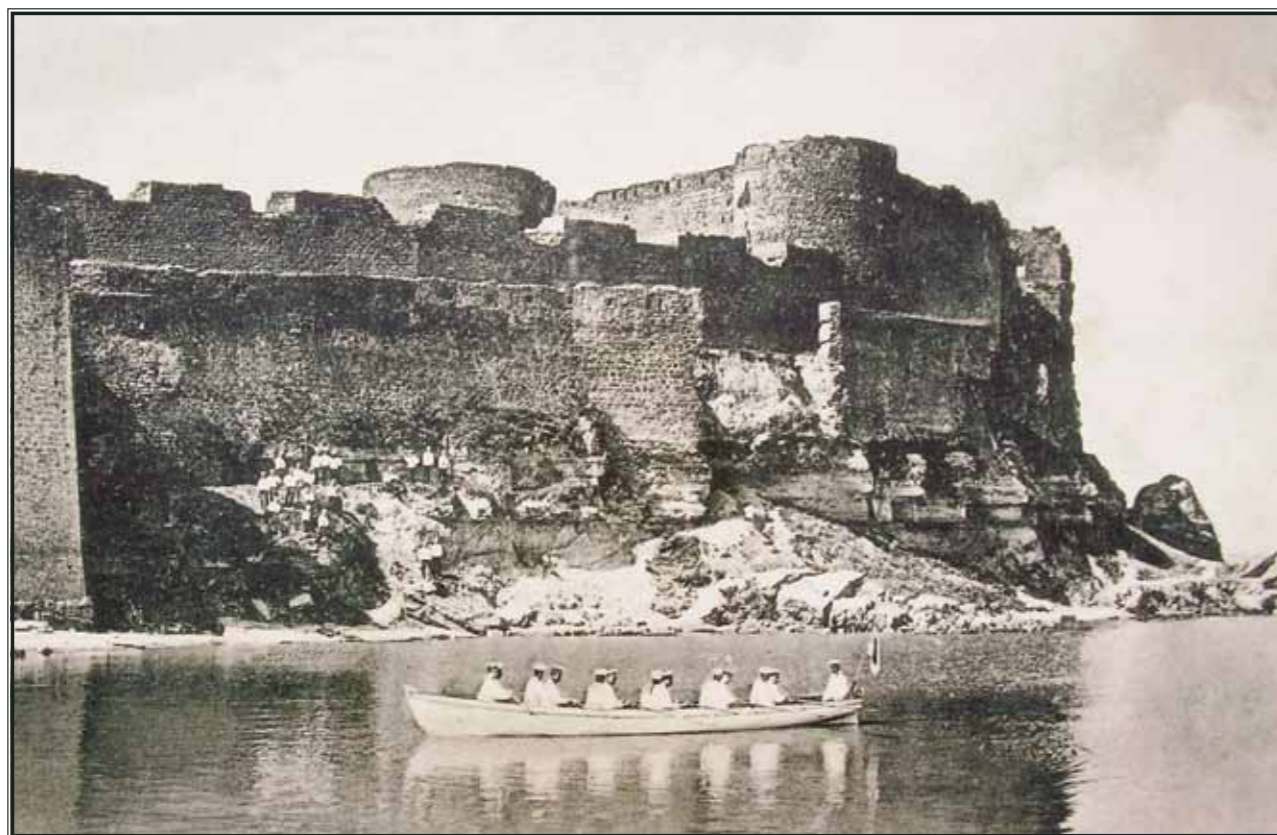
В войне Филиппа и Атея скифы проиграли, царь Атей погиб в сражении, а македонцы захватили 20 тыс. скифских женщин и детей, угнали тысячи лошадей и множество скота. Это поражение стало переломным моментом в судьбе скифов в Северо-Западном Причерноморье – они перестали быть здесь хозяевами.

В 335 году до н. э. против фракийского племени гетов совершил удачный поход Александр Македонский. А через четыре года македонцы под предводительством полководца Александра Зопириона нанесли новый удар по скифам. Пройдя по причерноморским степям до низовьев Днепра, войско Зопириона осадило Ольвию. Сегодня нет ни одного письменного свидетельства о том, как отразился этот поход на Тире. Археологические исследования показали, что часть оборонительной системы Тиры приходит в упадок именно в это время: обнаружены следы пожаров, перестройки жилых кварталов города, что могло произойти только вследствие военного разрушения. На обратном пути Зопирион и его огромное 30-тысячное войско погибли в степях Бессарабии.

Завоевательная политика Александра Македонского, объединившая в рамках одной империи различные по культуре, уровню экономического и социального развития народы и племена, привела к большим изменениям в жизни народов как



Внутренний двор цитадели



Крепость со стороны Днестровского лимана в начале 1900-х гг.

Европы, так и Азии. Коснулись они и античных городов Северного и Северо-Западного Причерноморья. Значительно расширились экономические связи, эллинская культура впитала многие черты восточных культур, в том числе и египетской, изменилась и этническая картина причерноморских степей.

В IV веке до н. э. прослеживается новое движение кочевников с востока. В Восточной Европе появляются племена сарматов. К середине III века до н. э. обстановка в степях Причерноморья становится напряженной в связи со стремлением сарматов изгнать скифов с их территорий. Вытеснение скифов не было полным. Часть их ушла в Добруджу, за Дунай, и эта местность получила название Малая Скифия, а часть сохранилась в Крыму и низовьях Днепра (это скифское образование также носило имя Малая Скифия). Степное пространство Северного и Северо-Западного Причерноморья получает название Сарматия. Могущество скифов стремительно идет на убыль.

На северном берегу Дуная в начале III века до н. э. гетские племена объединились под властью царя Дромихета. В степях Северо-Западного Причерноморья в 293–292 годах до н. э. произошло столкновение Дромихета с македонским царем Лисимахом. Оказавшись в самом центре событий, Тира вынуждена все время избирать такой

стиль политического поведения, чтобы, с одной стороны, оставаться в дружеских отношениях с соседними греческими полисами, не вызывая недовольства тех или иных варварских царей, а с другой – стараться не ссориться с македонцами, хотя это ей не всегда удается. О неоднократных нападениях на город говорят следы многочисленных пожаров, перестроек и ремонтов оборонительных стен в Тире.

С середины III века до н. э. в Тире, как и в других античных городах Причерноморья, явственно проявляются признаки кризиса. К этому периоду исчезают сельские поселения в Нижнем Поднестровье, что ведет к сокращению торговли; усложняются взаимоотношения с варварским миром; усиливается военная активность варварских племен. Армия Зопириона разрушила и соседний с Тирой Никоний.

О неустойчивости экономики Тиры в III–II веках до н. э. свидетельствует и ее монетное дело: чеканилась только мелкая монета и в небольшом количестве, которое в основном обеспечивало потребности своего городского рынка и прилегающей территории. Исключение составляет эпизодическая чеканка золотых монет, выпуск которых показывает, что кризис не был непрерывным: временами он сменялся периодами экономического подъема. Естественно, что среди

граждан Тиры в этот период были имеющие значительные денежные средства люди, в руках которых сосредотачивалась внешняя и внутренняя торговля. Об этом говорит известный декрет из города Тома (современный город Констанца в Румынии) в честь гражданина Тиры по имени Нил (конец II – начало I века до н. э.). Этот человек, проживая в Томах, «достойно позаботился» об общих делах обоих полисов, а по возвращении на родину «проявил себя благожелательным и во всем преданным» интересам граждан города Тома, оказывая содействие, в частности, всем купцам-томитянам. За эти заслуги он получил в городе Тома не только обычные привилегии, но и право на приобретение недвижимости, а также доступ к совету и народу «первым после священного дела». Таким образом, в Тире складывается определенный слой граждан, пользующихся известностью не только у себя на родине, но и за ее пределами и сосредоточивших в своих руках реальную власть.

В конце 90-х – 70-х годов II века до н. э. на арену причерноморской и средиземноморской политики выходит новое государство – Понтийское царство, возникшее в Малой Азии. В конце II века до н. э. один из царей Понтийского цар-

ства Митридат VI Евпатор, стремясь соперничать с римской державой, пытается объединить весь греческий мир, с трудом сдерживающий натиск римлян, под своей эгидой. В состав Понтийского государства входят Боспорское царство, расположенное в Крыму, и ряд греческих городов Причерноморья. Митридат вводит свои гарнизоны и в греческие города Северо-Западного Причерноморья Ольвию и Тирю. Но царю не удается остановить Рим в его завоевательных устремлениях. Эта борьба закончилась гибелью Митридата и постепенным продвижением римских войск в восточном направлении.

В середине I века до н. э. ситуация в Западном и Северо-Западном Причерноморье определялась событиями во Фракии, где выдающуюся роль играл царь гетов Биребиста. «Биребиста, гет, достиг верховной власти над своим племенем. Ему удалось возродить свой народ, изнуренный длительными войнами, и настолько возвысить его, что за несколько лет он основал великую державу и подчинил гетам большую часть соседних племен. Он стал внушать страх даже римлянам...» – писал Страбон. Письменные источники содержат сведения о нападении Биребисты на все античные



Вид на крепость. Фото Юлии Вовк ▶

города от Аполлонии до Ольвии и их разрушения. Исследования последних лет показали, что, возможно, и Тира пострадала от нападения воинов Биребисты.

### Тира нового летоисчисления

Греческие города Западного и Северо-Западного Причерноморья, обезлюдевшие во второй половине I века до н. э., постепенно восстанавливаются. При императоре Августе в Истрии уже существовал храм, ему посвященный. В Ольвии также в честь Августа и Тиберия был сооружен портик, что свидетельствует об определенной тяге греческих городов к сильному Риму, способному предоставить защиту от варваров. Тем не менее положение продолжало оставаться сложным из-за усиливающейся активности кочевников-сарматов, которые около 16 года до н. э., переправившись через Дунай, столкнулись в Добрудже с римлянами. Происходит целый ряд событий, связанных с политикой Рима по подчинению земель в Северо-Западном и Западном Причерноморье.

Каково же было положение Тире после нашествия Биребисты? Следует отметить полное отсутствие свидетельств древних авторов относительно Тире этого периода; нет и эпиграфических источников, за исключением одного обломка надписи, в которой упомянут сын некоего царя. Можно предположить, что это сын владетеля Одрисского царства и в этот период могли иметь место какие-то отношения между Тирой и Фракией. Известны монеты фракийских царей с тирскими надчеканами. При раскопках Тире было выявлено достаточно много материалов первой половины I века до н. э. – первой половины I века н. э.: амфоры, буролаковая и краснолаковая керамика и пр., что свидетельствует об определенной стабилизации города.

При исследовании Тире встречено достаточно много римских монет I века н. э. с надчеканами «TYR». Наличие тирских надче-



Фрагменты краснофигурных сосудов. IV в. до н. э.



Внутри цитадели

канов на римских монетах, появившихся в конце второй четверти I века н. э., показывает, что это не было случайным явлением. Тира пользовалась, за неимением в этот период своей монеты, римскими денежными знаками, что было возможно только при стабильных отношениях с римской администрацией. Правда, она сохраняет свою автономию.

В середине I века н. э. в жизни Тире произошло событие, которое в определенной мере может свидетельствовать о положении города и его взаимоотношениях с Римом. Речь идет о введении в Тире нового летоисчисления.

Восстановление города после гетского нашествия может быть отнесено к концу I века до н. э. – началу I века н. э. Во II веке н. э. территория Тире значительно расширилась в южном и, возможно, западном направлении. Наиболее последовательно остатки строений этого времени изучены в северо-западной и южной части раскопанной части города. В связи с включением Тире в состав римской провинции Нижняя Мезия часть системы оборонительных сооружений была перестроена в цитадель, где разместился римский гарнизон. Вход в цитадель находился в западной ее части.

Одна из стен эллинистической системы оборонительных сооружений была усилена противотаранным панцирем, и вдоль ее северного фасада было оставлено незастроенное пространство. В северо-западной части цитадели размещалось здание штаба римского гарнизона (вексилляция), вокруг которого было незастроенное замощенное пространство. К западу от здания вексилляции были выявлены очень плохо сохранившиеся остатки двухколонного портика – две плиты с базами колонн. Само здание вексилляции состояло из одного большого прямоугольного помещения (10,6x6,2 кв. м) со входом в северной стене. В заполнении помещения были обнаружены обломки черепиц с клеймами легионов, подразделения которых составляли гарнизон (V Македонский, XI Клавдиев и I Итальянский), светильники II–III веков н. э., краснолаковая посуда, железные шипы-рогульки, использовавшиеся против конницы, литые стеклянные жетоны. Время его разрушения может быть определено благодаря находке монет императоров Валериана (253–260) и Галлиены (253–268) в стене помещения, перекрывавшего остатки здания вексилляции.



Вдоль западной стены здания и вдоль оборонительной стены в сторону орденового сооружения, расположенного к востоку от пятиугольной башни, шла мощеная улица с водостоком. Это сооружение, выявленное неполностью, было разрушено в позднеантичный период, и его остатки сильно пострадали в средние века. Оно представляло собой окруженное колоннадой пространство – двор, площадью не менее 360 кв. м. Сохранились две линии колонн, расположенных под прямым углом друг к другу. Можно предположить, что сооружение имело отношение к какому-то храмовому комплексу. Само оно было ограничено с двух сторон улицами с водостоками. В позднеантичный период на его месте были сооружены два жилых многокамерных дома. В одной из кладок этих построек был найден фрагмент мраморной плиты с надписью, в которой упоминается о храме и жертвоприношении. Кроме того, рядом с колоннадами были обнаружены алтарная плита со сферическим углублением и сквозным отверстием для стока, два небольших известняковых алтаря, один из которых содержит посвящение Митре Непобедимому морского пехотинца Ульпия Валента, и несколько обломков алтарей.

Жилые дома римского периода были открыты в северной части ЦР, где они перекрывали эллинистические постройки, частично используя их стены в качестве фундаментов. Здесь были выявлены остатки двух домов, разделенных попереч-

ной улицей, в свою очередь, сооруженной поверх улицы эллинистического периода. При ее строительстве в качестве замоста использовались большие прямоугольные плиты, взятые из пришедших в негодность оборонительных стен. Дома, расположенные по обеим сторонам улицы, были многокамерными и принадлежали достаточно зажиточным гражданам Тиры. Дворики мостились каменными плитами с подсыпкой керамического боя. Как и в предыдущий период, дома римского периода покрывались черепицей, а отдельные детали конструкций (двери, калитки, балки, межэтажные перекрытия и пр.) выполнялись из дерева. В домах размещались мастерские, связанные с выплавкой железа, ювелирным делом и производством керамики.

В помещениях открытых домов было найдено два клада. Один из них состоял из 31 римского денария, 149 тирских медных монет, одного ольвийского тетрадрасма Септимия Севера, золотого перстня с изображением Гермеса на щитке и золотого кольца в виде змеи. Другой клад датировался тем же временем и состоял из 5 денариев и 52 тирских монет. Оба открытых дома погибли в пожаре, датированном первой половиной III века н. э., вероятно, связанном с событиями так называемых готских войн или каким-то более ранним нападением.

Основными отраслями экономики Тиры были земледелие, рыболовство, ремесленное производ-

ство, торговля. Главным направлением сельскохозяйственного производства в римский период оставалось выращивание зерновых, винограда, о чем говорят находки тарапанов и косточек винограда, каменных жерновов и остатков зерна (голозерной пшеницы, проса, ячменя).

### Позднеантичный период

В позднеантичный период в облике города происходят определенные изменения. С уходом римского гарнизона система оборонительных сооружений больше не восстанавливается, разрушенными остаются здание векиллиции и орденовое сооружение. На месте цитадели возводятся несколько жилых домов. В целом они были построены с соблюдением античных градостроительных традиций. В последние годы на южном участке в слое III–IV веков н. э. была открыта довольно плотная застройка, выполненная с соблюдением норм античной строительной традиции и городской планировки более раннего периода. Раскопаны две мощные каменные улицы с водостоками закрытого типа. Они ограничивали остатки двух жилых домов, которые, в свою очередь, были сооружены на остатках орденовой постройки римского периода.

На протяжении римского и позднеантичного периода Тира оставалась самым крупным античным центром, доминирующим в Нижнем Поднепровье. Во II–III веках н. э. территория Тиры расширяется, в связи с чем наблюдается оживленное строительство как жилых, так и общественных объектов. Выявленные домницы, печи для обжига керамических изделий, литейные формы, металлические и стеклянные шлаки, изделия из металла, пряслица и ткацкие грузила, костяные заготовки и изделия из кости указывают на развитие разнообразных ремесел, которые обслуживали потребности не только граждан полиса, но и сельской округи, а также варваров региона.

Продолжала процветать и торговля, как внешняя – с различными античными центрами, входившими в состав Римской империи, и варварскими племенами, так и внутренняя – внутривосточная и внутригородская. В Тире обнаружены многочисленные вещи импортного происхождения. Это краснолаковая керамика из малоазийских, италийских, нижнемецких центров; более 10 типов амфор из различных, в основном южнопонтийских и малоазийских, центров. Один тип амфор достаточно редок, это амфорная тара из Италии. Достаточно часты находки бронзовых изделий западного происхождения: бронзовый сосуд в виде бюста



Аккерманская крепость. Фото начала 1900-х гг.



Вид со стены наружного (третьего) кольца крепости

юноши, фибулы, перстни, детали конской сбруи. Стекланные изделия – бусы, разнообразные сосуды, литые стекланные жетоны – как местного происхождения, так и привозные. Достаточно часты мелкие предметы из Египта, связи с которым прослеживаются еще в эллинистическом периоде. Эти же предметы через Тиру поступали к варварским племенам и на поселения подвластной ей территории.

Несколько расширяют наши представления об экономике Тиры сильно фрагментированные надписи, которые содержат упоминания о торговле и торговых судах, перечеканке монет, пошлинах, предоставлении податных льгот при Антонине

Пие. О существовании в Тире судовладельцев-*навклеров* и о связях с Херсонесом во II веке н. э. свидетельствует декрет в честь тирского флотоводца Диофанта, сына Герака.

Таким образом, Тира была важным ремесленным и торговым центром региона, обеспечивавшим всем необходимым как сельских жителей, так и варварские племена. Это диктовалось необходимостью тесных контактов с местным населением. Естественно предположить проживание варваров и в городе, что подтверждается, в частности, присутствием керамики варварского облика, лепных идолов, наличием варварских имен в некоторых надписях. Население города в римский период его истории

было более пестрым, чем ранее. Кроме традиционной греческой прослойки в нем, несомненно, были представители варварских племен, обитавших в регионе (фракийцев, поздних скифов), а также какая-то часть представителей римских провинций, среди которых были и собственно римляне.

В политическом отношении Тира была обычным римским провинциальным городом с определенными чертами автономии. Как явствует из надписей Тиры этого периода, она являлась вольным городом в составе империи – *civitas libera et immunitis*, то есть имела подвластную ей территорию (*хору*), обладала правом гражданства, имела свои законы и постановления, совет и народное собрание, возглавлялась архонтами. Важные документы скреплялись печатями архонтов, а также лица, выносившего проект постановления на рассмотрение (*эйсигета*), и членов особой группы, состоявшей из 15 граждан, которые являлись, вероятно, бывшими магистратами (принадлежали к высшему сословию декурионов), членами совета (*булевтами*). Есть предположение, что город делился на четыре *филы* еще со времени его основания. Город чеканил свою монету, располагал казной и сохранял право беспошлинной торговли. Но не следует преувеличивать степень самостоятельности Тиры и демократичности ее институтов. Над городом существовал контроль римских таможенных властей, здесь находился военный гарнизон. Один из источников указывает, что в составе совета были и римские граждане, а это дополнительное свидетельство зависимости городских властей от римской администрации.

Во II–III веках н. э. Тира была одним из центров римской провинциальной культуры в регионе. Город имел облик, схожий с видом других римских городов региона. Он имел свои храмы; портики, площади украшались статуями императоров (обломки одной из них были найдены в последние годы раскопок), легатов провинции. Образцом римского провинциального искусства может считаться статуя римского военачальника, выполненная из мраморовидного известняка.

При недостаточном количестве письменных и эпиграфических источников, которые позволили бы реконструировать религиозные представления жителей полиса, большое значение имеют различные предметы, связанные с культурами. В первые века нашей эры ведущее место в тирском пантеоне богов, вероятно, занимала Афина. Другим женским божеством, почитаемым в Тире в этот период, была малоазийская Кибела. Культ ее прослеживается еще в доримском периоде. Божеством, связанным с римским пантеоном, был Геркулес, культ которого особенно близок мифологической истории Северного и Северо-Западного Причерноморья.

На монетах Тиры встречаются и другие божества: Тиха, Деметра (известны интальи с изображением богини), Дионис, Гермес, Ника, речное божество Тирас. Особняком стоят изображения с чисто римской символикой на монетах – героизированный император, скачущий на коне, римский сенат, персонифицированный в виде юноши в венке, римские орлы; а также на других предметах – например, орлы на интальях. К кругу античных культов принадлежат и культы Асклепия и Гигеи, статуэтка которой была найдена в Тире.

В этот период широко распространены культы, связанные с присутствием римского гарнизона и включением Тиры в состав римских провинций, – фракийского всадника, Митры Непобедимого, Юпитера Долихена.

Перешли в пантеон Тиры римского периода синкретические греко-египетские божества, появившиеся в Причерноморье после походов Александра Македонского на восток.

На последнюю четверть III века н. э. приходится расцвет черняховской культуры, один из вариантов которой локализуется в регионе Северо-Западного Причерноморья. Исследователи подчеркивают наличие здесь готской доминанты, причем в Нижнем Поднестровье и в дельте Дуная господствовали визиготы, которые тесно контактировали с даками, карпами, сарматами, бастарнами, герулами, антами, венедами и др. Письменные источники свидетельствуют, что из устьев Днестра в морские походы вместе с западными готами (визиготами-тервингами) отправлялись и восточные готы (остроготы-грейтунги), граница между которыми в IV веке н. э. проходила по Днестру.

В IV веке н. э. с востока надвигалась новая волна кочевых племен – гуннов, которые, перейдя Волгу, напали на аланов, обитавших в Подонье и Приазовье, разгромили остроготов в 376 году и подошли к Дунаю. Атанарих с частью визиготов отошел за Карпаты, в Трансильванию. Другая часть визиготов, возглавляемая Алавином и Фридигерном, перешла Дунай. Император Валент разрешил им поселиться во Фракии.

Несомненно, эти события должны были негативно отразиться на жизни Тиры как позднеантичного города. Гунны не могли в своем движении на запад миновать Тиру. Насколько она пострадала, сказать трудно, так как следы пожара носит только одна постройка – так называемый послеготский дом. Другие дома, относящиеся к этому периоду, не пострадали, а были просто оставлены жителями, возможно, бежавшими при приближении гуннов. Самой поздней римской монетой, найденной в Тире, является монета императора Валентиниана I (364–375). Судьба Тиры после гуннского нашествия историкам не известна.