



# Горизонты культуры

*Т.В. Гютюгина*

## Образ Христа в творчестве Рерихов периода Центрально-Азиатской экспедиции

*Не в далеких лабораториях, не в кельях, но в жизни  
вы будете собирать правдивые записи, где Христос  
не в складках хитона, но в красоте труда собирает  
ищущих свободу духа.*

Озарение, Часть вторая, IV, 3

В период Центрально-Азиатской экспедиции (1924–1928) одной из научных задач, стоявших перед Рерихами, являлся сбор материала, свидетельствующего о пребывании Иисуса Христа на Востоке. В XIX веке европейской науке подобные сведения впервые были предоставлены российским журналистом и путешественником Н.А. Нотовичем. В 1893 году во Франции ему удалось опубликовать текст так называемого Тибетского Евангелия под названием «Жизнь святого Иссы, лучшего из сынов человеческих». В 1895 году этот текст был издан на английском языке, а в 1910-м в Санкт-Петербурге – на русском. В Тибетском Евангелии повествуется о неизвестном



Н.К. Рерих. Матерь Мира. 1924

периоде жизни Иисуса с 14 до 29 лет, который Он провел в Индии и Гималаях<sup>1</sup>. Рерихи были следующими европейскими исследователями, которые подтвердили подлинность рукописи, найденной Н.А. Нотовичем. Путешественники посетили в 1925 году Ладак и расположенный в этой горной области монастырь Хемис, где в 1887 году Н.А. Нотович обнаружил рукопись. О том, что Тибетское Евангелие действительно существует, Н.К. Рерих отметил в путевом дневнике<sup>2</sup>. Художник и ученый связал эту рукопись с несторианскими<sup>3</sup> источниками и датировал ее V веком<sup>4</sup>. Позднее, в 1938 году, Е.И. Рерих в письме к Р.Я. Рудзитису также особо отметил текст, опубликованный в свое время Н.А. Нотовичем: «Книга Нотовича, как Вы, вероятно, знаете, была запрещена и объявлена высшими духовными властями (Папой) мошеннической подделкой. Нотович подвергся гонениям, и говорят, что будто бы на смертном одре его заставили отречься от этой книги. <...> Я не сомневаюсь, вернее, знаю, что Хр[истос] был в Индии, но ученые-востоковеды, поддержанные представителями церкви, яро отрицают эту возможность»<sup>5</sup>. Одну из главных задач современной эпохи Рерихи видели в очищении древних учений от позднейших наслоений. В своем дневнике Николай Константинович приводит фрагменты из учений Будды, Конфуция, Христа, которые со всей очевидностью раскрывают единство взглядов Великих Учителей человечества. По мнению художника, воззрения Великих Учителей яв-

ляются единым Учением об Общине<sup>6</sup>. В путевом дневнике Н.К. Рерих в том числе приводит обширные выдержки из публикации Н.А. Нотовича<sup>7</sup>. В Тибетском Евангелии ученый отмечает особо тот факт, что Христос, как и Будда, проповедовал в Индии не среди религиозной элиты браминов и светской элиты кшатриев, а среди самой униженной части населения – вайшьев и шудр<sup>8</sup>. Обращает на себя внимание Н.К. Рериха и высказывание Иисуса о Святом Духе, энергия которого проявляет себя через сердце<sup>9</sup>. Далее художник цитирует фрагмент, где сказано, что Исса прибыл вновь в Израиль в возрасте 29 лет. Особо в Тибетском Евангелии Н.К. Рерих подчеркивает точку зрения о том, что Великого Общинника «убил не еврейский народ, но представители римского правительств»<sup>10</sup>. В фрагментах, которые цитирует исследователь, Исса предстает как Учитель, утверждающий древние законы эволюции в их истинном, первоначальном смысле. «Законы Моисея я старался восстановить в сердцах людей. И вам говорю, что вы не разумеете их истинного смысла, ибо не мести, но прощению они учат, но значение этих законов извращено», – говорил Исса<sup>11</sup>. В дневнике Н.К. Рерих также полностью приводит слова Христа, которые являют собой гимн женщине<sup>12</sup>. Здесь необходимо заметить, что образ Матери Мира, проявленный на земле в Великих Женских обликах, изначально волновал художника. В 1914 году Н.К. Рерих создал образ Матери Мира в росписи храма Святого Духа в деревне Фленово

<sup>1</sup> Лазарев Е. Тибетское сказание об Иисусе // Наука и религия. 1989, № 7–8; Шапошникова Л.В. Великое путешествие. Книга вторая. По маршруту Мастера. М.: МЦР, Благотворительный Фонд имени Е.И. Рерих, Мастер-Банк, 1999. С. 353–372. «Неизвестная жизнь Иисуса Христа» (книга содержит описание путешествия Н. Нотовича через Индию и Тибет, а также найденный и переведенный текст «Жизнь святого Иисуса, лучшего из сынов человеческих» (Тибетское Евангелие) // [www.myshambhala.com/books/books.htm](http://www.myshambhala.com/books/books.htm)

<sup>2</sup> Рерих Н.К. Алтай – Гималаи. Путевой дневник. Рига: Виеда, 1992. С. 81–82.

<sup>3</sup> Несторианство – течение в христианстве, основанное в Византии Несторием, константинопольским патриархом в 428–431 годах, утверждавшим, что Иисус Христос, будучи рожден человеком, лишь впоследствии стал сыном божьим (мессией). Несторианство было осуждено как ересь на Эфесском соборе 431 года. Несторианство пользовалось значительным влиянием вплоть до XIII века в Иране и от Средней Азии до Китая. В настоящее время несториане проживают в Иране, Ираке, Сирии.

<sup>4</sup> Рерих Н.К. Алтай – Гималаи. Путевой дневник. С. 82.

<sup>5</sup> Рерих Е.И. Письма. Т. VI. 1938–1939. М.: МЦР, Благотворительный Фонд имени Е.И. Рерих, Мастер-Банк, 2006. С. 30–31.

<sup>6</sup> Рерих Н.К. Алтай – Гималаи. Путевой дневник. С. 85.

<sup>7</sup> «Когда в Париже вышло первое издание книги Нотовича, вокруг нее поднялся большой скандал, – пишет Л.В. Шапошникова. – Клерикальные круги признали ее еретической, а Нотовича – клеветником. Книга явно нарушала установившуюся церковную традицию и подрывала основы христианской идеологии. И этого Нотовичу не простили. Потом о книге и тибетской рукописи забыли. И пожалуй, Николай Константинович Рерих был одним из немногих, который процитировал, после долгого молчания, куски рукописи в экспедиционном дневнике. Он обратился к этому сюжету потому, что сведения, полученные им в Ладакхе, подтверждали то, о чем писал Нотович. Однако, судя по всему, увидеть рукопись об Иссе воочию Рериху не удалось». См.: Шапошникова Л.В. Великое путешествие. Кн. 2. По маршруту Мастера. С. 359–363. Судя по тому, что фрагменты, цитируемые Н.К. Рерихом, записаны в дневнике еще до посещения монастыря в Хемисе, то, скорее всего, они переводятся по опубликованному варианту. Возможно, Рерихи имели на руках публикацию на иностранном языке (французском или английском), так как текст цитат лишь приблизительно совпадает с первым русским изданием рукописи 1910 года.

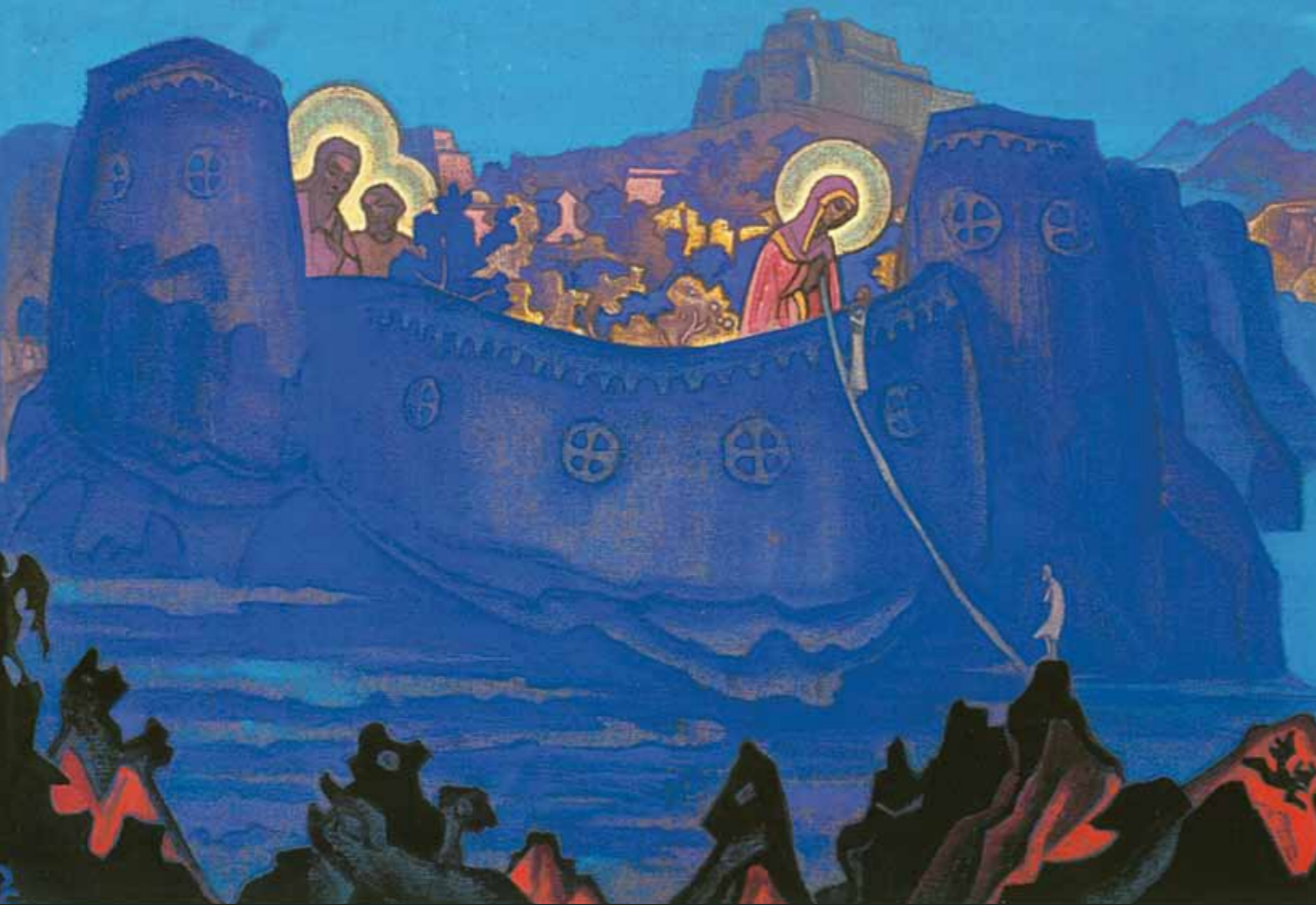
<sup>8</sup> Рерих Н.К. Алтай – Гималаи. Путевой дневник. С. 82.

<sup>9</sup> Там же. С. 83.

<sup>10</sup> Там же. С. 82.

<sup>11</sup> Там же. С. 84.

<sup>12</sup> Там же.



Н.К. Рерих. Мадонна Laboris. 1933

под Смоленском, а в 1924-м – в одноименной картине в Индии. Малейшие следы в древних культурах, которые напоминали о единстве почитания всеми народами Великого Женского Начала, отмечались Н.К. Рерихом на протяжении всего маршрута экспедиции. В этой связи обширная цитата из древнего апокрифа, где Исса возвеличивает женщину как «украшение Вселенной», естественно вплетается в канву путевых размышлений художника. «Язык Матери Мира одинаков для всех колыбелей, – писал Н.К. Рерих. – <...> Несуществующие материки уже сложили красоту Матери Мира – этой светоносной материи. Только невежество толкует о незнании древности»<sup>13</sup>. Позднее Е.И. Рерих также запишет в своем дневнике неизвестное ранее Свидетельство Учителя о Матери Христа, которое затем войдет в книгу Живой Этики – «Надземное»: «Не обычаи, но утверждение будущего вело волю Матери. О ней, поистине, мало известно, но, говоря о Великом Путнике, прежде всего, следует сказать

о Той, которая незримо вела его по высотам»<sup>14</sup>. К образу Матери Христа Н.К. Рерих будет обращаться и после завершения экспедиции: в 1933 году художник запечатлеет народное предание об отношениях Иисуса и Богоматери в картине «Madonna Laboris»<sup>15</sup>. Подводя итоги спорам о Тибетском Евангелии, в 1926 году в Омске Н.К. Рерих в своем дневнике отметит: «В газетах пишут о том, что мы «нашли» манускрипт об Иссе. Откуда идет эта формула? Как могли мы найти то, что известно давно. Но мы нашли большее. Можно было установить, что формула Иссы-учителя воспринята и живет на всем востоке. <...> То, что для запада – сенсация, то для востока – давнее сведение. Пройдя Азию, можно убедиться, как мыслят народы»<sup>16</sup>.

В экспедиционном дневнике Н.К. Рерих приводит также фрагменты из источника, который, как он пишет, «менее известный». Из него, в частности, следует, что Иисус учился в храме около Лхасы у восточного мудреца по имени Минг-Сте<sup>17</sup>.

В апокрифе, который впервые приводит Н.К. Рерих в своем дневнике в переводе на русский язык, также говорится о том, что по прошествии какого-то времени Иисус проповедовал в Ладаке среди простого народа. Здесь приводится свидетельство и о воскрешении из мертвых. Этот факт также известен по текстам канонических Евангелий, разница лишь в том, что в апокрифе воскрешение Христом младенца совершается не в Израиле, а в Гималаях. В созвучии с каноническими Евангелиями звучат и слова Христа о том, что Он пришел, чтобы помочь осознать людям свое божественное предназначение<sup>18</sup>. В тексте, приведенном Н.К. Рерихом, также представлено утверждение Иисуса о перевоплощении души как естественном законе эволюции<sup>19</sup>. Для Рерихов эволюционный закон перевоплощения, известный человечеству с незапамятных времен, стал непреложностью еще в ранний период творчества. Так, в 1906 году в литературном эссе «Марфа Посадница» художник писал: «Уже не смеемся, а только не доверяем перевоплощению. С недоумением подбираем «странные» случаи. Иногда страшимся их. Уже не бросаем их в кучу, огулом. То, что четверть века назад было только смешно, теперь наполняется особым значением»<sup>20</sup>. Исследования, опубликованные Е.П. Блаватской, книги Рамакришны, Вивекананды, древнеиндийский эпос «Бхагават-гита», в которых закон перевоплощения является основополагающим, находились в библиотеке Рерихов еще в России<sup>21</sup>. В 1918 году повесть «Пламя» Н.К. Рерих также заключает словами из Бхагават-гиты, утверждающими непрерывность жизни<sup>22</sup>. В период пребывания Рерихов в Ладаке в 1925 году в Париже под их руководством вышла книга Учения Живой Этики – «Озарение», где также сказано о законе перевоплощения: «Велико знание отсутствия смерти. Все забыли – иначе жили бы»; «Признак отношения к смерти очень важен для характера Учения, в нем заключается понимание перевоплощения»<sup>23</sup>. На страницах экспедиционного дневника Николай Константинович отдает и дань памяти Оригену (ок. 185–253/254), одному из последних

христианских философов, открыто утверждавшему идею предсуществования и перевоплощения души, за что церковь в 543 году объявила его учение ересью<sup>24</sup>. Впоследствии Е.И. Рерих посвятит этой проблеме не одну страницу своих писем, где на конкретных примерах из канонических Евангелий ею доказываются знание закона первыми христианами, – закона, отвергнутого официальной церковью в 553 году на Втором Константинопольском соборе<sup>25</sup>.

Экспедиционный дневник, где представлены фактические свидетельства почитания Великого Учителя Христа в Азии, Н.К. Рерих опубликует в 1929 году, через год после завершения экспедиции. В том же году Е.И. Рерих (под псевдонимом Сент-Илер Ж.) издаст свод апокрифов под названием «Криптограммы Востока», в котором в том числе повествуется о событиях из жизни Христа. Эти сказания были записаны ею под руководством Учителя во время экспедиции и частично представлены в ранее выпущенной книге «Озарение»<sup>26</sup>. В «Криптограммах Востока» описывается Рождество Христово, которое, по сути, не противоречит евангельской традиции, но представляет такие детали события, которые остались вне поля зрения канонических текстов: «Что это за Звезда, которая вела магов? Конечно, это Указ Братства, чтобы приветствовать Иисуса и сохранить и передать бедной семье некоторые средства»<sup>27</sup>. Здесь повествуется также о том, что Христу после прибытия на Восток пришлось ждать три года прежде, чем Ему было указано отправляться в путь для дальнейшего постижения духовных знаний. Обучение Христос проходил у последователя Будды<sup>28</sup>. В «Криптограммах Востока» Христос предстает как Великий Дух, устремленный к подвигу во имя человечества, который прошел труднейшие испытания, чтобы получить знание на Востоке. «Эта решимость с ранних лет провела Его через распаленную пустыню, и ноги Его горели так же, как у простого погонщика», – сказано в апокрифе<sup>29</sup>. Этот Путь, по словам Христа, должен пройти каждый человек, раскрывший в себе цветок духа. «Истинно, научаемся видеть рукою

<sup>18</sup> Рерих Н.К. Алтай – Гималаи. Путевой дневник. С. 86.

<sup>19</sup> Там же. С. 86.

<sup>20</sup> Рерих Н.К. Марфа Посадница. В кн.: Рерих Н.К. О старине моления. Листки. Сказки. М.: МЦР, Благотворительный фонд имени Е.И. Рерих, 1999. С. 263.

<sup>21</sup> Письма Елены Рерих. В 2-х т. Т. II. 1929–1938. Новосибирск: Вико, Алгим и Т.О.О. «Аура», 1992. С. 277.

<sup>22</sup> Рерих Н.К. Цветы Мории. Пути Благословения. Сердце Азии. Рига: Виеда, 1992. С. 88; см.: Бхагават-гита. Гл. 2. Текст 17–18.

<sup>23</sup> Листы Сада Мории, Озарение, Ч. II, IV, 12; Ч. 2, V, 13; Ч. 3, V, 13.

<sup>24</sup> Рерих Н.К. Алтай – Гималаи. Путевой дневник. С. 87.

<sup>25</sup> Письма Елены Рерих. В 2-х т. Т. II. 1929–1938. С. 176–177.

<sup>26</sup> Листы Сада Мории, Озарение, Ч. 1, IV, 13; V, 5; Ч. 2, VII, 3–4.

<sup>27</sup> Сент-Илер Ж. Криптограммы Востока. М.: МЦР, 1993. С. 28.

<sup>28</sup> Там же. С. 30.

<sup>29</sup> Там же.

<sup>13</sup> Рерих Н.К. Алтай – Гималаи. Путевой дневник. С. 45, 75.

<sup>14</sup> Надземное, 147.

<sup>15</sup> Рерих Н.К. Держава Света. Священный Дозор. Рига: Виеда, 1992. С. 35.

<sup>16</sup> Рерих Н.К. Алтай – Гималаи. Путевой дневник. С. 277.

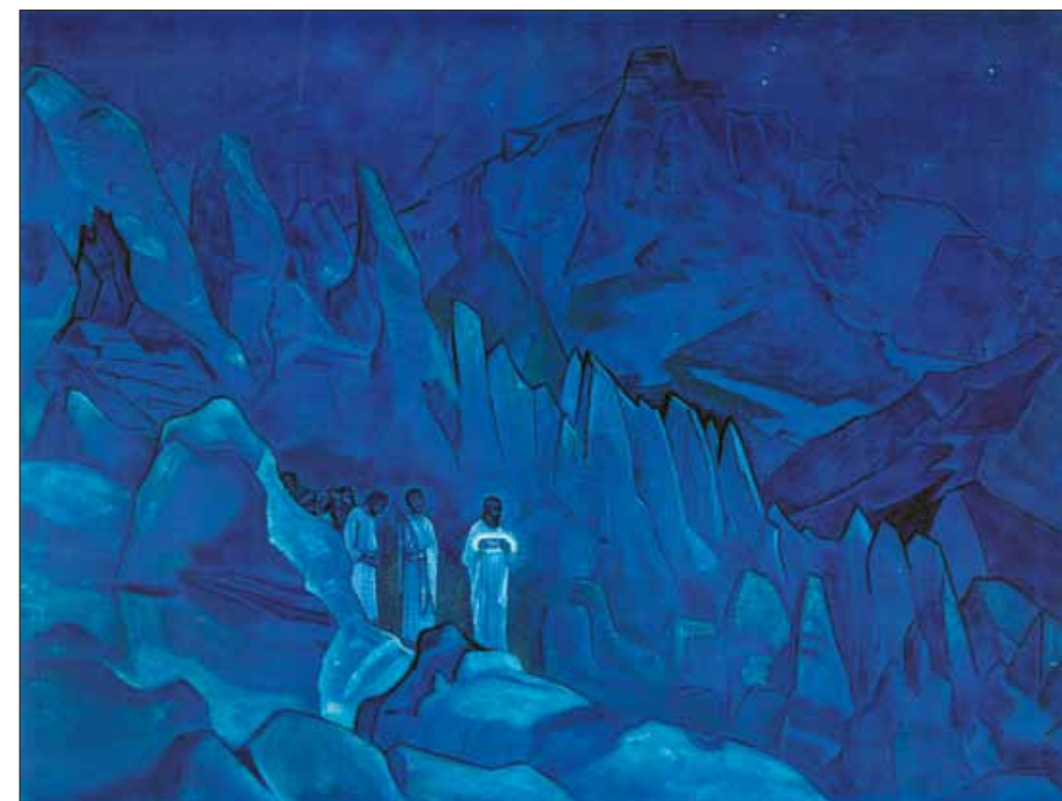
<sup>17</sup> Там же. С. 85.

и ногою. Будет ли знать сущность недвижный? Как сложится убеждение наше, если не приложим руки? Дух наш на земле переносится ступнями», – говорил Христос<sup>30</sup>. Впоследствии Е.И. Рерих не раз пояснял своим ученикам истинное понимание воскресения человека, которое утверждал Христос: «И после того, как ученик прошел все испытания и через ряд страданий, он был “помазан” при последнем ритуале посвящения, и становился на языке мистерий Христом, то есть, “очищенным”, и это означало, что его преходящая личность слилась с нерушимой индивидуальностью его и стала Бессмертным Ego. <...> Искупление за личные грехи совершается душою, проводником или носителем Христа, непрерывно, в целом ряде земных жизней нашего индивидуального Ego»<sup>31</sup>. Самостоятельное место в «Криптограммах Востока» занимает также рассказ Марии Магдалины, в котором она описывает встречу с Христом, определившим ее судьбу. Образ Магдалины в религиозной традиции получил неоднозначную оценку: от опровержения того, что она первоначально

была той самой грешницей, в которую Иисус предложил присутствующим бросить камень в знак собственной праведности, до утверждения, что Мария являлась женой Христа<sup>32</sup>. В Свидетельствах, опубликованных Е.И. Рерих, Мария Магдалина предстает женщиной, образ жизни которой до встречи с Христом выразили ее слова: «Когда по ночам нас знали и днем отворачивались»<sup>33</sup>. Но сущность Магдалины при приближении к Христу мгновенно преобразилась. «Дар сердца сияет во тьме», – сказал о ней Христос<sup>34</sup>. Те же слова можно прочесть и в каноническом Евангелии: «А потому сказываю тебе: прощаются грехи ее многие за то, что она возлюбила много; а кому мало прощается, тот мало любит» (Лука, 7:47). Преображение любовью сделало Марию верной ученицей Иисуса и позволило ей в течение одиннадцати лет, как свидетельствует гностическая традиция, записывать послания Христа человечеству после Его Воскресения. Е.И. Рерих писала: «Записи Марии Магдалины почти все исчезли, остались лишь обрывки, и сейчас можно найти

их в гностической литературе. Точно так же “Евангелие от Иоанна” записано было Марией Магдалиной, она одна была высокообразованной ученицей среди последователей Христа. Если бы не Мария Магдалина, вряд ли что дошло бы до нас из подлинных слов Христа»<sup>35</sup>.

Во время Центрально-Азиатской экспедиции Н.К. Рерих запечатлел образ Христа и в живописных полотнах. Так, в 1924 году на картине «Знаки Христа» художник представил Свидетельство Великого Учителя, записанное Е.И. Рерих в дневнике и затем опубликованное в книгах «Озарение»<sup>36</sup> и «Криптограммы Востока». На полотне нет ликов: Иисус представлен со спины, а его спутник склонил голову.



Н.К. Рерих. Сожжение тьмы. 1924

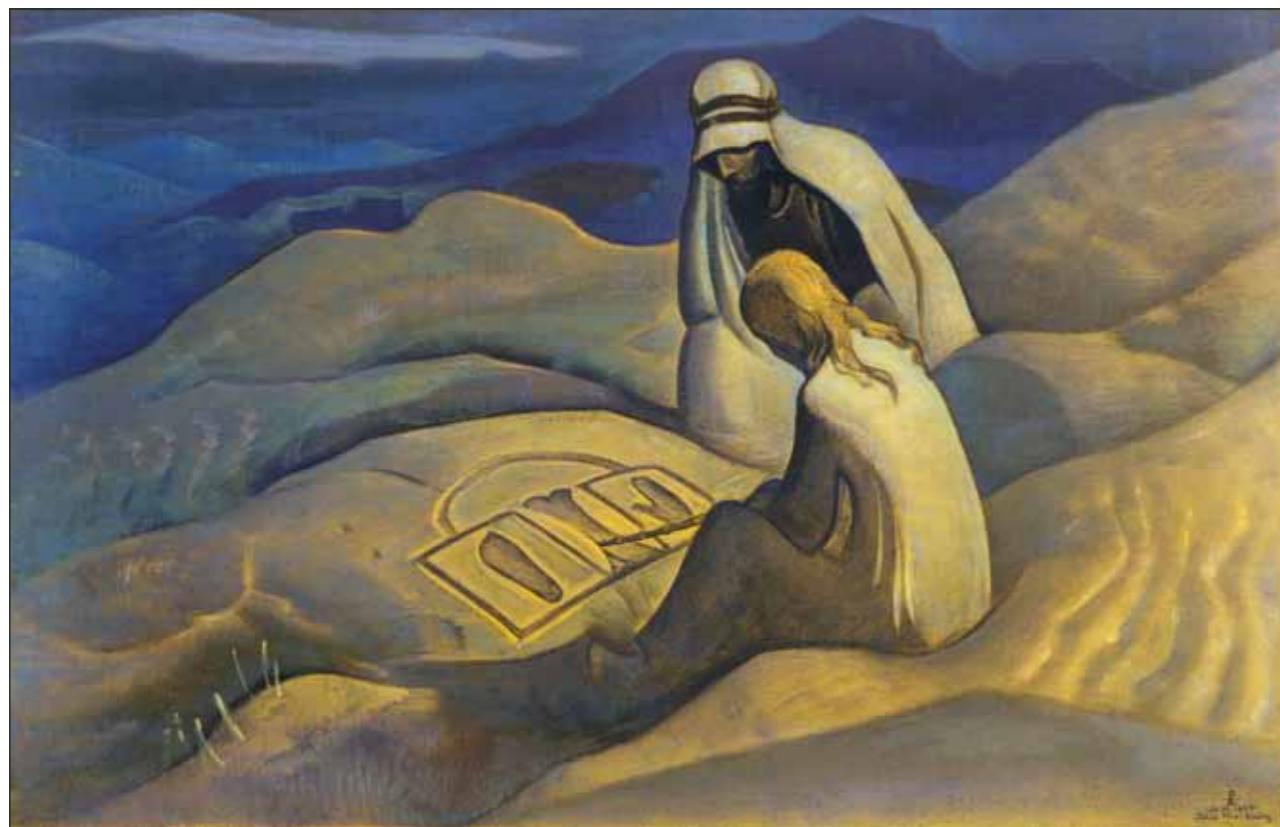
<sup>30</sup> Сент-Илер Ж. Криптограммы Востока. С. 30.

<sup>31</sup> Там же. С. 31, 34.

<sup>32</sup> Православная традиция, в отличие от католической, не отождествляет Марию Магдалину с блудницей, о которой повествуется в VII главе Евангелия от Луки. Также издревле бытующая в Европе, вне официальной церкви, версия о Марии Магдалине как о жене Христа рассматривается в современном романе Д. Брауна «Код да Винчи», в котором низводятся до массового сознания многие высокие понятия и образы.

<sup>33</sup> Сент-Илер Ж. Криптограммы Востока. С. 32.

<sup>34</sup> Там же. С. 33.



Н.К. Рерих. Знаки Христа. Из серии «Знамена Востока». 1924

Центром композиции становятся знаки, обозначенные на песке Великим Путником. На полотне Н.К. Рерих запечатлел ощущение непрерывного потока жизни: и в движении волн золотого песка, и в уходящей глубине синего пространства, и в материальной недолговечности знаковых начертаний. В Учении дан комментарий этому событию: «Как напомнить о каждодневной работе Учителя, когда Его творчество разматывается в пространство и вихри уносят начертания? Но с улыбкою смешивает знаки Учитель, ибо Он не утомится рассыпать искры подвига»<sup>37</sup>. В отношении полотен, созданных Н.К. Рерихом, важно, на наш взгляд, напомнить о творческой особенности художника, которая проявилась в его искусстве с самых ранних лет, – это умение в буквальном смысле видеть прошлое и будущее и запечатлеть его в своих произведениях. «В марте 1914 года я заключил серию картин, в которых была предчувствована великая война», – писал художник о ранних опытах своего предвидения<sup>38</sup>. «Были заветы. Были знамения. Остались сны. Сны, которые сбываются», – отмечал Н.К. Рерих около 1916 года свои, все

более проявляющиеся духовные возможности<sup>39</sup>. В экспедиционном дневнике художник также приводит факт точного изображения в своей картине «Сожжение тьмы» (1924) глетчера около Эвереста, который оказался известен не только альпинистам, но и самому художнику, хотя Н.К. Рерих и не совершал буквального восхождения на вершину<sup>40</sup>. Подобное же предвидение в период экспедиции проявилось и в картине Н.К. Рериха «Ригден-Джапо – Владыка Шамбалы» (1927), в которой запечатлелось видение ламы, известное только узкому кругу людей<sup>41</sup>. В этой связи картина «Знаки Христа» не является собственно иллюстрацией к тексту апокрифа. Полотно представляет собой запечатленное художником видение, которое возникло в его сознании при соприкосновении с Высоким Духовным источником знания, каковым являлся для мастера Учитель Мория. Е.И. Рерих в одном из писем отмечала индивидуальность видения Николая Константиновича, в частности, образа Матери Мира, запечатленного им в 1924 году, в котором лишь один из вариантов картины отчасти представлял

<sup>35</sup> Рерих Е.И. У порога Нового Мира. М.: МЦР, Мастер-Банк, 2000. С. 341; Евангелие от Марии. В сб.: Апокрифы древних христиан. Исследование, тексты, комментарии. Под ред. А.Ф. Окулова. М.: Мысль, 1989.

<sup>36</sup> Листы Сада Мории, Озарение, Ч. 1, V, 5.

<sup>37</sup> Агни Йога, 467.

<sup>38</sup> Рерих Н.К. Держава Света. Священный Дозор. С. 97.

<sup>39</sup> Рерих Н.К. Сон. В кн.: Рерих Н.К. Сказки. Л.: Андреев и сыновья, 1991. С. 58.

<sup>40</sup> Рерих Н.К. Алтай – Гималаи. Путевой дневник. С. 37.

<sup>41</sup> Рерих Н.К. Цветы Мории. Пути Благословения. Сердце Азии. С. 240–241.



Н.К. Рерих. Священный Дар. Из серии «Сикким». 1924

увиденное ею лично<sup>42</sup>. Также созвучие Мужского и Женского Начал, проявленное в сотворчестве художника и его жены, позволяло каждому из них слышать Свидетельства Духовного Наставника и иметь Высокие видения, индивидуально воплощая их в своем творчестве. Современный исследователь творческого наследия Рерихов Л.В. Шапошникова в этой связи пишет: «Николай Константинович Рерих, будучи сам Высокой сущностью, был не только чуток к “внушениям благодатного наставника”, роль которого играла Елена Ивановна, но и был как бы ее сотворцом в путешествии к Нездешним мирам. Поэтому он не только точно переносил на полотно увиденное его женой, но и передавал тот дух, запечатлевал ту тонкую энергетику, с которыми взаимодействовал и сам <...> Ибо каждый из них был свидетелем другого. Поэтому их совместное творчество и оказалось высочайшим образцом духовного и образного проникновения в глубины энергетических процессов Космической эволюции человека»<sup>43</sup>. В Живой Этике по этому поводу также сказано: «Для важных поручений Мы соединяем гармоничных людей – их батарея особо сильна»<sup>44</sup>; «Космическое творчество может проявиться только в двух Началах»<sup>45</sup>. Подтверждением особого духовного видения, которым обладал Н.К. Рерих, может служить и картина «Священный Дар» (1924), созданная художником в Сиккиме. В картине явлен Христос с предстоящими. Его облик повторяет изображение, запечатленное Н.К. Рерихом еще в 1922 году на полотне «И Мы видим». Христос держит сосуд – символ наполненности человеческого естеством

<sup>42</sup> Письма Елены Рерих. В 2-х т. Т. II. 1929–1938. С. 245.

<sup>43</sup> Шапошникова Л.В. Сокровищница духа // Утренняя звезда. Альманах МЦР. 1994–1997, № 2–3. М.: МЦР, Мастер-Банк, 1997. С. 27, 30.

<sup>44</sup> Листы Сада Мории, Зов, 1921, 20 августа.

<sup>45</sup> Беспредельность, 341.



Н.К. Рерих. И Мы видим. Из серии «Санкта». 1922

ва энергией духа – «духовности полный сосуд», в руках предстоящих – ларец – «запечатанный дар». На полотне запечатлелись размышления мастера о Христе, о духовных знаках, связанных с Его образом, которые проявились достаточно рано в жизни художника: знаки ларца, сосуда, тема лова. Еще в 1917 году Н.К. Рерих запишет стихотворение «Не открою», где предстает образ запечатанного ларца<sup>46</sup>. Затем 15 апреля 1921 года в Чикаго Николай Константинович запишет поэму «Наставление ловцу, входящему в лес», в которой центральной становится тема лова<sup>47</sup>. В том же году Е.И. Рерих запишет слова Учителя, которые затем войдут в книгу «Зов»: «Ловя сердца пылающие, принесете дар Нам»<sup>48</sup>. В 1922 году художник развивает тему лова в полотне «И Мы ловим рыбу», запечатлевая евангельскую историю. Своим ученикам Христос говорил: «Идите за Мною, и Я сделаю вас ловцами человеков» (Матфей, 4:19); «Еще подобно Царство Небесное неводу, закинутому в море и захватившему рыб всякого рода, который, когда напол-

нился, вытащили на берег и, сев, хорошее собрали в сосуды, а худое выбросили вон» (Матфей, 13:47–48). В 1922 году художник записывает и стихотворение «Дар», где в поэтической форме продолжает ту же тему:

*Мутны волны и бурно море.  
Неужели здесь должен быть  
наш улов? И здесь должны  
мы закинуть сеть нашу. <...>  
Но среди хлама мелькнул  
блеск чешуи. Господи, даже  
среди мутного моря все же  
послал нам золотую  
рыбку. Но мало того, среди  
грязи мы находим  
запечатанный ящик. Дома,  
только там за порогом  
мы раскроем его. Сладость  
какая нести запечатанный  
дар»<sup>49</sup>.*

П.Ф. Беликов в этой связи писал: «О том, что везде ждет “улов”, так как нет на земле места, куда бы не проникала мысль и воля Владыки, Рерих говорит в неопубликованном стихотворении “Дар”, написанном в Америке 22 января 1922 года»<sup>50</sup>. «Запечатанный дар» Рерихи действительно получили по почте в Париже в 1923 году: таким способом был отправлен Учителем древний ларец, где хранился Великий Космический Магнит – осколок метеорита – дар Ориона, о котором мир слагал легенды с незапамятных времен<sup>51</sup>. Е.И. Рерих со слов Учителя запишет достаточно много сведений о Камне. Ею будет отмечено следующее: «Урусвати знает этот камень Нашей Обители. Мы храним его в особом помещении, чтобы тем способствовать сохранению вибраций. Надо заметить, что метеоры не подвергаются исследованию в отношении вибраций. Некоторые из них содержат части замечательных металлов. Они малы, но все-таки могут быть наблюдаемы. Только ум исследователя должен не ограничиваться старыми методами. Могут спросить об обстоятельствах нахождения кам-

ня. Именно место появления и легло в основание Шамбалы, усугубляя химическое значение Обители»<sup>52</sup>. Во время экспедиции Н.К. Рерих также тщательно собирал сведения, касающиеся чудесного Камня: «Эти предания невольно напоминали Лapis экcилис – Блуждающий камень, воспетый знаменитым мастерзингером Вольфрамом фон Эшенбах, заключившим свою песню словами: “И этот камень называется Грааль”»<sup>53</sup>. Отдельное исследование этому феномену в жизни Рерихов посвятила Л.В. Шапошникова<sup>54</sup>. Сила Космического Магнита, каковым является Камень, связывала с этим «Священным Даром», а также с образом Христа, представленным в одноименной картине художника, всех членов семьи Рерихов, каждый из которых выполнял индивидуальную миссию в общем замысле эволюции нашей планеты. В картине «Священный Дар» соединилось далекое прошлое и таинственное будущее, в которых запечатлелись реальные события настоящего из жизни семьи Рерихов. Впоследствии художник вновь вернется к этой теме встречи Христа с учениками

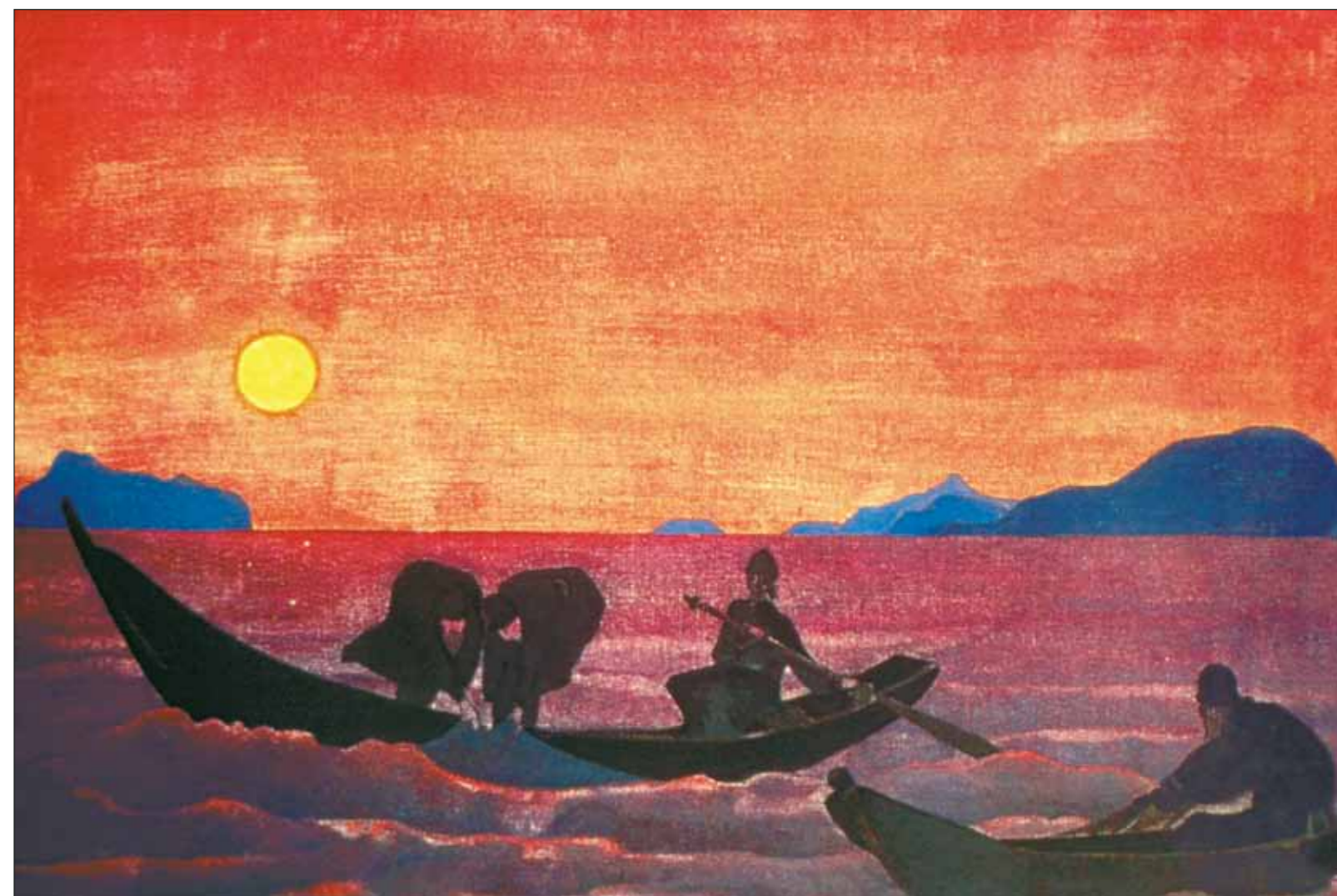
<sup>50</sup> Беликов П.Ф. Рерих. Опыт духовной биографии. С. 178.

<sup>51</sup> Шапошникова Л.В. Веления Космоса. М.: МЦР, Бисан-Оазис, 1995. С. 88–91.

<sup>52</sup> Надземное, 134.

<sup>53</sup> Рерих Н.К. Цветы Мории. Пути Благословения. Сердце Азии. С. 241.

<sup>54</sup> Шапошникова Л.В. Веления Космоса. М.: МЦР, Бисан-Оазис, 1995; Шапошникова Л.В. Великое путешествие. Кн. 3. Вселенная Мастера. М.: МЦР, Мастер-Банк. 2005.



Н.К. Рерих. И Мы ловим рыбу. Из серии «Санкта». 1922 ▶

<sup>46</sup> Рерих Н.К. Цветы Мории. Пути Благословения. Сердце Азии. С. 18.

<sup>47</sup> Там же. С. 52.

<sup>48</sup> Листы Сада Мории, Зов, 1921, 22 июня.

<sup>49</sup> Беликов П.Ф. Рерих. Опыт духовной биографии. Новосибирск: ИЧП «Лазарев В.В. и О», 1994. С. 178–179.



Н.К. Рерих. Лов. Генезаретское озеро. 1935–1936 гг.

(Иоанн, 21:1–8) и Его беседы об улове в картине «Лов. Генезаретское озеро» (1935–1936).

После завершения Центрально-Азиатской экспедиции Е.И. Рерих делает значительные записи о жизни и учении Христа, которые войдут затем в книгу Живой Этики – «Надземное». Среди этих записей есть и описание внешнего облика Иисуса как исторической личности, который представлен и в картинах Н.К. Рериха. «Урсувати может передать черты Великого Путника художнику, склонному к изображению человеческих ликов; хотя бы в общих чертах можно запечатлеть Изображение. Напомним еще раз черты Его: волосы светло-русые и, действительно, довольно длинные, концы их несколько темнее, слегка волнистые, мелкими извивами, но пряди остаются заметны. Лоб светлый и широкий, но не видно морщин; брови несколько темнее волос, но невелики, глаза синие и подняты в углах, ресницы дают глазам глубину. Немного заметны скулы, нос небольшой и довольно мягкий, небольшой рот, но губы довольно полные. Усы небольшие, не закрывающие рта. Также борода небольшая и слегка раздвоенная на подбородке. Такие черты побуждали любить Учителя. Не столько красота, сколько выражение делало учителя запоминаемым» – сказано в Живой Этике<sup>55</sup>. Об облике Иисуса Христа Е.И. Рерих сообщала также в письме к Р.Я. Рудзитису: «С особым волнением прочла я <...> описание наружности Хр[иста], сделанное Его современником римлянином Лентулом в его докладе Римскому Сенату. По существующим предположениям, этот Лентул мог быть Пилатом. Описание это так близко к тому, которое я ношу в сердце. Перечтите в “Криптограмм[ах] В[остока]” “Приход Хр[иста]”, начиная с тринадцатой строки»<sup>56</sup>. В настоящее время компьютерные исследования Туринской плащаницы, запечатлевшей обнаженное тело, предположительно Христа, неизвестным науке способом, в определенной степени подтверждают тот облик Великого Путника, который представлен и в Живой Этике. Загадку Туринской плащаницы, вероятно, возможно объяснить и записью, сделанной Е.И. Рерих в 1924 году о Воскресении Христа: «Христос уничтожил свое тело воздействием Духа. Дух Христа своим прика-

зом разложил свое тело на атомы. Это было замечательное достижение Христа»<sup>57</sup>.

В период Центрально-Азиатской экспедиции Н.К. Рерих создал также картину «Чаша» (1924), запечатлевшую тайну Космического действия, совершенного Христом в Гефсиманском саду<sup>58</sup>. Глу-

бокая синева ночного пространства объяла колена преклоненную и устремленную к звездному мерцанию Космоса фигуру Иисуса: лишь сияние, исходящее от Него самого, единственным светочем рассеивает ночную завесу. Художник запечатлел действие, в котором Христос принимает

<sup>57</sup> Рерих Е.И. У порога Нового Мира. С. 144.

<sup>58</sup> В некоторых источниках картина «Чаша» представлена под названием «Чаша Христа» и датируется 1925 годом. Однако, опираясь на дневниковые записи Н.К. Рериха, можно датировать произведение 1924 годом и утверждать, что авторское название картины именно «Чаша». В дневнике Н.К. Рерих записывает, что они прибыли в Пир-Панджал весной 1925 года (Рерих Н.К. Алтай – Гималаи. Путевой дневник. С. 67–68). К этому времени у него уже сложилась серия «Знамена Востока», некоторые картины из которой, в том числе «Чаша», находились в музее [Н.К. Рериха в Нью-Йорке] (там же. С. 74).



Н.К. Рерих. Чаша. ▶  
Из серии «Знамена Востока». 1924

<sup>55</sup> Надземное, 159.

<sup>56</sup> Рерих Е.И. Письма. Т. VI. 1938–1939. М.: МЦР, Благотворительный фонд имени Е.И. Рерих, Мастер-Банк, 2006. С. 31.



Ступа на окраине Ле. Фото Л.В. Шапошниковой

жертвенную Чашу во имя Общего Блага, во имя духовной эволюции человечества. «Разве Христос распятый думал о спасении Своей Души?» – ска-

зано в «Зове»<sup>59</sup>. «Радостно трепещет воздух пред-рассветного часа, часа, когда Будда постиг величие Космоса и Владыка Христос молился за мир в саду Гефсиманском», – отмечено в книге «Озарение»<sup>60</sup>. «Все Образы Мы чтим, но особенно Облик Богочеловека, который несет в сердце полную Чашу, готовый к полету, но несущий на Земле Чашу», – запишет в своем дневнике в 1924 году Е.И. Рерих<sup>61</sup>.

В картинах, созданных во время экспедиции и посвященных образу Христа, Н.К. Рерих тщательно фиксирует исторические пространства, связанные непосредственно с присутствием Великого Путника на Востоке, где предание сохранило и присутствие Будды. Так, в 1925 году были созданы работы: «Перекресток путей Христа и Будды» (вариант – «Ступа. Ше (Перекресток)», 1937), «Конь счастья (ступа на окраине Ле)», «Пруд Иссы». Впервые эту творческую особенность мастера отметила Л.В. Шапошникова, которая побывала в тех местах, где проходила экспедиция Рерихов, и запечатлела в своих фотографиях поразительную историческую достоверность в изображении, которой следовал Н.К. Ре-

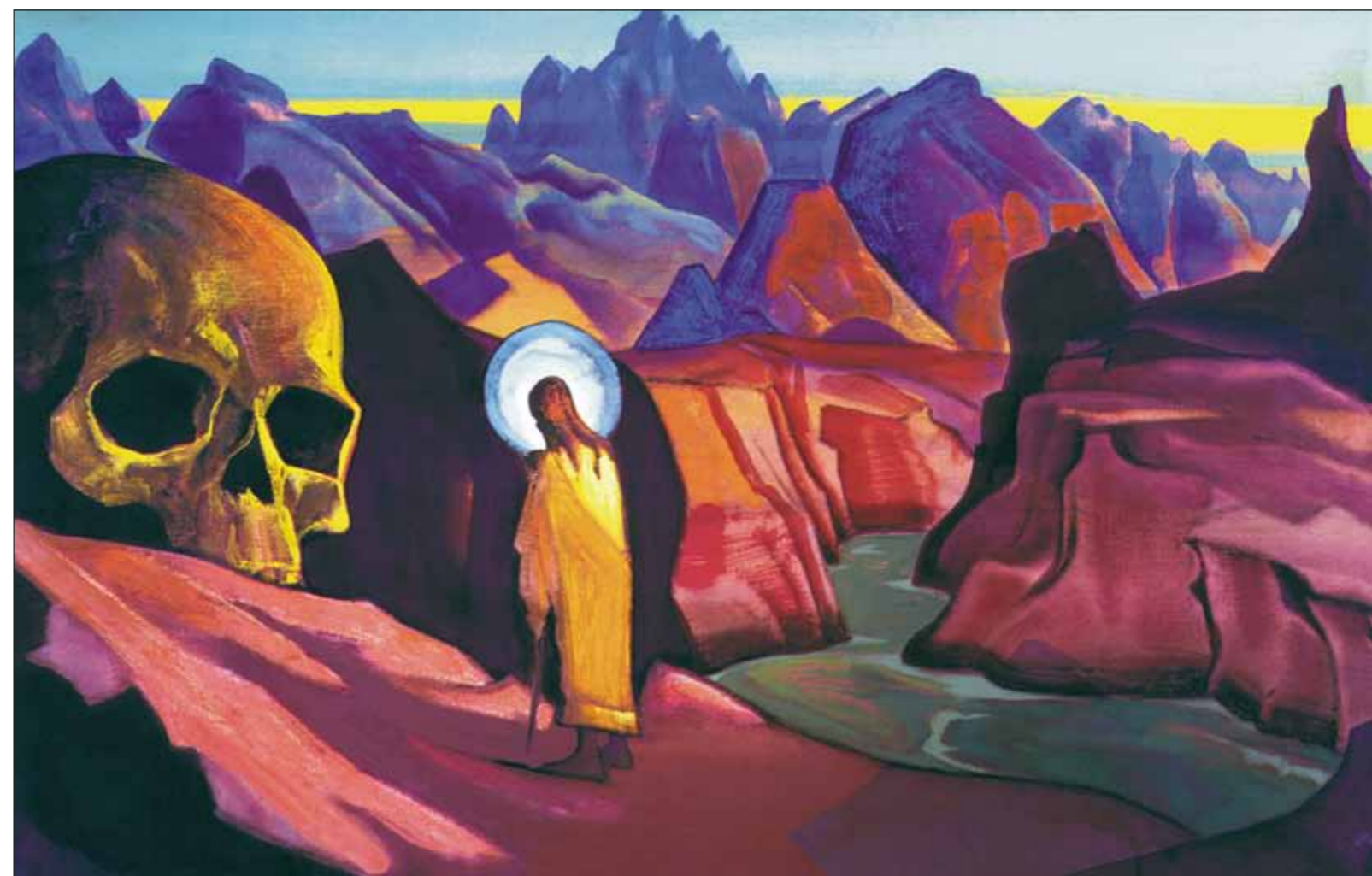
<sup>59</sup> Листы Сада Мории, Зов, 1922, 25 июля.

<sup>60</sup> Листы Сада Мории. Кн. 2. Озарение. М.: МЦР, Мастер-Банк, 2003. С. 287.

<sup>61</sup> Рерих Е.И. У порога Нового Мира. С. 229.



Н.К. Рерих. Конь счастья. 1925



Н.К. Рерих. Исса и голова великанова. 1932

рих<sup>62</sup>. В дневнике художник писал: «Лэ – место замечательное. Здесь предание соединило пути Будды и Христа. Будда шел через Лэ на север. Исса беседовал здесь с народом по пути из Тибета»<sup>63</sup>. «Индус говорит: “Я слышал от одного из ладакских официальных лиц со слов бывшего настоятеля монастыря Хеми, что в Лэ было дерево и маленький пруд, около которого Иисус учил” (какая новая версия о дереве и пруде, ранее не слышанная)»<sup>64</sup>. В этой связи Е.И. Рерих в своем дневнике записала для книги «Озарение»: «Простота, Красота и Бесстрашие – Христос и Будда ничто иное не говорили. И благо, если дух трепещет этими заветами»; «Тускло горит связь Христа с Буддою в понимании людском»<sup>65</sup>.

В 1926 году в Турфане Н.К. Рерих отметит также легенду, запечатленную позднее в картине «Исса и голова великанова» (1932): «Как шел Исса по странствиям. Увидел Исса голову великую. Лежит у дороги мертвая голова человеческая. Думает Исса: великая голова принадлежит великому человеку. И решает Исса сделать доброе и воскресить эту голову великую. Вот обрастает голова кожей. И наполнились глаза. Вот растет тело великое. И потекла кровь. И наполнилось сердце. И встал сильный богатырь. И благодарил Иссу за воскрешение на пользу роду людскому»<sup>66</sup>. Представления мастера об эволюции человечества тесно связаны с концепцией, изложенной Е.П. Блаватской в «Тайной Доктрине», в которой великаны, опи-

<sup>62</sup> Шапошникова Л.В. От Алтая до Гималаев. По маршруту Центрально-Азиатской экспедиции Н.К. Рериха. М.: Планета, 1987. С. 103–104, 118–119; Шапошникова Л.В. От Алтая до Гималаев. По маршруту Центрально-Азиатской экспедиции Н.К. Рериха. М.: МЦР, Мастер-Банк, 1998. С. 112–113, 126–127; Шапошникова Л.В. Великое путешествие. Кн. 2. По маршруту Мастера. С. 353–364.

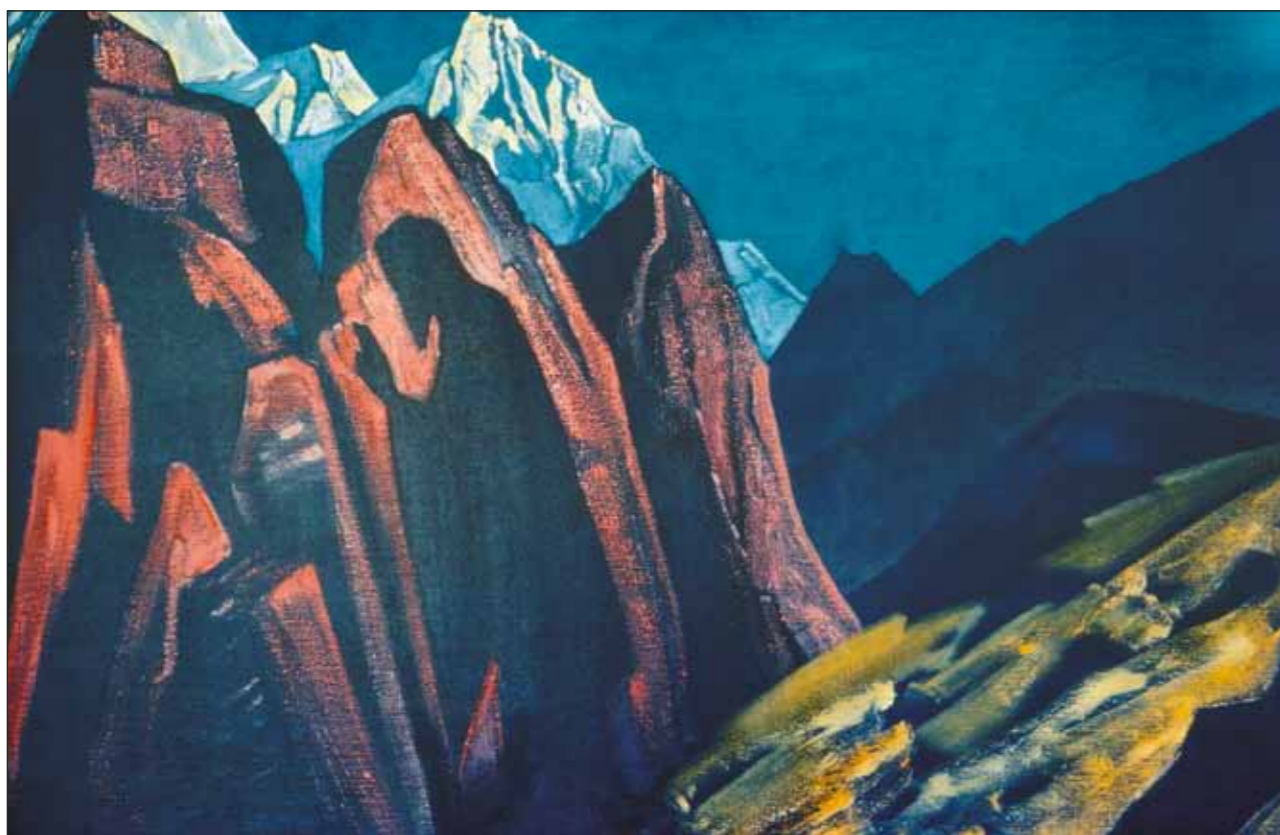
<sup>63</sup> Рерих Н.К. Алтай – Гималаи. Путевой дневник. С. 106.

<sup>64</sup> Там же. С. 104.

<sup>65</sup> Листы Сада Мории, Озарение, Ч. 2, IV, 5, 17.

<sup>66</sup> Рерих Н.К. Алтай – Гималаи. Путевой дневник. С. 204.



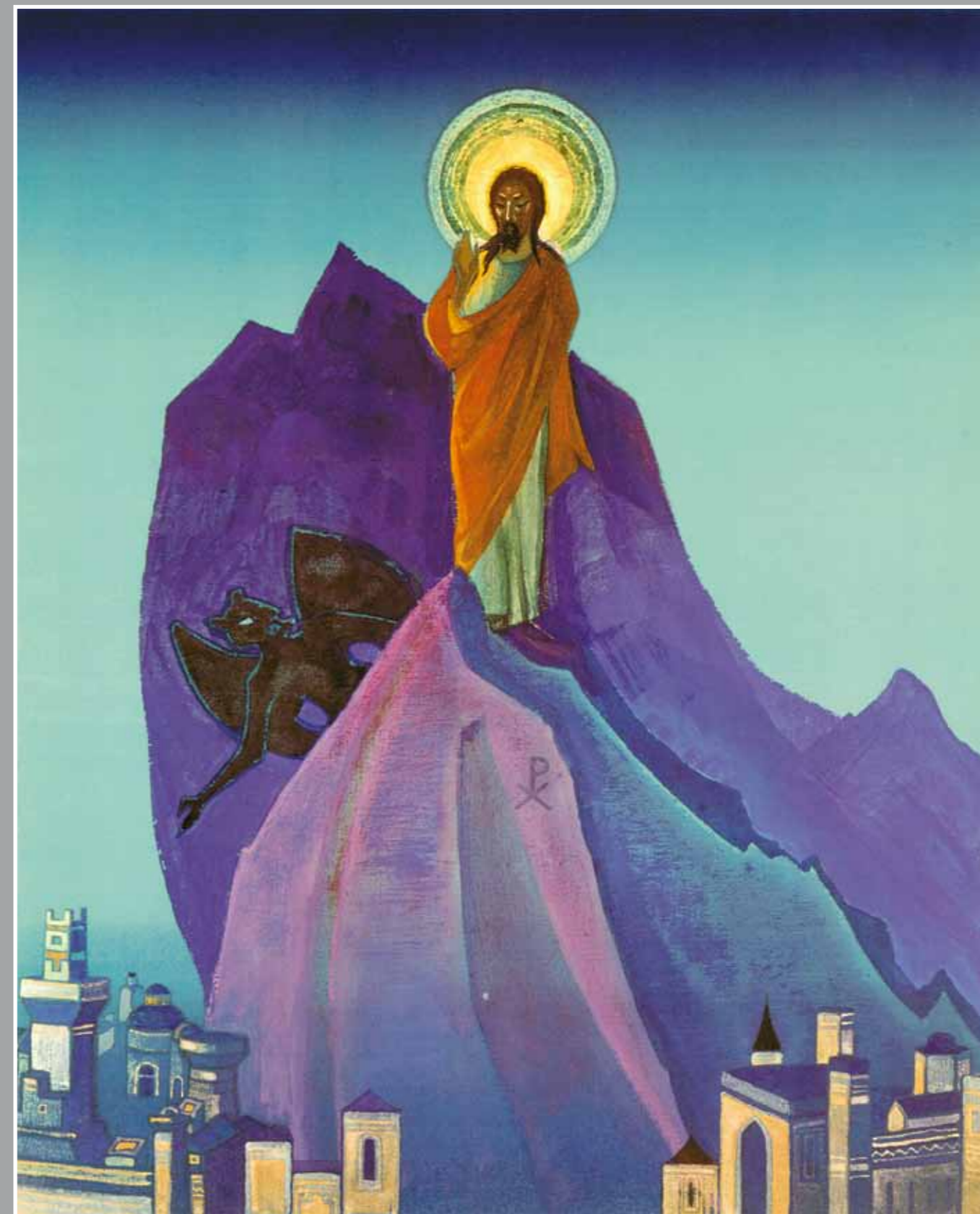


Н.К. Рерих. Тень Учителя. 1932

санные в сказках народов мира, являются исторической реальностью. Великан в притче, отмеченной Н.К. Рерихом, являет также образ внутреннего достоинства человека, оживотворенного силой Духа Христа.

После окончания Центрально-Азиатской экспедиции художник еще не раз в своем творчестве будет возвращаться к облику Христа, запечатленному в древних сказаниях Азии. На сюжет апокрифа, сохранившегося в Азии, была создана картина «Тень Учителя» (1932), о которой Н.К. Рерих сообщал своему корреспонденту: «“Тень Учителя” относится к апокрифам о Христе, когда говорилось, что при прохождении Его следы тени Его не исчезали, а запечатлевались»<sup>67</sup>. На картине «Христос в пустыне» (1933) облик Учителя предстает обрамленным ниспадающим потоком света, переданного тончайшими сочетаниями золотистых, лиловых, голубых оттенков, запечатлевших силу мысли Великого Путника. «На изображениях святых мы видим сияние, то есть стилизацию общечеловеческой ауры, особо выраженной у высокодуховных

организмов. <...> Человек носит вечное цветное одеяние духа. Человек помыслами сам окрашивает свою драгоценную одежду в избранные им самим цвета», – писал художник<sup>68</sup>. При всей каноничности сюжета, представленного на другом полотне художника – «Искушение Христа» (1933), индивидуальность восприятия события проявляется в немногословности композиции, в удивительной гармонии цветовых сочетаний синих, бирюзовых, изумрудных оттенков. Соответствие изображения фигуры дьявола и града земного подобным изображениям в работах известных мастеров<sup>69</sup> свидетельствует о том, что духовный опыт художников разных веков совпадает благодаря их устремлению к Единому Свету, каковым для мастеров прошлого и для Н.К. Рериха в XX столетии является образ Христа. «Сошествие во ад» (1933) также представляет индивидуальное видение мастером явления, описанного в апокрифическом Евангелии от Никодима<sup>70</sup>. «Золотое сияние, подобное солнечному», согласно Евангелию, обрамляет фигуру Христа. Словно выточенный из монолита, Иисус медлен-



Н.К. Рерих. Испытание Христа. 1933

<sup>67</sup> Булгаков В. Встречи с художниками. Л.: Художник РСФСР, 1969. С. 264.

<sup>68</sup> Рерих Н.К. Цветы Мории. Пути Благословения. Сердце Азии. С. 98–99.

<sup>69</sup> Аналогии творчества Н.К. Рериха с произведениями других живописцев рассматриваются в исследованиях Е.П. Маточкина. См. напр.: Маточкин Е.П. Образ Иисуса Христа. Серия «Николай Рерих: Вестник Красоты». Самара: ИД «Агни», 2007. С. 16–17.

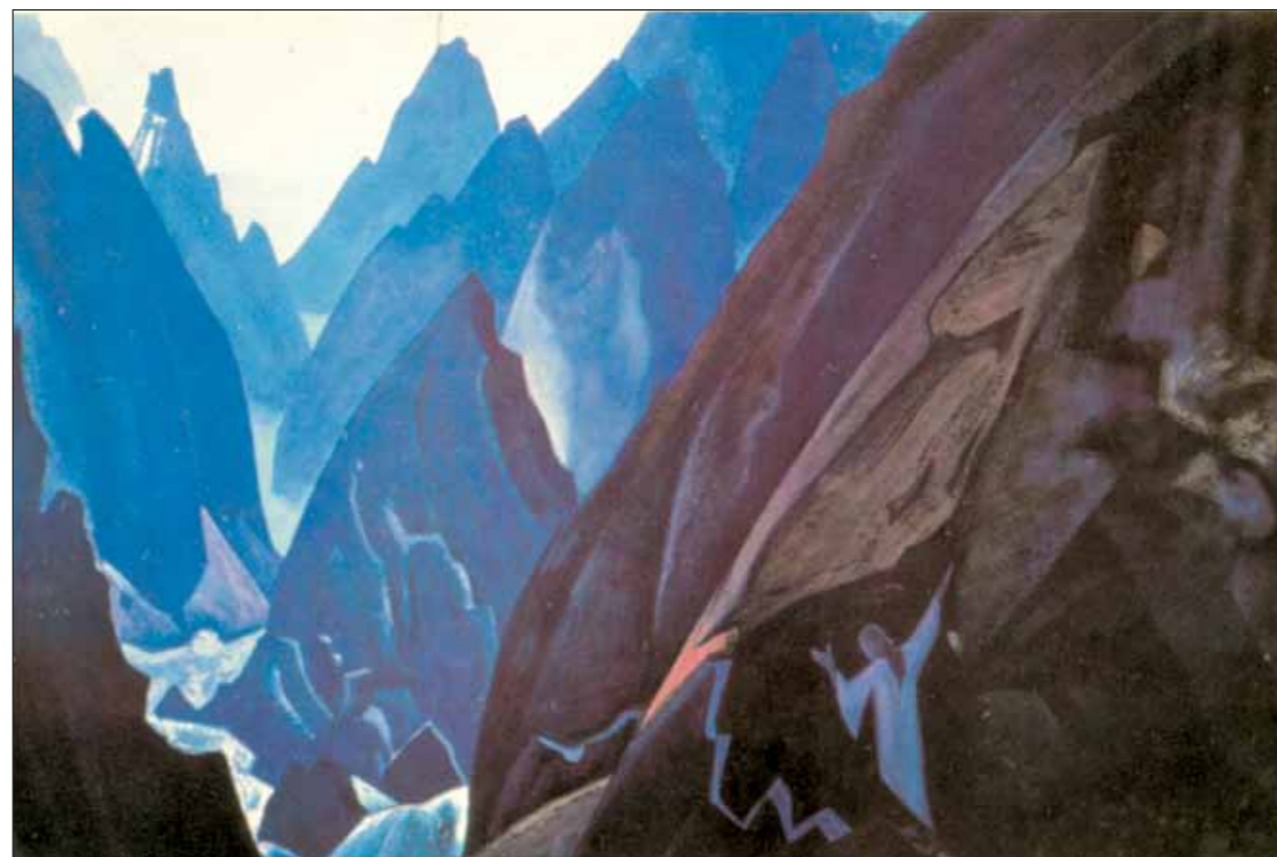
<sup>70</sup> Евангелие от Никодима // Книга апокрифов. Ветхий и Новый Завет. Комментарии П.В. Берснева, С.А. Ершова. СПб.: Амфора, 2005. С. 349.

но спускается с вершины скалы, навстречу Ему в огненных языках пламени устремляются чудовищные рыбы, среди которых серой тенью мелькает фигура демона. Невероятное напряжение момента передано в особой цветовой тональности,

в которой глубокая синева и золотое сияние Христа, словно кольцом, сжимают оранжевые языки пламени и дымные абрисы чудовищ. Сказано о Сошествии в ад Христа и в записях Е.И. Рерих: «Почему легенда о хождении Христа в ад? Учитель обра-



Н.К. Рерих. Сошествие во ад. 1933



Н.К. Рерих. Путь. 1936

тился в низших слоях астрального мира и сказал: «Почему мыслями о Земле вечно себя к Земле привязываете?» И многие возмутились и воспрянули выше<sup>71</sup>. В картине «Путь» (1936) художник создает образ Путника, одиноко устремленного по горной тропе. «Среди нагромождений синих обрывистых скал бурлит, прыгая на черных валунах, горная река. Вдоль обрывистого и высокого ее берега вьется еле приметная тропа. И по этой тропе, рискуя каждый раз сорваться, идет человек. Он один в этой каменной пустыне, и силы его, кажется на исходе. Но человек упорно стремится вперед, поднимаясь куда-то вверх по опасной и ненадежной тропе. У человека каштановые волосы, спадающие на плечи, и белое длинное одеяние. «Белый холст покрывал Его», – сказано в апокрифе», – напишет о картине Л.В. Шапошникова<sup>72</sup>.

В период Центрально-Азиатской экспедиции Рерихи собрали уникальный материал, связанный с пребыванием Иисуса Христа на Востоке и почи-

танием Его в Азии. Они записали целый ряд апокрифических сказаний, включив их затем в Учение Живой Этики, опубликовав в книге «Криптограммы Востока», запечатлев в живописных полотнах. Запечатленные ими сведения о Христе не противоречат текстам канонических Евангелий, но вносят новое понимание жизни Великого Путника, представляя в том числе неизвестный период Его пребывания в Гималаях. В восточных анналах Христос предстает прежде всего как человек, который воспринял свое Божественное Начало, свою Великую Духовную Природу через самоотверженный Путь устремленного Труденика: только через преодоление реальных жизненных препятствий Он смог принести Свою Духовную Силу на служение человечеству. В этой связи Е.И. Рерих писала: «Именем Христа совершались великие преступления, потому ныне Христос облекается в иные одежды. Надо очистить все приукрашенное»<sup>73</sup>.

<sup>71</sup> Листы сада Мории. Озарение. Ч. 2, VIII, 2.

<sup>72</sup> Шапошникова Л.В. Великое путешествие. Кн. 2. По маршруту Мастера. С. 364.

<sup>73</sup> Листы сада Мории. Озарение, Ч. 2, V, 2.

Артур Вейзе

## «Сокровище данное берегите!»

В 2007 году исполнилось 10 лет со дня открытия Международного Центра-Музея имени Н.К. Рериха в отреставрированном главном здании Усадьбы Лопухиных в Москве (частичная экспозиция была открыта 15 лет назад), и слова Николая Константиновича Рериха, сказанные им к 10-летию нью-йоркского Музея, удивительным образом перекликаются с нашим временем: «Дорогие сотрудники, я не собираюсь просто хвалить Вас, ибо можно ли хвалить человека, который всецело предан идее Культуры? Можно ли хвалить за честность? Можно ли хвалить за духовность и воодушевление красотой? Ведь это все основы человеческие, вне которых никто и не мог бы считаться культурным работником. Похвала всегда относительна, но факт незыблем! И вот теперь в памятный день десятилетия трудной работы во имя Культуры мне хочется отметить то, что несомненно.

Оборачиваясь назад, на все труды, на все битвы с невежеством, бросается в глаза, что работа созидательная шла безостановочно. Это не похвала, это только выявление факта истинной духовной доблести. Можем ли мы сами себе назвать хотя бы один год, проведенный в покое и самоуслаждении? Можем ли мы назвать хотя бы один месяц из этих 120 месяцев, когда бы не укреплялось уже сделанное и не устремлялись бы мысли к новым областям культурного поля.

Тут-то мы и можем, положив руку на сердце, сказать, что не было такого года, не было такого месяца и даже недели, когда бы мысль и труд не слагали новых возможностей. Не было того дня, когда бесчисленные препятствия не были бы обращаемы во благо. Это сознание безостановочной устремленности непрерывного созидательного труда – поистине должно быть знаком сегодняшнего дня»<sup>1</sup>.

«Так же точно теперь, вступая в новое Десятилетие, посмотрим вперед и наметим новые вехи, по которым пойдет развитие. Подчеркиваю “Развитие”, ибо можно или развиваться, или разру-

шаться, но не стоять на месте <...> Созидательно мы должны смотреть вперед. Прежде всего, скажем о центральном Учреждении нашем. Скажу, как я понимаю Музей наш. Музейон, Музей не есть мертвое хранилище, не сокровище скупца, Музей неразрывен с понятием Культурного Центра»<sup>2</sup>.

Через полгода, понимая все недостатки современной музейной системы, Николай Константинович снова вернулся к идее Музея и в своих размышлениях обратился к истокам: «Когда вы слышите слово Музей, вы понимаете его как складочное место тех или иных редких предметов. И, как всякое складочное место, это понятие вызывает в вас некоторую долю мертвенности. И это ограниченное понятие музея-хранилища, складочного места так глубоко вошло в наше понимание, что когда вы произносите понятие в первоначальном значении, а именно Музейон, то никто уже не помнит, что вы хотите этим сказать»<sup>3</sup>.

Это понятие ввели в культурный оборот человечества древние греки, однако в античном мире оно никогда не употреблялось по отношению к собранию предметов. Древнегреческое слово музейон в буквальном переводе означает «место, посвященное музам», то есть святилище муз.

### «Музейон есть Обитель всех родов Прекрасного»

Как союз во имя служения Аполлону и Музам создавалась Академия – знаменитая философская школа Платона, объединяя в своих стенах разнообразные науки. Музейон существовал и при философской школе Аристотеля – Ликее. Александрийский музейон был основан Птолемеем I и представлял собой одновременно и научное и сакральное объединение ученых. Он занимал часть дворцового комплекса Птолемея и включал собственно музейон, комнаты для обитателей пансионата, зал для совме-

стной трапезы, крытую галерею с сиденьями для чтения лекций, а также «место для прогулок», которое стало неотъемлемой принадлежностью любого философского и научного учреждения. Со временем появились сады с коллекциями растений и животных, залы для препарирования трупов и обсерватория. Здесь географ и математик Эратосфен измерил земной радиус, астроном Гиппарх описал 850 неподвижных звезд, а врач Герофил открыл нервную систему и артериальную сеть. Здесь творил поэт Каллимах, математик Эвклид и Аристарх Самосский, прозванный «Коперником античности». Предполагают, что именно в составе музейона находилась и знаменитая Александрийская библиотека, считавшаяся самым крупным книгохранилищем античности.

Когда в Средние века канули в небытие многие традиции и институты античного мира, понятие музейона вышло из употребления. Вторую жизнь ему подарила эпоха Возрождения, но при этом наполнила новым смыслом. Музеем сначала называли коллекции памятников античности и произведений искусства, а затем и всего, что воспринималось в качестве редкости и диковины. В эпоху Просвещения в трактовке музея появился новый аспект: из собрания, доступного лишь немногим, он превращается в учреждение, открытое для широкой публики, и его определяющим признаком становится не столько наличие коллекции, сколько ее показ<sup>4</sup>. К концу XIX века завершается формирование этого типа музеев, но XX век поставил перед человечеством новые задачи.

Надвигающаяся эпоха социальных катаклизмов настойчиво требовала более глубокого и органичного вхождения культуры в повседневную жизнь. Простая демонстрация музейных коллекций была уже недостаточна, и лучшие умы человечества начали задумываться над тем, как приблизить искусство и вообще культуру к народу, чтобы тем самым указать людям пути духовного совершенствования.

«Уже в предвидении Армагеддона, Мы приступили к распространению советов о лучших способах охранения мировых сокровищ. Мы знаем, что силы тьмы приложат все усилия, чтобы воспрепятствовать этому спешному указу. Силы тьмы отлично понимают, сколько мощных эманаций излучают предметы искусства. Среди натисков тьмы такие эманации могут быть лучшим оружием»<sup>5</sup>.

Большинство существующих музеев, и в первую очередь государственные, уже не отвечали



Александрийская библиотека. Античный рисунок

новым требованиям. Шаблонность построения и инертность, присущая любым государственным структурам, привели к тому, что в этих музеях в полной мере восторжествовал принцип «прошлое ради прошлого». Экспонаты в них Н.К. Рерих называл «бедными узниками», а сами музеи – «темницами искусства доподлинными». Разрабатывая идею музея будущего, Николай Константинович писал: «Прежде всего, Музейон есть Обитель всех родов Прекрасного, и вовсе не в смысле лишь сохранения тех или иных образцов, но в смысле жизненного и творящего применения их»<sup>6</sup>.

### «...Мы должны всячески охранить его духовное наследство»

Воплощая в жизнь свои представления, он в 1924 году инициирует в Нью-Йорке создание прототипа музея будущего. Возникнув несколько позже других организаций, основанных Н.К. Рерихом в США, таких как Институт объединенных искусств и Международный центр искусств, музей в соответствии с замыслом Николая Константиновича становится центральным учреждением. Музыка и живопись, национальная куль-

<sup>1</sup> Рерих Н.К. Твердыня пламенная. Рига: Виеда, 1991. С. 199–200.

<sup>2</sup> Там же. С. 202.

<sup>3</sup> Там же. С. 240.

<sup>4</sup> Юреньева Т.Ю. Музееведение. СПб.: Академ. проект, 2003.

<sup>5</sup> Надземное, 122.

<sup>6</sup> Рерих Н.К. Твердыня пламенная. С. 240.

тура народов мира и различные ремесла, широкая издательская деятельность и педагогика – лишь часть огромной сферы деятельности нью-йоркского Музея. Впоследствии в эту сферу войдут научные изыскания Института гималайских исследований «Урусвати» и борьба за сохранение мировых культурных ценностей на основе Пакта Рериха. В здании музея разместились гостиница, «чтобы люди, приобщившиеся к благим задачам Культуры, могли иметь между собой возможно большее общение»<sup>7</sup>. Более 50 рериховских организаций в разных странах мира находились в постоянном контакте с музеем и координировали с ним свою деятельность...

Предательство и захват музея Л. Хоршем, доверенным сотрудником Николая Константиновича, отразились и на работе всех связанных с ним организаций. Деятельность Международного центра искусств и Института объединенных искусств была подорвана, и они прекратили свое существование. Институт «Урусвати» вынужден был за-

крыть свои экспедиционные проекты, а через несколько лет был полностью законсервирован.

В 1948 году, стараниями американских сотрудников, Музей Николая Рериха, созданный Николаем Константиновичем в Нью-Йорке, был возрожден, однако нового импульса в развитии других учреждений так и не последовало. В 1948 году заглохла АРКА (Американо-русская культурная ассоциация), после того как, благодаря дипломатическому таланту Святослава Рериха, Индия присоединилась к Пакту Рериха, сотрудники музея по своей инициативе уже не занимались его продвижением. Общекультурная деятельность музея продолжала сокращаться. В 1995 году прекратили работу ежемесячные выставки молодых художников. И сегодня нью-йоркский Музей представляет собой типичный «музей одного художника», со всеми присущими подобному музею ограничениями, против которых так решительно выступал Николай Константинович.

Почему же это произошло? Разве Святослав Николаевич Рерих, вместе с отцом так много усилий положивший на создание первоначального музея и развертывание деятельности Международного центра искусств, не мог вдохнуть свежую струю после ухода родителей? Основная причина в том, что исполнительный директор Музея Николая Рериха в Нью-Йорке Даниил Энтин не способен сделать музей таким, каким его видели Рерихи. На понимание духовных аспектов сложившейся в нью-йоркском Музее ситуации проливают свет слова Е.И. Рерих: «Каждый позванный получит всю чашу. Если он не примет вестника, он получит часть сужденного. Если ему не вместить этой части, ему будет дана частица разделенная, так каждый отмерит»<sup>8</sup>. Америка отвергла великий сужденный дар. В то же время идея создания Музейона никогда не покидала Рерихов.

После ухода из жизни Николая Константиновича вопрос о судьбе Наследия встал перед оставшимися членами семьи особенно остро. Именно тогда Елена Ивановна провозгласила свою знаменитую формулу: «Наш Любимый любил давать и никогда не заботился, что будет с его творчеством и вещами, но мы должны всячески охранить его духовное наследство»<sup>9</sup>. Под духовным наследием Елена Ивановна понимала плоды творчества Николая Константиновича и в первую очередь картины. Е.И. Рерих писала, что «...именно в этих картинах В[еликий] Вл[адыка] видит основу для Искусства Будущего»<sup>10</sup>.

<sup>7</sup> Рерих Н.К. Врата в Будущее. Рига: Виеда, 1991. С. 222.

<sup>8</sup> Озарение, 3, V, 16.

<sup>9</sup> Рерих Е.И. У порога Нового Мира. М.: МЦР, 2000. С. 307.

<sup>10</sup> Там же. С. 348.

«Вы знаете, насколько В[еликий] Вл[адыка] ценит картины Н.К. <...> как называл его лучшим современным художником, как хотел утвердить его искусство по всему миру, чтобы напитать души, ищущие и жаждущие Красоты»<sup>11</sup>.

Но путь к такому всемирному утверждению был указан Е.И.Рерих на первый взгляд совершенно неожиданный – концентрация и собирание воедино всего Наследия. Елена Ивановна писала: «...главное – собрать весь материал, касающийся деятельности Н.К., как прошлых лет, так и последнего времени»<sup>12</sup>.

«Часто мечтаю, стремлюсь как можно скорее утвердить собираное “Наследства Моего”. Явно, все Творчество уявилося под инициалами Р.М., и Вы, Родные, знаете значение их мировое. Сейчас я особенно остро чувствую это Творчество. И когда говорится – “Мое Наследие“, мое сердце трепещет и горит, ибо знаю великую Истину и Мистерию этого творчества Неповторяемого!!»<sup>13</sup>

«...Мы должны будем собрать разбросанные творения нашего Родного, Светлого. Потому я так стремлюсь оказаться в Н[овой] Стране и там начать работать в этом направлении. Ведь это собрание необходимо поставить на твердое и широкое основание, но основание справедливое, ибо мы не можем отбирать эти творения из музеев и собраний, где их ценят, и любят, и умеют охранить. Но многие частные владельцы будут желать их продать, и это надо уметь проследить и, если где нужно, спасти от разрушения. Не будем питать иллюзий, что это удастся в ближайшем будущем. Нет, перед нами трудные годы...»<sup>14</sup>

«И, конечно, В[еликий] Вл[адыка] имеет План, как собрать картины, как создать Памятник такому исключительному Художнику, Мыслителю и представителю великой человечности в эпоху наибольшей бесчеловечности»<sup>15</sup>.

Тем не менее С.Н. Рерих понимал, насколько сложно будет сохранять целостность наследия Рерихов. Он прозорливо предвидел, что «многие организации и люди непременно будут просить и требовать какие-либо части наследия. При этом они будут ссылаться на данные им обещания или будут думать, что они могут наилучшим образом этим наследием распорядиться. Мы, однако, должны проявлять твердость и стремиться к тому, чтобы наследие сохранило свою целостность...» (из обращения С.Н. Рериха к членам правления Советского фонда мира, 28 ноября 1989 года)<sup>16</sup>.

## Святослав Николаевич Рерих – основатель Международного Центра-Музея имени Н.К. Рериха в России

Памятником Н.К. Рериху в конце XX века в Москве стал музей его имени. На исходе 1980-х годов С.Н. Рерих основал в России Международный Центр-Музей имени Н.К. Рериха, опираясь на идеи Николая Константиновича о Музейоне и мысли Елены Ивановны о судьбе Наследия. Здесь, в просторных и светлых залах, нашла отражение вся многообразная деятельность семьи Рерихов. Постоянно сменяемые выставки художников-космистов, концерты классической музыки и спектакли Оптического театра, поддержка молодых дарований в сфере искусства и ежегодные научно-общественные конференции придают Международному Центру-Музею имени Н.К. Рериха неповторимую атмосферу Музейона.

В его стенах научные сотрудники МЦР, ученые других организаций читают лекции, посвященные наследию Рерихов, различным проблемам мировой культуры; проводятся научные семинары, где обсуждаются актуальные вопросы развития философии, науки и искусства.

Подобно первоначальному Музею Николая Рериха в Нью-Йорке, Международный Центр-Музей в Москве стал центральным учреждением для целого ряда организаций. Объединенный Научный Центр проблем космического мышления, Центр гуманитарной педагогики уже вносят свой вклад в развитие Культуры будущего; 126 рериховских организаций в России и 65 – в странах ближнего и дальнего зарубежья объединились вокруг МЦР. Между тем под маской заботы о сохранении Наследия раздаются призывы уничтожить существующий общественный Центр-Музей и создать на его базе музей государственный. Но может ли музей государственный воплотить мечту Н.К. Рериха о Музейоне? Не превратятся ли там в «бедных узников», лишенных света, и творения самого Николая Константиновича? В состоянии ли государственный музей «поставить на твердое и широкое основание» собираное Наследия по всему миру? Ведь даже сегодня финансирование музеев осуществляется в размерах, достаточных в лучшем случае для их скромного поддержания. Более того, осмелюсь утверждать, что собираное Наследия для государственного музея

<sup>11</sup> Рерих Е.И. У порога Нового Мира. 2-е изд. М.: МЦР, 2007. С. 386.

<sup>12</sup> Рерих Е.И. Письма в Америку. Т. 3. М.: Сфера, 1996. С. 10.

<sup>13</sup> Там же. С. 271.

<sup>14</sup> Там же. С. 69.

<sup>15</sup> Рерих Е.И. У порога Нового Мира. М.: МЦР, 2000. С. 387.

<sup>16</sup> Защитим имя и наследие Рерихов. Т. 1. Документы. Публикации в прессе. Очерки. М.: МЦР, 2001. С. 101.



Музей Николая Рериха в Нью-Йорке. 1929–1938



Концерт в Музее имени Н.К. Рериха

это культурный центр мирового значения, у дверей которого выстраиваются длинные очереди желающих приобщиться к свету русского искусства, а имя П.М. Третьякова известно во всех странах. Но многие ли знают о Д.Г. Бурдылине?

Я не стал бы так подробно останавливаться на этом, если бы это был просто частный случай. К сожалению, среди государственных музеев такое разделение коллекций и хаотическое перемещение фондов стало системой. Даже «Третьяковка» после национализации не избежала общей участи – только ивановские музеи получили из ее собрания более 100 первоклассных полотен. Дела давно минувших дней? Но и сегодня происходит то же самое!

Известный русский художник А.И. Морозов, создавший мощный и своеобразный художественный ме-

тод, все свое творческое наследие и архив завещал городу Иваново. Был создан музей А.И. Морозова, но творческое наследие разделили, и большая его часть оказалась в другом музее... В это трудно поверить, но сегодня любой экспонат из любого государственного музея может быть взят по указу вышестоящего чиновника и передан другому музею, да и не только. Сколько уже единиц хранения оказалось в частных коллекциях!

В этих условиях не то что собрание Наследия Рерихов, но даже возможность сохранения целостности коллекций картин Н.К. и С.Н. Рерихов в государственном музее вызывает серьезные сомнения. Другое дело – музей общественный, функционирующий «поверх ведомственных барьеров»<sup>17</sup>.

Стремящиеся уничтожить МЦР много говорят о стабильности государственных музеев. Но она может быть поколеблена одним росчерком пера чиновника из Минкультуры. Так в одночасье рухнула стабильность Костромского историко-архи-

тектурного музея-заповедника. Похожая судьба постигла музей-заповедник «Рязанский кремль».

В Иваново музеи уже который год лихорадит из-за различных объединений и разъединений, которые начинаются с приходом к власти каждого нового губернатора. При этом постоянно перемещаются не только музейные кадры, но и фонды.

Необходимо также сказать еще об одной особенности современной музейной системы. В государственных музеях руководство назначается вышестоящими чиновниками, и там совершенно невозможно гарантировать выполнение справедливого пожелания С.Н. Рериха: «Нельзя допустить, чтобы в Фонд (речь идет о Советском фонде Рерихов, позже переименованном в МЦР. – А.В.) пришли посторонние делу Рерихов бездушные люди, которым все равно каким делом руководить»<sup>18</sup>.

Особенно откровенно бездушные государственных чиновников проявилось во время празднования 100-летнего юбилея со дня рождения

невозможно в принципе. И причин тому множество, в том числе слабое финансирование музеев и несоблюдение нашим государством воли дарителей.

В связи с этим мне вспоминается одна история. В конце XIX – начале XX века в городе Иваново жил замечательный человек – собиратель, меценат Дмитрий Геннадиевич Бурдылин. Диапазон его интересов был чрезвычайно широк: искусство Древнего Египта, Греции, Рима, Средней Азии и стран Востока, культовое искусство, книжное дело, нумизматика, археология, текстильное производство. Размах его деятельности сравним с масштабами П.М. Третьякова. Так же, как и Павел Михайлович, Д.Г. Бурдылин завещал свое собрание городу с единственным условием – не разделять его. Вот только умер он уже при советской власти, когда воля дарителей мало значила по сравнению с «государственными интересами». В результате лучшие монеты и уникальная масонская коллекция, отражающая историю всех масонских лож, отправились в Эрмитаж; одна из лучших в России коллекций предметов буддийского культа – в музей Востока. Коллекции искусства Древней Греции и Рима были переданы в Керчь и Херсон, а то, что осталось, – разделили по музеям Ивановской области.

Еще при жизни П.М. Третьякова его галерея стала, по сути, общественным музеем. В результате она не только сохранила свою целостность – специальная комиссия продолжила дело Павла Михайловича. Сегодня Третьяковская галерея –

Международный Центр-Музей  
имени Н.К. Рериха



С.Н. Рериха, когда МЦР оказался единственной организацией, приложившей все усилия, чтобы достойно отметить эту дату в нашей стране.

Отношение к архиву семьи Рерихов, хранящемуся в МЦР, – еще одна область мифотворчества сторонников государственного музея Н.К. Рериха. В многочисленных статьях и открытых письмах они тиражируют мысль, что якобы в целях развития рериховедения архиву Рерихов следовало бы придать государственный статус, дабы обеспечить свободный доступ всем желающим.

Но так ли это? Поскольку архивы имеют дело с первоисточниками, обратимся к фактам. Сегодня только в государственных архивах фонды, связанные с именем Николая Константиновича Рериха, насчитывают тысячи единиц хранения. Много ли документов опубликовали эти архивы? Ни одного. И не будут публиковать, поскольку это не входит в их обязанности. Тогда, быть может, многочисленные (как нас уверяют) исследователи рериховского наследия активно разрабатывают его проблематику? Ничуть не бывало. В то же время МЦР за немногие годы своей деятельности опубликовал более пяти тысяч писем, статей и документов, нигде ранее не издававшихся! Эта цифра на порядок выше опубликованного из фондов государственных архивов всеми исследователями за все годы существования рериховедения в нашей

стране. А если принять во внимание уже объявленные МЦР публикаторские планы, то читатели семьи Рерихов получат в ближайшие годы в изданном виде по меньшей мере такой же массив первоисточников!

Можно не сомневаться, что в случае передачи фондов МЦР государству эта полноводная река Знания моментально иссякнет, и общество перестанет получать ценнейшую информацию.

Кроме того, в государственном музее невозможен действенный синтез художественного творчества Н.К. Рериха и философского учения Живой Этики. Может ли кто-нибудь себе представить существование в таком музее зала Живой Этики или, тем более, зала Учителей? Ни одна государственная инстанция такой концепции музея не только не сможет реализовать, но даже не утвердит.

Е.И. Рерих писала: «Но Книги Учения, Учения Огненного я не хотела бы отрывать от Творчества Картин, ибо Творчество – едино. Творили и Творим вместе. Roerich Foundation и был бы таким Учреждением! Мечта эта должна осуществиться, и, конечно, ближе всего – в Лучшей Стране!»<sup>19</sup> Мечта Елены Ивановны смогла исполниться только в Музейоне, основанном С.Н. Рерихом.

Елена Ивановна напоминала о необходимости сбора всех отзывов и всех публикаций о Николае Константиновиче, о составлении списка всех его

картин, и сама начала работу в этом направлении. МЦР подготовил и издал библиографические указатели произведений Н.К., С.Н. и Ю.Н. Рерихов. Продолжается работа над созданием полного каталога картин Н.К. Рериха. Фонды МЦР ежегодно пополняются новыми картинами, идут поступления и в архивный фонд, и это единственное место на нашей планете, где Наследие Рерихов собирается в таком масштабе. Много сделано МЦР в отношении популяризации и распространения идей Пакта Рериха и выполнения наставления Святослава Николаевича – нести высоко Знамя Учения и Учителей, не давать его использовать в неблагих целях<sup>20</sup>.

Список дел на благо Культуры можно продолжать. Новая педагогика, новая наука, новое искусство, новое мышление – МЦР вносит огромный вклад в осмысление и развитие всех этих областей. Возникает вопрос: как же удастся МЦР не только сочетать работу в столь разнообразных сферах, но и добиваться при этом серьезных результатов?

Николай Константинович, в связи с первоначальным музеем в Нью-Йорке, отмечал одну очень интересную особенность Музейона: «Как тесно связана жизнь Музея с Институтом Соединенных искусств, с выставками Международного Центра и с Театром. Как в природе мир растительный взаимно питает друг друга, так и все эти ветви не отягощают ствол, но наоборот, дают новую жизнеспособность всему дереву»<sup>21</sup>. Живая Этика дает еще более глубокое объяснение этому феномену, подчеркивая, что только полное принятие сужденного дара возносит по ступеням эволюции, но довольствование «разделенной частицей» приводит к разнообразным отклонениям.

«Спросите: “Как же поступить, чтобы не замарать частицу избранную?” Могу дать совет: вместо частицы примите всю чашу Общего Блага. Этот прием защитит вас от всех нечистот»<sup>22</sup>.

МЦР и его генеральный директор Л.В. Шапошников приняли «всю чашу Общего Блага» и стремятся воплотить в жизнь все замыслы Рерихов. И тем ценнее пример деятельности МЦР.

При его создании Святослав Николаевич сделал все от него зависящее, чтобы показать, что новая организация не будет обычным рериховским центром. И передача исключительных полномочий по использованию Наследия, и согласие стать почетным президентом Международного Центра, и публичный отказ от председательства в других организациях – все было направлено на утвержде-

ние новой организации как фокуса, центра развития нового космического мышления. В письме «Медлить нельзя» Святослав Николаевич видит Центр «координирующим началом, своего рода штабом, причем международного плана»<sup>23</sup>.

### «Подумайте, родные, сколько творчества, строительства перед нами!»

Рериховское движение должно стремиться претворить в жизнь Указы Великих Учителей, и хотя много уже сделано, но еще больше дел впереди.

«Подумайте, родные, сколько творчества, строительства перед нами! Нужно все донести, все собрать, заложить основы новой науки, построить Город Знания и водрузить Знамя Мира – Знамя Сил Света»<sup>24</sup>.

К сожалению, Рериховское движение сегодня развивается не так, как это видел Святослав Николаевич, и в истоке этого отклонения лежит инертность, а зачастую и прямой отказ части представителей движения признать Фокус, заложенный С.Н. Рерихом. Но необходимо помнить, что достичь выполнения Указов можно только вместе с МЦР.

Сегодня МЦР сотрудничает с многочисленными научными, общественными и культурными организациями во всех регионах нашей страны и за ее пределами. И все «эти ветви не отягощают ствол, но наоборот, дают новую жизнеспособность всему дереву». Благодаря посредничеству рериховских организаций и добровольным помощникам выставки картин Н.К. Рериха не раз побывали во всех крупных городах России. Результатом сотрудничества МЦР и этих организаций являются многочисленные культурные мероприятия в самых разных уголках нашей Родины – семинары, конференции, круглые столы, а также издание и распространение литературы, поиск ученых, готовых сотрудничать с Объединенным Научным Центром проблем космического мышления. В то же время, по общему признанию, именно это сотрудничество с МЦР дало рериховским организациям мощный импульс для собственного развития.

Задачи, стоящие перед Рериховским движением, поистине грандиозны, и достичь их выполнения можно, только опираясь на идеи Рерихов, следуя их заветам и сотрудничая с МЦР.

Сокровище данное надо сберечь!

<sup>19</sup> Рерих Е.И. Письма в Америку. Т. 3. С. 271–272.

Издания Международного Центра Рерихов



<sup>20</sup> Рерих С.Н. Письма. Т. 2. М.: МЦР, 2005. С. 382.

<sup>21</sup> Рерих Н.К. Твердыня пламенная. С. 204.

<sup>22</sup> Озарение, 3, V, 17.

<sup>23</sup> «Советская культура», 29 июля 1989 года.

<sup>24</sup> Рерих Е.И. У порога Нового Мира. 2-е изд. С. 323.