





Наследие

Н.П. Муравьева

Анастасиевская часовня в Пскове: история, архитектура и роспись

В Пскове сохранилось много замечательных древних храмов. Но есть один памятник начала XX века, связанный с именем Н.К.Рериха, который достоин особого внимания. Это часовня во имя Святой Анастасии (1911 года) на левом берегу реки Великой, почти под Ольгинским мостом. Памятник интересный, с неповторимой, в чем-то трагичной и до конца не раскрытой историей.

Первое упоминание об Анастасиевской часовне в Пскове, у переправы через реку Великую, относится к 1710 году. В этом году в Псков с прибалтийской стороны приходит страшное моровое поветрие. Эпидемия унесла множество жизней. Для прекращения болезней по древним обычаям, чтобы «запереть дорогу» от напасти, в начале

Рижской трассы возводится деревянная часовня-однодневка во имя Святой Анастасии. («...1710 моровая язва, занесенная из Риги. Пожар во всем городе... Постройка во время мора часовни преподобной Анастасии»¹.) Позднее на месте деревянной божницы построили каменную часовню, которая простояла ровно двести лет.

В том же году вопрос был решен. Мост построили по проекту Г.Н. Соловьева. Подряд на земляные и каменные работы получила петербургская фирма инженера А. Лентовского. Изготовление и монтаж железных конструкций взял на себя Брянский завод. И вот в октябре 1911 года на месте речной переправы открывается новый двухарочный

мост 1911 года. Вход в часовню был с севера непосредственно с моста»².

Маленькая часовня была выполнена в подражание древним формам псковской архитектуры. Квадратная в плане, она не имела апсиды и была покрыта сомкнутым сводом, который завершался небольшим барабаном с круглой главой. Это при-



Наплавной мост. Открытка начала XX в.

Район Завеличья, где находится часовня, долгое время, соединялся с центром Пскова понтонным мостом, его строили каждую весну у церкви Успения с Пароменя, а осенью разбирали, и тогда Завеличье было полностью отрезано от центра. Это доставляло псковичам много неудобства, и в начале XX века встал вопрос о возведении постоянного моста через реку Великую. Долгие годы об этом велись переговоры, и к 1909

мост, названный Ольгинским. В то же самое время с юго-восточной стороны, в самом начале моста, на старом основании возводится новая часовня по проекту академика А.В. Щусева.

«С согласия духовенства над часовней 1710 года возвели каменную надстройку до уровня земляной насыпи и сверху как на фундамент поставили новую часовню во имя той же святой великомученицы Анастасии. Закладка часовни состоялась 5 ав-

давало часовне свойственную псковским храмам приземистость. Украшали ее традиционный орнамент из треугольников над оконными проемами и сдвоенные лопатки по углам. На мемориальной доске был следующий текст:

«В лето от сотворения мира 7419 и от рождества Христова 1911, в царствование благочестивейшего государя императора Николая Александровича сооружена бысть сия святая часовня

¹ Василев И.И. Историко-статистический очерк города Пскова. Псков: 1889. С. 181.

² Ларионов И. Для потомков // Псковская правда, 18 декабря, 1971.

во имя святой великомученицы Анастасии на средства управления внутренних дел водных путей и шоссейных дорог. Под наблюдением начальника работ по постройке моста через реку Великую инженера А.П. Блавина, помощников его В.Д. Леонтьева и В.П. Тихомирова, при участии строительно-хозяйственного комитета под председательством

ограда. После Октябрьской революции 1917 года ее закрыли. Настенную живопись забелили, глава и барабан были утрачены. Часовня стала использоваться не по назначению. В разное время в ней размещались касса кинотеатра, киоск канцелярских товаров и керосиновая лавка...

Весной 1969 года по плану реконструкции города старый Оль-

о творчестве Н.К. Рериха, нашла эскизы росписей свода и стен неизвестной часовни. Ученые предположили, что эскизы сделаны в 1913 году для Анастасиевской часовни в Пскове. Для подтверждения этого были выполнены пробные расчистки внутренних стен. Из-за срочности решения проблемы работы проводились зимой специали-



Анастасиевская часовня. 1911. Фото М. Герасимова

инженера В.К. Орловского и членов онаго. Управляющего псковской контрольной палатой И.Г. Арсентьева, М.П. Михайлова, С.И. Зубьянинова, Л.Б. Крейтера, А.К. Альбова, Г.Д. Герца и П.Д. Батова под фактическим контролем Я.П. Оглобина. По проекту академика архитектуры Алексея Викторовича Щусева».

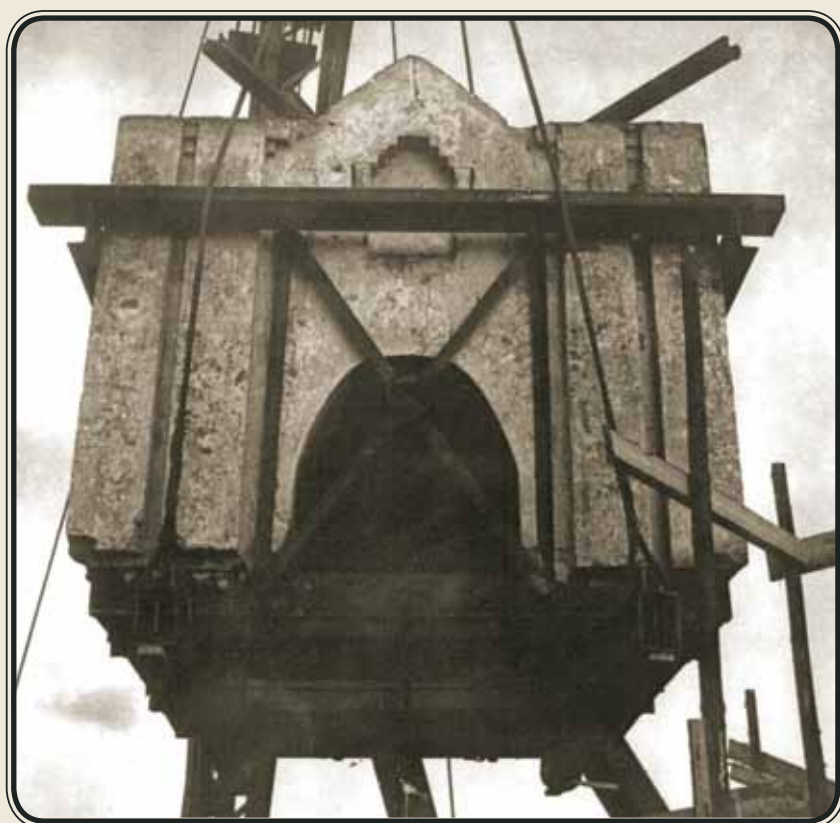
Анастасиевская часовня была построена из псковской лещадной известняковой плиты в сочетании с кирпичом. По всему периметру с внешней стороны была выложена гранитная площадка и поставлена невысокая

гинский мост решили заменить новым, более широким. Часовня мешала проезду многотонных самосвалов, и городские власти приняли решение в недельный срок убрать часовню, предварительно согласовав ее снос. Однако псковские архитекторы Э.М. Петухова и Н.С. Рахманина забили тревогу и предприняли меры к спасению часовни.

Чтобы памятник не снесли, необходимо было доказать его художественную и архитектурную значимость. В запасниках Русского музея искусствовед В.П. Князева, автор монографий

стами из Новгорода. Пробные расчистки, сделанные художником-реставратором В.Д. Михеевым, подтвердили, что часовня действительно расписана по эскизам Рериха, которые были обнаружены в Русском музее. Памятник получил охранную грамоту. И тогда встал вопрос, как сохранить часовню.

Было рассмотрено несколько способов спасения памятника, остановились на предложении инженера-конструктора А. Егорова перенести часовню к береговому устью моста. Для этого памятник пришлось рас-



Перенос Анастасиевской часовни. 1970.
Фото Б. Скобельцына и М. Семенова

пилить по горизонтали на две части, которые поместили в специальные сварные железные корзины и затем перенесли на длину стрелы мощного подъемного крана, опустив на берег реки Великой. «В солнечный весенний день под рукоплескание собравшихся подъемный кран мягко оторвал 55-тонную верхнюю часть часовни и бережно перенес ее на приготовленные на берегу бревна. Потом была перенесена нижняя часть. Здесь же, закрепив, их соединили и заделали швы»³.

Так часовня во имя Святой Анастасии обрела новое место, где до настоящего времени находится. При переносе она получила традиционную ориентацию – запад-восток.

В 1971 году в ходе реставрационных работ по проекту ар-

хитектора Натальи Сергеевны Рахманиной утраченный барабан с главой заменили новым барабаном, украшенным рядами треугольников. Восстановленная луковичная глава удлинила объем часовни и отчасти исказила архитектурные формы памятника, вследствие чего изменился его внешний облик.

В течение летних сезонов 1971 и 1972 годов проводился полный цикл реставрационных работ в интерьере часовни. Начали с росписей. Молодой коллектив отдела монументальной живописи Всесоюзной центральной научно-исследовательской лаборатории консервации и реставрации под руководством художника-реставратора Г.Г. Донского сделал предположение, что роспись выполнена не самим Н.К. Рерихом, а по его эскизам. Извест-

но, что Н.К. Рерих создал четыре эскиза росписи часовни. Мы знаем только два: эскиз плафона и эскиз западной стены, хранящиеся в Государственном Русском музее в Санкт-Петербурге. Местонахождение двух других эскизов – можно предположить, что это эскизы северной и южной стены, – неизвестно.

О том, что роспись выполнена не самим Рерихом, а по его эскизам, говорится и в письме А.В. Шусева, адресованном Н.К. Рериху. В нем указывается, что в орнамент часовни включена надпись, содержащая имя мастера, который расписал стены по проекту Рериха. Этим художником был Чириков. Но кто из братьев известной в то время реставрационной мастерской семьи Чириковых, Григорий Осипович или Михаил Осипович, выполнил заказ, остается под вопросом.

По сведениям, полученным от Н.Н. Новиковой (начальника научно-исследовательского отдела Научно-производственного центра по охране и использованию памятников истории и культуры Псковской области), Григорий Осипович Чириков с 1903 по 1910 год находился в Пскове и занимался реставрацией списка с иконы Тихвинской Божьей Матери, который хранился в Троицком кафедральном соборе. Возможно, именно он выполнил росписи Анастасиевской часовни в 1913 году.

В часовне расписаны три стены и плафон. Росписи стен содержат следующие композиции: «Спас Нерукотворный и князя святыя», «Богоматерь», «Святой Николай Можайский». В плафоне расположен сюжет «Святой Дух». На стене напротив входа была помещена древняя икона Святой Анастасии. В отчете

³ Берман В. Хроника одного спасения // Свет: Природа и человек. № 11, 1999. С. 81.



тах реставраторов Г.Г. Донского и В.В. Зверева, а также в работах искусствоведа Л.В. Короткиной дается подробное описание внутреннего убранства и содержания росписи. Но до сих пор атрибуция некоторых сюжетов остается дискуссионной.

Сохранность фресок на сегодняшний день удовлетворительна, существуют потертости, утраты, но в целом сюжеты хорошо читаются. На плафоне изображено небо с луной, солнцем, звездами и Святым Духом в виде стилизованного голубя, от которого исходят лучи света и херувимы. На западной стене, над входом, расположен сюжет «Спас Нерукотворный и ангелы». Два ангела в золотистых одеждах поддерживают убрис с образом Спаса Нерукотворного. По сторонам от входа помещены фигуры



Фрагмент росписи плафона.
Современный вид

псковских князей Всеволода-Гавриила (XII в.) и Довмонта-Тимофея (XIII в.). Они изображены коленопреклоненными, с мечами в руках на фоне архитектурных сооружений. С одной стороны нарисован трехглавый Троицкий собор, с другой – пятиглавый, что отражает два эта-

па архитектурной истории городского собора. Стены часовни (южная и северная) решены одинаково. Слева и справа от окон расположены ангелы в дьяконском облачении. В одной руке у них знамена с волнистыми складками, развевающиеся над аркой оконного проема. В люнете окон изображены святые.

Наибольшее затруднение в атрибуции вызывает образ, находящийся над северным окном. Это поясное изображение Святой, но какой именно, неизвестно. В научной литературе существует несколько версий. По мнению Л.В. Короткиной, в люнете северного окна изображена Святая Анастасия, но какая именно, она не уточняет. Е.П. Маточкин утверждает, что это образ Святой Анастасии Овечницы: «В этой связи кажется вероятным предположение (поскольку посвящающие надписи не сохранились), что святые, изображенные в люнетах на северной и южной стене, есть не кто иные, как Анастасия и Авраамий-овчар. Не случайно их образы окружают фигуры пасущихся овец»⁴. Если говорить об иконографии Святой Анастасии, то ни одно из описаний Анастасии в нашем случае не подходит. У Святой Анастасии должна быть убогая одежда, на голове клобук (Анастасия Овечница) или же покрывало (мученица Анастасия).

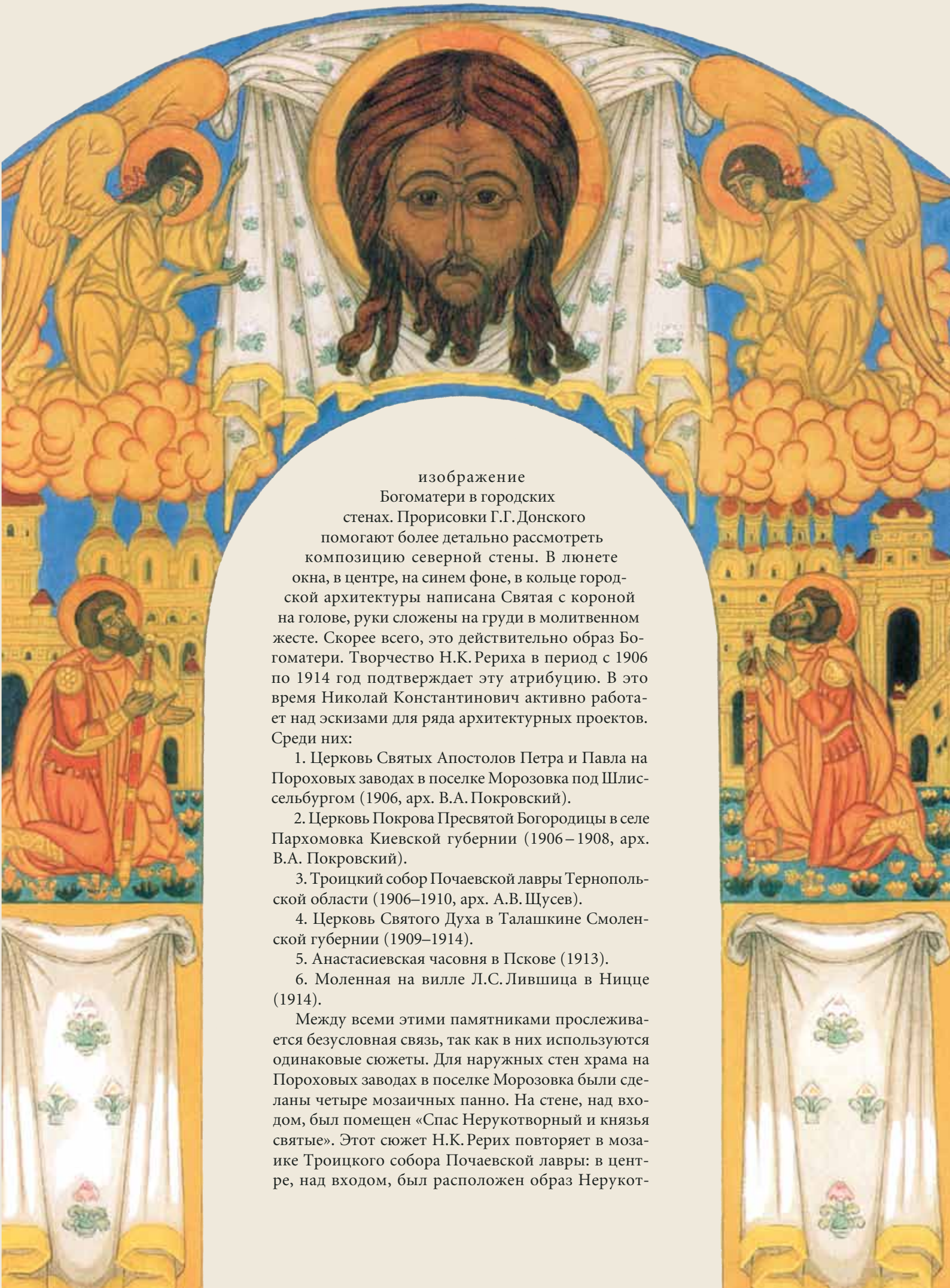
По версии Г.Г. Донского, на стене изображена Богоматерь. Эту версию поддерживает Н.С. Рахманина, она указывает, что в росписях часовни есть



Н.К. Рерих. Святой Дух. Эскиз росписи плафона для Анастасиевской часовни в Пскове. 1913

⁴ Маточкин Е.П. Николай Рерих: мозаики, иконы, росписи, проекты церквей. Самара: ИД «Агни», 2005. С. 94.

Н.К. Рерих. Спас
Нерукотворный и князя
святые. Эскиз росписи
западной стены для
Анастасиевской часовни
в Пскове. 1913



изображение
Богоматери в городских
стенах. Прорисовки Г.Г. Донского
помогают более детально рассмотреть
композицию северной стены. В люнете
окна, в центре, на синем фоне, в кольце город-
ской архитектуры написана Святая с короной
на голове, руки сложены на груди в молитвенном
жесте. Скорее всего, это действительно образ Бо-
гоматери. Творчество Н.К. Рериха в период с 1906
по 1914 год подтверждает эту атрибуцию. В это
время Николай Константинович активно работа-
ет над эскизами для ряда архитектурных проектов.
Среди них:

1. Церковь Святых Апостолов Петра и Павла на Пороховых заводах в поселке Морозовка под Шлиссельбургом (1906, арх. В.А. Покровский).
2. Церковь Покрова Пресвятой Богородицы в селе Пархомовка Киевской губернии (1906–1908, арх. В.А. Покровский).
3. Троицкий собор Почаевской лавры Тернопольской области (1906–1910, арх. А.В. Щусев).
4. Церковь Святого Духа в Талашкине Смоленской губернии (1909–1914).
5. Анастасиевская часовня в Пскове (1913).
6. Моленная на вилле Л.С. Лившица в Ницце (1914).

Между всеми этими памятниками прослеживается безусловная связь, так как в них используются одинаковые сюжеты. Для наружных стен храма на Пороховых заводах в поселке Морозовка были сделаны четыре мозаичных панно. На стене, над входом, был помещен «Спас Нерукотворный и князя святые». Этот сюжет Н.К. Рерих повторяет в мозаике Троицкого собора Почаевской лавры: в центре, над входом, был расположен образ Нерукот-





Богоматерь. Роспись северной стены Анастасиевской часовни в Пскове (1913). Профисовка Г.Г. Донского, 1972

ворного Спаса, а слева и справа от входа – фигуры святых князей, составляющие с ним единую композицию. Для церкви Покрова Богоматери села Пархомовка Николай Константинович делает несколько эскизов, среди которых «Спас Нерукотворный», «Покров Пресвятой Богородицы» и неосуществленный – «Царица Небесная над рекой жизни». Образ Царицы Небесной художник положил в основу решения алтарной росписи церкви Святого Духа в Талашкине. Роспись южной арки над входом содержала сюжет «Николай Можайский». Снаружи над входом в церковь помещалась мозаика «Спас Нерукотворный», над другим входом – «Святой Дух» в виде стилизованного голубя. Известно, что для часовни в Пскове создаются четыре эскиза: «Спас Нерукотворный и князья святые», «Святой Дух»; а два других, естественно предположить, – образы Богоматери и Николая Угодника. Это объясняется и временем написания эскизов – 1913 год; Рерих работал тогда в церкви Святого Духа в Талашкине.

В своем творчестве Николай Константинович неоднократно обращался к образу Богоматери. Использованный для эскиза церкви Покрова и для росписи церкви Святого Духа образ «Царица Небесная над рекой жизни» не каноничен, ему нет аналогов в древнерусской жи-



Н.К. Рерих. Покров Богоматери. Мозаика церкви Покрова Пресвятой Богородицы села Пархомовка (1906). Фото 2001 г.

◀ Н.К. Рерих. Царица Небесная над рекой жизни. Эскиз росписи алтарной части церкви Святого Духа в Талашкине (1912–1914)



Николай Можайский. Роспись южной стены Анастасиевской часовни в Пскове (1913). Фото 2001 г.

вописи. Художник так объяснял содержание сюжета: Царица помогает «путникам неумелым, незнающим различить, где добро, где зло». Трон Царицы опирается на земную твердь, река у ног – «река жизни», голова Царицы достигает небесных сфер. Богородица сложила руки, моля за род людской, который борется с волнами житейского моря⁵. По сторонам изображены охраняемые ангелами города.

В образе Богородицы часовни Святой Анастасии в Пскове присутствуют элементы из сцен «Царица Небесная над рекой жизни» и «Покров Богородицы». В композициях «Царица Небесная», выполненных Н.К. Рерихом для храмов Покрова и Святого Духа, Богородица представлена сидящей на троне, руки сложены в молитвенном жесте. На ней дорогая одежда, на голове

корона. В сцене «Покров Божьей Матери» Богородица выполнена в полный рост. Ее фигура находится над стенами города.

В Анастасиевской часовне Богородица имеет поясное изображение. На голове Богородицы белый плат, венчанный короной. Руки сложены в жесте моления. Границы сюжета подчеркнуты городской стеной с воротами и башнями, которые повторяют стены города из композиции «Покров Богородицы». На синем фоне помещены животные, напоминающие овечек, поэтому Е.П. Маточкин предположил, что здесь изображена Святая Анастасия Овечница⁶. Но такие же животные входят в орнамент покрывала «Царицы Небесной». В сцене «Царица Небесная» присутствуют ангелы, которые в псковской часовне расположены по сторонам от окна, над которым изоб-

ражена Богородица. Само окно также включено в общую композицию. Если в сцене «Царица Небесная над рекой жизни» изображена река, то в псковской часовне она видна из окна. Река Великая всегда являлась «рекой жизни» для псковичей (напомним, что при первоначальном положении часовни стена была обращена на восток). Это указывает на нахождение на северной стене в часовне Анастасии сюжета «Богородица – Царица Небесная».

Что же касается сюжета над южным окном, то это, конечно, Николай Можайский. Тому подтверждением является опубликованная Е.П. Маточкиным фотография из архива П.Ф. Беликова – «Николай Можайский. Роспись храма Святого Духа в Талашкине». В окружении городской стены изображен Николай Можайский в епископском

⁵ Короткина Л.В. Николай Константинович Рерих. СПб., 1996.

⁶ Маточкин Е.П. Николай Рерих: мозаики, иконы, росписи, проекты церквей. С. 94.



Николай Можайский. Роспись храма Святого Духа в Талашкине по эскизу Н.К. Рериха (1912–1914). Не сохранилась. Фрагмент фото из архива П.Ф. Беликова

одеянии с омофором, с мечом в правой руке и церковь в левой. «Вокруг крепостной стены вольно пасутся лошадки»⁷. Подобный иконографический тип Николая Можайского представлен в часовне Святой Анастасии в Пскове.

Такое размещение сюжетов оправдывается первоначальным расположением самой часовни и ее ориентацией север-юг. При старом местонахождении памятника на мосту сюжеты имели следующую ориентировку в интерьере: на восточной стене была композиция «Богоматерь – Царица Небесная», напротив, на западной стене, обращенной в сторону Риги, – «Николай Можайский». На северной стене, над входом, – «Спас Нерукотворный со святыми князьями Всеволодом-Гавриилом и Довмонтом-Тимофеем». Из чего можно

сделать предположение, что идея фресок в часовне Святой Анастасии в Пскове связана с героическим прошлым Пскова, а также с заступничеством святых за его жителей.

Не все эскизы, выполненные Н.К. Рерихом, были воплощены в жизнь. Не все реализованные проекты дошли до нашего времени.

Церковь Святых Апостолов Петра и Павла на Пороховых заводах в поселке Морозовка под Шлиссельбургом была разрушена в годы Великой Отечественной войны.

Из 12 эскизов мозаик и росписей для внутреннего и наружного убранства церкви Покрова Пресвятой Богородицы в селе Пархомовка под Киевом были воплощены только две мозаики на наружных стенах: «Покров

Богоматери» над центральным входом и «Спас Нерукотворный» над входом в пристроенную церковь Святого великомученика Виктора. (Исполнитель мозаики В.А. Фролов.)

В Троицком соборе Почаевской лавры Тернопольской области сохранилась над южным порталом мозаика «Спас и князья святые».

В церкви Святого Духа в Талашкине Смоленской губернии до наших дней дошло только мозаичное панно портала «Спас Нерукотворный». Роспись стен внутри храма не сохранилась.

И только в Анастасиевской часовне города Пскова сохранился весь ансамбль росписей по эскизам Н.К. Рериха, включая «Спас Нерукотворный», «Николай Можайский», образ «Богоматерь – Царица Небесная» и «Святой Дух».

⁷ Маточкин Е.П. Николай Рерих: мозаики, иконы, росписи, проекты церквей. С. 167.