





# Наследие

*Н.А. Мозохина*

«Так из бесстрашия,  
в простоте ясности  
рождались дела красоты»

*Из истории сотрудничества Н.К. Рериха  
с издательством при Общине св. Евгении*

**И**здательство при Общине св. Евгении было основано в Санкт-Петербурге во второй половине 1890-х годов. Оно занималось выпуском иллюстрированных открыток по рисункам современных русских художников и пробовало себя в издании книг. В самом начале 1900-х годов в него приходят новые художественные силы во главе с Александром Николаевичем Бенуа, который обновляет репертуар изданий, ставит выпуск открыток на поток и наконец в 1910-е годы обращается к изданию монографий о современных русских художниках и путеводителей по российским городам.

История сотрудничества Н.К. Рериха с издательством при Общине св. Евгении прослежена в публикациях В.П. Третьякова<sup>1</sup> и Е.Г. Петренко<sup>2</sup>. Однако, думается, в свете новых архивных изысканий она этими публикациями не исчерпывается. Взаимодействие художника и издательства было не только более тесным, нежели описывают эти авторы, но и более сложным, что, в принципе, было обусловлено противоречивостью художественной жизни России начала XX столетия. Это творческое сотрудни-

<sup>1</sup> Третьяков В.П. Открытые письма Серебряного века. СПб.: Славия, 2000. С. 191; Из истории сотрудничества Н.К. Рериха и Общины св. Евгении // Петербургский рериховский сборник. Вып. IV. СПб.: Изд-во СПбГУ, 2001. С. 293–304.

<sup>2</sup> Петренко Е.Г. Произведения Н.К. Рериха на открытых письмах Общины св. Евгении. Альбом-каталог. Одесса: Астропринт, 2009.





Н.К. Рерих. Над Невою резво вьются флаги пестрые судов. 1902<sup>3</sup>

чество не исчерпывается исключительно воспроизведением на открытках работ Н.К. Рериха и носит более широкий характер, связанный со стремлением Николая Константиновича просвещать с помощью высших образцов культуры.

История появления Н.К. Рериха в издательстве Общины св. Евгении не столь ясно прослеживается по документам и воспоминаниям, как в случае с неофициальным лидером издательства А.Н. Бенуа. Сближение Рериха с Общиной скорее всего происходило либо одновременно с Бенуа, либо даже чуть ранее, поскольку он был знаком и посещал «вторники» сестер Шнейдер, одна из которых, Варвара Петровна, возглавляла издательство на самом рубеже веков<sup>4</sup>. Николай Константинович познакомился с сестрами Шнейдер через В.В. Стасова, направившего его к ним, чтобы «Варвара Петровна давала ему советы по народному орнаменту»<sup>5</sup>.

Несколько рисунков Н.К. Рериха появилось в издательском пакете в 1901 году; один из них был «в стиле древней фрески». Однако в публикации ему было отказано. «Так как два моих открытых письма, очевидно, непригодны для изданий Красного Креста, то не откажите вернуть мне хотя бы один “в стиле древней фрески”», – пишет в Ко-

митет Евгениинской Общины Н.К. Рерих. На этом письме имеется отметка делопроизводителя издательства И.М. Степанова со словами: «...имею честь препроводить Вам три рисунка...»<sup>6</sup> Заказ на рисунки он мог получить как через В.П. Шнейдер, так и через Императорское общество поощрения художеств, в должность секретаря Комитета которого он вступил в том же году. «Евгениинское» издательство в домирискуснический период очень тяготело к Обществу, под эгидой которого проводились конкурсы на рисунки для открытых писем и конвертов. Более того, художник был тогда помощником Н.П. Собко, редактора выпускаемого Обществом журнала «Искусство и художественная промышленность», в котором в 1898–1899 годах печатались объявления об этих конкурсах, а В.П. Шнейдер в это время тесно сотрудничала с самим редактором. Она была привлечена им к художественному оформлению журнала<sup>7</sup> и намеченного к изданию сборника В.Г. Короленко «Сон Макара»<sup>8</sup>. По заказу Н.П. Собко она исполняет также рекламную открытку журнала.

Первая рериховская открытка для Общины св. Евгении – «Над Невою резво вьются флаги пестрые судов» (другое название – «Пир Петра Вели-

<sup>3</sup> Здесь и далее указан год выхода открытки из типографии.

<sup>4</sup> См.: Мозохина Н.А. Ранний период существования издательства при Общине св. Евгении. Новые материалы // Журнал коллекционеров открыток «Жук». 2005. №04 (08). С. 27–29.

<sup>5</sup> РО ИРЛИ, ф. 340, оп. 1, е.х. 108, л. 1.

<sup>6</sup> ЦГИА СПб, ф. 202, оп. 2, е.х. 662, л. 11.

<sup>7</sup> РО ИРЛИ, ф. 294, оп. 1, е.х. 77об.

<sup>8</sup> РО ИРЛИ, 15264/ХС16.6, л. 15об.

кого»). Датируется она приблизительно декабрем 1902 года<sup>9</sup>. Открытка вошла в юбилейную серию к 200-летию города, которая выпускалась уже при активном участии А.Н. Бенуа. На открытке изображен русский парусный флот, палящий из пушек во славу русского царя. Сюжет базируется на одноименном стихотворении А.С. Пушкина<sup>10</sup>. Изображению вида города уделено мало внимания, лишь на заднем плане помещены одноэтажные деревянные дома строящейся будущей столицы. Основное внимание художника отдано кораблям как симво-

и личности самого Петра I в создании концепции Петербурга как столицы и пристальное внимание к водным пространствам Петербурга, определившим его своеобразие среди других российских городов. Эти принципы оказываются во многом созвучны романтизированному восприятию и исторической оценке петровской эпохи А.Н. Бенуа.

Однако многое в созданном Н.К. Рерихом образе напоминает и о древнерусских городах, причем не просто городах, но даже городищах, связанных с совсем древними эпохами истории Руси, перио-



*Н.К. Рерих. Зимний городок. 1903*

лам растущего нового города-порта. Художественное решение открытки имитирует старинную мозаику с частично утраченным правым нижним углом. Подобная трактовка темы усиливает впечатление давности изображаемых событий.

Открытка наглядно демонстрирует основные принципы новой мирикуснической трактовки образа Петербурга: акцент на значимости и важности исторического прошлого как формообразующего фактора современного облика города, подчеркивание принципиальной роли петровских реформ

дом правления первых князей из рода Рюриковичей. И хотя изображены пушечные корабли с современным петровскому времени такелажом, рисунок открытки своим настроением напоминает живописные работы художника на темы из истории славянства на Руси. По-видимому, это художественное решение было обусловлено крайне негативным отношением живописца к личности Петра I.

В марте 1903 года одновременно с А.Н. Бенуа Н.К. Рерих стал членом-сотрудником Попечительного комитета<sup>11</sup>. Периодически он посещал засе-

<sup>9</sup> Хроника Красного Креста // Вестник Российского общества Красного Креста. 1902. № 51 (21 декабря). С. 543–544.

<sup>10</sup> Н.К. Рерих мог не знать о скрытом смысле стихотворения, призывавшего Николая I примириться с декабристами, и воспринимать его содержание буквально.

<sup>11</sup> Хроника Красного Креста // Вестник Российского общества Красного Креста. 1903. №11 (15 марта). С. 8. Избрание в члены-сотрудники Комитета означало включение в штат сотрудников. Зачисление в штат производилось на основании участия в благотворительной деятельности Общины и открывало пути к чиновничеству и получению соответствующих наград. Так, в 1916 году по представлению Общины св. Евгении Н.К. Рерих вместе с А.Н. Бенуа был награжден орденом Св. Владимира 4-й степени (ЦГИА СПб, ф. 202, оп. 2, е.х. 2248, лл. 1–5).

дания Комиссии, на которых художники и деятели искусства обсуждали присланные им рисунки и планы изданий. В конце июля – начале августа 1903 года Николаю Константиновичу было поручено «исполнение фотографий и акварелей с архитектурных памятников и местностей г. Смоленска и Смоленской губернии для издания в виде художественных открытых писем Красного Креста»<sup>12</sup>. В результате творческих поездок Рериха по России в издательском пакете Общины появились снимки Твери, Углича, Ярославля, Ростова, Юрьева-Поль-

мою Комитету Евгениевской Общины – письмо «На Востоке»<sup>14</sup>. Художник предоставлял Комитету возможность не только без выплаты гонорара воспроизвести рисунок на открытом письме, но и продать его на благотворительном аукционе или в магазине художественных изданий Общины.

Эту открытку можно назвать историзированным откликом на военные действия на восточном фронте. Это была некая аллегория, смешавшая разделенных большими географическими пространствами и временем героев: былинных рус-



Н.К. Рерих. На Дальнем Востоке. 1904

ского, Суздаля, Владимира, Печорского монастыря, Изборска и Пскова<sup>13</sup>.

В 1903 году увидели свет две авторские переработки для открытых писем больших исторических композиций художника – «Зимний городок» и «Заморские гости». Последней авторской оригинальной работой мастера для изданий Общины св. Евгении стал рисунок «На Дальнем Востоке» (другое название – «Бой русских витязей с самураями», 1904), создание которого было связано с начавшейся Русско-японской войной. Этот рисунок был пожертвован художником Общине. 9 февраля 1904 года, посылая рисунок И.М. Степанову, Н.К. Рерих писал: «Посылаю при сем жертву

ских богатырей и «благородного японского самурая»<sup>15</sup>. С помощью такого сюжетного поворота художник пытался придать глобальное историческое значение современным событиям, представив их как противостояние двух абсолютно разных и уникальных национальных культур. Интересно, что в период Первой мировой войны подобный прием аллегорической иносказательности, впервые употребленный в открытых письмах Н.К. Рерихом, стал повсеместно использоваться художниками для русской открытки.

В 1905–1906 годах Общиной св. Евгении были изданы в открытках акварельные зарисовки Н.К. Рериха старинных русских городов. Из боль-

<sup>12</sup> Хроника Красного Креста // Вестник Российского общества Красного Креста. 1903. №31 (2 августа). С. 278.

<sup>13</sup> ЦГИА СПб, ф. 202, оп. 2, е.х. 2224, л. 1.

<sup>14</sup> ЦГИА СПб, ф. 202, оп. 2, е.х. 872, л. 71.

<sup>15</sup> О. Б[азанкур]. Рерих // Открытое письмо. 1905. №12. С. 380.

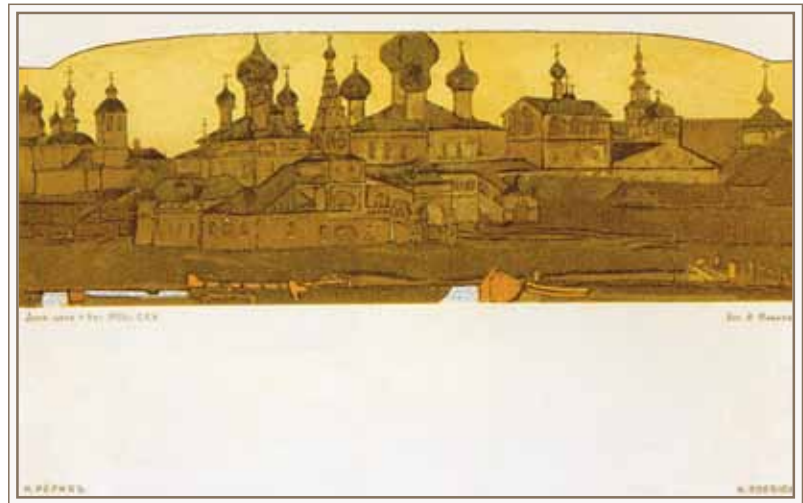


Н.К. Рерих. Углич. Крыльцо церкви Иоанна Предтечи (Петропавловской церкви?)<sup>16</sup>. 1905–1906

шого цикла путевых акварелей художника на открытках появились только девять рисунков: четыре с видами Углича и по одному с видами Новгорода, Звенигорода, Риги, Митавы и Ростова. Первоначально предполагалось отпечатать шесть рисунков, но в ходе работы были внесены изменения в издательские планы, и вместо рисунка с псковским видом<sup>17</sup> увидели свет пейзажи Новгорода, Звенигорода, Митавы и Риги. Десятый предполагавшийся к изданию в серии рисунок «В горах» так и не вышел<sup>18</sup>. Возможно, к этой серии относился и неизданный рисунок с видом Ревеля (ныне – Таллин); он был пожертвован Комитету, и его приобрел для своей коллекции

эскизов открыток И.М. Степанов<sup>19</sup>. Не увидел свет и рисунок «Древний замок», хотя он был принят Комиссией к печати и определены его тираж и исполнитель – литография А. Ильина<sup>20</sup>.

Исполнение рисунков и зарисовок, созданных в ходе поездок Н.К. Рериха по старинным русским городам в 1903–1904 годах, осуществлялось по специальному заказу Общины св. Евгении. Всего Рерих привез около 90 работ. Они экспонировались в 1904 году на специальной выставке «Памятники русской старины» в Обществе поощрения художеств. По решению правительства весь цикл должен был быть приобретен для коллекции Русского музея императора Александра



Н.К. Рерих. Углич. Вид с Волги. 1905–1906<sup>21</sup>

III, но из-за разразившейся Русско-японской войны покупка не состоялась<sup>22</sup>. В 1904 году эта архитектур-



Н.К. Рерих. Звенигород. Святые ворота в Саввин-Стороженском монастыре. 1905–1906

<sup>16</sup> В разных источниках встречаются разные названия изображенной Н.К. Рерихом церкви. В Угличе начала XX века существовала как церковь Иоанна Предтечи, так и Петропавловская церковь (не сохранилась). Этот вопрос требует дополнительных исследований.

<sup>17</sup> ЦГИА СПб, ф. 202, оп. 2, е.х. 2224, л. 23.

<sup>18</sup> ЦГИА СПб, ф. 202, оп. 2, е.х. 1161, л. 172.

<sup>19</sup> ЦГИА СПб, ф. 202, оп. 2, е.х. 1162, лл. 16об–17.

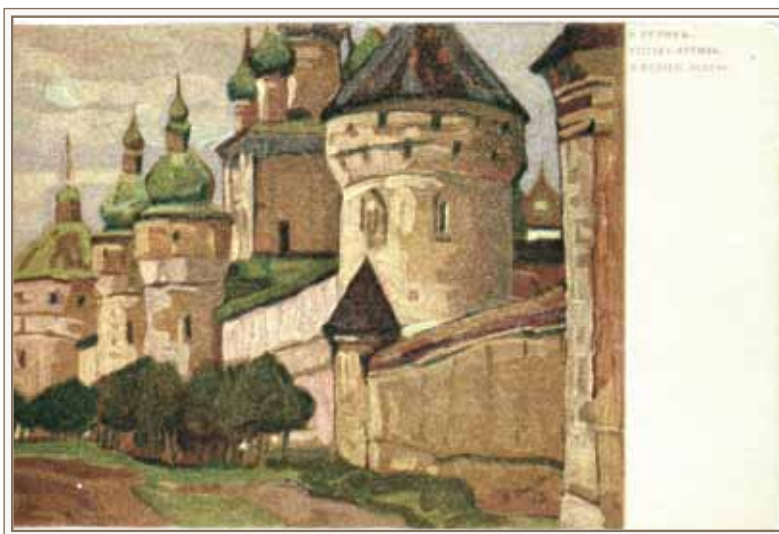
<sup>20</sup> ЦГИА СПб, ф. 202, оп. 2, е.х. 2224, л. 24об.

<sup>21</sup> Очередность выхода открыток с видами Углича («Крыльцо церкви Иоанна Предтечи» и «Вид с Волги») не установлена из-за наименования в издательских каталогах и на самих открытках обоих рисунков одним названием – «Углич». Поэтому неизвестно, какой из них вышел в 1905 году, а какой – в 1906-м.

<sup>22</sup> Беликов П.Ф., Князева В.П. Рерих. М.: Молодая гвардия, 1972. С. 69.

ная сюита почти полностью экспонировалась в Соединенных Штатах, откуда не вернулась на родину из-за того, что импресарио выставки не смог оплатить пошлину. Все выставившиеся произведения, в том числе и этюды Н.К. Рериха, поступили на аукцион, откуда разошлись по музеям и частным коллекциям<sup>23</sup>. По-видимому, видовые «евгенийские» открытки художника печатались с оставшегося на родине незначительного количества акварельных оригиналов.

Рисунки Н.К. Рериха не были специально созданы для открыток, но оказались удивительно органичными при их воспроизведении на бланках открытых писем. Возможно, после отбора работ для публикации художник специально готовил



Н.К. Рерих. Ростов. Кремль. 1905



Н.К. Рерих. Новгород. Спас Нередицкий. 1906

их к репродуцированию. Это впечатление подтверждается характером размещения их в границах открыточного бланка: работы помещаются то в центр открытки, то с того или иного края, занимая лишь половину площади почтовой карточки. Особенно замечательна в этом плане открытка с панорамным изображением Углича. Композиция рисунка с его уплощенной трактовкой пространства, точкой зрения несколько издалека и вытянутостью по горизонтали напоминает фриз, что свидетельствует о дополнительной проработке рисунка в мастерской.

Рисунки интересно и разнообразно композиционно выстроены; в основном их характеризует фрагментарность: памятник как бы выхвачен из общего контекста, зачастую обрезаются купола или крыши зданий, и они предстают максимально приближенными к зрителю, благодаря чему памятник подавляет своей мощью и кажущимися необъятными размерами. При этом изображение, срезанное краями рисунка, оказывается настолько искаженным такой приближенностью, что пропадает узнаваемость самого памятника. По замечанию Е.А. Боровой и Т.П. Каждан, наряду с точным изображением памятников в этих работах всегда ощущается



Н.К. Рерих. Углич. Церковь царевича Дмитрия. 1906

<sup>23</sup> Полякова Е.И. Николай Рерих. М.: Искусство, 1985. С. 88–89.



«экспрессивность, неуловимый налет преувеличения, утрировки, “нажима”»<sup>24</sup>.

Всего на открытках Общины св. Евгении было воспроизведено 31 произведение художника; большая часть этих работ не были созданы специально для открытых писем. После 1905 года все открытки художника носят репродукционный характер. Тяготеющие к монументальности картины мастера были несомасштабны размерам открытки и совершенно по иному воспринимались в формате небольшого открыточного бланка.

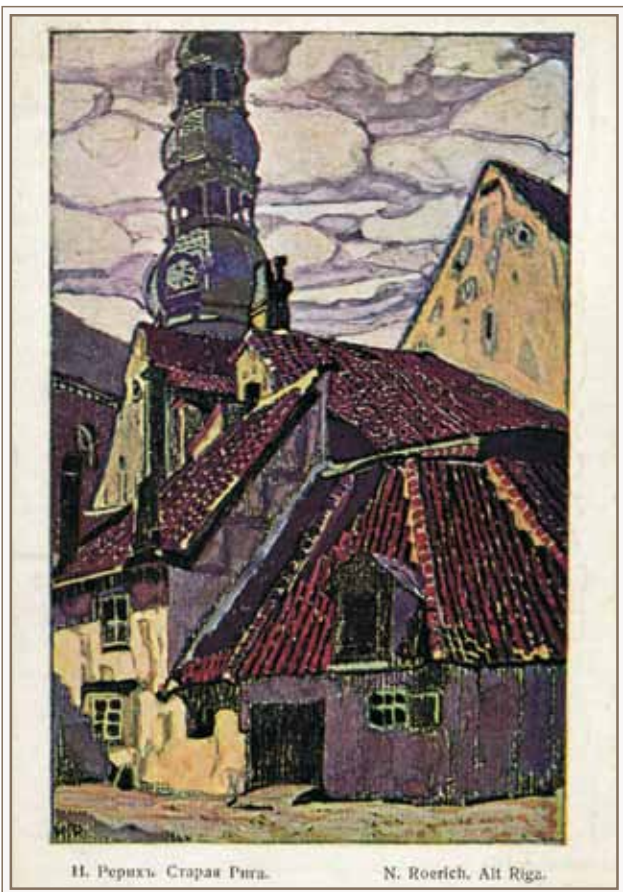
Имя Н.К. Рериха для Общины св. Евгении является знаковым благодаря не только и не столько его открыткам, сколько общей организационной деятельности по развитию «евгениинского» издательства и формированию самого понятия мирискуснической открытки. Он был автором многих текстов рекламных объявлений о новинках издательства. Как член Комиссии по изданиям Николай Константинович был связующим звеном между издательством и Обществом поощрения художеств.

Н.К. Рерих был одним из инициаторов создания городского склада и конторы художественных изданий Попечительного комитета Общины св. Евгении в помещении Императорского общества поощрения художеств. Он не только оформлял интерьер, но и вел от лица Комитета

Общества переговоры об условиях предоставления Попечительному комитету данного помещения: «1. Заключение контракта на 3 года с 1 мая с.г. и платой за 1 год – 500 рублей, 2-й год – 600 рублей, 3-й – 700 рублей; 2. Все необходимые приспособления Комитет Общества устанавливает собственными средствами и по истечению контракта оставляет их в собственности Общины; 3. Комитет Общества просит Комитет Общины поручить заведующему конторою прием подписки на издания Общества “Художники России”»<sup>25</sup>. По-видимому, Николай Константинович был и автором рекламного объявления об открытии магазина, напечатанного в некоторых периодических изданиях, так как черновой текст написан предположительно его рукой<sup>26</sup>.

Магазин открылся 5 июля 1904 года<sup>27</sup>. Спустя два дня после открытия его посетила принцесса Е.М. Ольденбургская, покровительница Общины. Она осталась довольна оформлением магазина<sup>28</sup>, выполненным по эскизу Н.К. Рериха<sup>29</sup>. Николай Константинович писал: «Мне представляется светлая отделка (которая увеличит помещение), стены-шкафы, причем стены их убраны открытыми письмами. Дерево – береза. Потолок светлый, можно мягкий орнамент из листьев. При хорошем свете помещение должно быть очень уютное»<sup>30</sup>. Магазин разместился в отделенной от вестибюля стеклянной перегородкой небольшой комнате<sup>31</sup>. Как указывалось в рекламном объявлении, для магазина было «приспособлено помещение внешнего вестибюля Общества, из темной прихожей превратившегося в уютное светлое помещение, украшенное изданиями Комитета Общины»<sup>32</sup>. В 1912–1914 годах интерьер магазина был переоформлен по проекту Н.Е. Лансере.

Став директором Рисовальной школы Общества поощрения художеств, Рерих пытался наладить художественные связи между издательством и учащимися, привлекая молодых художников к искусству открытки. С этой целью в школе проводились конкурсы на рисунки для «евгениин-



Н.К. Рерих. Старая Рига. 1906

<sup>24</sup> Борисова Е.А., Каждан Т.П. Русская архитектура XIX – начала XX века. М.: Наука, 1971. С. 150.

<sup>25</sup> Цит. по: Третьяков В.П. Из истории сотрудничества Н.К. Рериха и Общины св. Евгении. С. 299.

<sup>26</sup> ЦГИА СПб, ф. 202, оп. 2, е.х. 873, лл. 244–244об.

<sup>27</sup> И.М. Степанов ошибочно указывает, что магазин был открыт в 1902 году (см.: Степанов И.М. За тридцать лет. 1896–1926. Л., 1928. С. 28).

<sup>28</sup> ЦГИА СПб, ф. 202, оп. 2, е.х. 873, лл. 260–260об.

<sup>29</sup> Третьяков В.П. Открытые письма Серебряного века. С. 30.

<sup>30</sup> Цит. по: Третьяков В.П. Из истории сотрудничества Н.К. Рериха и Общины св. Евгении. С. 298.

<sup>31</sup> ЦГИА СПб., ф. 202, оп. 2, е.х. 872, л. 173.

<sup>32</sup> ЦГИА СПб., ф. 202, оп. 2, е.х. 872, л. 244.

ских» открытых писем. В 1907 году по предложению члена Комиссии по изданиям В.С. Юрьева было решено объявить в школе конкурс на рождественский рисунок для открытки, так как издательство постоянно ощущало нехватку в поздравительных рисунках к праздникам. Как член Комиссии и директор школы Рерих объявил конкурс и ассигновал на премию 50 руб. 1 мая 1907 года были объявлены результаты конкурса, которые в целом оказались неудачными.

Был премирован лишь один рисунок и дополнительно приобретен второй. Их было решено печатать одним тоном, однако и это издание не было осуществлено. Имена авторов отмеченных рисунков не сохранились<sup>33</sup>.

В 1912 году в Рисовальной школе был объявлен конкурс на рисунок адресной стороны открытого письма для Общины св. Евгении. В состав жюри конкурса входили со стороны школы Н.К. Рерих, И.Я. Билибин, В.А. Шуко и несколько представителей Комиссии по изданиям – то есть все члены жюри были связаны с издательской деятельностью Общины и исполняли для нее заказные работы. Премии присудили трем ученицам – Черновой, Земляничной и Килушевой. Сверх премии был принят рисунок А.И. Гегелло, в будущем одного из ведущих мастеров советского зодчества и представителя ленинградской архитектурной школы<sup>34</sup>. Все премированные рисунки планировалось использовать на открытых письмах Общины, но они так и не увидели свет<sup>35</sup>.

Н.К. Рерих старался привлекать к заказам Общины знакомых ему художников, в том числе и из Рисовальной школы. В мае 1904 года исполненные художницей Агнесой Линдеман, выпускницей школы, «Рождественские рисунки» были предложены Комиссии по изданию художественных от-



Н.К. Рерих. Старая Бельгия. 1916

крытых писем<sup>36</sup> и появились на открытках. В январе 1905 года Комиссия приняла решение «просить А.Э. Линдеман заготовить под руководством и по указаниям Рериха рисунки в красках зверей, птиц, насекомых, всего до 60 штук»<sup>37</sup>. Однако эта серия учебных открыток, исполненная художницей, так и осталась в эскизах.

На одном из заседаний Комиссии Н.К. Рерих предложил заказать художнице Е.К. Маковской-Лукш через ее брата С.К. Маковского серию рождественских открыток<sup>38</sup>. Ему была хорошо известна ее серия из 14 открыток «Русские пословицы», выпущенная в издательстве Венских мастерских. По неизвестным причинам это сотрудничество также не состоялось. Через Н.К. Рериха в издательский пакет Общины попали рисунки художника и художественного критика А.А. Ростиславова, из которых две открытки увидели свет<sup>39</sup>. Стараясь во всем помогать издательству, художник занимается и распространением «евгенинских» открытых писем. Известно, что открытки Общины св. Евгении продавались на лондонской выставке Н.К. Рериха и И.Я. Билибина в 1908 году<sup>40</sup>.

Однако работа Николая Константиновича по развитию издательства иногда приводила к столкновению его как рядового участника художественных совещаний с неофициальным лидером

<sup>33</sup> ЦГИА СПб, ф. 202, оп. 2, е.х. 2225, лл. 61, 64.

<sup>34</sup> ЦГИА СПб, ф. 202, оп. 2, е.х. 1639, л. 356; Открытые письма Красного Креста // Вестник Российского общества Красного Креста. 1912. №4 (апрель). С. 573.

<sup>35</sup> ЦГИА СПб, ф. 202, оп. 2, е.х. 1639, л. 40; Открытые письма Красного Креста // Вестник Российского общества Красного Креста. 1912. №4 (апрель). С. 573.

<sup>36</sup> ЦГИА СПб, ф. 202, оп. 2, е.х. 872, л. 321; ЦГИА СПб, ф. 202, оп. 2, е.х. 2224, л. 7об.

<sup>37</sup> ЦГИА СПб, ф. 202, оп. 2, е.х. 2224, л. 28.

<sup>38</sup> ЦГИА СПб, ф. 202, оп. 2, е.х. 2224, л. 35.

<sup>39</sup> ЦГИА СПб, ф. 202, оп. 2, е.х. 1348, л. 23.

<sup>40</sup> ЦГИА СПб, ф. 202, оп. 2, е.х. 2225, лл. 76об–77.



Н.К. Рерих. Финляндия. Пунка-Харью. 1909

издательства А.Н. Бенуа. Прямых свидетельств этому не сохранилось, но определенный этап истории издательства, а именно финансовый и «психологический» кризис 1905–1907 годов<sup>41</sup> красноречиво свидетельствует о наличии внутренних противоречий между художниками, связанных с организацией и программой изданий.

В связи с отъездом А.Н. Бенуа в 1905 году в Париж, постоянным его местонахождением там и финансовыми затруднениями, с которыми столкнулось издательство в этот период, Н.К. Рерих занял главенствующее положение в Общине. Возможно, свою роль тут сыграли его лидерские качества и желание, так же как и А.Н. Бенуа, обрести «свое издательство». Немалое значение имело и несовпадение взглядов художников. Как отмечает архивист И.И. Выдрин, «разногласия коренились в различных побудительных мотивах к творчеству. Бенуа стремился расширить художественные го-

ризонты русской культуры. Рериху же творческий импульс давало погружение в доисторическое языческое прошлое России»<sup>42</sup>. Несмотря на внутренние разногласия и даже некоторую неприязнь друг к другу, творческое общение этих художников способствовало расширению круга тем, затрагиваемых на «евгенинских» открытках. Спустя много лет, будучи в эмиграции, Н.К. Рерих справедливо отметил: «Представим ли себе “Мир искусства” без Бенуа? Или издательство Евгениевской Общины?»<sup>43</sup>

Первым вестником кризиса была драка между В.И. Зарубиным, во всем поддерживающим Н.К. Рериха, и заведующим изданиями В.Ф. Богдановым-Березовским на одном из заседаний Комиссии весной 1905 года, то есть практически сразу после отъезда А.Н. Бенуа. Оценивая это событие, член Комиссии В.Я. Курбатов говорит о том, что художественные совещания распадаются и после драки «все дело будет организовано иначе»<sup>44</sup>. В сентябре 1905 года по предложению В.Ф. Богданова-Березовского было принято решение «не приглашать на заседания совета лиц, произведения коих рассматриваются в данном заседании»<sup>45</sup>. По этому поводу М.В. Добужинский в письме к А.Н. Бенуа возмущался: «...в дальнейшем, при обсуждении работ автора, последний, то есть автор, не будет присутствовать. (И тут бюрократизм!!!)»<sup>46</sup>. По мнению М.В. Добужинского, это изменение было продиктовано стремлением ограничить выпуск открыток художников «кружка А.Н. Бенуа» из-за низкого спроса на их работы. Инициаторами этого решения художник называет председательницу Комиссии В.П. Канкрину при участии Н.К. Рериха и В.И. Зарубина.

Кульминация кризиса в издательстве наступила в начале 1907 года. На заседании, состоявшемся 2 января, было решено из-за постоянного непосещения заседаний исключить из состава Комиссии по изданиям в числе других лиц А.Н. Бенуа и просить стать постоянными членами Комиссии В.И. Зарубина и Н.К. Рериха<sup>47</sup>. Отзывов А.Н. Бенуа об этом событии мы не знаем. Однако после возвращения во второй половине года из Парижа он вновь постоянно присутствует на заседаниях.

В годы Первой мировой войны активность Н.К. Рериха в издательской работе резко возросла. На этот раз его деятельность не была связана

<sup>41</sup> См.: Мозохина Н.А. Кризис 1905 года в истории издательства Общины св. Евгении // Филокартия. 2008. №2 (8). С. 32–33.

<sup>42</sup> См.: Александр Николаевич Бенуа и Мстислав Валерианович Добужинский. Переписка (1903–1957) / Сост. подготовка текста и комм. И.И. Выдрин. СПб.: Сад искусств, 2003. С. 19.

<sup>43</sup> Рерих Н.К. Письма к А.Н. Бенуа. СПб.: Сердце, 1993. С. 8.

<sup>44</sup> Цит. по: Бенуа А.Н. Дневник 1905 года // Наше наследие. 2001. №57. С. 57 (комм.).

<sup>45</sup> ЦГИА СПб, ф. 202, оп. 2, е.х. 2224, л. 39.

<sup>46</sup> Александр Николаевич Бенуа и Мстислав Валерианович Добужинский. Переписка (1903–1957). С. 17.

<sup>47</sup> ЦГИА СПб, ф. 202, оп. 2, е.х. 2225, л. 58об.

с открытками, он занимался дополнительным привлечением средств для нужд Общины, организуя выставки и аукционы. 14 декабря 1914 года был проведен первый аукцион художественных произведений, собранных Комиссией по изданиям Общины. Сверх того художник жертвовал на аукционы свои произведения<sup>48</sup>. Всего Община св. Евгении провела шесть таких аукционов, в том числе два после октября 1917 года. К каждому из них издавался подробный каталог. Аукционы давали немалый доход. Один из них, состоявшийся в декабре 1916 года, принес в казну Общины более 5 тыс. руб.<sup>49</sup>

В 1915 году Община св. Евгении осуществила крупный выставочный проект «Искусство союзных народов». Он был организован по инициативе Н.К. Рериха и при его активном участии. Успех проекта позволил выделить материальные средства для помощи пострадавшим от военных действий во Франции, Бельгии и Польше<sup>50</sup>. Кроме того, с 1915 года Попечительный комитет с помощью открытых писем начинает знакомить публику с картинами из богатейшего художественного собрания Н.К. Рериха<sup>51</sup>. К 20-летию издательской деятельности Общины в 1916 году художник сделал широкий жест – разрешил безвозмездно воспроизводить на открытках любые его работы<sup>52</sup>.

В 1920 году издательство Общины св. Евгении было преобразовано в Комитет популяризации художественных изданий и вошло под крыло Государственной академии истории материальной культуры. Из-за тяжелого материального положения оно было вынуждено приостановить издание открытых писем и ограничиться выпуском книг и альбомов. В этот трудный для издательства период Н.К. Рерих, находившийся в Соединенных Штатах, помогал распространять открытки и другие издания Общины и Комитета популяризации, стараясь обеспечить постоянный рынок их сбыта<sup>53</sup>. Дальнейшая история сотрудничества художника с фирмой по документам не прослеживается<sup>54</sup>.

В 1924 году Н.К. Рерих, словно подводя итог своей многолетней работы по развитию издательства, отмечал: «Большое идейное издательство художественных открытых писем Св. Евгении было начато с пяти тысяч и через десять лет давало сотни тысяч дохода. Но не денежным доходом измерялось значение этого дела. Значение измерялось

количеством широко разбросанных художественных воспроизведений, привлечших к пути красоты множество новых, молодых сердец. Цветная открытка, изданная художественно и в определенной системе, проникла в новые круги народа и образовала молодых энтузиастов. Сколько новых собирателей родилось. И, получив доступ к сердцам, издательство послало в мир воспроизведения самых прогрессивных творений. Так из бесстрашия, в простоте ясности рождались дела красоты»<sup>55</sup>.

Хотя Н.К. Рерих, в отличие от А.Н. Бенуа, не определял программы изданий Общины вплоть до контроля над корректурой каждой выпускаемой открытки, его вклад в развитие издательства и искусство открытки в целом несомненен. Магазин «евгенийских» изданий (его создание было бы невозможно без участия Н.К. Рериха), расположенный не просто в центре города, а в здании, имеющем непосредственное отношение к искусству, воспитывал в посетителях интерес к открытке не как к простому бланку для почтовой переписки, а как к миниатюрному художественному произведению. В этом магазине Община получила возможность устраивать небольшие выставки современных художников, сотрудничавших с ней. Особый акцент в этих выставках и при распространении изданий делался на мастеров объединения «Мир искусства» и его круга, что благоприятствовало определению издательства и выпускаемых им открыток как мирискуснических.

Н.К. Рерих привлек к искусству открытки многих художников, как начинающих, так и уже имевших известность. Устройством выставок и аукционов при Обществе поощрения художеств он не только обеспечивал дополнительные средства для благотворительной деятельности Общины и способствовал тому, чтобы название издательства было на слуху, но и знакомил зрительскую аудиторию с искусством прошлого и современности. Не имея возможности единолично и по собственному желанию формировать программу изданий Общины, он тем не менее, осознавая их художественную ценность, прилагал усилия к массовому распространению этих изданий в обществе. В том числе благодаря и его работе они получили широкую известность не только в художественных кругах, но и у самой обычной публики.

<sup>48</sup> ЦГИА СПб, ф. 202, оп. 2, е.х. 2248, л. 2об.

<sup>49</sup> ЦГИА СПб, ф. 202, оп. 2, е.х. 2252, л. 146.

<sup>50</sup> ЦГИА СПб, ф. 202, оп. 2, е.х. 2248, л. 2об.

<sup>51</sup> Третьяков В.П. Из истории сотрудничества Н.К. Рериха и Общины св. Евгении. С. 301.

<sup>52</sup> ЦГИА СПб, ф. 202, оп. 2, е.х. 2225, л. 139.

<sup>53</sup> ОР ГРМ, ф. 71, оп. 1, е.х. 57, лл. 19–19об.

<sup>54</sup> К 1926 году издательство смогло справиться с финансовыми трудностями, и выпуск открыток был возобновлен. Тем не менее в 1929 году оно было закрыто по идеологическим мотивам как «несоответствующее духу времени».

<sup>55</sup> Цит. по: Третьяков В.П. Из истории сотрудничества Н.К. Рериха и Общины св. Евгении. С. 293.