





С.В. Колодиева

Гжельское чудо

Творческий потенциал промысла «Гжель» <...> опирается на преемственность традиций, на оригинальные приемы художественного ремесла и, конечно, на разумное сочетание эстетических и утилитарных функций.

Академик Дмитрий Лихачев

Ясный зимний день. Куда ни глянь – весело сверкающие в лучах солнца снежные просторы. Серебристо-белые, нарядные, они кажутся еще ярче и ослепительнее в контрасте с чистой небесной лазурью. Белый и синий, синий и белый – эти сочетания пленяют неповторимой изысканностью и пронзительностью. Выполненный в сине-белой цветовой гамме знаменитый гжельский фарфор – посуда, сувениры, вазы, часы, статуэтки, предметы интерьера – уже много лет пользуется неизменной популярностью в России и за рубежом.

Гжель – источник вдохновения и радости. Приятно держать в руках любовно расписанную мастером вещь, приятно ее рассматривать, внимательно изучая каждую деталь... Как будто прикасаешься к чему-то родному, казалось, навсегда забытому, а теперь заново рожденному на свет. И мы вспоминаем, как бегали когда-то, румяные, любопытные и беззаботные, по заснеженным улицам или по звенящим летним росам, и все казалось удивительным и волшебным: и присевшая на осоку стрекоза, и качающий макушки деревьев ветер, и прозрачная глубина речной воды... Гжельские художники, как и мастера других замечательных народных промыслов, возвращают нам веру в реальность более высокого порядка – ту, что кажется столь очевидной в детстве и юности, а потом уходит навсегда. Мастера Гжели творят веселый и добрый мир. Преображая реальность, они напоминают нам, что мир прекрасен. И невольно задаешься вопросом: как они создают такую удивительную красоту? Когда началась история этого замечательно народного промысла, где его истоки, из чего складывается уникальная манера гжельского письма, его образный строй?

Преданья старины глубокой

Гжельская местность всегда пользовалась защитой и поддержкой российских государей. Впервые в своей духовной грамоте ее упомянул князь Иван Калита; в документах времен правления Ивана Грозного она числилась уже как «государева волость». В XVII веке при царе Алексее Михайловиче Гжель была приписана к Аптекарскому приказу «для дела алхимической посуды», при императрице Елизавете Петровне здесь приискивались глины для первого в России фарфорового завода...

С давних пор местные глины использовались гжельцами и для собственного гончарного производства. Согласно летописям, на территории Гжели (куда помимо деревеньки Гжель входило около 30 окрестных деревень) крестьяне жгли глину уже в VII–VIII веках и занимались изготовлением простой («черной») глиняной посуды. «Черненькие» изделия были в ходу вплоть до конца XVII века, когда местное население освоило поливную

и муравленую (покрытую зеленоватой

или коричневой глазурью) керамику: почти в каждой избе расписывали домашнюю утварь и игрушки...

В конце XVII – начале XVIII века на российском рынке появилась китайская, иранская, итальянская и литовская майоликовая посуда, и гжельцам пришлось коренным образом перестроить работу промысла. Во второй половине XVIII века майолика – роспись яркими разноцветными красками по белой эмали – получила широкое распространение в Гжельской волости. Но к концу века снова пришлось соревноваться с иноземным товаром – с западным, по преимуществу английским, фаянсом, который отличался ослепительной белизной, твердостью, прочностью и изяществом.

Долго бились народные умельцы над получением белого черепка – так называлась керамическая масса, которая подвергалась обжигу, – пока не добавили к местной глине известь и не создали полуфаянс. Он был грубее, толще и темнее настоящего фаянса, но его создание открыло новую страницу в истории гжельской керамики. На смену контурному многоцветному рисунку пришла свободная подглазурная кистевая роспись кобальтом, которая отличалась живописностью и тональным разнообразием. 30–40-е годы XIX века – период расцвета гжельского фаянсового производства.

В Гжели в ту пору существовало более тридцати фабрик, специализировавшихся на выпуске фаянса. Самыми известными были фабрики династий Жадиных, Самсоновых, Гулиных, Рачкиных, братьев Барминых и Я. Храпунова-Нового, братьев Тереховых и А. Киселева – их фаянсовая продукция неизменно демонстрировалась на Всероссийских промышленных выставках.

Одновременно с фаянсовыми фабриками в Гжели процветали фарфоровые предприятия Дунашовых, Кудиновых, Кузнецовых, Мусаковых и Павла

Куличкова. По легенде, именно Павел Куличков раздобыл секрет производства настоящего фарфора. Состав фар-



Кувшин. 1809.
Блюдо. XVIII в.

форовой массы и устройство горна для обжига фарфоровых изделий он вывел на заводе Карла Ивановича Отто под Москвой, куда специально для этого устроился на работу. Другая версия – что гжельские гончары узнали тайну фарфора после смерти Куличкова, когда на его завод пробрался местный крестьянин Иван Копейкин... Еще один вариант легенды утверждает, что это был не Копейкин, а гжельцы Храпунов и Гусятников...

К середине XIX века искусство гжельских мастеров достигло таких высот, что во все концы света шла весть о Гжели как «о русском Стаффордшире»¹. Но, к сожалению, слава Гжели опять померкла к концу века, когда все народные промыслы переживали жесточайший кризис. К началу XX столетия тонкости гжельской художественной росписи были фактически утрачены, исчезли и ценные технологии...

Первые попытки возродить Гжель из небытия были предприняты молодой советской властью. В годы нэпа здесь действовало 6 государственных и более 30 частных керамических заводов. В 1929 году открылась артель с обнадеживающим названием «Вперед, керамика!», где мастерицы делали аптекарскую посуду и расписанные красками по эмали глиняные игрушки, попутно пытаясь овладеть прежним «гжельским ассортиментом», – «на экспорт выпускали горшочки-медовницы, всякие скульптурки, электроламповые подставки, детскую посуду»². В 1936 году в селе Турыгино была



Квасник. XVIII в.

образована артель «Художественная керамика», которая занималась выпуском глиняных игрушек.

В 1934 году открывается завод «Всекохудожник», художественным руководителем которого становится ученый-керамист, потомок древнего графского рода Александр Борисович Салтыков. Александр Борисович решил вспомнить опыт мастеров прошлого и, вооружив им современных художников, возродить уникальную гжельскую традицию. Воплотить идею в жизнь помогло

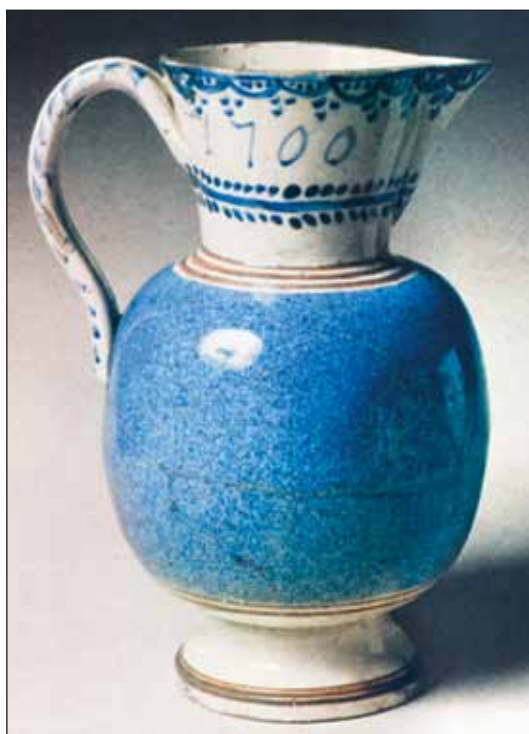


С. Гусятников. Кружка. 1876



¹ Всемирно известный керамический центр Англии.

² Логинов В., Скальский Ю. Эта звонкая сказка – Гжель. М., 1994. С. 32.



Кувшин. 1800

сотрудничество с Научно-исследовательским институтом художественной промышленности. Под руководством Салтыкова институт разработал специальную программу возрождения промысла. Неоценимая роль в этой работе принадлежит

художнику институтской лаборатории керамики Наталье Ивановне Бессарабовой. Она не только восстановила утраченное, но подняла промысел на качественно новый уровень, когда керамическое изделие из вещи сугубо утилитарного назначения превращается в радующее глаз произведение искусства.

Целое десятилетие у Бессарабовой ушло на то, чтобы обучить мастеров гжельской манере письма. За основу была взята широко используемая в Гжели в конце XVIII века подглазурная монохромная роспись кобальтом по полуфаянсу: ей свойственны тонкая градация цвета, от темно-синих до светло-голубых оттенков, единство цветового пятна и контурной линии, гармоничное взаимодействие рисунка и белого фона, любовь к растительному орнаменту. Теперь подобным образом предполагалось украшать фарфор. Время было послевоенное, яркие цветные краски трудно было достать, да и стоили они недешево. Вот и пришлось ориентироваться на более дешевый и доступный кобальт...

Первая попытка передать секреты письма живописцам артели «Художественная керамика» оказалась неудачной – художники Гжели не сумели выполнить разработанную для них роспись. Однако Ната-



Н.И. Бессарабова, М.С. Толтегина. Ваза. 1947. Т.С. Еремينا. Ваза. 1949



ля Ивановна Бессарабова не отступила и с удвоенной энергией взялась за обучение гжельских мастеров забытому искусству. В конце 1950-х – начале 1960-х годов артель наладила массовый выпуск высококачественной посуды и небольших фарфоровых статуэток. Промысел так успешно развивался, что в 1972 году путем слияния артелей «Художественная керамика» (в деревнях Турыгино, Бахтево, Коломино), «Гжельский гончар» (в деревнях Трошково и Фенино) и фарфоровой артели инвалидов (в деревне Жирово) было образовано крупное предприятие по производству фарфора – «Объединение Гжель».

Во всех начинаниях художнице помогал Александр Борисович Салтыков. Он создал исчерпывающую классификацию форм гжельских со-

Как рождается красота

Современные гжельские художники до сих пор целиком и полностью придерживаются возрожденной Бессарабовой художественной манеры. Суть ее, казалось бы, проста. Во-первых, кобальт плотно ложится на белоснежную поверхность, которая играет в росписи роль второго цвета. Во-вторых, роспись – сюжетная ли, растительная, орнаментальная – полностью



А.П. Азарова. Доярка. 1962. Чайник «Терем». 1969

судов и уникальную «азбуку мазков», на которые опиралась Бессарабова, когда обучала своих учениц. Одна из них рассказывает: «Наталья Ивановна очень любила молодежь. Выведет нас, девчонок, на улицу и говорит: “Возьмите любой цветок и его рисуйте, и не бойтесь, смелее, касатки мои!”» Энергия, творческий задор и требовательность Бессарабовой воодушевляли мастериц. Обучая росписи, Наталья Ивановна обращала внимание на то, что «цветок должен крепко сидеть на изделии, не “отрываться”, “не выпирать” из него, а для этого положить его следует плоско, обобщив силуэт, убрав все лишнее и оставив лишь индивидуальные признаки цветка, усилив, подчеркнув их яркостью мазка и точностью линий»³.

соответствует форме, усиливая и подчеркивая ее красоту. И в-третьих, что немало важно, существуют два основных способа нанесения мазка: роспись одной кистью и «мазок с тенями».

При росписи одной кистью мазки, следующие друг за другом, различаются по цветовой насыщенности. На кисть набирается краска, по мере ее использования цвет постепенно ослабевает – первые мазки получаются самыми темными, последние – самыми светлыми, практически сливаясь с белым фоном. Когда краска кончается, ее снова набирают на кисть – и так несколько раз, пока рисунок не будет завершен. Подобный прием придает росписи мягкость, плавность, богатство тональных отношений.



³ Логинов В., Скальский Ю. Эта звонкая сказка – Гжель. С. 52.



Второй вид росписи – «мазок с теньями» – обладает еще большим тональным диапазоном. Художник набирает краску на беличью кисточку плавным круговым движением, затем точно так же, по кругу, наносит ее на черепок. Где ворсинки гуще и толще, цвет получается темно-синий, почти черный. Средняя часть кисти тоньше, прозрачнее – соответственно, и краска ложится мягче и легче. И, наконец, легкий, невесомый кончик дает почти неразличимый светлый след... Помогают завершить изображение второстепенные элементы росписи – тонкие изящные усики, спиральки, сеточки, точки, штрихи, росчерки.

Осваивая роспись, начинающие гжельские художники обращаются к лучшим образцам стиля – творениям старых мастеров, которые некогда работали на производстве бок о бок с Бессарабовой. В созданном на территории «Объединения Гжель» Музее художественной керамики можно познакомиться с лаконичным, отличающимся удивительной завершенностью набором «Гжельская роза» (кувшин, кружка и сливочник) Н.И. Бессарабовой; расписанными простым геометрическим узором – «ситчиком» и стилизованными цветами сервизом «Ларец», туалетными коробочками и прибором для завтрака Т.С. Дунашовой; украшенными спокойной гармоничной росписью посудой и малой пластикой Н.Б. Квитницкой; нарядными, живописными, с лепными деталями и надписями работами Л.П. Азаровой – чайником «Терем», шкатулкой «Самовар» и т. д.

Помимо работ именитых мастеров, в музее хранятся документы и книги по истории Гжели, образцы местных глин и других компонентов, которые добавляют в фарфоровую массу. Экспозиция рассказывает об истории промысла и о технологии изготовления современного фарфора. Часть старых изделий принесли местные жители и старожилы, часть была случайно найдена в земле, когда строили комплекс в Турыгино и прокладывали дорогу в Бахтеево, где находится филиал предприятия. Началом XIX века датируются две декоративные тарелки с растительным орнаментом; 1814–1850 годами – образцы фабрики братьев Гулиных; в 40-е годы XIX века был сделан полуфаянсовый кувшин с росписью кобальтом; в конце XIX века были популярны майоликовые изделия. К довоенному периоду XX столетия относятся игрушечные слоники, разнообразные скульптурки, майоликовая жар-птица... Во время войны из неглазурованного фарфора изготавливались фигурки защитников Родины – танкистов, моряков, а также поильники для госпиталей, простые кружки.

В отдельной витрине – немного наивные, но очень нарядные и яркие работы юных гжельцев, рядом – более зрелые и профессиональные произведения студентов Гжель-

Сверху вниз:

Л.П. Азарова. Декоративный сосуд «Баба с флягой». 1967

З.В. Окулова. Масленка «Жар-птица». 1972

Л.П. Азарова. Масленка «Рыба-кит». 1971

З.В. Окулова. Сахарница. 1960-е гг.



А.Н. Федотов. Набор для компота. 1980

ского художественно-промышленного колледжа и института. В Гжели, начиная с детского сада, ребенок вовлечен в процесс постижения тонкостей ремесла – будущие кадры готовятся чуть ли не с рождения. Малыши-детсадовцы ходят на экскурсии в живописный цех, ребята постарше постигают тонкости промысла в детской художественной и общеобразовательной школах. Учащиеся художественной школы непосредственно на производстве обучаются профессиям литейщика, оправщика, живописца. Освоить эти специальности можно и в обычной школе, где дети учатся работать с глиной и красками, и в профессиональных мастерских с полным циклом производства. Завершающая стадия обучения – колледж и институт, куда ежегодно на специальности художника-мастера и декоративно-прикладного искусства поступают 50 человек.

В музее есть стенды, где демонстрируются недавно утвержденные художественным советом образцы, в обязанности

компетентного жюри входит оценка будущего произведения с точки зрения эстетики и технологии. Целый зал отведен творчеству современных гжельских художников – Ираиды, Виктора и Татьяны Хазовых, Маргариты Подгорной и Александра Царегородцева, Юрия Гаранина, Александра Ларина, Александра Сухорукова, Сергея Симонова... У каждого из них индивидуальный почерк и неповторимая манера письма, свои предпочтения в выборе формы и сюжета. Одно из украшений экспозиции – многочастный парадный сервиз Азамата Асанбаева. Праздничное великолепие этого творения заворачивает. Глядя на тончайшие фарфоровые тарелочки, конфетницы, салатники, изящные



А.П. Азарова. Декоративный сосуд «Всадник с соколом». 1971



А.Н. Федотов. Кумган «Сударушка». Конец 1990-х гг.

чашечки, вазы, декоративные скульптуры, выполненные в бело-малахитовой гамме (роспись изумрудно-зеленым цветом по белому фону), восхищаешься фантазией и мастерством художника, создавшего такую красоту. Каждая вещь вносит свою ноту в общее оптимистичное звучание сервиза. Художник создает не только посуду изумительной красоты, но и скульптурные композиции малых форм по произведениям А.П. Чехова и Н.В. Гоголя, с поразительной точностью передавая характеры литературных героев, их настроения и нравы.

В музее гости Гжели получают первоначальные сведения о промысле, проникаются духом народного искусства, настраиваются на нужную волну. А потом их ведут непосредственно в производственные цеха и творческие мастерские, где рождается гжельское чудо.

Сначала художник готовит эскиз росписи и гипсовую модель формы. После того как изделие утверждено художественным советом, его отливают в литейном цехе. По специальным резиновым шлангам в формы поступает шликер – жидкая фарфоровая масса. Потом оправщица придает полуфабрикату идеальную гладкость с помощью разных губок, кисточек и резачков. Следующая стадия –

первый, утельный, обжиг в горне при температуре 900° С. Он дает форме технологическую стойкость.

Затем – фуксиновый контроль. Изделие обрабатывают специальной розовой жидкостью, которая выявляет все, даже самые мелкие, трещинки. Если обнаружится хоть одна, полуфабрикат идет в утиль. Наконец, начинается самая ответственная и сложная часть работы – роспись. Авторские вещи расписывают художники творческой группы. В небольших комнатах работают один или два человека, чтобы была возможность сосредоточиться и ничто постороннее не мешало воплощению творческого замысла.

Живописный цех – это просторное помещение с высокими потол-



ками, где одновременно трудятся более десяти мастериц. Они делают роспись по образцу, лишь частично варьируя отдельные элементы изображения. Рабочие инструменты – беличьи кисточки, стеклянная палитра, баночка с окисью кобальта. Мاستерица ставит готовую форму на специальную подставку – турнетку и, осторожно ее вращая, наносит удары кистью. Ошибки в росписи не допустимы – верхний слой «черепка» моментально впитывает краску, и стереть неудачный мазок или линию невозможно. Нужно уметь предвидеть окончательный результат – роспись до обжига имеет градации от черного до светло-серого цвета, различные оттенки синего и голубого (всего их насчитывают более двадцати) она приобретает только после второго обжига, когда кобальт меняет свой цвет.

Из живописного цеха и творческих мастерских изделия поступают на глазуровку, где их окунают в глазурь – смесь фарфоровой массы, воды и жидкого стекла. Теперь последний этап – второй обжиг в восстановительной среде (при температуре 1350° С). На специальной вагонетке изделия вкатываются в огромные печи...

И – радостный миг извлечения на свет божий гжельского чуда. Ослепительно-белая поверхность расцвечена яркими синими цветами и геометрическим орнаментом, бытовыми сценками, пейзажами и архитектурными мотивами – один замысловатее и красивее другого. Вот волшебные цветы, вот красавцы-петухи с пышными хвостами, вот сказочные терема и русские храмы, вот важные купчихи, деловито постукивающие молоточками мастеровые и мирно попивающие чай муж с женой...



И.А. Хазова. Чайный сервиз «Клеверок». 1990-е гг.



Сотворение мира

Какие корни питают творчество мастеров, откуда черпают они темы для своих произведений? Источник вдохновения – не только родная природа: поля, луга, леса, близкое сердцу раздолье с березами, ромашками и колокольчиками. Настоящий мастер достойный сюжет разглядит везде. Как говорит старейший художник промысла Ираида Алексеевна Хазова: «Дома ли, на улице, в гостях – я везде беру себе изюминку. Увижу необыкновенный цветок, красивое платье, узор на обоях или занавеске – и скорее к работе, пока образ еще не стерся из памяти».

Сегодня гжельские мастера находятся в творческом поиске, придумывают новые изделия для украшения интерьера. Небольшие скульптурки и скульптурные группы, мелкая пластика – это для художника воистину неисчерпаемый клад идей: забавные зверята, персонажи рус-

ских народных сказок, бытовые сценки, герои литературных произведений и даже... современная техника. А почему бы не попробовать что-нибудь необычное. Так появились самолеты «авиатора-моделиста» Александра Ларина, наборы шахмат Юрия Гаранина – «Мумми-Тролль», «Герои войны 1812 года», иконы Маргариты Подгорной и Александра Царегородцева.

К сине-белой традиционной гамме прибавились и другие цветовые сочетания. Например, есть работы, расписанные жидким золотом по темно-синему фону или разноцветными красками по белому. А что уж говорить о майоликовом производстве в Бахтеево, где царит подлинное пиршество цвета!

Маргарита Подгорная вспоминает, что осваивала знаменитый гжельский мазок кобальтом долго и мучительно. «...И вдруг почувствовала: могу! Уже могу!.. Трудно выразить настроение одним-двумя цветами, но с какого-то момента вижу – пошло.



Так расписываются произведения гжельских мастеров

Сценки из жизни, церкви, деревни, сельские пейзажи. И люди»⁴. Ее фирменный стиль – многоуровневые композиции, согретые искрометным юмором и доброй иронией. В ассортименте Подгорной – каминьы, люстры, бра, канделябры, чайно-кофейные и столовые сервизы, посудные наборы для круп, напитков, специй, кружки для кваса и пива. Украшая роспись, она широко использует орнамент XIX века – сетку, «капельки», «жемчужинки».

Ираида Хазова (она работает с гжелью с 1954 года) расписывает посуду цветочным орнаментом. «Мне всегда говорили, что цветы у меня особенные», – с гордостью говорит она, демонстрируя свои лучшие изделия – вазы «Ирис», «Ираида» и чайный сервиз «Клеверок» из 28 предметов. У Хазовой свой узнаваемый почерк: написанный широкой, свободной кистью цветок с открытой сердцевинкой обрамлен россыпью мелких цветочков и тонких изящных веточек. А ее сын и невестка, Виктор и Татьяна, любят украшать свои вазы, тарелки и шкатулки изображением чудесной жар-птицы – созданная легкими,



Работа мастера с эскизом

изящными мазками, она без всякого усилия преодолевает земное притяжение.

Сергея Симонова привлекают возможности цветной гжели. Сам художник по этому поводу высказывается так: «Я при-

⁴ Логинов В., Скальский Ю. Эта звонкая сказка – Гжель. С. 121.



*И.А. Хазова.
Плакетка овальная. 1988.
Чайник «Семейный». 2000*



шел к выводу, что можно использовать европейские краски на нашем российском фарфоре. Краски я привез из Германии. Кое-какие рецепты создал сам. Были некоторые неудачи: глазурь плохо ложилась на краску, но я добился довольно гладкого мазка. И первую серию нашей новой коллекции я все же сделал – чайный сервиз, который так и называется “Симонов приехал”. Это рабочее название. Смешное, может быть, но удаче не мешает. А насколько сервизы можно выпускать в массовом производстве – время покажет...»⁵

К поиску и расширению ассортимента гжельских мастеров побуждает новая ситуация на рынке. Казалось бы, чего еще желать – гжель известна, любима, узнаваема. Но все не так просто. Псевдохудожники, наскоро переняв технологию и приемы уникальной росписи, плодят контрафактную продукцию – жалкое подобие сине-белого чуда. Суррогаты, помимо всего, формируют в обществе дурной вкус. Раньше в «Объединении Гжель» работали тысячи людей, теперь молодежь не рвется продолжать дело своих дедов и родителей. Художественные народные промыслы остались без государственной поддержки.



И.А. Хазова. Сырная доска. 1990-е гг.

Подняться в небо трудно, когда тебе подрезают крылья. Неужели, раздаются панические голоса, от бывшего гжельского

⁵ Кашаева Н. Традиции и современность гжельского промысла // Грани успеха. Спецвыпуск «Культура» – НХП «Гжель». 2007. С. 39.



И.А. Хазова. Грибной набор. 1980-е гг.

великолепия скоро останутся только воспоминания? Неужели исчезнет с таким трудом возрожденный в прошлом веке старинный художественный промысел? Гжельские мастера по природе своей – великие оптимисты и энтузиасты, и на этот вопрос они убедительно отвечают своими творениями.

Русская гжель – своего рода сотворение мира. В ней есть место всем представлениям о красоте и счастье, всем проявлениям и ощущениям полнокровной жизни: и зимнему морозному пейзажу, и тонкому аромату весенних цветов, обрамленных резными листьями, и сладкоголосому соловью, затерявшемуся в древесных зарослях, и заглядевшимся в речную заводь ветлам, и добрым, славным людям, впитавшим с рождения плавную несуетность народного быта. Страна, которую создают гжельские мастера, – прообраз совершенного, идеального мира: здесь нет ни страхов, ни вражды, здесь царят добро и красота. Самое удивительное, что этот заповедный край не вознесен в заоблачные дали, а предельно близок к обыденной жизни. Тут все лишь на малую толику лучше, чем на самом деле. Стоит сделать не-

большое усилие над собой – и все хорошее сбудется. Вот, наверное, главный смысл гжельского искусства: стать лучше, и мир вокруг изменится.

Именно это жизнеутверждающее начало и делает гжельский промысел таким привлекательным в глазах настоящих ценителей народного искусства. Сегодня они могут познакомиться с творчеством гжельских мастеров в разных уголках не только нашей страны, но и всего мира – представительства и магазины ЗАО «Объединение Гжель» есть в Германии и Англии, во Франции и Японии, в Америке и Корее. Гжельские художники – постоянные участники отечественных и международных выставок-показов, выставок-продаж и выставок-презентаций, ярмарок и аукционов. Иными словами, теперь каждый живущий на земле человек может прикоснуться к свету гжельского искусства.

Белые гривы облаков на чистом голубом небе, васильки и звонкие колокольчики рядом с невестами-ромашками, крахмальная белизна снега и глубокие синие тени... Какое счастье, что у нас есть уникальная возможность узнавать неповторимые приметы русской природы и души в изделиях талантливых гжельских мастеров!



Юлия Петлина. Отдых на диване. 1980-е гг.

