

# Восток – Запад

*В.Г. Соколов*

## Вехи культурного единства

*Исследования Н.К. и Ю.Н. Рерихов  
на тибетском маршруте Центрально-  
Азиатской экспедиции*

*По всему миру пробежала легенда о Жар-цвете. И в Китае, и в Монголии, и в Сибири, и в Сербии, и в Норвегии, и в Бретани вы можете услышать о чудесном огненном цветке. В конце концов, куда же приведет вас происхождение этой легенды? К тем же Гималаям!*

*Н.К. Рерих*

*До последнего времени главное внимание западных ученых привлекалось искусством буддийского Тибета, создавшего красочную религиозную живопись и характерную скульптуру. Ныне открываются новые перспективы на богатое кочевое прошлое, предшествовавшее монашеской культуре Тибета.*

*Ю.Н. Рерих*

**О**бширные и малонаселенные пространства Тибета, его славное прошлое, овеянное героическими сказаниями о могучем царе-воине Гесэре, вознесшиеся на крутых скалах замки, уникальные города-монастыри – средоточия древних знаний, таинственные пещеры, откуда отшельники веками посылали миру неведомые зовы, – словно магнит, в разное время притягивали к себе паломников и тор-

говцев, миссионеров и ученых-первопроходцев. Среди их качеств мужество было не на последнем месте, ибо и по сей день эта горная страна, лежащая на высотах от трех до семи тысяч метров, является одним из самых труднодоступных регионов Внутренней Азии. С юга высочайшее в мире нагорье закрывают хребты Гималаев, с запада – вершины Каракорума, а на севере и северо-востоке мощным барьером раскинулся Кунь-Лунь.

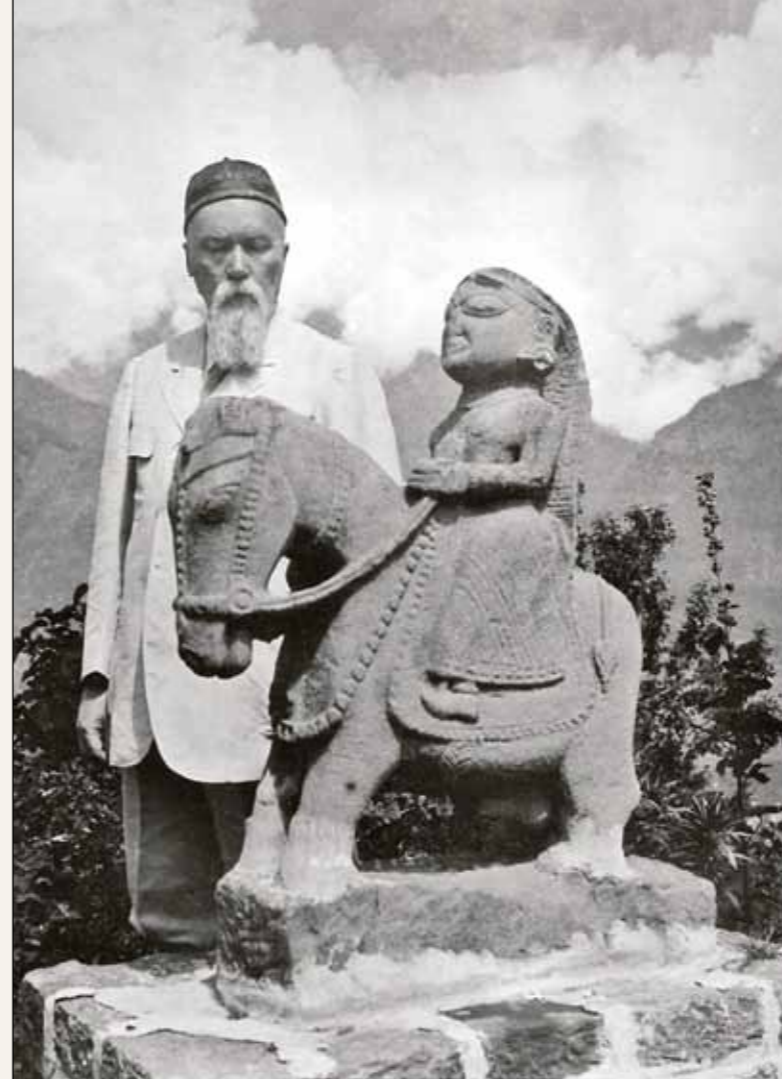
Несмотря на естественные преграды и суровые условия, Тибет все же не остался на периферии

важных культурно-исторических событий, чему есть немало свидетельств. Среди них, например, загадочные вежи, оставленные кочевыми народами в районе Великих озер, а также на северотибетских нагорьях и в центральных областях Страны снегов. Эти вежи, представленные мегалитическими памятниками, могильниками, своеобразным стилем в художественной орнаментике и т. д., таинственным образом связывали воедино огромные пространства евразийского материка. Можно упомянуть и крупные культурные влияния ближайших соседей – привнесение в Тибет буддизма (Непал, Китай, Хотан, Индия) и специфических художественных традиций (Индия, Непал, регион Хотана, в определенной мере – Монголия и Китай). Нельзя не сказать и о проникновении в Тибет с помощью великого Атиши<sup>1</sup> учения Калачакры («Колесо Времени»), которое оказало большое воздействие на ламаистскую Азию. Отметим и культурные влияния среднеазиатского кочевого мира на тибетцев-кочевников, что выразилось в сказаниях, вооружении и т. д. Среди тибетских гор находили укрытие от бурных политических событий различные центральноазиатские племена и даже целые народы. Конечно, шел и обратный процесс культурного обогащения: например, через уйгуров Ганьчжоу культура Тибета проникала в степи Монголии. Уже в XIII веке в Монгольской империи укреплял свое влияние тибетский буддизм. А пять веков спустя проповедники из Тибета появились на юге Сибири, в местах, где жили бурято-монгольские племена Забайкалья.

Духовная сокровищница Тибета, малоизученность этого сурового края привлекали особое внимание исследователей, но все же поле серьезных научных изысканий оставалось доступным для очень немногих. Их имена история науки сохранит навсегда. Прежде всего это основатель тибетологии как новой области науки, первый европеец, составивший словарь и грамматику тибетского языка, принесящий знания, о которых европейские ученые не имели ни малейшего представления, венгерский санскритолог, востоковед и путешественник А. Чома де Кереш (1784–1842)<sup>2</sup>. Это – Н.М. Пржевальский (1839–1888), чьи открытия прославили русскую географическую науку, и который из четырех азиатских путешествий третье, в числе других областей, посвятил Тибету, а также был на его окраинах в первом и четвертом; Г.Ц. Цыбиков (1873–1930) – бу-

<sup>1</sup> Атиша (982–1054) – известный мудрец из Бенгалии, который способствовал продвижению буддизма в Тибете.

<sup>2</sup> См.: Шапошникова Л.В. Великое путешествие. В 3 кн. Кн. 2. По маршруту Мастера. Ч. 2. М.: МЦР, 2000. С. 394–413.



Н.К. Рерих у статуи Гуго Чохана. Кулу. [1932–1933]

рятский ученый, путешественник и востоковед, автор книги «Буддист-паломник у святынь Тибета» (написана на основе дневников почти трехлетней экспедиции), труда, поставившего автора в ряды ведущих тибетологов мира; П.К. Козлов (1863–1935) – русский исследователь Центральной Азии; С. Гедин (1865–1952) – шведский ученый и путешественник; В. Фильхнер (1877–1957) – известный немецкий исследователь Тибета; А. Давид-Неэль (1868–1969) – французская исследовательница Тибета, написавшая несколько книг о своих путешествиях и о духовной культуре этого региона; А. Франке – один из лучших знатоков памятников Западного Тибета, а также тибетского добуддийского народного эпоса, и др.

Значительный вклад в изучение культуры тибетского региона внесла семья Рерихов. Их изыскания были очень многогранны: освещение проблемы больших и локальных школ тибетского изобразительного искусства, особенностей их стиля, глубокие лингвистические и историко-культурные исследования, изучение монашеской культуры, добуддийской веры бон, быта кочевых племен и мегалитических сооружений. В этой статье мы сконцентрируем внимание на основных открытиях Рерихов, совершенных на экспедиционном маршруте и касающихся преимущественно древней кочевой культуры тибетских нагорий и решения ряда важнейших исторических проблем, в частности, истоков и путей великих переселений народов.

В 1920-е годы через просторы Внутренней Азии шел большой караван научной экспедиции, которую вел великий рус-

ский ученый и художник Николай Константинович Рерих. Вместе с ним постоянно на маршруте была его жена Елена Ивановна Рерих, которая изучала культуру Востока, древнее и современное состояние религий, писала книги, собирала уникальные легенды и сказания. Е.И. Рерих наравне с мужчинами преодолела все трудности пути и внесла огромный



Памятник Н.М. Пржевальскому. Александровский сад, Санкт-Петербург

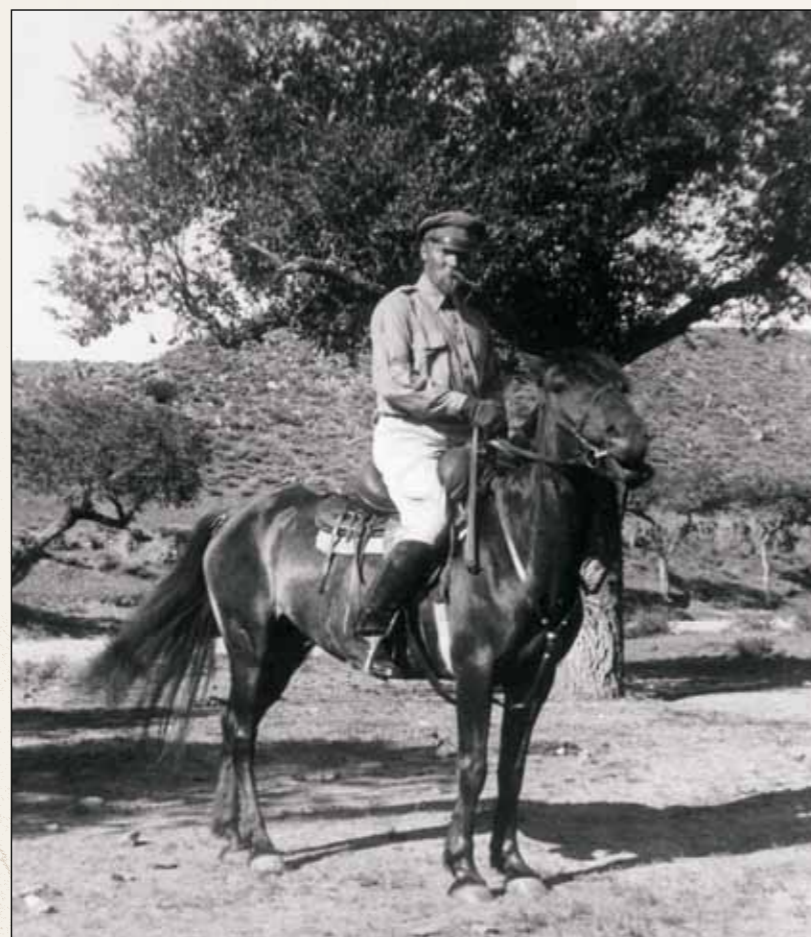


Памятник А. Чома де Кереш в саду Музея Востока. Будапешт, Венгрия



Е.И. Рерих. Алтай. 1926

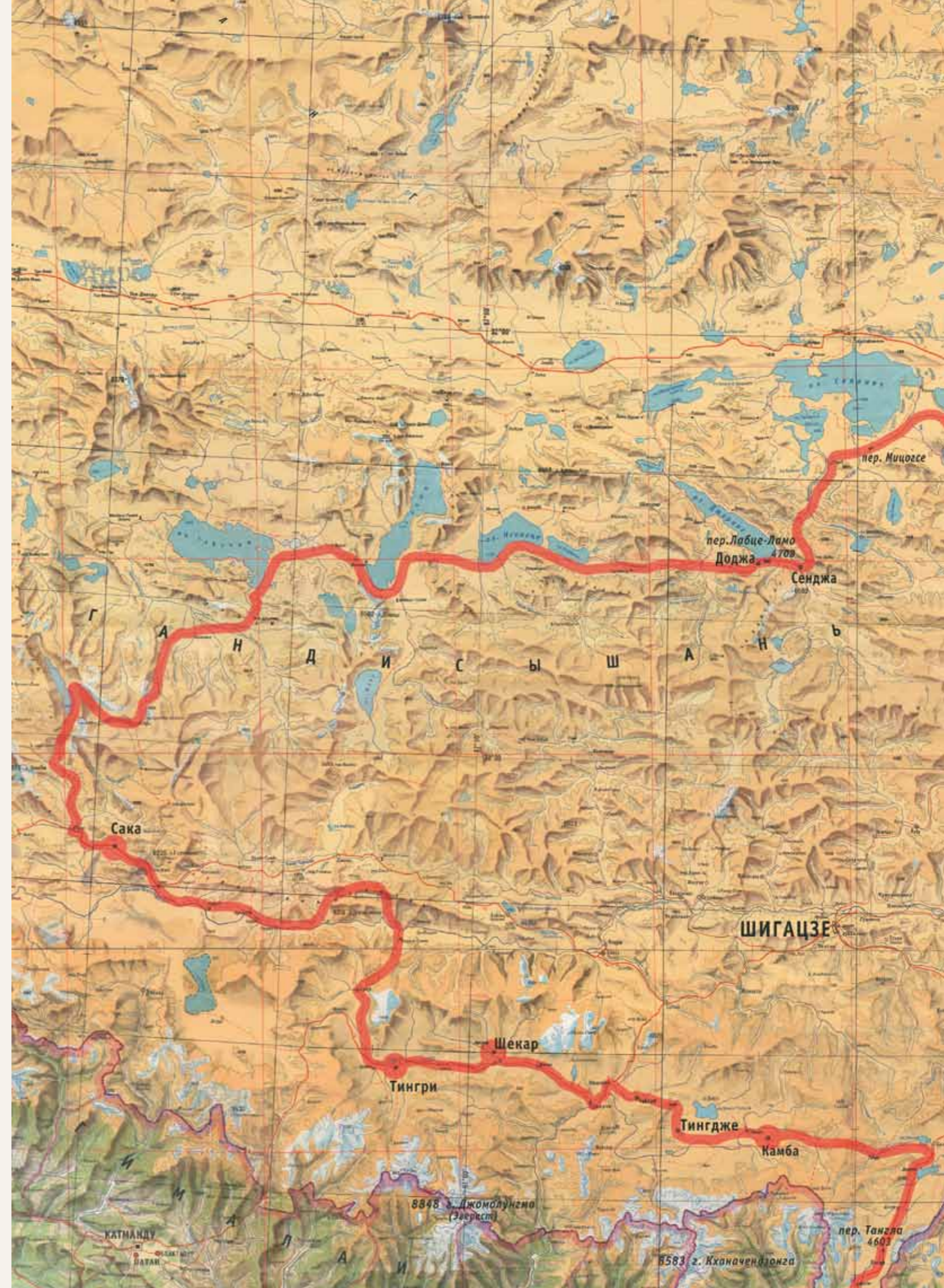
вклад в решение задач, стоявших перед экспедицией. Третьим постоянным участником маршрута был старший сын Рерихов – Юрий Николаевич, молодой ученый-востоковед и лингвист, знавший помимо европейских ряд восточных языков, в том числе диалекты Тибета. Благодаря этому участники экспедиции не нуждались в переводчике и могли вступать в необходимые контакты с местными жителями, что было крайне важно для научной работы. Кроме того, Ю.Н. Рерих отвечал за охрану каравана, без чего продвижение по безлюдным тропам Внутренней Азии, и особенно по территории Тибета, где разбойничьи нападения были нередки, было бы просто невозможно. Эта экспедиция, продолжившая славную традицию русских путешественников, получила название Центрально-Азиатской. Маршрут ее отличался повышенной сложностью и необычайной протяженностью: с 1924 по 1928 год он покрыл огромным кольцом область от Гималаев на юге до Алтая на севере. Несмотря на весомый вклад в мировую науку, на ро-



Ю.Н. Рерих во время Центрально-Азиатской экспедиции. 1925–1928

дине путешественников экспедиция долгое время оставалась практически неизвестной широким кругам в силу идеологической политики руководства страны.

Переход экспедиции Н.К. Рериха через Большой Тибет (осень 1927 – весна 1928 года) явился ее особой страницей по ряду причин. Во-первых, пересечение Тибетского нагорья с севера на юг с проходом через Трансгималаи и Гималаи было осуществлено впервые и в целом явилось одним из триумфов русских исследований Внутренней Азии. К тому же экспедиция прошла в тех местах, которые никогда ранее не посещали путешественники из Америки и Европы, – это район южных берегов тибетских Великих озер. Во-вторых, в Тибете Рерихами были сделаны важные научные открытия, связанные с его далеким кочевым прошлым. И, наконец, в-третьих, тибетский период оказался самым трагическим для экспедиции, но в то же время героическим для ее участников: пребывание в регионе выпало на очень суровое время, как по климатическим условиям, так и в плане социально-политических событий.



Карта тибетского маршрута экспедиции ▶



Н.К. Рерих. Чантанг. Тибет (Тибетский стан). 1943

В 1923 году из горной страны был вынужден уйти Таши-лама, по своему положению являвшийся духовным вождем, с которым народ Тибета связывал свои сокровенные мечты. Но остался другой правитель – Далай-лама XIII, который, однако, удалился от дел. По словам тибетцев, переехавших в Сикким, тысячи лам перешли границу Индии, пытаясь спастись от невыносимого правления в Тибете. «Неслыханное самомнение отделило Тибет от всего мира, – записал Н.К. Рерих. – Лучшие люди бегут из Тибета и не желают возвращаться в произвол дикого правительства. Невежество закрыло глаза Тибету»<sup>3</sup>. Кроме того, Тибет являлся зоной английских интересов, чем были обусловлены многие препятствия, внезапно возникавшие на пути каравана. Чиновники от британской разведки в союзе с тибетскими властями сыграли роковую роль в истории экспедиции: караван был насильно задержан, и ему пришлось зимовать на высоко-

горном плато Чантанг<sup>4</sup> при входе в Тибет (бассейн реки Нагчу, урочище Чунаркэн). Это было неравное противостояние научной экспедиции и английских властей, подозревавших Н.К. Рериха в том, что он был большевистским агентом<sup>5</sup>. В результате экспедиционный состав обрекался на голодную смерть в условиях жуткого холода, который быстро наступал на унылые и пологие горы Чантанга – наиболее сурового района Азии. На высотах около пяти тысяч метров, при том, что температура опускалась до  $-55^{\circ}\text{C}$ , в летних палатках, в районе, где даже привыкшим местным жителям было сложно вынести такие зимы, экспедиция провела пять месяцев. Забегая вперед, отметим, что ее участники все же выстояли, но ценой больших потерь: несколько человек погибло от болезни сердца и пневмонии. Эта задержка очень тяжело отразилась и на сердце Елены Ивановны; как вспоминал Ю.Н. Рерих, было просто чудо, что она

дошла до Индии. Кроме того, от голода пали девяносто из ста десяти караванных животных.

Несмотря на столь сложные условия, научная работа не была остановлена. Юрий Николаевич занимался сбором материала о хорпах – кочевниках, говорящих на архаичном наречии тибетского языка. В Шаругене, в монастыре древней добуддийской веры бон, ученым было открыто обширное собрание рукописных текстов. Часть рукописей имела отношение к бонской версии известного эпоса о Гэсэре, который Ю.Н. Рерих слышал от тибетских кочевников. «Я помню, – писал он, – эти сторбленные фигуры людей, на лицах которых играют отблески огня, до поздней ночи говорящих о героических подвигах царя Гэсэра и семи его друзей-воинов. Обычно невыразительные лица кочевников неожиданно озаряются внутренним пламенем, которое лучше слов передает, что древний воинственный дух все еще дремлет в глубине сердца кочевника. Кто знает, что случится, если древний воинский клич Гэсэра вдруг прозвучит над просторами Тибетского нагорья?»<sup>6</sup> Ученый дал подробное описание обширного района распространения героического эпоса о царе Кэсаре<sup>7</sup> (в основном это области, где проживают кочевые

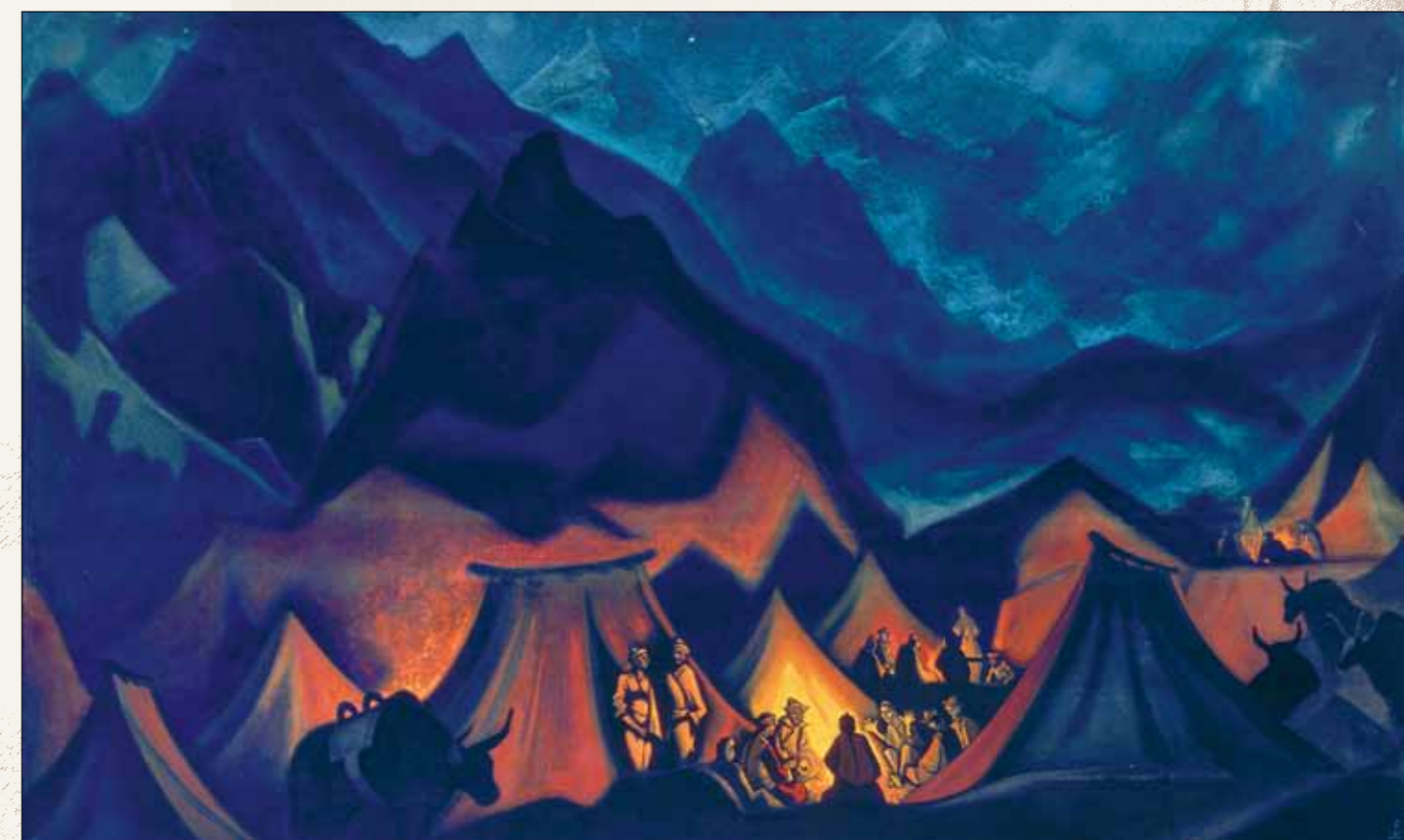


Книги Рерихов и буддистские священные тексты в зале Центрально-Азиатской экспедиции

племена): Северо-Восточный (Амдо) и Восточный (Кам) Тибет, великое Тибетское северное нагорье, или Чантанг; Западный Тибет (район Кайласа, Ладак, Занскар, Рупшу, Лахул-Гаржа, Спити); Сикким и Бутан; Наньшань, район Кукунора

<sup>6</sup> Рерих Ю.Н. Тибет и Центральная Азия: Статьи, лекции, переводы. Самара: Агни, 1999. С. 262.

<sup>7</sup> Тибетское звучание имени. В монгольской версии – Гэсэр.



Н.К. Рерих. Легенда о Шамбале. 1925–1926

<sup>3</sup> Рерих Н.К. Алтай – Гималаи: Путевой дневник. Рига: Виеда, 1992. С. 308–309.

<sup>4</sup> Чантанг (Чанган) – северная и центральная части Тибетского нагорья между хребтом Аркатаг на севере и Трансгималайской системой гор на юге. Трансгималаи – малопроезжимая горная стена, отделяющая Северо-Тибетский бассейн от Южного Тибета (бассейн Сатледжа и Брахмапутры); на западе подходит к Ладакскому хребту в районе Кайласа.

<sup>5</sup> Годы веда слежку за Рерихами, британская разведка в конце концов полностью отказалась от подозрений в их причастности к шпионской деятельности ввиду несостоятельности обвинений.

и, конечно, Монголия. Весть о великом герое распространялась и дальше, захватывая Бурятию, а по свидетельству Н.К. Рериха, имя Гесэра дошло до Волги (Астрахань)<sup>8</sup>. Дух героизма, укоренившийся в сознании народов, проживавших на этих обширных территориях, черпал силу в мощном и во многом таинственном образе царя-героя, имя которого невидимым объединяло и питало их сердца.

Имя великого Гесэра неоднократно встречается в работах Н.К. Рериха, отмечавшего важные вехи народной памяти и светлых устремлений, связанные с этим образом. Красивые и величественные названия песен, удивительные древние пророчества, особые знаки на высоких скалах, храм, выстроенный на месте явления Авалокитешвары<sup>9</sup>, наконец, сами сказания свидетельствовали о непреходящей значительности всего, что связано с Гесэром. Есть и немало таинственных сюжетов и сопоставлений, которые осторожно проходят в путевых дневниках Н.К. Рериха. Имя Гесэр-хана в рассказах жителей Ладака стоит рядом с Заповедной Страной Шамбалой; он, водворяющий всеобщую справедливость, имеет много общего с Владыкой этой Страны – Ригден-Джапо. В записях Н.К. Рериха свидетельства о Гесэре соседству-

ют с упоминанием о разнообразных изображениях Майтрейи – грядущего Будды, почитаемого от Цейлона до Сибири. И Майтрейю, и Гесэра – ждут, каждый по-своему.

Датировку эпоса о Гесэре, по свидетельству Ю.Н. Рериха, установить невозможно. Можно лишь назвать приблизительно время завершения его оформления, однако основное ядро Гесэриады может быть достаточно древним. Ю.Н. Рерих определил место происхождения этого эпоса – северо-восток Тибета, в среде тангутских и тибетских племен. Эволюция эпоса сложна, так как существуют его рукописные версии (в некоторых ярко выражены буддийские элементы), есть и сокращенная печатная разновидность эпоса, есть и устные его версии, где подмешан местный фольклор. Сама же фигура легендарного освободителя также сложна и многослойна. Помимо мифологического аспекта, в рамках которого Гесэр и его супруга Бругума близко связываются с древними божествами земли, существует аспект исторический, в котором перед нами предстает великий воин, правивший в былые времена в Северо-Восточном Тибете. Ю.Н. Рерих пришел к выводу, что эпос о Кэсаре «в его изначальном виде представлял собой типич-



Н.К. Рерих. Майтрейя. 1932

ный героический эпос, поэтическую запись о старинных войнах между тибетскими и тюркскими племенами»<sup>10</sup>.

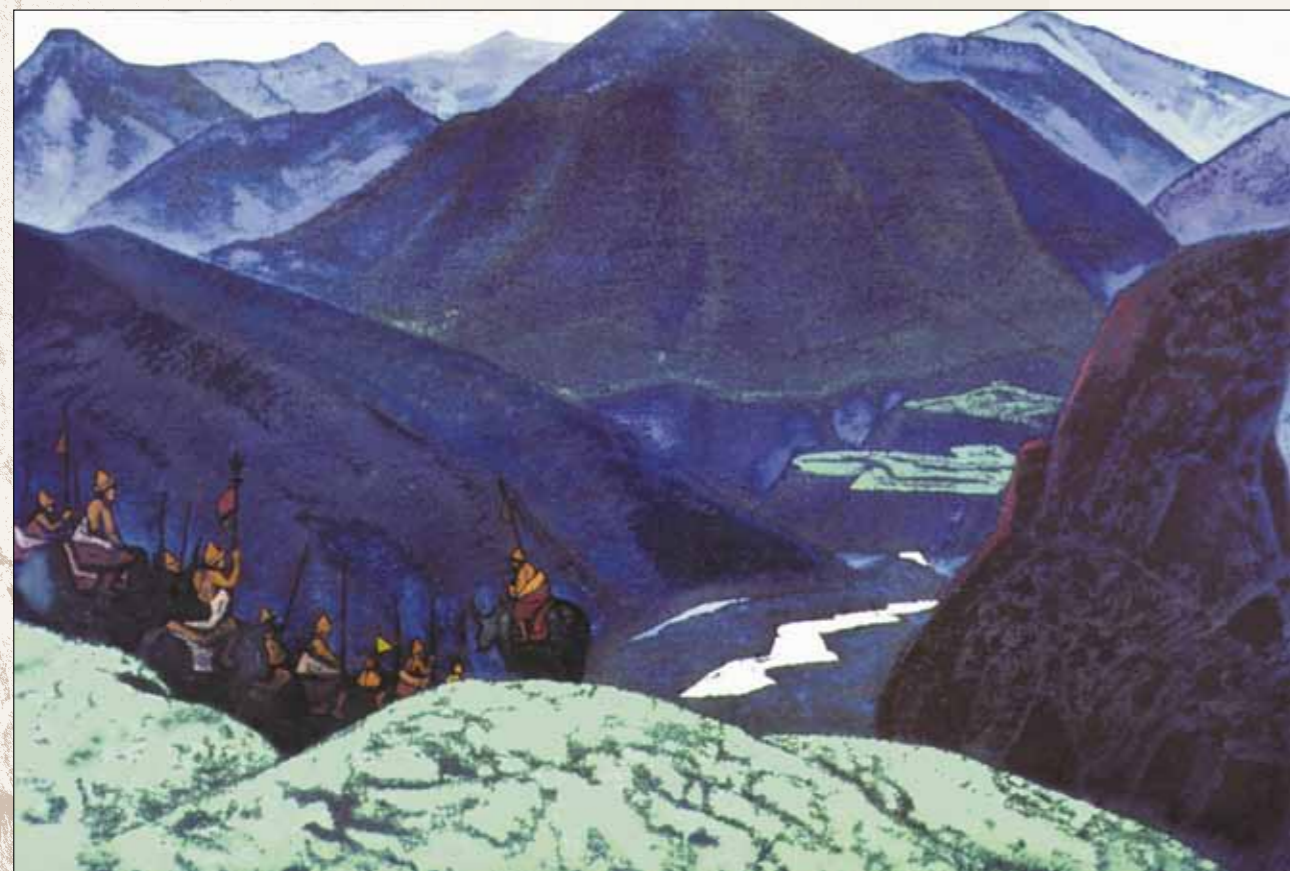
Цикл легенд о короле Гесэре принадлежит к одной из форм древней веры Тибета – бон. Это ранняя, первая, форма бон, где существовало поклонение природе, богам неба и земли, солнца и луны, звезд и четырех стран света<sup>11</sup>. Здесь сказания о Гесэре приобретали мифологический характер<sup>12</sup>. Служители этой древнейшей формы бон не принадлежали к оседлым общинам, они странники, у которых нет своих монастырей; их святые места представляли собой алтари – просто грубые камни или памятники типа менгира или

кромлеха – либо под открытым небом на горных вершинах, либо в особых пещерах. (Это обнаруживает сходство с верованиями и способом поклонения, существовавшими, например, у древних германских племен, которые почитали солнце, луну, огонь, а вместо храмов посещали священные рощи или горные вершины.) «Я убежден, – писал Ю.Н. Рерих, – что мегалитовые памятники, обнаруженные экспедицией вдоль всех маршрутов паломников к горе Кайласа, являются именно такими священными местами природного поклонения. <...> Эти мегалитовые памятники, менгиры, кромлехи и линии, впервые обнаруженные экспедицией, несомненно, принадлежат к добуддистскому периоду

<sup>10</sup> Рерих Ю.Н. Тибет и Центральная Азия. С. 83.

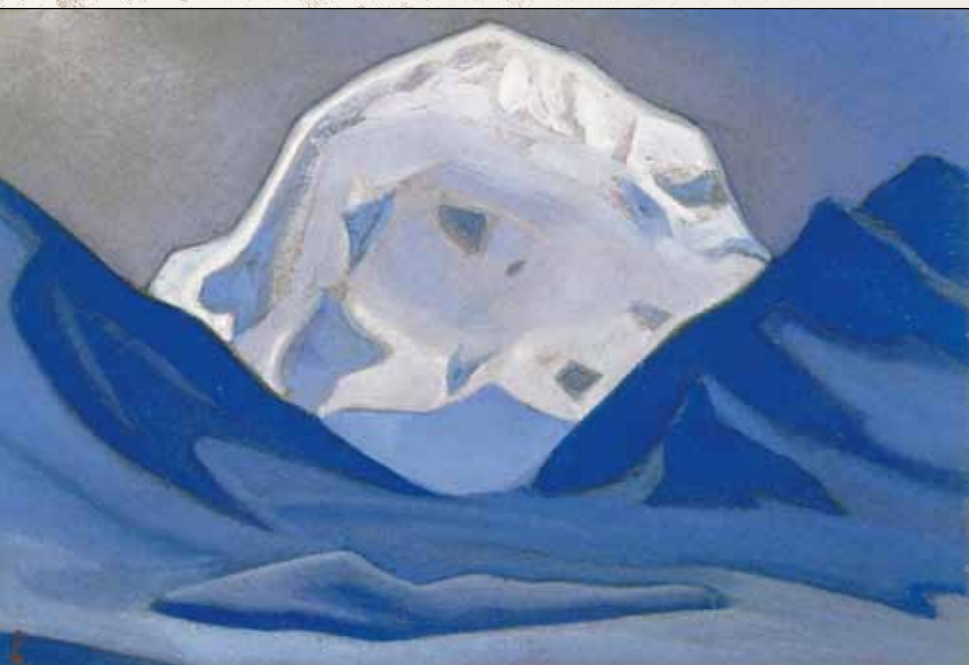
<sup>11</sup> Другая форма, как отмечает Ю.Н. Рерих, преобразованная бон (приспособленная к буддизму), очень сложна, так как включает и всех божеств тантрического буддизма (в основе которого стоял Падма Самбхава – духовный учитель одной из ранних школ тибетского буддизма, VIII век), и собственный пантеон божеств.

<sup>12</sup> См.: Рерих Ю.Н. По тропам Срединной Азии. Самара: Агни, 1994. С. 327.



Н.К. Рерих. Дружина Гесэр-хана. 1931





Н.К. Рерих. Кайлас (Священная гора). 1946

тибетской истории, когда первобытная бон была общепринятой верой в стране»<sup>13</sup>. Эти памятники расположены в области Великих озер Тибета и связаны с открытием новой, неожиданной страницы в поиске следов великих переселений народов.

Надо сказать, что Юрию Николаевичу было очень непросто собрать информацию о бон-по. Общины приверженцев этой древнейшей веры располагались в труднодоступных местах, к тому же они упорно не желали делиться информацией с иностранцем. Потребовалось три месяца (во время пребывания экспедиции в местности Хор), чтобы Ю.Н. Рерих завоевал доверие некоторых служителей бон-по и был допущен в их библиотеки. Непосредственное знакомство европейского ученого с памятниками одного из древнейших верований на планете представляло большую научную ценность ввиду его крайне малой изученности. Ведь лишь очень немногие тексты были отредактированы и переведены. «Остальная обширная литература, – отмечал Ю.Н. Рерих, – все еще остается закрытой книгой»<sup>14</sup>. Между тем неотложное изучение первобытной доктрины бон и связанных с ней мест поклонения, отмеченных мегалитическими памятниками, приоткрывало перед наукой новые страницы древнейшего периода истории евразийского материка. «Бон – сложная доктрина, – писал Ю.Н. Рерих, – в которой древние формы шаманских идей верхней Азии смешаны с верованиями и культурами религии природы первобытного населения Северо-Западной Индии. Либо этот примитивный культ идет обратно к индо-европейской старине, либо, как я полагаю, к доарийским слоям населения – все еще невозможно решить определенно»<sup>15</sup>.

<sup>13</sup> Рерих Ю.Н. По тропам Срединной Азии. С. 327–328.

<sup>14</sup> Там же. С. 326.

<sup>15</sup> Там же. С. 327.

<sup>16</sup> Рерих Н.К. Твердыня пламенная. Рига: Виеда, 1991. С. 184.

Н.К. Рерих. Гесэр-хан. 1941 ▶

Не менее интригующе звучат и слова Н.К. Рериха, который, выявляя основные типы рисунков Ладака, Лахула и нагорий Гималаев, записал: «Другой тип изображений, дошедший из времен более древних, в связи с буддизмом бон-по и прочими культурами огня, еще более увлекателен по своей загадочности, по своему своеобразному друидизму, так интересному в связи с изучением великих переселений»<sup>16</sup>. Николай Константинович определил основной персонаж этих рисунков: горный ко-

зел – знаковый символ огненной стихии. Кроме этого, встречались изображения солнца, руки, танцев, ритуальных фигур и др. Эти сюжеты Н.К. Рерих отобразил на своих полотнах (например, «Скалы Лахула (Знаки Гесэра)», «Скалы Ладака») как важную веху в изучении великих переселений. Обратим внимание на второе название первой картины – «Знаки Гесэра», на которой изображена скала с различными петроглифами, но преобладают среди них горные козлы. Ведь те же изображения горных козлов, лучников, хороводов и др., которые Николай Константинович относил к неолиту и которые особенно заинтересовали его как историка,

были встречены им на скалах по пути из Кашмира в Ладак, на скалах в Синьцзяне (район оазиса Санджу), Сибири, в Трансгималаях и даже в Скандинавии<sup>17</sup>. Все та же «сочная техника» неолита.

С Гесэром связан еще один значительный знак, увиденный Рерихами в Лахуле, в древнем урочище Карга. Среди многочисленных наскальных рисунков баранов и лучников было найдено изображение меча. Н.К. Рерих задумал картину «Меч Гессар Хана», в которой ставил еще одну важную веху пути великих движений народов. «Где же мы видели эти характерные формы меча-кинжала? Видели их в Минусинске, видели на Кавказе,

<sup>17</sup> См.: Рерих Н.К. Сердце Азии. Минск: Университетское, 1991. С. 16.





Н.К. Рерих. Меч Гессар Хана [1932]

видели во многих сарматских и кельтских древностях. Все к тем же соображениям, к переселению народов ведет этот меч <...> Знак ли битвы, знак ли мужественного прохождения? Или забытая граница? Победа? Тут же и легенда о воинах Гессар-Хана, пришедших издалека и осевших здесь. Они же принесли и первую косточку персика. Конечно, это не монголы, дошедшие до Лахула в семнадцатом веке... Народная память бережет что-то гораздо более древнее и значительное»<sup>18</sup>. Кельты... При открытии менгиров и кромлехов в Трансгималаях Н.К. Рерих сделал еще одну запись – о доисторических друидах (кельтских жрецах). Следы древнейших жителей Западной Европы в районе Гималайской гряды. Это было смелое, особенно для своего времени, наблюдение. И как со всем этим связан легендарный Гесэр, пришедший с воинами в Лахул издалека? И откуда занесен персик? Что-то древнее и значительное, как записывал Николай Константинович. Здесь надо подчеркнуть,

что одним из главных методологических принципов исторических исследований Рерихов было честное и непредубежденное изучение встречаемых фактов. Последние же свидетельствовали о важнейшей роли, которую играли в мировом историческом процессе евразийские кочевники, что опровергало идеи европоцентризма, согласно которым история Европы выступала своеобразной точкой отсчета в истории человечества. Исследования Н.К. и Ю.Н. Рерихов шли в одном русле с ключевыми идеями такого культурного явления, как евразийство, представленного в свое время целым рядом крупнейших русских ученых. Масштабные и во многом новые для науки результаты экспедиционных изысканий Рерихов свидетельствовали, что без изучения Востока невозможно подойти к изучению истории и культуры Запада.

Постепенно складывалась картина путей отважных переселенцев древности. Н.К. Рерих считал, что в таких областях, как Ладак, Дардистан,

Балтистан, Лахул, Трансгималаи, частично Персия, юг Сибири (Иртыш, Минусинск), существует множество похожих по технике изображений, которые напоминали «скалы Богуслана и изображения остготов и прочих великих переселенцев»<sup>19</sup>. В отношении Ладака, Лахула и Гималайских нагорий Н.К. Рерих обращал особое внимание на древнейший тип изображений, связанный с добуддийским бон-по и другими культурами огня. В этом загадочном типе он фиксировал черты «своеобразного друидизма», вызвавшего его интерес в связи с исследованием великих переселений народов. В этих изображениях главным сюжетом был все тот же широко распространенный горный козел – символ огня.

Итак, все оказалось каким-то таинственным образом связано: цикл легенд кочевников о короле Гесэре, отраженный в бонской литературе; мегалитические памятники, найденные экспедицией в области Великих озер Тибета и относимые к священным местам поклонения приверженцев доктрины бон; круторогие козлы из наскальных рисунков эпохи неолита, символика огня. Эти знаки далекого прошлого объединяли огромные культурные пространства от Гималаев до Атлантики. Причем они особенно заявили о себе в XX веке, когда разделение человечества дошло до предела. Свидетельство былого единства народов и возможные механизмы их взаимодействий привлекали особое внимание Рерихов, думавших о будущем культурном обмене и единении. Несомненно, оно будет складываться на новых основаниях, продиктованных временем, но сам принцип, сам, как писал Ю.Н. Рерих, «священный огонь культурного единения»<sup>20</sup> оставался, в сущности, одной из непреходящих основ, которые временами уходят из поля внимания человечества, но могут заново возрождаться.

Период зимовки экспедиции на Чантанге, помимо изучения хорпов, а также книг бон-по, был ознаменован еще одним значительным научным открытием: в орнаментах и убранстве оружия кочевников Северного Тибета был обнаружен знаменитый «звериный» стиль (найденный экспедицией и у кочевников Центрального Тибета). Этот стиль принадлежал евразийским кочевникам и был широко распространен от Придунайских областей и Черного моря до Сибири и Китая.

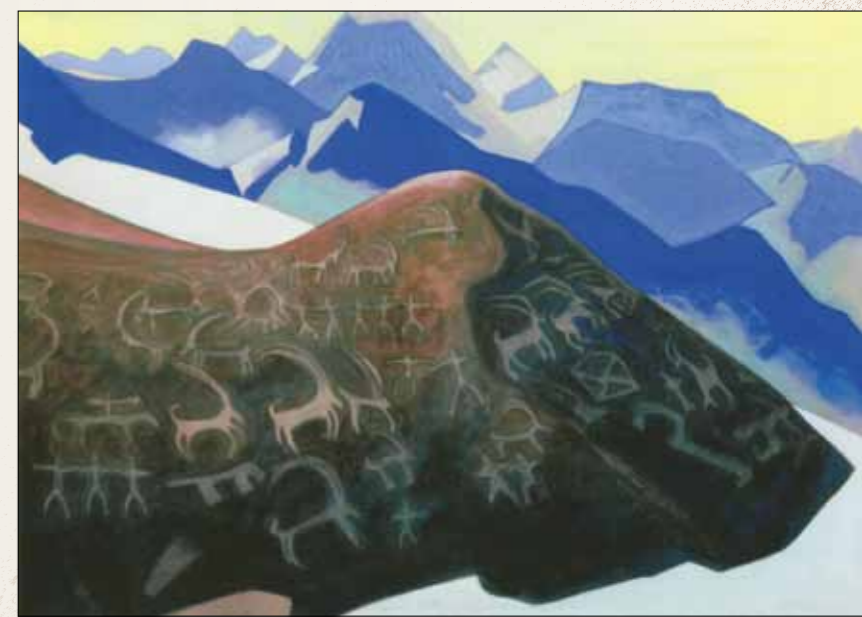
<sup>19</sup> Рерих Н.К. Твердыня пламенная. С. 184.

<sup>20</sup> Рерих Ю.Н. Тибет и Центральная Азия. С. 27.



Ладак. Древние петроглифы у Кхарбу.  
Фото А.В. Шапошниковой

Рерихи были первыми и единственными учеными, обнаружившими «звериный» стиль в Тибете, тем самым значительно расширив уже известный ареал подобных находок, включающий Северное Причерноморье, Поволжские и Приуральские степи, Казахстан, Среднюю Азию, Северный Иран, Минусинскую котловину, Туву, Алтай и другие районы. Ю.Н. Рерих отмечал, что предметы со специфической «звериной» орна-



Н.К. Рерих. Скалы Лахула (Знаки Гесэра), 1935–1936

ментикой были найдены в каждодневном обиходе кочевников. Этот орнамент воспроизводит ранее известные сюжеты скифо-сибирского искусства. «Все эти находки ясно говорили о древней связи кочевого Тибета с великим искусством Средней Азии»<sup>21</sup>. Носителями этого искусства были иранские племена.

Юрий Николаевич указывал на китайский исторический труд «Ши-зци», написанный знаменитым Сы-ма-цяном, в котором содержится древнейшее упоминание о проникновении среднеазиатских племен на тибетские нагорья. Это было спровоцировано сюн-ну (хуннами), которые совершали походы против юе-чжи (скифов-иранцев). В результате победы хуннского князя над царем юе-чжи некоторая часть племен последних отступила в те районы, где произошло их смешение с цянами (тибетскими племенами). «Небольшая часть юе-чжи'ского племени или сяо-юе-чжи (малые юе-чжи) проникла в горы, населенные тибетскими племенами, и постепенно сроднилась с ними, – писал Ю.Н. Рерих. – Естественно предположить, что новопришельцы принесли с собой свою кочевую культуру и с ней тот художественный стиль, который принято называть “звериным”. Теперь доказано, что главными носителями “звериного” стиля были иранские племена, и влияние иранских племен на тибетских кочевников явствует из существенных аналогий воинского и конного вооружения»<sup>22</sup>.

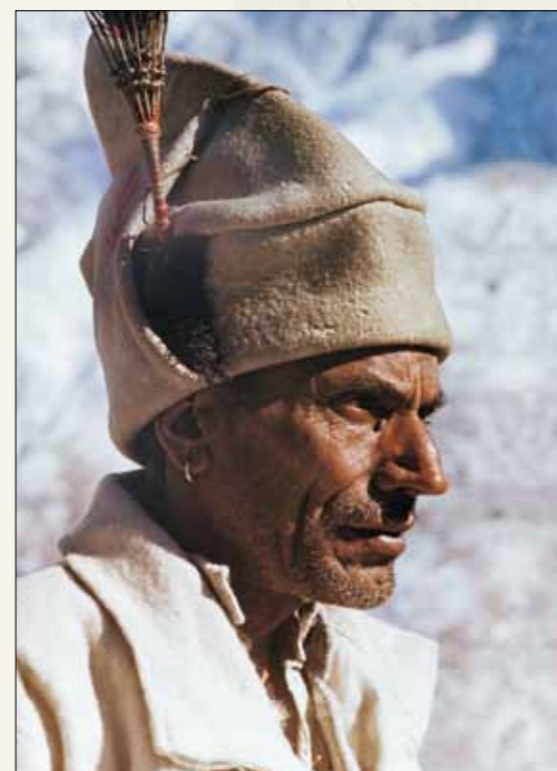
Юрий Николаевич предполагал, что сохранение «звериного» стиля среди тибетских кочевников Хор<sup>23</sup> объясняется присутствием «иностранной примеси». Речь идет еще об одном уникальном открытии Рерихов, касающемся внешнего облика хорпов, живущих севернее хребта Тангла. Среди них часто встречался кавказский тип, некоторые из мужчин обнаруживали явное сходство с европейцами. Ю.Н. Рерих отмечал среди племен Хор людей с прямым разрезом глаз, прямым вы-

<sup>21</sup> Рерих Ю.Н. Звериный стиль у кочевников Северного Тибета. М.: МЦР, 1992. С. 32.

<sup>22</sup> Там же. С. 33.

<sup>23</sup> Хор – обширная горная местность к северу от Нагчу. Этот район еще называется Нуб-Хор, или Западный Хор. Проживающие там племена кочевников называются хорпами (являются приверженцами древней религии бон). Экспедиция провела пять месяцев среди пяти хорских племен, что позволило собрать уникальный научный материал. Главным районом распространения «звериного» стиля, согласно исследованиям экспедиции, является именно область Западный Хор.

◀ Предметы в «зверином» стиле, найденные во время Центрально-Азиатской экспедиции



Чамба. Брахмор. Пастух племени гадди. Фото А.В. Шапошниковой

дающимся носом и отсутствием выдающихся скул. Он писал: «Присматриваясь к этническому типу современных кочевников Хор, мы различаем несколько разновидностей, среди которых наиболее выделяется тип homo alpinus, свидетельствующий о значительной примеси иностранной крови, по всей вероятности, иранской или скифской»<sup>24</sup>. В связи с этим можно вспомнить замечание Юрия Николаевича о том, что тибетское племенное название хор является тибетской транскрипцией китайского ху, которое служило названием для обозначения центральноазиатских племен, имевших иранские и тюрко-монгольские корни<sup>25</sup>.

Именно об этой «иностранной примеси» и писал Ю.Н. Рерих в связи со «звериным» стилем у кочевников Тибета. У Н.К. Рериха мы также встречаем запись относительно некоторых европейских типов в Северном Тибете: «Ничего в них нет ни китайского, ни монгольского, ни индусского. <...> Жители Лиона, баски, итальянцы кажутся в этих орлиных носах, больших прямых глазах, в характерных морщинах, сжатых губах

<sup>24</sup> Рерих Ю.Н. Звериный стиль у кочевников Северного Тибета. С. 32.

<sup>25</sup> Рерих Ю.Н. Тибет и Центральная Азия. С. 89.

<sup>26</sup> Рерих Н.К. Сердце Азии. С. 51.

и черных длинных прядях волос»<sup>26</sup>. Отмечая явно европейскую внешность некоторых хорпа, Н.К. Рерих вспоминал камни алтайских «чудских» могил, где прошли готы, оказавшие культурное влияние на всю Европу. Такие же могилы были встречены экспедицией в Трансгималаях. Там же были найдены места древних святилищ, которые вызвали у Николая Константиновича ассоциации с солнечным культом друидов. Кроме того, он отмечал сходство мечей жителей Трансгималаев с оружием из готских могил южно-русских степей, а пряжек тибетских племен – с фибулами из готских погребений. «И почему Лхаса когда-то называлась Гота (согласно миссионерским хроникам)? И откуда название племени – готл? Откуда, куда и как двигались го-



Кашмир. Девушка из кочевого племени гуджаров. Фото А.В. Шапошниковой

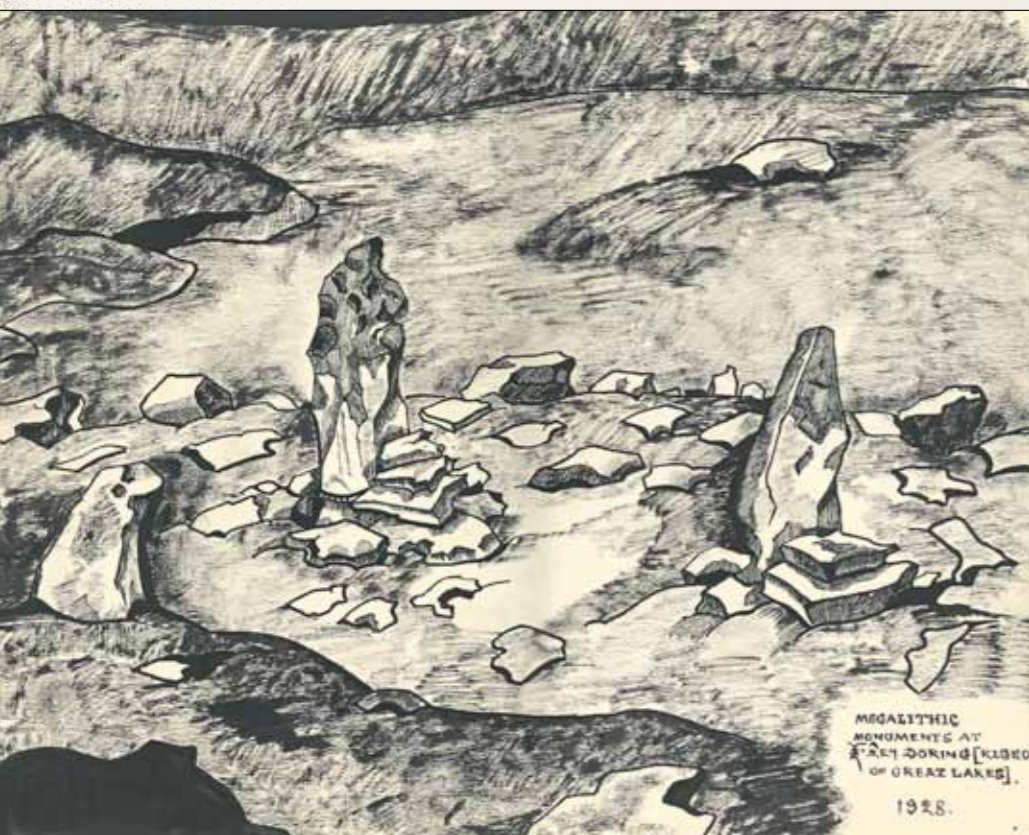




нимые ледниками и суровыми моренами прародители готов? Нет ли в застывшем обиходе северян-тибетцев древних черт их ушедших собратьев?»<sup>27</sup> – записывал Н.К. Рерих. Он обращал внимание на древние развалины храмов Кашмира, очень напоминавших основы аланских построек, которые развились в формах романского стиля. Николай Константинович приводил сообщение об иноземных строителях кашмирских храмов, при этом здесь обнаруживаются знаки, указывающие на готов<sup>28</sup>. Н.К. Рерих, накапливая фактический материал и не спеша с окончательными выводами, предлагал ученым новые данные, расширявшие рамки прежних взглядов на проблему расселения индоевропейских народов. Кроме всего прочего, это можно отнести к готам, германским племенам, источник расселения которых историческая наука еще не так давно относилась лишь к Скандинавии.

Очередным открытием Рерихов, относящимся к древним памятникам кочевого Тибета, явились погребения Северного Тибета<sup>29</sup>, относящиеся к типу «каменных могил». Они оказались аналогичны каменным могилам Северной Монголии, Забайкалья и Алтая. Ю.Н. Рерихом было отмечено, что могильники северотибетских нагорий напрямую связаны с могилами в Ладаке (Малый Тибет). Также определено, что каменные погребения в Тибете принадлежат древнему длинноголовому кочевому народу, жившему в период, предшествовавший VII веку. «...Район распространения каменных могил, – писал Ю.Н. Рерих, – совпадает с районом распространения мегалитов и находок предметов в “зверином” стиле, а также характерных бронзовых наконечников стрел»<sup>30</sup>.

После героической зимовки на Чантанге, несмотря на тяжелые потери, экспедиция вошла в Тибет. Страна снегов принесла самые интересные находки. Караван шел на Сикким, но особым окружным путем, не известным ни одной европейской экспедиции и почти не знакомым географической науке. Это был путь паломников из Нагчу на запад, к свя-



Н.К. Рерих. Путь на Кайлас. 1932

щенной горе Кайлас. Ю.Н. Рерих отмечал, что это один из путей расселения предков тибетских племен – древних кочевников. «Эти кочевые племена, – писал Юрий Николаевич, – сдвинутые со своих

<sup>27</sup> Рерих Н.К. Алтай – Гималаи. С. 310.

<sup>28</sup> См.: Рерих Н.К. Твердыня пламенная. С. 185.

<sup>29</sup> Ю.Н. Рерих при этом отмечал, что современные кочевники Тибета совершенно не знают погребения как такового.

<sup>30</sup> Рерих Ю.Н. Звериный стиль у кочевников Северного Тибета. С. 25.

◀ Ю.Н. Рерих. Мегалитические памятники. Доринг. 1928

кочевий в области Коко-нора и верховий Желтой реки, принесли с собой свою исконную кочевую культуру, племенной эпос, а также кочевое искусство с характерной “звериной” орнаментикой»<sup>31</sup>.

Среди обнаруженных археологических памятников на этом священном пути особенно интересны такие артефакты древней культуры кочевников, как менгиры и кромлехи к югу от Великих озер. Это были первые мегалиты, открытые к северу от Гималайских гор. Мегалитические памятники были найдены в урочищах Do-ring (или «Одинокый Камень»)»<sup>32</sup> и Rati, а также в Трансгималаях (горные урочища Lap-chung и Tsuk-chung). Все открытые мегалиты имеют единый план построения

(кромлех – ряды менгиров – фигура стрелы). Происхождение этих памятников не имело отношения к культуре проживающего там местного населения. Ряды менгиров стояли параллельно в направлении с запада на восток. Западный конец увенчан кромлехом: два concentрических круга камней, в центре внутреннего круга возвышались три менгира. Это очень напоминало знаменитые мегалитические сооружения Карнака в Западной Европе: оба памятника, по свидетельству Юрия Николаевича, были построены по одному и тому же плану. Н.К. и Ю.Н. Рерихами была сделана попытка выяснить культовую принадлежность тибетских мегалитов, чему способствовала такая важная деталь

<sup>31</sup> Рерих Ю.Н. Звериный стиль у кочевников Северного Тибета. С. 24.

<sup>32</sup> Кроме того, в урочище Доринг Рерихи обнаружили интереснейшую деталь одежды местных жителей, не характерную для Тибета. Это был женский головной убор, который очень напоминал славянский кокошник.



памятников, как знак стрелы. Дорингские мегалиты с востока были увенчаны выложенной из камней стрелой, конец которой был сориентирован на ряды менгиров, то есть на запад. Ю.Н. Рерих указывал, что символ стрелы занимал в Древнем Тибете важное место в культе солнца и небесного огня (изображался в виде молнии). В то же время ученый подчеркивал, что «иногда стрела символизирует царя Гесера, чье отношение к древнему

культу природы было четко доказано доктором Франке»<sup>33</sup>. В целом Юрий Николаевич пришел к важному научному заключению, что все мегалитическое сооружение Доринга было посвящено некоему природному культу, скорее всего, солнцу, которое и символизирует фигура стрелы.

Стрела направлена с востока на запад... Это также общее направление происходившего в глубокой древности великого переселения народов. Их

путь следовал за солнцем, их культ распространялся на Запад<sup>34</sup>.

Н.К. Рерих, называя мегалиты Доринга «несомненным знаком друидической древности»<sup>35</sup>, так писал об этой удивительной находке: «Особенную радость доставило нам открытие в Тибете, в области Транс-Гималаев, типичных менгиров и кромлехов. Вы можете представить себе, как замечательно увидеть эти длинные ряды камней, эти каменные круги, которые живо переносят вас в Карнак, в Бретань, на берег океана. После

долгого пути доисторические друиды вспоминали свою далекую родину. Древнее Бонпо может быть как-то связано с этими менгирами. Во всяком случае это открытие завершило наши искания следов движения народов»<sup>36</sup>. Николай Константинович был убежден, что древние менгиры Тибета связаны с менгироподобными камнями на горных перевалах Лахула (изображены на его картине «Менгиры в Гималаях») – местности, отмеченной характерным для многих сарматских и кельтских древностей изображением меча.

Говоря о масштабности научных исследований Тибета Рерихами, необходимо учитывать, что Н.К. Рерих, будучи талантливым историком и археологом, был и выдающимся художником, и его роль в экспедиции в этом качестве была велика. Он создал живописную панораму ландшафтов и древних памятников тех земель, через которые шел караван: сотни картин, этюдов и рисунков были написаны в экспедиции. В этом ее несомненная уникальность. Полотна Н.К. Рериха представляют не только большую художественную, но и научную ценность. Вехи наиболее значительных, поворотных событий в истории человечества, которые он отмечал на страницах путевого дневника, были зафиксированы и в картинах.

Особое место в творчестве художника отведено Тибету. Это серия «Твердыни Тибета». Название очень символично – в нем вера художника в возрождение этого уникального культурного пространства планеты. Несмотря на тяжелейшее положение всех сфер жизни Тибета во время прохождения по его территории Центрально-Азиатской экспедиции, Рерихи верили в возможность возрождения тибетцев. «Сердце Тибета бьется»<sup>37</sup>, – записывал Н.К. Рерих в экспедиционном дневнике. Богатства духовной сокровищницы Тибета сохранены для будущего, того великого будущего, которое будет опираться на прекрасные достижения прошлого, сложенные веками упорного труда.

Открытия предметов, орнаментированных в «зверином» стиле, менгиров, кромлехов и каменных могил нашли отражение в работе Ю.Н. Рериха «Звериный стиль у кочевников Северного Тибета» (Прага, 1930). Небольшая по объему книга явилась событием в мировой науке, пролив свет на древние памятники кочевого прошлого Тибета. Л.Н. Гумилев отмечал, что эта работа цитируется

<sup>34</sup> Культ солнца очень древний и был, например, распространен у арийцев.

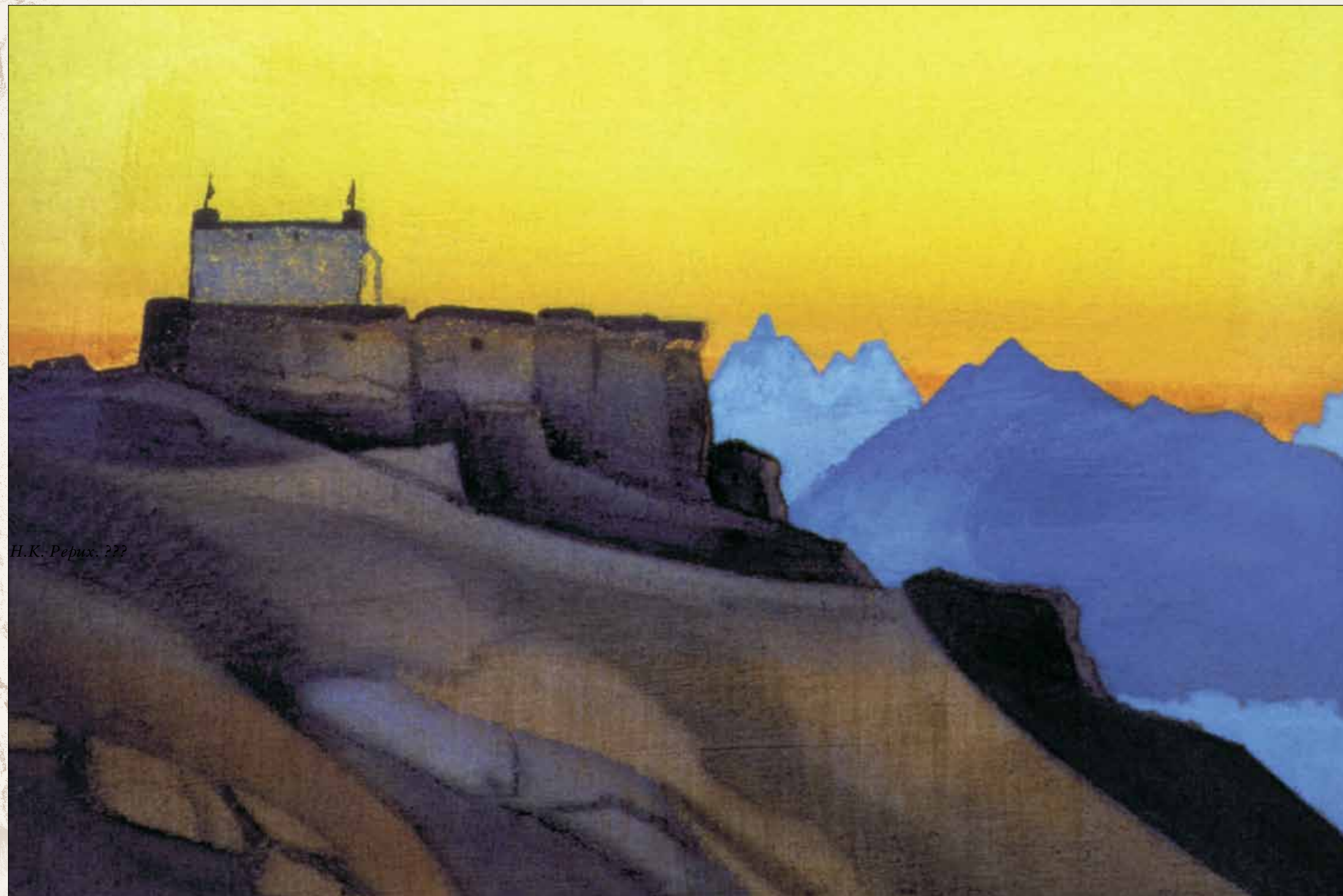
<sup>35</sup> Рерих Н.К. Алтай – Гималаи. С. 310.

<sup>36</sup> Рерих Н.К. Сердце Азии. С. 49–50.

<sup>37</sup> Там же. С. 54.

◀ Н.К. Рерих. Сиссу. Лахул. 1932

<sup>33</sup> Рерих Ю.Н. По тропам Средней Азии. С. 386.



Н.К. Рерих. ???



Н.К. Рерих с ламами. Кулу. 1928–1929

всеми историками скифского и сарматского искусства как труд, сделавший эпоху в науке. Не меньшее значение для исторической науки, востоковедения и, в частности, тибетологии имеют и другие труды, написанные Рерихами по результатам экс-

педиционных исследований. Широкое отражение нашел в них и тибетский участок маршрута. Это такие работы Н.К. Рериха, как «Алтай – Гималаи» (1929), «Сердце Азии» (1929), «Шамбала» (1930) и др. Это книги и статьи Ю.Н. Рериха: «Тибетская живопись» (1925), «Тибет – Страна Снегов» (1929), «По тропам Срединной Азии» (1931), «Современная тибетская фонетика» (1931), «Проблемы тибетской археологии» (1931), «Диалекты Тибета» (1933), «Сказание о царе Кэсаре Лингском» (1942), «Тибетский язык» (1961) и др. Необходимо также сказать о титаническом труде Ю.Н. Рериха по составлению тибетско-санскритско-русско-английского словаря, работа над которым была продолжена уже в Москве, в Институте востоковедения АН СССР, после возвращения Юрия Николаевича на родину. Словарь был опубликован Институтом народов Азии АН СССР в 1960 году. В 1983 году Институт востоковедения начал издание «Тибетско-русско-английского словаря с санскритскими параллелями». Этот словарь был составлен по рукописям Юрия Николаевича, а его одиннадцать выпусков опубликованы в период с 1983 по 1993 год. Ю.Н. Рерих стал ведущим в мире специалистом в области изучения истории Тибета и его многогранной культуры. В Советском Союзе ученый создал школу тибетологии, а также заложил фундамент новой науки о кочевниках – номадистике.

Во многом благодаря трудам Юрия Николаевича историко-культурное изучение кочевого мира получило новый импульс и принципиально иное направление. Ведь исследованию кочевой культу-



Н.К. Рерих. Путь на Тибет. [1927]

ры в то время уделялось недостаточное внимание. Рерихи же относили изыскания в этой области к разряду важнейших проблем исторической науки, и тибетологические исследования Юрия Николаевича подтверждают эту позицию. Ю.Н. Рерих, как замечает его ученик, историк А.Н. Зелинский, «вопреки традиции европейского востоковедения, рассматривал Тибет не как изолированный горный район в Центре Азии, а как особое место на планете, где надо искать ключи к историческим судьбам многих стран и народов, порою даже весьма удаленных во времени и пространстве от Тибета»<sup>38</sup>. Академик Л.В. Шапошникова также подчеркивает, что Н.К. и Ю.Н. Рерихи выдвинули идеи, не соответствовавшие взглядам, которых придерживались европейские ученые: «Рерихи отметили ту огромную роль, которую кочевники сыграли в мировом историческом процессе. Именно они составили основу первых больших народообразований, таких как индоевропейцы, тюрко-монгольские племена, семиты, и влияли самым решительным образом на этногенез различных народов»<sup>39</sup>. Ранние кочевники, скифы, сарматы, аланы и другие, как отмечает Л.В. Шапошникова, явились «самым динамичным элементом» механизма формирования культурного единства. А это великое единство лежало в основе закономерностей истории планеты, в чем был убежден Н.К. Рерих, искавший то, что объединяло культуры. Эти закономерности, в свою очередь, связаны с законами более высокого порядка – законами Космоса<sup>40</sup>.

Еще в 1923 году Ю.Н. Рерих сделал такое важное замечание: «Но поиски пастбищ – это не та причина, которая может дать ответ на вопрос об истоках нашествий и завоева-

<sup>38</sup> Зелинский А.Н. Рыцарь Культуры [Вступ. ст.] / Рерих Ю.Н. Звериный стиль у кочевников Северного Тибета. С. 15.

<sup>39</sup> Шапошникова Л.В. Великое путешествие. Кн. 1. Мастер. М.: МЦР, 1998. С. 331.

<sup>40</sup> Там же. С. 330.



◀ Н.К. Рерих. Монастырь Шаруген. 1928





Н.К. Рерих. Монастырь. 1940

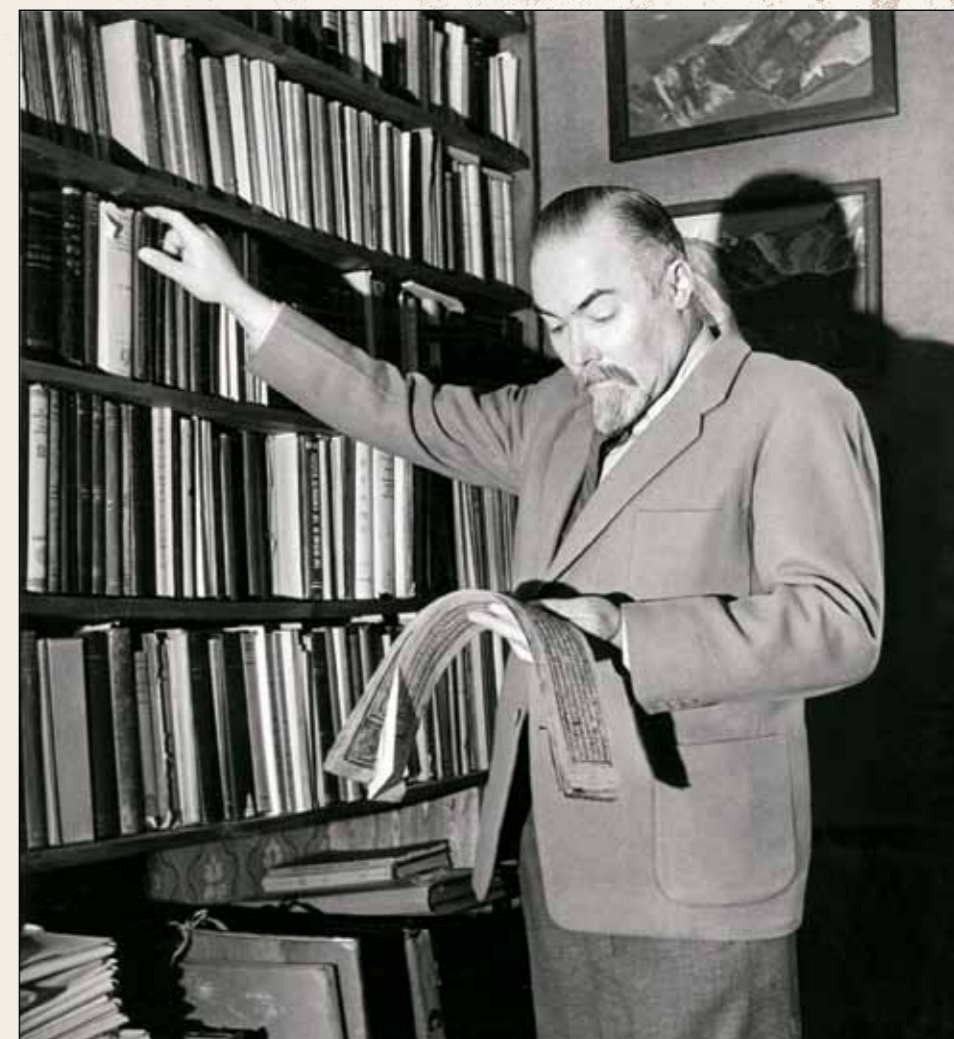
ний, сотрясавших не только страны Востока, но и беспорядочным потоком захлестнувших в средние века сердце Европы»<sup>41</sup>. Рерихи поднимали важный для науки вопрос: какие силы двигали народами в их великих переселениях. Поиск ответа проходил в том же русле, что и исследования выдающегося русского ученого А.Л. Чижевского, который научно установил связь земных исторических событий и космических (в частности, солнечных) ритмов, доказав на примере огромного фактического материала, что человек, планета и Космос являются единой системой, структурные элементы которой глубоко взаимосвязаны. Итак, «поиски пастбищ – это не та причина». Рерихи не отделяли человека и сам исторический процесс от эволюционных механизмов Мироздания, которое они рассматривали как энергетическую многомерную систему. Соответственно, и великие переселения необходимо изучать в русле энергокосмических причин.

В заключение можно отметить, что одним из основных научных достижений тибетского этапа Центрально-Азиатской экспедиции – крупнейшей экспедиции в истории исследований Внутренней Азии – стало прояснение истока путей великих переселений народов и в целом роли кочевых племен в культурной истории Евразии. Это стало возможным благодаря тому, что впервые русские путешественники пересекли Тибетское нагорье с севера на юг и прошли маршрутом, который не был известен другим научным экспедициям (путь на запад из Нагчу, области Намру и Наг-чан).

Оставленные переселенцами знаки свидетельствовали о былом культурном единстве. Они были выявлены Н.К. и Ю.Н. Рерихами в наскальных изображениях, «зверином» стиле в орнаментах и убранстве оружия, мегалитических памятниках, погребениях, вооружении, антропологических сопоставлениях, лингвистических параллелях, ле-

гендах кочевников и др. Эти знаки своим сходством объединяли очень удаленные и на первый взгляд не связанные между собой области евразийского материка; они намечали пути великих переселений народов, проходивших многие века назад и охвативших Тибет, Ладак, Лахул, Кашмир, Северную Монголию, Алтай, Южную Сибирь, южно-русские степи, Северное Причерноморье, Скандинавию, Западную Европу. Причем область Гималаев, возможно, была начальным пунктом этих великих передвижений. Особенно важен тот факт, что в них были задействованы предки индоевропейских народов, о чем свидетельствовали многочисленные сопоставления, сделанные на маршруте экспедиции. Не случайно Н.К. Рерих считал Азию колыбелью народов. Он писал: «...для меня Гималаи являются вершиною мира, не только по высоте, но и по всем благостным многозначительным традициям. <...> именно нагорья Гималаев и Трансгималаев были одним из главных пунктов переселения народов, объединяя этим лучшие стили Запада, выдвигая скифику, напоминая о романском стиле и прочих забываемых культурных сокровищах»<sup>42</sup>.

Древние связи культурного единства пронизывали обширные просторы Евразии поверх политических границ, языковых барьеров и различий в обычаях. Глубинная духовная природа человека, творчество его духа были неподвластны расстояниям, причем не только в пространстве, но и во времени. В прошлые эпохи это единство проявлялось в стилях искусства, религии, героических сказаниях и всех прочих высоких стремлениях. Н.К. и Ю.Н. Рерихи были убеждены в непреходящем характере лучших запечатлений человеческого духа, выстраивающих мосты в будущее. Пусть даже временами



Ю.Н. Рерих в московской квартире. 1958–1960

забытое и незамеченное, затемненное напластованиями цивилизации, культурное единство, проявленное через язык сердца, все же будет постоянно заявлять о себе. Причем заявлять в самых разных свидетельствах, доказывая, что у разделенных расстояниями народов намного больше общего, чем разобщающих их условностей. И неопределимые для науки наблюдения и открытия, сделанные Николаем Константиновичем и Юрием Николаевичем Рерихами на маршруте Центрально-Азиатской экспедиции, – яркое тому подтверждение.

<sup>42</sup> Знамя Мира: сб. / Ред.-сост. О.Н. Звонарева. М.: МЦР, 1995. С. 54.



<sup>41</sup> Рерих Ю.Н. Тибет и Центральная Азия. С. 17.