



Красота спасет мир

С.В. Колодиева

Звезды в сердце моем

*Выставка картин и скульптур
Ю.Г. Ушкова в МЦР*

«Звезды на небе, звезды на море, звезды и в сердце моем...» – в этих поэтических строках – творческое кредо талантливого московского художника-космиста, автора множества скульптурных и живописных произведений Юрия Григорьевича Ушкова. Вся его жизнь – служение Красоте небесной, увиденной через призму зримой, воплощенной в материальных формах Красоты земной. Острые лучи небесных звезд пронзали сердце мастера, лишали покоя, заставляли создавать яркие, необычные, преображенные светом инобытия работы. Неожиданно, в момент сна, созерцания творений великих предшественников, чтения поэтических или прозаических произведений в сознании скульптора происходила внезапная вспышка – и возникал стройный, до прозрачности ясный замысел будущего творения... Словно в лихорадке, он вскакивал с места и зарисовывал увиденное, понимая, что упустить миг – значит потерять что-то бесконечно важное и невообразимо прекрасное. В справедливости и важности такой позиции неоднократно убеждались и, несомненно, еще не раз убедятся зрители его гибкой, летящей, необыкновенно пластичной и хореог-



Озафение. 1997

рафичной бронзовой скульптуры и декоративной, ритмически организованной, радостной и полнокровной живописи. Каждый, кто приходит на выставку Юрия Григорьевича, уходит от туда преображенным – энергетика его творений будит сознание, проникает в сердце, заставляет видеть невидимое, слышать неслышимое, чувствовать невыразимое.

Выставка живописи и скульптуры «Звезды в сердце моем» прошла в МЦР в декабре – начале января, через год после того, как Ю.Г. Ушков ушел с земного плана навстречу невыдуманным чудесным грезам, в мир иной реальности. Тут, на Земле, остались его полотна и скульптурные работы – связующая нить между нами и мастером, по которой можно подняться в небо и дотронуться рукой до тех самых звенящих, шелестящих в ночной темноте звезд, к которым он так стремился. Их сияние, казалось, освещало лица гостей, родных и близких, почитателей творчества Ушкова. Ощущение присутствия Юрия Григорьевича в зале усилилось благодаря показанному на открытии фильму о жизни и творчестве мастера. Добрые, лучистые глаза на любопытном, по-детски подвижном лице, простой, душевный рассказ об учебе в изостудии,

Олифна. 1997 ▶



потом в Московском институте прикладного и декоративного искусства – в творческой мастерской скульптора Андрея Владимировича Балашова... Дипломная работа – скульптура «Призыв корейки» получила премию на международной выставке в Берлине. Оформление павильонов на ВДНХ, проекты монументальных памятников участникам Великой Отечественной войны в Тамбове, Астрахани, Зеленодольске, Таганроге, Львове и других городах Советского Союза и, наконец, рассказ о самом главном, сокровенном – о том, какую роль сыграла в его судьбе поездка в Индию. Окутанная сонмом преданий о Красоте вечной, Индия полностью изменила его мировосприятие – Юрий Григорьевич начинает создавать совершенно новые для него миниатюрные скульптурные работы, одухотворенные и преобразованные энергией Высшего. Толчком к сокровенному путешествию в глубины собственного «я» послужила «Тайная доктрина» Е.П. Блаватской, которую дала почитать Ушкову Людмила Васильевна Шапошникова. Выступая на открытии выставки, она говорила о творческом перерождении мастера после непосредственного, живого контакта с индийской культурой: «Струя индийского искусства и мифологии и населила его творения звездами. Все творчество



Ландыши. 2000



Юрий Ушков с женой Любовью Барашковой. 1970

Юрия Григорьевича пронизано образами Индии, в его произведениях – индийская гибкость, утонченность и историчность». Мастер был занят искусством по-настоящему, оно было его Истиной и Светочем. Юрий Григорьевич любил повторять: «Моя жизнь – в красоте!» В основе его творчества не только Красота с большой буквы, но и Доброта, Радость, Доверие и Любовь. С ними встретился каждый, кто пришел на выставку произведений Юрия Григорьевича в МЦР.

Уникальность экспозиции – в гармоничном синтезе скульптурных и живописных работ, выражающих философию космической реальности. В экспозиции были представлены в основном поздние работы Ушкова, а последние годы жизни Юрий Григорьевич посвятил только живописи – работа скульптора требует значительных физических усилий, больших временных и финансовых затрат, а после инсульта здоровье мастера пошатнулось, и заниматься бронзовой пластикой ему стало трудно. Тогда-то верная спутница, супруга и вдохновительница Любовь Леонидовна Барашкова, будто невзначай принесла домой холсты и краски, и Юрий Григорьевич с тем же жаром и неиссякаемой энергией, с которыми создавал скульптуры, стал писать картины. Так Ушков разглядел и развил в себе еще одну ипостась – живописца, которая увлекала его с детства и оказалась не менее интересной и самобытной, чем привычная для него роль скульптора.

Как и бронзовая пластика, созданные Ушковым полотна впечатляют, завораживают, гипнотизируют. Картины чем-то напоминают детский рисунок – те же упрощенность, декоративность, плоскостность, яркость и звонкость цвета. Это знаки-символы, емкие и выразительные, своего рода овеянные философские идеи, которые служат зрителю отправной точкой для осознания себя частицей строго упорядоченного, созданного согласно совершенному замыслу Творца мироздания.

Образы Ушкова удивительно пластичны. Гибкие, утонченные, они словно стремятся подняться еще выше, еще ближе к небу; у них тонкие, стройные тела, удлинённые конечности, чуткие ладони с красивыми пальцами, огромные, задумчивые, пристально глядящие в необъятность и бесконечность Космоса глаза. Возможно, изображенные художником люди – это мы с вами, только более возвышенные и совершенные, а может, это наши духовные наставники и учителя – направляющие, благословляющие и помогающие на пути. Суть не в том. Суть – в излучаемых работами всплесках положительной исцеляющей энергии, в потоках которой купается каждый, кто прикасается к творчеству мастера.

Все его сюжеты связаны с духовным началом человека, его сокровенными чаяньями и желаньями, с тайнами Вселенной. Одна из них – тема основы основ мира, чистой, возвышенной, исцеляющей Любви, взаимного влечения мужчины и женщи-



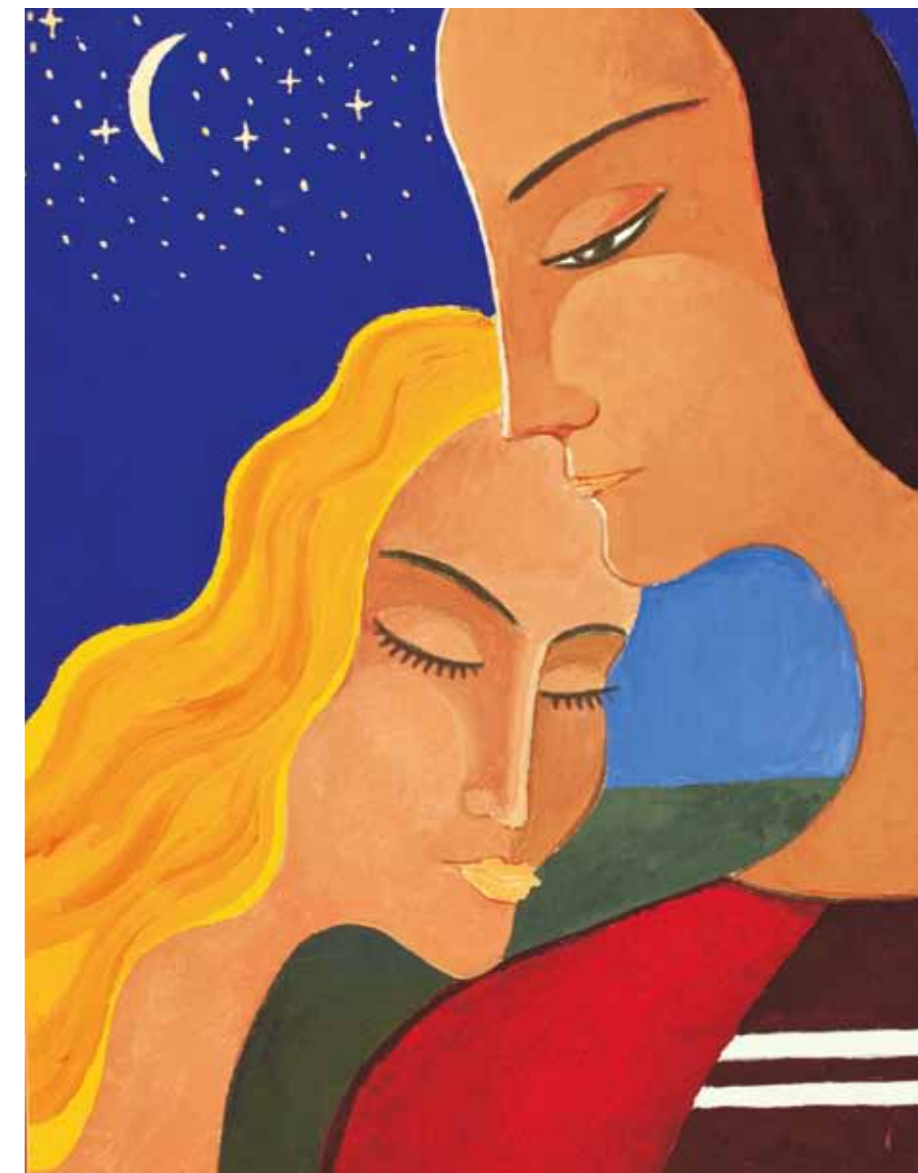
Музыка Сфер. Скрипачка. 2009

ны, двух половинок одного целого, которые всю жизнь неосознанно стремятся вернуться к потерянной целостности, божественному единению. А начинается она с восторга, упоения, восхищения любимым человеком, которые не ослабевают, а только усиливаются и обостряются с годами. Для Юрия Григорьевича источником такого восхищения была его супруга, вдохновительница, помощница, подруга, которую он ласково называл: «Моя Любочка». Она стала для него той зажженной в темноте свечой, чье пламя никогда не утихает, горя ярко, ровно и спокойно. На выставке было представлено несколько посвященных ей картин, подписанных строчкой из стихотворения А.С. Пушкина «На холмах Грузии лежит ночная мгла...» – «Печаль моя светла, печаль моя полна тобою».

На плоскости холста, составленной из контрастно окрашенных граней, изображен в профиль прекрасный золотоволосый юноша с плавно изогнутой лебединой шеей. Его лицо задумчиво, огромные глаза отрешенны и грустны, красноречив выразительный жест воздетой к небу руки. Такие же руки, похожие на чуткие локаторы, у смуглой тонкой женщины с восточными чертами на другой картине. Она, как и юноша, нарисована на фоне расположенных друг к другу под

острыми углами разноокрашенных плоскостей – срезов пространства, параллельных миров, которых во Вселенной великое множество. Их присутствие обозначено и на других полотнах Ушкова – чаще всего они усыпаны блистающими, сияющими звездами – позывными других, более совершенных и чудесных миров.

Любовь – слияние двух тоскующих о божественном единении душ. В экспозиции – ряд картин, раскрывающих трогательное единение двух любящих существ. Это ласковая, трепетная «Нежность» – прикидывая к плечу сильного, мужественного мужчины стройная женщина-стебелек. Предначертанная судьбой «Встреча», которая наполняет смыслом жизнь, происходит не только на Земле, но и на небесах, благословляемая и направляемая высшими силами. Это единение земного мужчины, с золотистой солнечной кожей и густыми каштановыми волосами, и полупрозрачной, похожей на призрачное видение небесной женщины, сотканной из голубовато-сиреневого цвета, под светом зажженной рукой Творца светильника – яркой звезды в ле-



Нежность. 2008



Тени минувшего. 2009

существующие на грани между тем и этим миром лица освещает излюбленный Ушковым знак надежды и высокого покровительства – сияющая на ночном небе звездочка.

Земные чувства в мире инобытия преобразуются в более совершенную форму – души встречаются снова после ухода в царстве высшего порядка, в мире богов Девахане. Юрий Григорьевич сумел увидеть и запечатлеть на холсте «Встречу в Девахане»: два почти бесплотных силуэта мужчины и женщины приникли друг к другу.

Совершенство и гармония миров инобытия – тема, привлекающая внимание мастера. Сквозь земное просвечивает хрупкое, почти невесомое, невообразимо прекрасное небесное. Звучит едва слышной мелодией полотно «Пространство». На плотные, цветные пространственные грани наложен тонкий серебристый абрис женского лица – это блуждающая по лабиринтам Вселенной душа. Из той же серии – работа «Девахан. Звезда пленительного счастья». «Музыка сфер. Скрипачка» – восхитительная небесная рапсодия; звукам закрученной в спираль яркой разноцветной сферы, от которой расходятся энергетические всплески, внимает смуглая женщина с ярко-синими глазами,

вом верхнем углу изображения. Уже почти слились в поцелуе губы, прижались щека к щеке, заглянули в глубь души устремленные друг к другу глаза.

Для Юрия Григорьевича редким образцом единения была предопределенная высшими силами встреча Елены Ивановны и Николая Константиновича Рерихов, любовь которых – пример самоотверженности духа и высот совместного творчества. Картина «Тени минувшего. Звезда печали. Посвящается Е.И. и Н.К. Рерихам» – дань восхищения Ушкова этому высокому совместному чувству. Елена Ивановна в облике гибкой, изящной принцессы-златовласки прикрыла тяжелые веки и будто грезит наяву, стоящий напротив Николай Константинович – серьезный, сосредоточенный юноша с отрешенным взглядом – тоже не смотрит на свою избранницу, однако это не означает, что супруги существуют отдельно: расположенный между ними светящийся круг из разноокрашенных граней – символ духовного единства – связывает воедино их судьбы, жизни, дороги. Кроме того, их мечтательные, су-



Сладкий сон. Сновидение. 2008

одна ее рука воздета к небу ладонью вверх – своеобразный камертон, помогающий настроиться на пространственные вибрации.

Составная часть темы иномира – картины, посвященные полетам астрального тела во сне. В пределах одного изображения Ушков показывает несколько планов реальности: сладко и безмятежно спящий человек внизу холста и над ним то парящая легко и стремительно, то раздваивающаяся, распадающаяся на несколько ипостасей душа, – «Сладкий сон (Сновидение)». Во сне душа получает опыт существования в тонком мире – необходимое подспорье для будущего пребывания в Неведомом. Обрести знания о Беспредельности помогают человечеству Учителя и время от времени нисходящие с небес на землю Боги. Учителя – Кришна, Будда, Христос и другие – приходят в земную юдоль с главной миссией: дать людям понимание законов мироздания. Боги же передают самым лучшим и мудрым представителям человечества тайные дары и сокровенные мысли. Чрезвычайно разнообразны по цветовой гамме – яркости, полнокровности и насыщенности колорита – картины, изображающие Учителей и Богов любимой Ушковым страны преданий и легенд, далекой Индии. Мастер рисует сосредоточенного, погруженного в состояние ме-



Будда Триликий. 2008



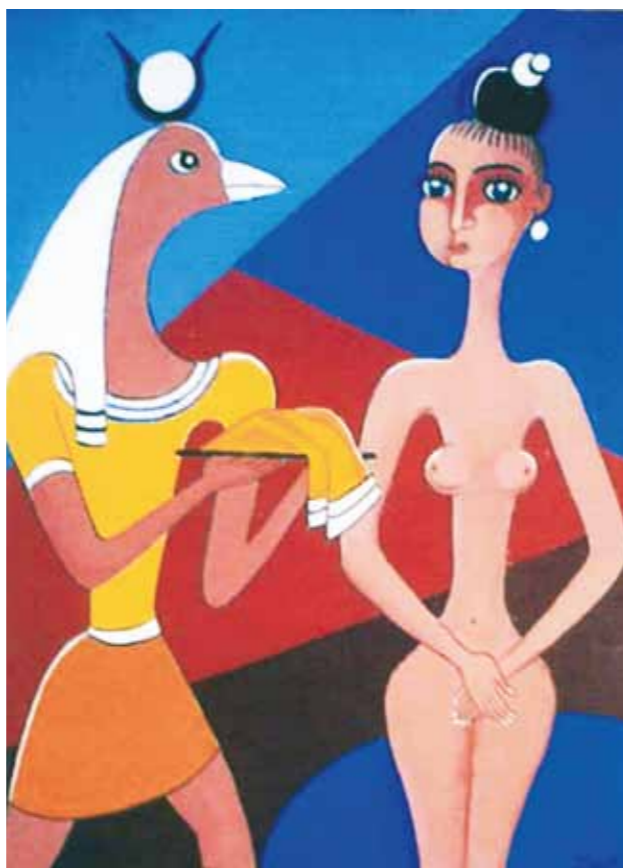
Музыка Египта. 2008

дитации «Будду Триликого», многорукого, исполняющего ликующий танец вечного созидания и обновления Шиву («Пляска Шивы»), радостного, полного неукротимой энергии «Кришну-Учителя». Еще одна цивилизация, к которой мастер равнодушен, – древний загадочный Египет, секреты которого всегда волновали, волнуют и будут волновать человечество. «Египетские» картины Ушкова чувственны, проникновенны, в созданных им образах ощущается огромная сила, мощь и энергия. Египетский фараон и его жена изображены в профиль, смуглые лица напряжены и сосредоточены, губы плотно сжаты, огромные светлые глаза смотрят в Неведомое («Из глубины веков. Тени минувшего»). В Неведомое смотрят и черные очи-омуты играющей на лютне пышнобедрой египтянки с осинной талией – быстрые пальцы легко скользят по струнам, извлекая похожую на хрустальный дождь мелодию Беспредельности («Музыка Египта»). Бог мудрости и знаний в одеждах солнечных цветов, покровитель наук, писцов, священных книг, создатель календаря Тот – существо с телом человека и головой павиана – передает застывшей в трепетном ожидании молодой

египтянке священный «Подарок. Посвящение жрицы». Эта женщина – избранная, посвященная, призванная в мир ради благородной задачи – принять и преобразовать доверенный ей на хранение дар.

Юрий Григорьевич тоже был призван на Землю с определенной миссией. Он был одним из тех, о ком люди говорят: под Богом ходит, подразумевает, что Бог его хранит, помогает и направляет. Художник чувствовал эту благую волю, которая во всем его поддерживала. Как и все творческие люди, он воспринимал ее в поэтической форме – как горящую на небосклоне неугасимым жарким светом звезду на удаче и призвания. Так ее и рисовал – с пронзительными острыми лучами – на своих холстах. На выставке в МЦР было несколько таких работ из серии «Гори, гори, моя звезда».

Человек, мысли которого устремлены в Беспредельность, как чуткая мембрана, ловит звуки и цвета Высшего, внимая зову пространства. Сложный процесс восприятия энергий Неведомого Ушков показал наглядно в картине «Да возгорится пламя. Да будет!». Небо глубоко насыщенного сине-фиолетового цвета – мир высший; условно обозначен темно-коричневой диагональю мир тварный. И между ними – связующее звено между землей и небом, мостик между прошлым



Посвящение жрицы. 2009

и будущим – хрупкий, похожий на гибкую лозу юноша с благородными чертами лица и непокорной гривой золотисто-каштановых волос. Чуть склонив голову к плечу, он думает о Вечном. Зримое воплощение его мыслей – плавающие в воздухе по строго заданной траектории белоснежные пузырьки – частицы, кванты мироздания. Картина называется «Мечтатель. Мыслитель».

Была у Юрия Григорьевича и еще одна необычная способность – он умел воплощать в образной форме высокие философские понятия. Абстрактные категории обретают конкретную земную форму и в бронзовой пластике. Пластические работы мастера характерны и узнаваемы – далеко не каждому скульптору удастся достичь такой плавности, гибкости и динамичности в бронзе: Юрий Григорьевич каким-то непостижимым образом преодолевал грубость материала, наделяя его легкостью и невесомостью. Чаще всего это излюбленные Ушковым женские образы («Созвездие Дева», «Олирна», описанная Даниилом Андреевым в «Розе Мира», «Ночная фея»). Аллегория торжествующей юности – «Бегущая по волнам» девочка-подросток с воздетыми к небу ладонями; хрупкая, тоненькая «Диана», сжимающая туго натянутый лук; символ непобедимой женственности и любви – присевшая

◀ Мечтатель. Мыслитель. 2008

отдохнуть «Венера» с удлинненным гибким телом, открытыми навстречу Высшему ладонями и слегка опущенным, обращенным в глубь естества лицом; веки ее плотно прикрыты, как у многих пластических образов Ушкова, на голове шарик с расходящимися в стороны лучиками – крошечная звезда, своеобразная антенна, настроенная на восприятие космических вибраций.

Иногда скульптор находил совершенно необычную, причудливую, фантастически-аллегорическую форму, создавая странных на первый взгляд, а на самом деле очень красивых и гармоничных существ. Например, полуженщину, полусферическую конструкцию на четырех острых опорах – «Любовь и сострадание»; состоящую из подвижных, воздетых к небесам конечностей структуру с человеческим лицом – «Покаяние»; грациозного кентавра, нижняя



Соната. 2000



Бегущая по волнам. 2006

часть тела которого похожа на арфу, а стройные, тонкие ноги – на напряженные звонкие струны, – «Соната».

Один из самых выразительных скульптурных образов, созданных мастером, – «Озарение». На трех остроконечных опорах, одна из которых плавно переходит в согнутую в локте руку с подвижными, пластичными пальцами, – яйцевидное, одухотворенное лицо с утонченными чертами и огромным, сияющим неземным светом оком. Голова, обрамленная нимбом обруча с тремя лучами, в порывистом жесте поднята к небу, на внимательно-сосредоточенном лице – безоговорочное доверие и понимание...

Именно так – с бесконечным доверием и пониманием – принимал Юрий Григорьевич неожиданно приходящее извне знание, он всю жизнь напряженно вслушивался в звучание Космоса, записывая под диктовку Бога музыку Неведомого. Созданные Ушковым живописные и пластические мелодии удивительны и проникновенны. Однажды услышав, их уже никогда не забудешь – это крылья для тоскующей по безграничной Любви и Неземному Свету души! Крылья – для нас с вами.

Галина Смоленская

Хрустальный звон французского модерна

Выставка «Искусство Рене Лалика» в Кремле

Прошедшая недавно в Музеях Московского Кремля ретроспективная выставка явилась первым в России масштабным показом уникальных произведений выдающегося французского художника, имя которого в европейском ювелирном искусстве XIX–XX веков связано с рождением одного из самых романтических стилей в мировой художественной культуре – модерна.

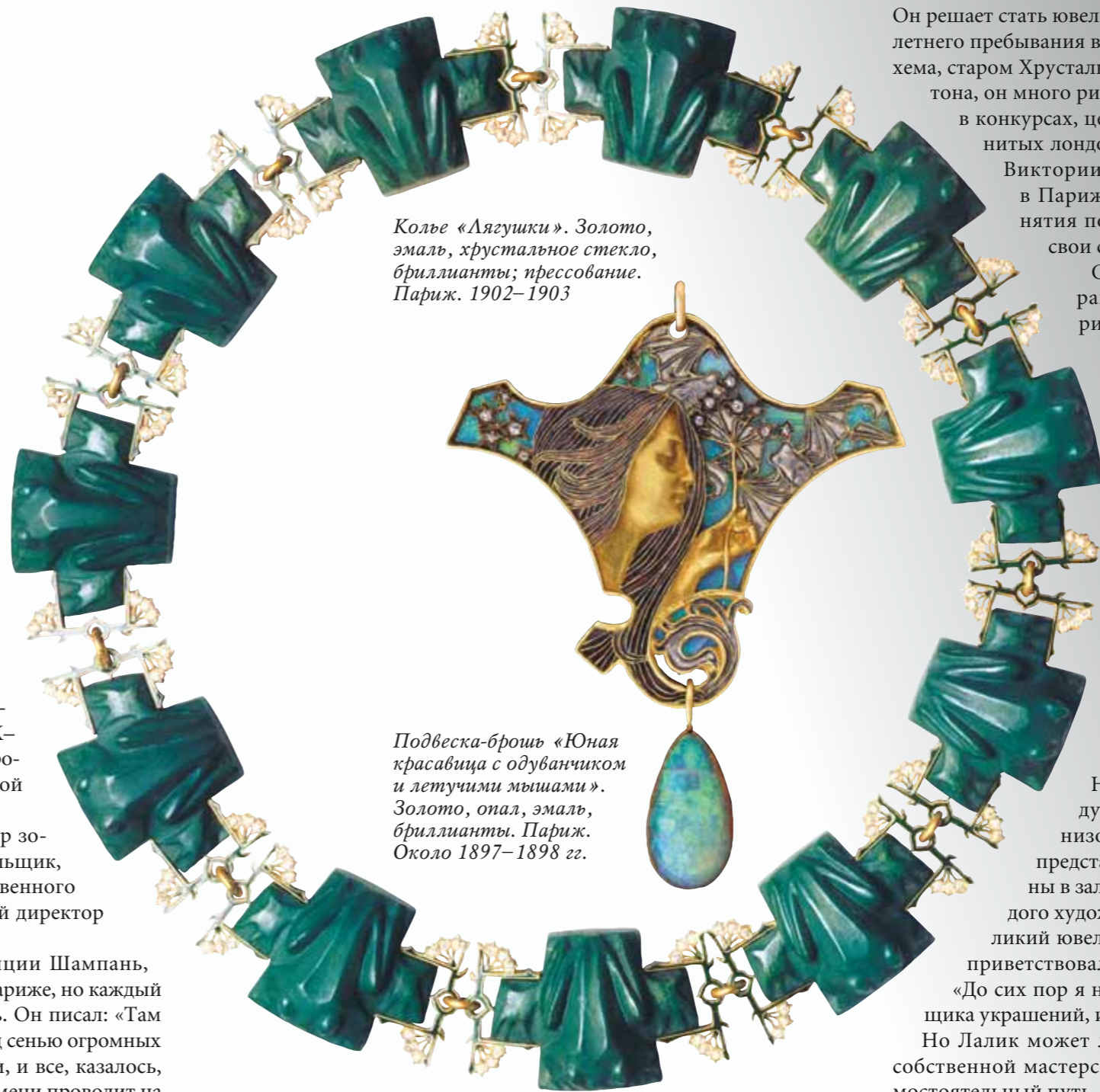
«Рене Лалик – великолепный ювелир, мастер золотого и серебряного дела, прекрасный рисовальщик, блестящий стилист, дизайнер и мэтр художественного стекла», – говорит Елена Гагарина, генеральный директор Музеев Московского Кремля.

Родился Рене Лалик в 1860 году в провинции Шампань, в небольшом городке Аи. Детство он провел в Париже, но каждый год Рене возвращается на каникулы в Шампань. Он писал: «Там я ощущал желание отрешиться от всего. Там, под сенью огромных деревьев моей родины, сердце покидали печали, и все, казалось, говорило о любви». Он много рисует, много времени проводит на природе, которая стала частью его жизни, его самовыражением. Природные мотивы для него никогда не были просто некими образцами или лишь орнаментикой... Он рассказывал о долгих прогулках со своим дедом по равнинам Шампани и ее «темно-зеленым лесам, населенным таинственным миром насекомых и птиц». Рене с большим пиететом относится к тому, что рисует и изучает. И в своих ювелирных вещах, и позже в стекле, даже в эскизах, он всегда будет пытаться передать эту природу, эту жизнь. В его произведениях, совсем ранних или последних лет, эта медитативность присутствует постоянно. Декоративный язык творений Лалика сложился под влиянием детских зарисовок.

Лалик – редчайший образец художника, которому удалось в ювелирном искусстве, казалось бы, совершенно внешнем,



Лорнет с цепью. Золото, эмаль, бриллианты, жадеит, стекло. Париж. Около 1900 г.



Колье «Лягушки». Золото, эмаль, хрустальное стекло, бриллианты; прессование. Париж. 1902–1903

Подвеска-брошь «Юная красавица с одуванчиком и летучими мышами». Золото, опал, эмаль, бриллианты. Париж. Около 1897–1898 гг.

декоративном, воплотить глубину, а нередко и драматизм чувств, что было всегда прерогативой высокого изобразительного искусства, живописи, скульптуры. Лалик, пожалуй, стал первым не «декоратором в ремесле», а великолепным, грандиозным и большим художником, имеющим в руках тончайшее, потрясающее мастерство, без которого невозможно было реализовать его идеи!

Преждевременная смерть отца Рене Лалика в 1876 году вынуждает совсем еще молодого человека начать профессиональную деятельность.

Он решает стать ювелиром. Во время своего двухлетнего пребывания в Англии, в колледже Сиденхема, старом Хрустальном дворце Джозефа Пэкстона, он много рисует, готовится и побеждает в конкурсах, целые дни проводит в знаменитых лондонских музеях: Британском, Виктории и Альберта. Вернувшись в Париж в 1880 году, посещает занятия по моделированию, пробует свои силы в офорте.

С 1882 года Лалик целенаправленно занимается только рисунком и продает свои эскизы разным производителям. Он пытается вести совместные дела с малоизвестными фигурами, публикует свои рисунки. Очень многие ювелирные дома работают по его эскизам, но в то время все произведения Лалика распространялись под чужими именами, тогда как он, будучи автором замысла и истинным создателем, оставался безвестен.

В 1884 году рисунки Лалика были выставлены на Национальной выставке промышленных искусств, организованной в Лувре по случаю представления бриллиантов Короны в зале Государств. Здесь на молодого художника обратил внимание великий ювелир Альфонс Фуке, который приветствовал и поздравил его словами: «До сих пор я не знал ни одного рисовальщика украшений, и наконец, вот он!»

Но Лалик может лишь рисовать, у него нет собственной мастерской. Пытаясь выйти на самостоятельный путь, в 1885 году он идет на весьма ответственный шаг – выкупает мастерскую своего коллеги и приятеля Жюля Детапа. Выкупает на деньги женщины, с которой сочетается браком. Он соглашается на этот брак ради коммерческого успеха, делает это сознательно. Обретя творческую свободу, Лалик наконец начинает работать...

1887 год. Рене Лалику – 27 лет. На выставке в Кремле – украшение для корсажа «Стая ласточек», созданное в это время. Художнику удалось передать не столько пластику, выразительность самостоятельной формы, сколько саму идею полета, то, что предметно передать нельзя! Причем он



Подвеска «Ангелы». Рог, стекло, золото, эмаль, топаз. Париж. Около 1902–1903 гг.

Шпилька для волос «Ангелы». Рог, слоновая кость, золото, цитрин. Париж. Около 1902–1903 гг.

можно было разместить на корсаже платья, в причёске. Лалик вначале предложил рисунок Бушерону¹, тот отказался от эскиза, сказав, что он слишком фантазийный, не канонический. Но когда Лалик, уже имея свою мастерскую, создал эту парюру² в материале, Бушерон тут же выкупает ее. Это было трудно себе представить: как из воздуха можно сделать ювелирное украшение? Лалик сделал!

Уже почти хрестоматийна история о том, как Лалик получил «звание» революционера в ювелирном искусстве. Он использует материалы, которые были немыслимы на авансцене ювелирного жанра, — рог, кость, цветные полудрагоценные камни. Все это роскошество материалов и техники, в которых он работал, было открыто им. Он был первый! В истории ювелирного искусства у стиля модерн, или, используя французский термин, ар-нуво, — есть имя, и имя это — Лалик! И если в живописи или архитектуре мы можем рассуждать об истории модерна в каждой стране, привлекая многочисленные громкие имена тех или иных архитекторов, живописцев или скульпторов, то ювелирный жанр поразителен тем, что имеет персональное имя в истории европейского и американского искусства — это Лалик! Исследователь, искусствовед Д.В. Сарабьянов писал, что во Франции еще не было архитектуры модерна, но там были Лалик и Галле³.



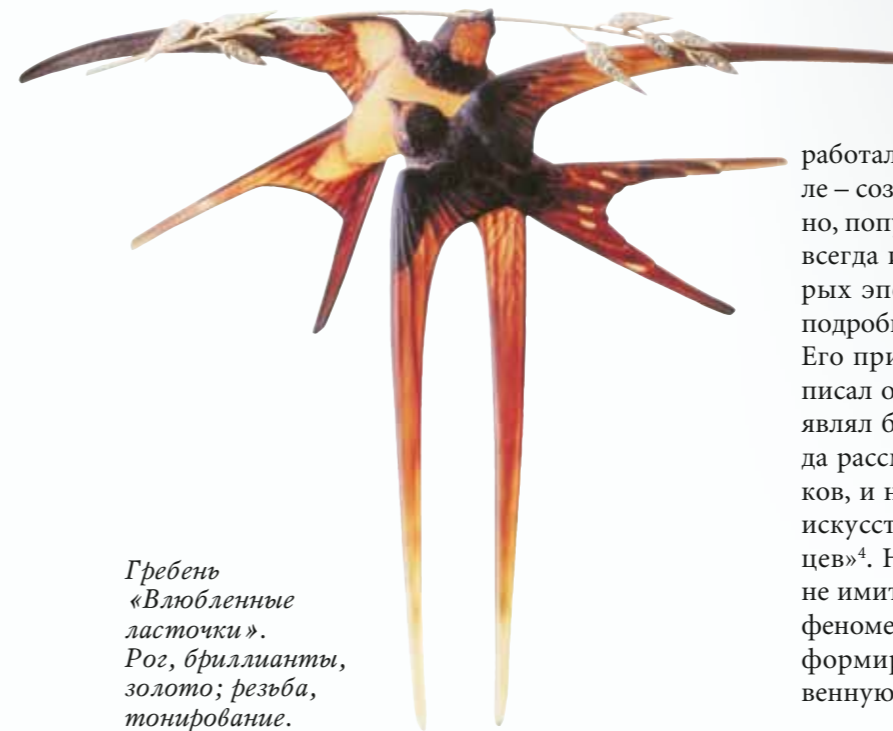
Брошь «Танцующие нимфы и летучие мыши». Искусственная слоновая кость, золото, эмаль. Париж. 1902–1903

делает это не в эскизе, а в ювелирном украшении! Ювелирное искусство тех лет — это искусство сугубо бриллиантовое, тогда еще не было места другим камням, другим техникам, видению, подходу — тотальное господство бриллиантов! И Лалик, работая в этой отрасли, умудряется создать вещь совершенно иного толка. Украшение это необыкновенно, формы его удивительно пластичны, оно словно живое! Расположение ласточек могло быть абсолютно произвольным, их

Если говорить об истоках модерна и о стране его первенства — это, конечно, Англия. И Лалик, учась в Лондоне и будучи человеком невероятно пытливым, изучал современную культуру Британии. Проникновение модерна во Францию и вообще в Европу можно проследить следующим образом. Дальневосточное искусство — главная составляющая стиля модерн, и серьезная заслуга в распространении и популяризации этого искусства в Париже принадлежала Зигфриду Бингу. В 1875 году он путешествовал по Дальнему Востоку, а затем открыл в Париже магазин «Ворота в Китай». В 1895 году, в период высшего расцвета нового стиля, Бинг частично трансформировал свой магазин в знаменитую галерею L'Art Nouveau, где продавались произведения искусства Китая и Японии. С Бингом сотрудничал один из основоположников модерна, бельгийский художник, архитектор и художественный обозреватель Анри Ван де Вельде. С ним, вероятно, во Францию пришло и закрепилось название стиля — ар-нуво. Бинг сотрудничает с самыми выдающимися художниками модерна — Эмилем Галле, Луисом Комфортом Тиффани, Эдуардом Грассе, Пьером Боннаром, Анри Тулузом-Лотреком и многими другими. Тогда их еще так не почитали, как сегодня, тогда они были практически новичками. На первом салоне Бинга в 1895 году выставляются и Лалик, представивший украшения и флаконы. Он был уже сложившимся, зрелым художником модерна, хотя



Украшение для корсажа «Стая ласточек». Золото, серебро, бриллианты, рубины. Париж. Около 1886–1887 гг.



Гребень «Влюбленные ласточки». Рог, бриллианты, золото; резьба, тонирование. Париж. 1906–1908

работал и в стиле «ренессанс», в готическом стиле — создавал то, что имело спрос, было актуально, популярно, но делал это очень по-своему. Он всегда использовал культуру и мастерство старых эпох. Лалик боготворил Ренессанс, очень подробно изучал рококо, интересовался готикой. Его приятель, известный романист Поль Неве, писал о нем: «Наверняка никто никогда не проявлял большей проницательности, чем он, когда рассматривал шедевры египтян и италийцев-греков, и никто не изучал столь ревностно, как он, искусство византийцев, флорентинцев и японцев»⁴. Но Лалик никогда не повторял, никогда не имитировал прошлое. Он был в этом смысле феноменален. Не копировал, а впитывал и трансформировал в своих произведениях художественную эпоху.

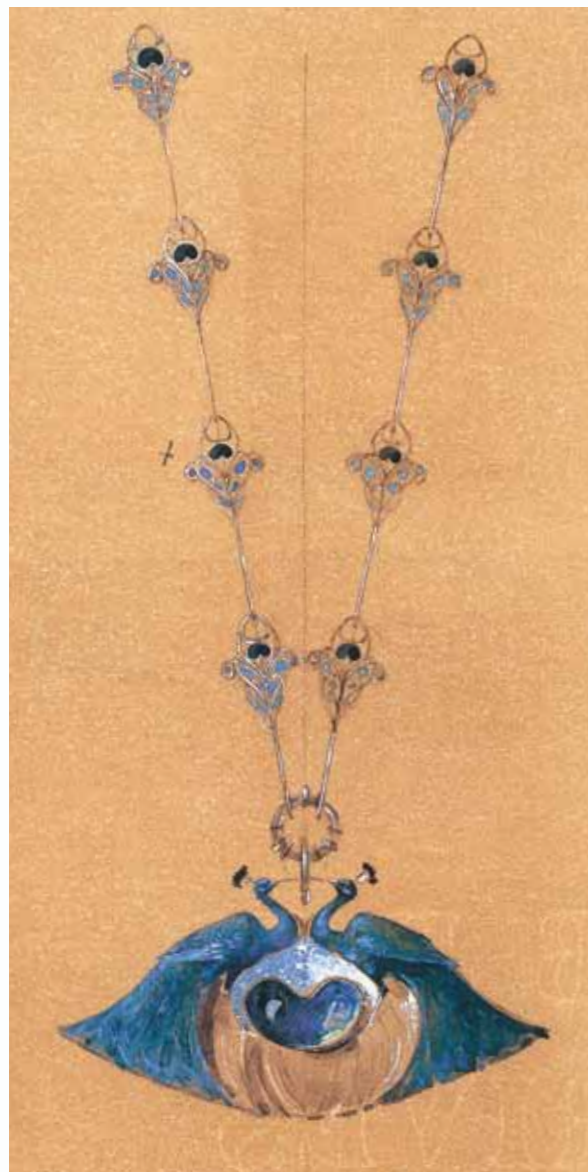
⁴ Neveux. 1999. P. 319.

¹ Бушерон Фредерик (1830–1902) — знаменитый французский ювелир. В 1858 году основал в Париже ювелирную фирму Voucheгон. Его постоянными клиентами были Сара Бернар, испанская королева и многие европейские аристократы.

² Парюра (франц. parure — убор, украшение) — набор ювелирных украшений, подобранных по качеству и виду камней, по материалу или по единству художественного решения.

³ Галле Эмиль (1846–1904) — французский дизайнер, представитель стиля модерн; реформатор художественного стекла. В орнаментах Галле доминировали мотивы трав, цветов, фруктов и насекомых. Выпускал так называемые «говорящие» стеклянные изделия (verreries parlantes) с цитатами из Ф. Вийона, Ш. Бодлера, С. Малларме, П. Верлена и других поэтов.

1900 год. Всемирная выставка в Париже. Экспонируются ювелирные произведения Лалика. Его витрина отличалась особым дизайном, декором и цветами. Он избрал светлую, тонкую гамму – «натуральную, натуралистскую». Поль Неве, свидетель, очарованный гением своего друга, писал: «Под летящими в небе цвета скабиозы⁵ летучими мышами, среди множества диковин помещены полные жизни женщины, изгибающиеся фигуры которых любовно выполнены из бронзы. Их распростерты крылья с “нервюрами”⁶ соединяются и составляют воздушный хорозвон возле фантастических драгоценностей, разложенных у их ног». Даже скептически настроенные критики писали о «загораживающем впечатлении», которое оставляла украшения Лалика: «Странный... волнующий, околдовывающий, даже дьявольский



Рене Лалик. Рисунок подвески «Два павлина». Париж. Около 1897–1898 гг.



Подвеска с цепью. Золото, эмаль, бриллианты. Париж. Около 1905–1910 гг.

шарм», «целомудренное обаяние женского тела», «скрытая и сокровенная чувственность»⁷.

В кремлевской экспозиции – вещи 1904–1906 годов; это чрезвычайно редкие произведения, среди них – сет из хрустального стекла. Из стекла Лалик делает лепестки цветов, женские головки, тельца насекомых, небольшие детали. Делает сам, в своей мастерской. Он очень увлекался стеклом. Повторим, для Лалика любые материалы – бриллианты, камни, рог, эмали – были как краски для живописца. Они увлекали его цветом, фактурой, текстурой, художественными возможностями. Он использовал их интуитивно, эмоционально и очень богато – не в смысле рыночной стоимости, а в смысле драма-

⁵ Скабиоза – садовое растение с крупными голубыми цветами.

⁶ Нервюра в архитектуре (франц. nervure – жилка, прожилка) – выступающее ребро готического каркасного крестового свода.

⁷ Plumet. 1907. № 4. April – September. P. 173–174.



Подвеска с цепочкой «Обнаженные с лилиями». Бесцветное стекло, золото, аквамарин, эмаль, гравировка. Париж. Около 1904–1906 гг.

тургии. И стекло постепенно играло все большую и большую роль в его украшениях.

«Вот этот гарнитур, “Обнаженные с лилиями”, – рассказывает куратор выставки, старший научный сотрудник Музеев Московского Кремля Лариса Пешехонова, – очень редок! Парюра состоит из подвески с цепочкой, кольца и браслета. Кулон – хрустальное стекло, золото, аквамарин, эмаль, сапфиры. Женские фигуры выполнены в технике инталий, то есть с оборотной стороны в контррельефе. Они отгравированы. Исключительно тонкая, выразительная пластика и графика. Каждая фигурка отдельная, они не повторяются, это не просто рапорт. Рисунок очень точен – две фигуры, обращенные к центральному камню. Лалик любит голубые камни, бирюзовая, голубая гамма встречается у него и в эмалях, и в самоцветах. Его выставки и показы называли “симфониями в белом”, “симфониями в голубом”, “симфониями в зеленом”... Он был настоящим живописцем! Эти эмалевые веточки на лицевой стороне сделаны почти плоскостными, еле читаемыми, а веточка в контррельефе на оборотной стороне то совмещается с эмалевой, зеленой на лицевой стороне, то нет. Получается пространственная игра между двумя тончайшими рисунками. Эта, казалось бы, незначительность, тонкость дает глубину ощущения

и выразительности рисунка и пластики. Этот воздух, небо, пространство, чистота будут постоянно чувствоваться и воплощаться Лаликом в любых материалах. Великолепно ренессансное колечко из этого гарнитура. Ренессансное потому, что оно маленького размера и носилось на второй фаланге мизинца. У Лалика все колечки, представленные в экспозиции, крохотные, очень изящные.

Он умел держать в руках штихель, был прекрасным мастером. Он все умел делать сам, был абсолютно компетентен. Великий Галле был одним из тех, кто искренне восхищался Лаликом, заказывал у него вещи для своих знакомых. «Блестящий мэтр, – обращается он к нему в письме, – я благодарю за наслаждение, полученное при изучении Ваших чарующих творений». Галле называл Лалика «изобретателем окончательного образа современного украшения». Он писал, что его драгоценности «обеспечивают завоевание личности, характера и стиля».

Эскизы, рисунки Лалика – это самостоятельная графика! Это не просто подготовительный технический набросок, а самостоятельный рисунок. «Более того, даже к бумаге он относился совершенно особым образом, – рассказывает Лариса Пешехонова. – Бумагу он как-то обрабатывал, реставраторы не смогли разгадать секрета, есть домыслы,



Рене Лалик и Алиса Лендрю. Фотография. Сентябрь 1903 г.



Слева направо: графин «Сирены и лягушки». Франция. 1911; флакон «Папоротники». Франция. 1912

но без химического анализа никто не смог ответить на этот вопрос. Даже французы. Она на гнибе – белая, и что придает этот сливочный тон бумаге – неясно, то ли маслом он ее пропитывал, а после гладил... Фирменная бумага Лалика – особенная. Перед тем как начать рисовать, он с ней что-то проделывал. Степень его педантизма невероятна! Мало того, что у него не просто эскизы, а высокохудожественные рисунки, совершенно станковые, так при этом он еще изготавливает для них специальную бумагу!»

Ювелирное искусство и стекло – две главные ипостаси творчества художника. Но «стекольщиком» он стал не сразу. Постепенно, почти бессознательно переходил он к этому материалу. И стекло полностью завладевает им, он перестает заниматься ювелирными украшениями, ювелирным дизайном. Несколько обстоятельств сыграли здесь свою роль. И страстное увлечение новым видом искусства, и новые возможности, и то, что он стал работать для фирмы Cote, то есть стал промышленным стекольщиком. И, конечно, то, что в 1909 году у него умирает любимая жена.

Огюстина-Алиса Лендрю – об этой женщине и ее роли в судьбе и творчестве Лалика стоит рассказать подробнее. Алиса Лендрю была любимой моделью художника, его возлюбленной и будущей женой. У них была непростая любовь... Они познакомились в 1880 или 1890 году. Алиса была дочерью скульптора-модельера Огюста Лендрю, Лалик посещал его лекции, а позже обращался к своему учителю за помощью в моделирова-

нии украшений. В те годы Лалик уже был женат на Марии-Луизе Ламбер и не мог развестись с ней, пока не вернет деньги, которые она предоставила ему для выкупа ювелирной мастерской. Но, наконец, в 1898 году он выбирается из этой финансово-брачной кабалы и в 1902-м регистрирует брак с любимой Алисой, к тому времени у них уже было двое детей, Сюзанна и Марк.

Вынужденные вначале скрывать свои отношения, Рене и Алиса писали друг другу письма, исполненные глубокой нежности и чувственной страсти. А затем лирические строки превращались в тончайшие ювелирные украшения великого художника-поэта. «Это солнце ничего не говорит Вам, моя любимая? Думайте о прогулках в первые дни весны. Я смотрю на эти дни, как на юношеские мечты, озаренные весельем и счастьем, подобно сегодняшнему дню, купающемуся в бли-

стающем небе. Я чувствую, как моя душа утопает в нежности и в желании примчаться к тебе и долго тебя целовать. Я борюсь с этим желанием». В эти же дни он пишет: «И вот я как подсудимый в моей комнате. Скоро девять часов. Я не знал, что делать сегодня вечером. Я ходил собирать цветы, на обратном пути я бежал, думая, что, может быть, Вы зайдете ко мне, гуляя с Вашей матушкой. Я вернулся, никто не приходил... я начал рисовать мои цветы, эти красивые измученные тюльпаны такой странной и такой неправильной формы...»

После смерти Алисы Лалик практически перестает заниматься украшениями. Он устраивает свою последнюю выставку ювелирного искусства в 1912 году в магазине на Вандомской площади...

И полностью переключается на стекло.

В 1908 году Лалик знакомится с Коти⁸ и получает от него заказ на изготовление флаконов для



Украшение для корсажа «Жасмин». Золото, стекло, бриллианты, эмаль. Париж. Около 1899–1901 гг.



Подвеска «Поцелуй».
Горный хрусталь, золото, эмаль.
Париж. Около 1904–1905 гг.

Брошь-подвеска «Четыре стрекозы».
Золото, эмаль, топаз, бриллианты.
Париж. Около 1903–1904 гг.

духов. Коти приходит в голову идея оформлять флаконы и упаковку таким образом, чтобы передать образ духов, начиная с их внешнего вида. То, что для нас сегодня обычно, тогда было абсолютно революционной идеей, и Лалик берет-ся за ее воплощение. Для этого он арендует завод в Комб-ла-Виле (в 1913 году его полностью выкупает), а в 1920-м у него уже собственное производство.

Лалик не был просто «прикладником», вещи, в которых он себя выражал, не были просто предметами, декоративными, утилитарными. Конечно, их можно было использовать – брошь или колье, но это были произведения станковые по своей сути. Недаром его коллега, а вернее, конкурент Анри Вевер, который стремился подражать Лалику, упрекал художника, что тот создает музейные экспонаты, а не украшения: «весь мир не Сара Бернар и не Клео де Мерод», – говорил он. Шли постоянные споры о том, что он, собственно, делает, ведь нельзя носить столь экстравагантные вещи. И зачем он использует эмали? Ведь эмали не горят как бриллианты при свечах! Ответ прост – Лалик создавал искусство. А остальные – предметы украшения.

Лалик действительно создавал произведения, которые немедленно становились музейными экспонатами. Они начинали свою жизнь в витринах. Они раскупались сразу, становясь предметами коллекций, расхватывались музеями мгновенно и по всему миру! На знаменитой выставке 1900 года вещи Лалика были заявлены по баснословной цене, по 12–15 тысяч золотых франков, и разошлись просто влет!

Диадема «Кузнечики», представленная в кремлевской экспозиции, выполнена из рога и гравированного золота с эмалью. «Когда мы переводили для каталога название этой работы, – рассказывает куратор выставки, – то могли выбрать “кузнечиков” или “саранчу” и для красоты звучания выбрали, конечно, кузнечиков. А на открытие выставки из Санкт-Петербурга приехал мой друг, художник-камнерез, выпускник биофака Ленинградского университета. Взглянув на диадему, он сказал: “Это саранча! Причем слева – девочка, а справа – мальчик!” Известная португальская исследовательница творчества Лалика, опытный специалист, хранитель знаменитой коллекции в Музее Гюльбенкяна⁹ в Лиссабоне Мария

⁹ Гюльбенкян Галуст Саркис (1869–1955) – предприниматель и миллиардер армянского происхождения, крупнейший нефтяной магнат середины XX века, меценат. Восторженный собиратель Лалика. Его коллекция насчитывает около сотни произведений мастера. В России прежде всего известен как основной покупатель полотен из коллекции Эрмитажа.

Фернанда Пассуш Лейте, пишет: “Немыслимый мотив для ювелирного искусства того времени – два зеленых кузнечика, столкнувшиеся головами на ветке цветущей сливы!” И действительно, эта тема немудрости в бриллиантовом передвижном искусстве. Мало того, в украшении использован рог – нонсенс, это же не ювелирный материал! Но и сам мотив!

А как только мы услышали, что это саранча, да еще “парочка”, сюжет приобрел совершенно другой смысл. У них – весна! У них – любовь! Это не два дерущихся петуха, не два барана, столкнувшиеся головами. Это два любовника соприкоснулись крыльями. Причем саранча это ведь очень своеобразное насекомое, в нем есть какая-то сумеречность, непознанность, в определенном смысле таинственность, некий страх, и все это связано с любовью... Как неожиданно вдруг открывается этот образ!»

Следующий экспонат-шедевр – брошь-подвеска «Четыре стрекозы». Это полупрозрачная эмаль по золоту. Синяя, прозрачная, витражная. Как прорисовано под эмалью тельце стрекоз, какие они живые! Лалик словно передает карандашную графику в золоте...

Ставшая хитом всего стиля модерн «женщина-бабочка». Иконография принадлежит Лалику, но ее активно использовали в украшениях многие ювелиры.

Опал – это, конечно, камень Лалика! Роберт де Монтезью писал: «Я знаю ювелира, влюбленно-

го в опал <...> чей радужный отлив избрал его возлюбленным!» Есть много преданий о том, что этот камень приносит беды, но у Лалика была редкая творческая судьба. Этот человек прожил 85 лет, достиг, кажется, всего, чего хотел. Жизнь была к нему удивительно благосклонна.

Очень высоко оценивают специалисты шпильку для волос и подвеску «Ангелы» – она великолепна и гармонична по цвету. Крылья ангелов – это рог, опаловое стекло, цитрин, а внизу подиум из свинцового стекла. Эти изделия – картины!

Вакханки, сирены, наяды, нимфы... Мышки – взгляните, какая живая пластика, какие замечательно проработанные, отгравированные лапки!

Очень сильно японское влияние в работах Лалика. Он любил эту страну, понимал и ценил японское искусство. Это один из источников его вдохновения. Он наблюдал природу и не только рисовал ее, но и фотографировал, причем интересно, что у него очень много снимков медитативного свойства – деревья, отражающиеся в пруду, несколько фотографий одной аллеи. Меняется освещенность, меняется время года... И то же самое он передает в своих вещах, эти нюансы присутствуют в его мироощущении, мировоззрении и в его работах. Именно этим ему близка Япония, а он близок Японии. Лучшего Лалика собрали именно в этой стране!

Редчайшая вещь – подвеска «Поцелуй». Резьба по горному хрусталу. В горельефе решена



Диадема «Кузнечики».
Рог, золото, эмаль. Париж. Около 1902–1903 гг.



мужская фигура, а женская с оборотной стороны выполнена как инталия. И в реальности предмета они не соприкасаются. Они соприкасаются только в нашем визуальном впечатлении – их поцелуй, он виртуален! Кажется, что в этом поцелуе – вполне реалистическая история. Это история любви Лалика и Алисы, когда они еще не могли встречаться, и он пишет ей: «Дай мне в последний раз прикоснуться к твоим губам, я хочу принять у твоих ног твой последний поцелуй; он станет моим последним воспоминанием; никто не отнимет его у меня». Это его личная трагедия! Такую трагедию мог выразить лишь поэт, музыкант, скульптор. Лалик ее отражает в ювелирном украшении.

Диадема «Орхидея Каттля» выточена полностью из массива кости – тонколистая, скульптурная, хрупкая. Выпильной витраж в золоте, витражная эмаль, рыже-коричневый фон. Чтобы добиться подобного охристого цвета, в прозрачную эмаль добавлено сусальное золото. Это невероятно изящная вещь – здесь слились тонкость чувства, видения и мастерство исполнения!

Очень сложен выдутый кубок с человеческими фигурами и мотивами виноградной лозы. У него невероятно тонкое стекло, условно его можно назвать «ампульным», чтобы передать ощущение тонкости. Кубок собран из трех элементов – литого узла и выдувных чаши и ножки. Выполнен в двух разных техниках – редкая технология, которую возобновили в XIX веке, – выдувание стекла в металлическую арматуру. Лалик этой технологией воспользовался и развил ее. Причем делал он эти потрясающие вещи, еще не став профессиональным стекловальщиком.

Интересные подробности: Лалик очень не любил красного цвета и если исполнял украшения в этой гамме, то в основном на заказ. В Париже находится подвеска «Женское лицо» (на выставке, к сожалению, представлен только ее эскиз), очень острая вещь – красный коралл в черных волосах и бледный профиль...

Почему-то Лалик никогда сам не давал названия своим произведениям, имена придумывали владельцы, или молва их озаглавливала, а коллекционеры, в свою очередь, переделывали, например «Юная красавица с одуванчиками и летучими мышами»...

Лалик – это еще и изобретатель сценических украшений. В 1905 году Гюстав Жеффруа¹⁰ ска-



Подвеска «Две рыбы». Золото, эмаль, стекло, сердолик; прессование. Париж. Около 1905 г.

жет: «Он изобрел украшения для театральных принцесс...» Да и все его показы, все произведения тоже были театром, зрелищем. Это было такое время, такой образ! Стиль театральности, стиль модерн, а образ его – эпатиж!

В 1894 году Париж увидел колоссальный лотос для корсажа с бледно-радужным сиянием, который Лалик создал для Сары Бернар в спектакле «Изольда» Армана Сильвестра. Это украшение присутствовало почти на всех студийных фотографиях актрисы в Нью-Йорке и Лондоне. Она заказывает у мастера лавровый венок и пальмовую

¹⁰ Жеффруа Гюстав (1855–1926) – французский писатель, художественный критик и историк искусств. Известно полотно Поля Сезанна «Портрет Гюстава Жеффруа» (1895).

◀ Диадема «Орхидея Каттля». Слоновая кость, рог, золото, бриллианты старой огранки, витражная эмаль, резьба. Париж. 1903–1904 гг.

ветвь для постановки «Жисмонды» Викторьена Сарду. Еще более известно украшение для прически с лилиями из металла и жемчуга, созданное Лаликом в 1895 году для Бернар в роли Меллисанды в «Далекой принцессе» Эдмона Ростана

Ночник «Два павлина». Бесцветное стекло, бакелит (основание с подсветкой); выдувание в форму, прессование, матирование. Франция. Модель создана в 1920 г.



Кубок с человеческими фигурами и мотивами виноградной лозы. Стекло, серебро, бронза. Париж. Около 1899–1901 гг.



Сара Бернар была далеко не единственной актрисой, для которой работал Лалик. Он создал диадему к спектаклю по пьесе Расина «Береника» для другой театральной царицы – Жюлии Барте, наиболее влиятельной в мире театральной моды, примы «Комеди Франсэз». Диадема властительницы Палестины, выполненная из прорезного алюминия, украшенная лилиями и цветами лотоса, с барельефами из слоновой кости, была представлена на Всемирной выставке 1900 года и вызвала всеобщее восхищение.

Почти все вещи Лалика были выполнены в одном экземпляре. Известен прецедент, когда после Парижской выставки 1900 года журнал «Декорасьон» выступил с инициативой и обратился к Лалику, чтобы он тиражировал некоторые из своих украшений в количестве 100 экземпляров, потому что каждая женщина мечтала иметь «хоть какого-нибудь “лалика”». Мэтр согласился и сделал украшения в тираже 100 экземпляров. Была устроена лотерея – 150 франков за предмет. И это был единственный случай! Все остальные произведения Лалика уникальны. Его искусство никогда не стало производством.



Ваза «Оран». Опалесцирующее стекло; прессование, матирование. Франция. Модель создана в 1927 г.



Колье. Золото, эмаль, австралийские опалы, сибирские аметисты. Париж. Около 1900 г.

«Произведение искусства, составляющее единое целое с женщиной, дарит ей новые чувства, ощущение независимости и превосходства. Она больше не предмет для украшений, отныне она сама их выбирает и останавливает свой взор на художнике, который достоин прославлять ее своим талантом»¹¹.

В 1903 году Лалик приезжал в Петербург на выставку «Современное искусство» – дегище Игоря Грабаря и князя Сергея Щербакова. Судя по переписке, Лалик сотрудничал с Леоном Бакстом, а из публикаций в журнале «Мир искусства» мы узнаем, что один из самых значительных художников модерна – Михаил Врубель выполнил под влияни-

ем Лалика два рисунка гребней в духе национально-романтического модерна¹².

Некоторые произведения художника, созданные по заказу французского правительства, служили официальными памятными подарками во время визита императора Николая II во Францию (1896) и президента Французской Республики Феликса Фора в Россию (1897), олицетворяя дружественные отношения двух держав.

И символично, что художественный проект «Искусство Рене Лалика» в Московском Кремле был осуществлен в 2010 году, объявленном Годом России во Франции и Франции в России.

¹¹ Mathey. 1993.

¹² Мир искусства. 1899. № 13–24. С. 85.

Ольга Троицкая

Когда Мгер вернется...

Выставка
Карине Асламазян
в МЦР

Легенда о богатыре Мгере, герое тысячелетнего армянского эпоса «Давид Сасунский», схожа с нашей русской былиной о Святогоре. По преданию, это случилось, когда земля настолько наполнилась людским равнодушием и черствостью сердец, настолько одряхла духовно, что копыта коней не могли ступать по ней, проваливались сквозь земную твердь, как сквозь прах. И не знал Мгер – его ли в том вина, что земля отказывается носить его, или нет.

«Я сейчас ударю мечом по утесу, – сказал себе Мгер. – Если расколется – значит, на душе моей нет греха; если не расколется – значит, есть на душе моей грех». Ударил Мгер по утесу Агравакар мечом – утес раскололся надвое. Мгер и его конь Джалали вошли внутрь, и утес замкнулся за ними и сросся.

Говорят, два раза в год раздвигается Агравакар: в Праздник роз и на Вознесенье. В эти дни выходит Мгер из утеса и за один день сорокадневный путь совершает. Конь его по камням ступает, а как ступит на землю, копыта у него увязают. И тогда Мгер снова уходит в утес...

◀ Армения. 2005

По легенде, на вопрос пастуха, случайно встретившего Мгера в один из таких дней в горах, когда исполин вернется, тот ответил ему: «Если я выйду отсюда, земля меня не удержит. Мир на кривде стоит. Мир полон зла. Когда мир будет разрушен и создастся вновь, когда ячменное зерно будет величиною с орех, когда пшеничное зерно будет величиною с ягоду шиповника – лишь тогда я получу повеление выйти отсюда». Говорят, по пятницам из Агравакара течет вода, которую из земли выбивает копытом конь Джалали, а путники, проходя мимо, слышат его ржание...

На картине армянской художницы Карине Асламазян «Возвращение Мгера» эти благословенные времена уже наступили. Сквозь разомкнувшиеся камни древнего утеса навстречу зрителю вылетает белый конь с огненной гривой, несущий всадника в латах с факелом в руке. Мятущееся по ветру пламя факела, горящая жаром, развевающаяся конская грива, тело Джалали, посланного в прыжок невероятной силы волей великого всадника, – движение, остановленное на миг волей художника. Важный момент – на коне нет упряжи, *этому* хозяину он подчиняется добровольно... Динамику полотна подчеркивают отвесно падающие вниз граненые стены разломленного утеса. Художница не мудрствует с цветом, не ищет стилистики в колорите – все тона благородно природны, но в крупных обобщающих мазках, в минимизации деталей и еще в чем-то, что неподвластно слову и краскам, но составляет дух картины, передано все величие древней легенды.

По образованию, полученному в юности, Карине Асламазян – музыкант, пианистка, что не могло не отразиться на ее живописи – почти все ее полотна исполнены глубокой, чуть таинственной мелодики. В отличие от многих художников, для которых музыка во время работы над картиной зачастую является источником творческого



Возвращение Мгера. 2004

вдохновения, Карине предпочитает работать в тишине. Возможно, потому, что слышит совсем другие напевы...

Карине Асламазян получила второе художественное образование сравнительно поздно, в 32 года поступив в Ереванскую государственную академию изобразительного искусства. Однако первый рисунок был сделан ею в 15 лет. Это было изображение Христа, причем такой мощи, такой внутренней силы, что видевшие его могли поклясться, что рисовала не девочка, вступившая недавно в отрочество, а взрослый, знающий цену подвигу Спасителя человек. Карине говорит, что до сих пор многие из тех, кто видит ее первую работу, просят сделать с нее копию...

В ее картинах – удивительный сплав духа древней Армении, наследницы царства Урарту, и идей



Анаит. 2004

Живой Этики. С философией космической реальности она познакомилась в 1994 году – в Армении создано и действует Рериховское общество. Сначала читала записи Агни Йоги чуть ли не переписанные от руки, потом – отпечатанные на машинке, а потом появились книги, и на полотнах Карине стали возникать образы Мира Огненного.

В Международном Центре Рерихов картины Карине Асламазян экспонировались впервые, как и в России вообще. Выставка «Над временем» – четвертая персональная – привлекла внимание московского искушенного зрителя. Первая, «Армения – страна Высокой Культуры», состоялась в 2004 году в Ереване и была посвящена 100-летию со дня рождения С.Н. Рериха, еще две – в 2006-м в Лос-Анджелесе и Нью-Йорке. В 2007 году в центре Еревана открыта Aslamazyan Gallery с постоянной экспозицией. В 2009 году по решению премьер-министра Республики Армения Тиграна Саркисяна художнице вручена благодарственная грамота за вклад в области культуры и изобразительного искусства.

На открытии выставки 25 января 2011 года выступили президент МЦР заслуженный деятель науки России, профессор А.В. Постников и вице-президент МЦР, генеральный директор Музея имени Н.К. Рериха заслуженный деятель искусств России Л.В. Шапошникова. Представитель посольства

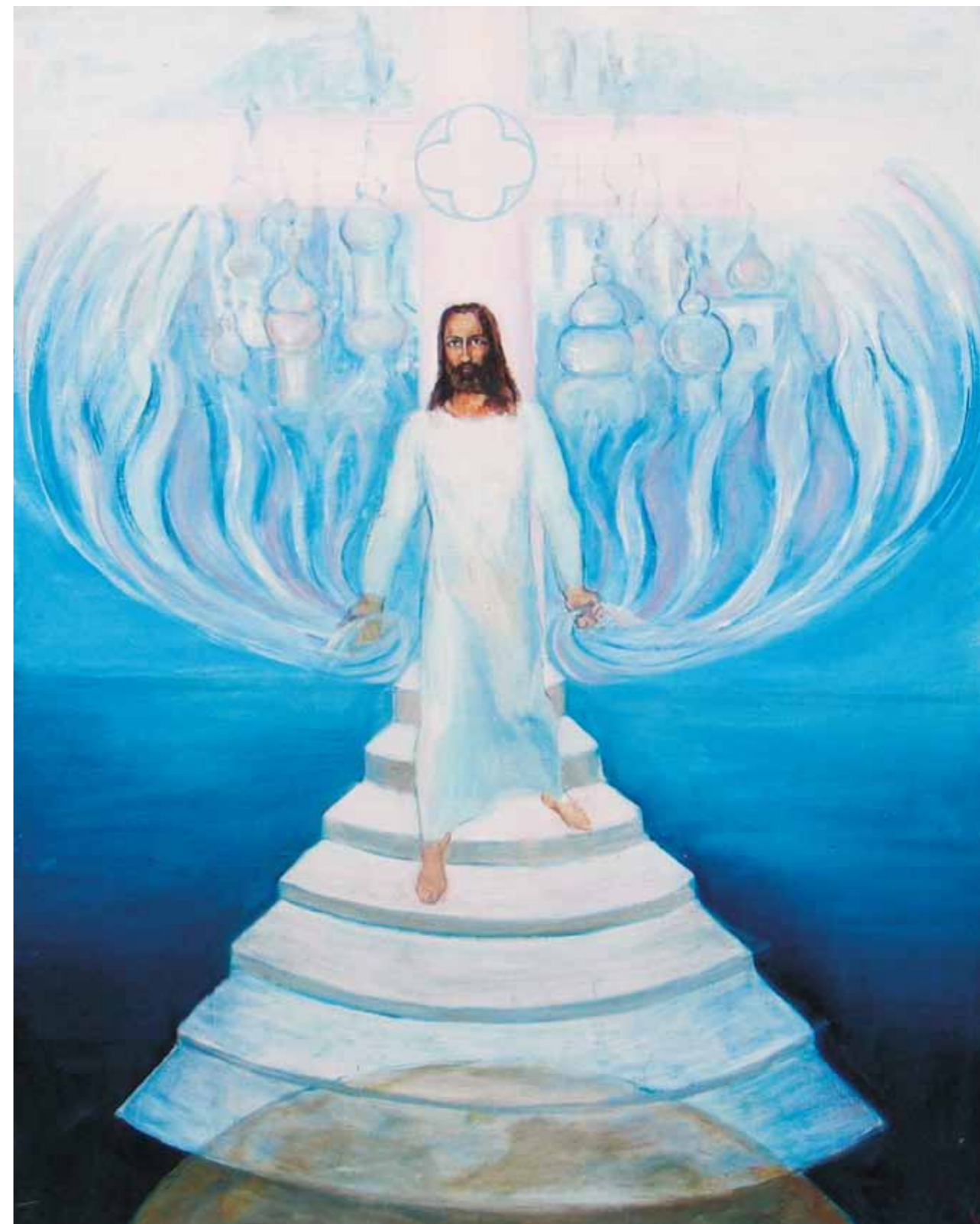
Республики Армения Р.Г. Вартанян и президент армянской диаспоры в Испании Г.С. Петросян сказали в адрес художницы немало теплых слов, а президент Фонда развития армянской культуры в России, президент фестиваля «Карот» М.Ю. Игитян вручил ей золотой знак фестиваля за вклад в развитие российско-армянских отношений в области культуры.

Одна из центральных картин выставки – триптих «Анаит». Анаит – верховная богиня солнечного пантеона богов. Ее можно назвать соединением Афродиты и Деметры. Слева – ее супруг, бог Арамезд (начальная часть его имени, «Ар», переводится как «космический огонь»), справа – их сын Ваагн. Божественная троика изображена на фоне реалистического гористого ландшафта. Карине стремится таким образом подчеркнуть благословенность ее древней Родины. Палитра, избранная художницей, мягка, в ней нет тональных излишеств, лишних линий, только те, что придают картине динамику и дыхание, – легкий теплый ветер овеивает пространство, струятся одежды богов, которые глядят на зрителя в своем величественном покое. Тем же покоем наполнены и горы, и каменистая равнина, и полосчатое зоревое небо на заднем плане.

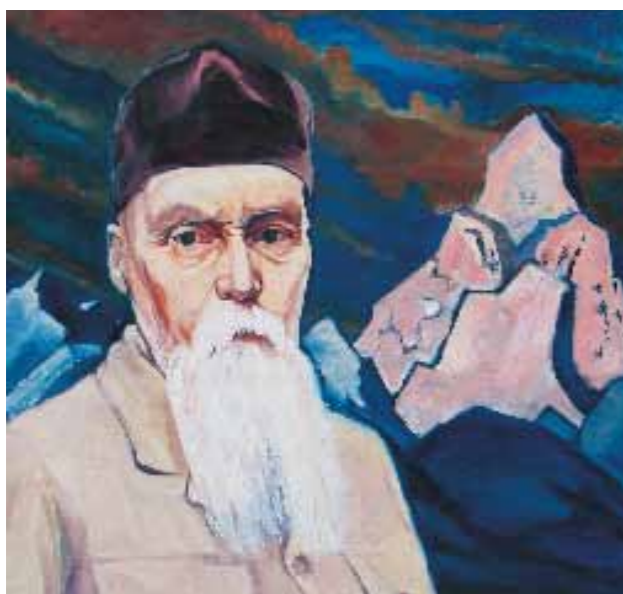
Воплощение на картинах ликов Высоких Учителей – одно из главных направлений в творчестве

Карине Асламазян. Полотно «Новый Мир» исполнено в голубых тонах, восходящих к розовато-белым, цветам огня, объявшего неопалимую купину. О нем Антоний Сурожский сказал, что это пламя «сообщает горение, но не питается веществом». По белым ступеням вниз, в индиговую темноту мира

дольного, спускается Высокий Учитель в белых одеждах. В его руках – языки небесного пламени, в которых рождаются купола храмов и дворцов Нового Мира, над ним – крест, вечный Символ Спасения через искупление. Внизу, над самым обрезом картины, край земного шара, прозрачного,



Новый Мир. 2002



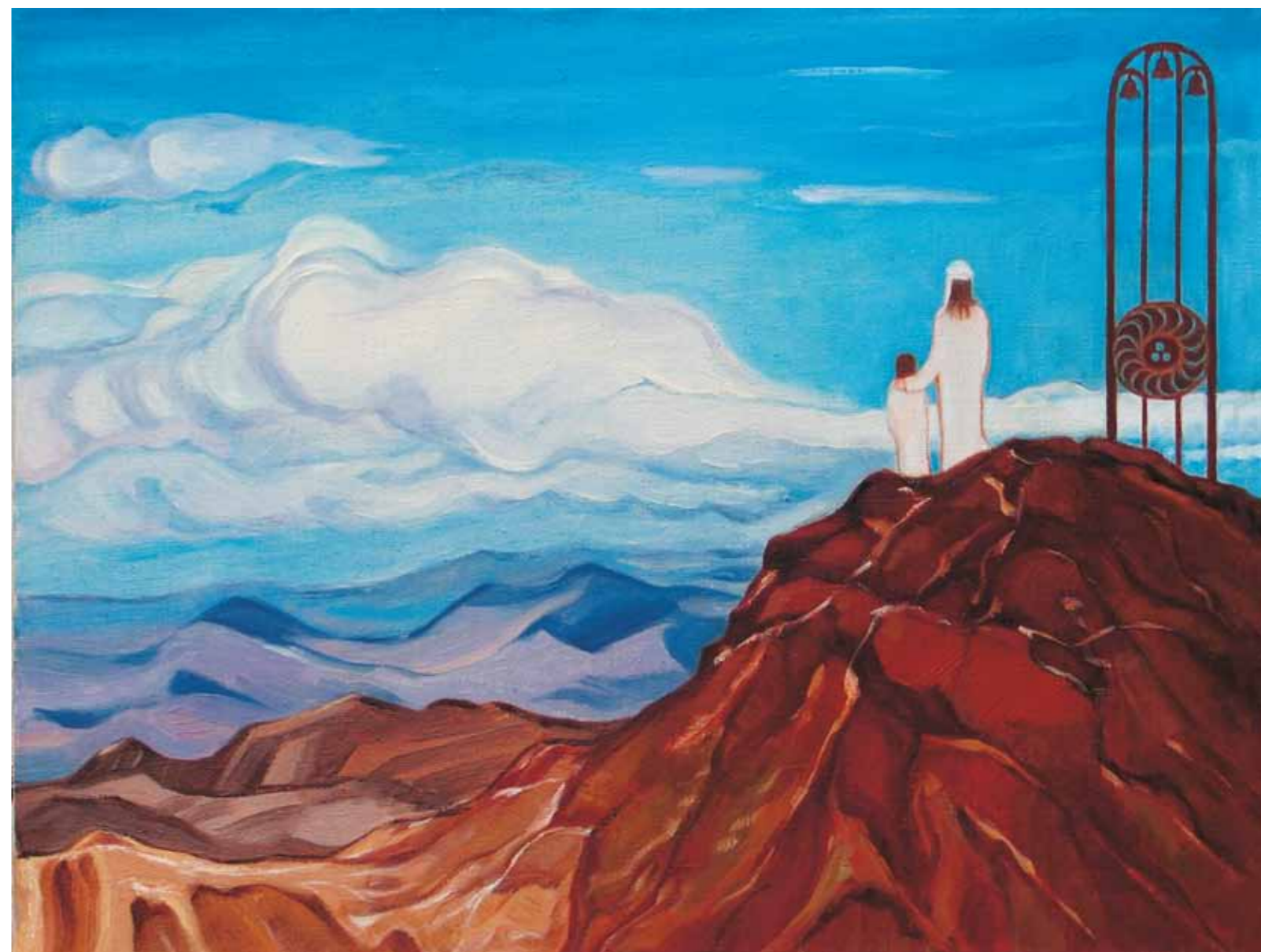
Николай Рерих. 2004

будто нематериального, – какой интересный и неожиданный взгляд! Мы привыкли считать то, что принадлежит области Духа, нематериальным, бесплотно-разреженным. Здесь разреженной, как одряхлевший прах земли, рассыпающийся под ко-

пытами коня Мгера, художнице привиделась сама планета, которую лишь пламя Мира Огненного способно сделать воплощенной и живородящей.

Сюжеты многих полотен, сохраняя дух армянской мифологии, перекликаются с образами, навеянными творчеством Николая Константиновича Рериха, – «Родина», «Дозор», «Вседержительница». Именно сплав глубокого знания истории и эпоса своего народа, чувства *genius loci* – *гения места* древней армянской земли – с мудростью Учения позволяет Карине Асламазян создавать совершенно необычные по символике и художественному воплощению картины.

Некоторые полотна выполнены почти в реалистической манере, – ведь и легенда может выглядеть реалистично, – волшебство это или быль, правда о том скрыта в туманах слишком давнего времени. Иногда они фантазийны, как иллюстрация к собственным размышлениям: совсем небольшая «Дорога жизни», где рядом с низвергающимся водопадом по тонкому канату над пропастью шатко движется маленькая человеческая фигурка. Или «Огненная Птица Надземного мира», которая слетает к девичьему лицу, осыпая пространство каплями алого огня. На ее оперении



Родина. 2003

белым сияет Знак Троиинства. Здесь художница меняет палитру, перейдя от синих и сиреневых тонов к жарко-алым.

В портретах Карине присутствуют неуловимые черты индивидуальности, и в этом нет ничего странного – нередко художники, рисующие мифологические и легендарные персонажи, ищут среди типажей, окружающих их, лица, которые могли бы дать толчок к созданию визуального образа. На выставке представлены и портреты семьи Рерихов, Учителя Мории – тех, кто принял и передал миру Учение Агни Йоги.

Выставка состоялась благодаря совместным усилиям Международного центра Рерихов и Парламента Республики Армения, при содействии председателя Национального собрания Республики Армения О.А. Абрамяна и помощи спонсоров – авиакомпании «Армавиа», которой руководит М.И. Багдасаров, и компании «Лудинг». В совместном труде представителей двух народов, связанных Историей, заключается главное назначение Культуры – воссоединять разрозненное человечество, и Знамя ее рано или поздно воссияет над всем миром.



Дозор. 2003