

Музейон

Общественный Музей имени Н.К. Рериха*

Музей имени Н.К. Рериха Международного Центра Рерихов расположен в самом сердце Москвы, на территории старинной городской Усадьбы Лопухиных. Сейчас он захвачен, и его уникальная экспозиция разрушается. Поэтому следует еще раз вспомнить, каким Светом были наполнены его залы, как продуманно и любовно он был создан. Его история и судьба были столь же уникальны, сколь уникальна и необычна жизнь человека, именем которого он назван. И как бы ни трагичны были последние события, мы будем говорить о Музее в настоящем времени.

Инициатива создания первого в стране культурного учреждения нового типа, общественного Музея имени Н.К. Рериха, принадлежит Святославу Николаевичу Рериху – великому художнику, мыслителю, разностороннему ученому, талантливому педагогу и известному общественному деятелю. Создание Музея в статусе общественного культурного центра было связано с представлениями Святослава Николаевича о культуре, организация которой, по его мнению, должна быть не государственной, а общественной.

Содержание Музея составляет бесценное культурное наследие Рерихов, переданное Святославом Николаевичем Советскому Фонду Рерихов (ныне Международный Центр Рерихов) в 1990 году. Исключительное по богатству художественной, философской и научной мысли, оно несет в себе новое космическое мировоззрение, интерес к которому с каждым годом возрастает.

Музейная экспозиция, разработанная генеральным директором Музея имени Н.К. Рериха Людмилой Васильевной Шапошниковой в соответствии с концепцией Святослава Николаевича Рериха, отражает ключевые этапы жизненного и творческого пути наших великих соотечественников и знакомит посетителей с их поистине подвижнической деятельностью. Уникальные экспонаты, насыщенные духовными энергиями, наполняют старинные сводчатые залы особой аурой.

* По материалам Сайта МЦР.



Полотна Николая Константиновича и Святослава Николаевича Рерихов позволяют соприкоснуться с беспредельным и величественным миром Прекрасного. В них в цвете и символах отображение заложенных в Живой Этике философских идей. Разнообразные реликвии, дары Духовного Учителя Рерихов, рукописные и художественные раритеты, книги и монографии из Мемориальной библиотеки Рерихов; личные вещи и предметы, сопровождавшие их в долгих странствиях; фотодокументы и коллекция старинной бронзы из индийской долины Кулу – все это и многое другое входит в экспозицию, расширяя круг привычных образов, устремляя к познанию новой космической реальности.

Отличительной особенностью Музея имени Н.К. Рериха стала его многогранная культурная и научная деятельность, выходящая далеко за рамки традиционной музейной работы. В залах Музея проводятся ежегодные международные конференции с участием видных ученых и общественных деятелей, посвященные важным вопросам культуры и науки, организуются выставки современных художников-космистов, концерты классической музыки, лекции с участием ведущих представителей науки и специалистов в области философии, истории, культуры и педагогики, конкурсы детского рисунка, фестивали этнической культуры, выставки народных промыслов и творческие вечера. Музей активно сотрудничает со многими культурными государственными и общественными организациями, в том числе международными.



Н.К. Рерих. 1940-е гг.

За годы своего существования динамично развивающийся общественный Музей имени Н.К. Рериха превратился в поистине уникальный духовно-культурный Центр России по сохранению, развитию и популяризации философско-художественного наследия семьи Рерихов и главного итога их жизни – философии космической реальности – Живой Этики.

Наследие Рерихов – это ключ к важнейшим творческим достижениям человечества. Его значимость для судеб России и всего мира невозможно переоценить.

Вводный зал – зал-прелюдия, зал-эпиграф, в овальном синем пространстве которого загадочно мерцает кристалл горного хрусталя. Так пульсирует человеческое сердце, сливаясь в едином биении с ритмом Космоса. И подчиняясь этому ритму, одна за другой возникают перед нами удивительные картины художницы Нины Волковой. На первой картине оживает легенда о гибели Атлантиды. Черный диск тьмы закрыл солнце. Последние вершины погружаются в пучину океана. Но бессмертна искра Духа, не подвластна разрушению любовь и красота, не должен погаснуть огонь знания.

На следующей картине символическое изображение Древнего Египта, высокая культура которого стала преемницей исчезнувшей культуры атлантов.

Понятие Учительства является главным принципом эволюции человечества. Изображен сокровенный момент передачи знаний символически – озаренный неземным светом Учитель передает своей ученице Чашу с пламенем духовного Знания.

Следующая картина посвящена Иисусу Христу. В центре сияющей спирали – Дева Мария. Архангел Гавриил, словно сотканный из лучей света, принес Марии Благою Весть о рождении Сына и о Его будущем жертвенном пути.

Новый человек, человек Будущего изображен на седьмой картине. Новая Эпоха – это следующая ступень нашей эволюции. Человек разумный, пройдя свой путь духовно-культурного совершенствования, становится человеком духовным.

Символически-утонченный и прекрасный облик Будды предстает перед нами на следующей картине художницы. Золотистый капюшон кобры над его головой – символ преобразования, знак победы духа над плотной материей – свидетельствует о просветлении, о достижении высшего знания, мудрости.





Петербургский зал

Русский зал

Тонкий фриз опоясывает верхнюю часть стен *Петербургского зала*. Это архитектурные образы Петербурга: Казанский собор, Адмиралтейство, Зимний дворец, Академия художеств, Медный всадник, памятник Екатерине Великой.

Именно в этом городе в конце XIX века родился Н.К. Рерих – великий художник, уникальный философ, выдающийся ученый, известный путешественник и общественный деятель мирового значения. Документы и фотографии, представленные в зале, свидетельствуют о том, что родился Николай Константинович в семье петербургского нотариуса Константина Федоровича Рериха. В витрине – фотография Рериха-гимназиста (1886). Он учился в гимназии К.И. Мая – одной из лучших гимназий Петербурга.

На одной из фотографий – дом в Изваре – имении Рерихов под Петербургом. Древние курганы возвышались среди полей и лесов, окружавших имение. В 9-летнем возрасте Рерих-младший провел свои первые раскопки.

Археология пройдет через всю жизнь Николая Константиновича. Раскопки на севере России, в Новгороде, в Тибете и в индийских Гималаях.

Рисовать он начал еще в раннем детстве. Ко времени окончания гимназии юноша решает стать художником. Против такого решения выступает отец. И Николай Константинович одновременно поступает в Петербургский университет и в Академию художеств. В ноябре 1897 года закончилось время учебы, и конкурсная картина «Гонец. Восстал род на род» заслужила высокую оценку и прямо с выставки была куплена П.М. Третьяковым для его Московской галереи.

В 1899 году Николай Константинович, захваченный по делам к князю Путятину в Бологое, увидел там Елену Ивановну Шапошникову. Девушка из знатного рода вышла замуж за художника в 1901 году.

Мысли, видение, тончайшие ощущения Елены Ивановны составили внутреннюю суть того гармоничного содружества людей – женщины и мужчины, – где сам Рерих, тесно связанный с этой внутренней сутью, представлял в основном внешнюю сторону.

Потом это содружество будет расширено. Появятся два сына: Юрий и Святослав. И в каждом из них, при всей их собственной индивидуальности, воплотится то, что входило в круг интересов их родителей.

Николай Константинович состоял членом Императорской Археологической Комиссии и многих археологических обществ Петербурга. В 1906 году он получил пост директора Рисовальной школы при Обществе поощрения художеств и занимал его до 1918 года.

В начале 1915 года Николай Константинович заболел воспалением легких в тяжелой форме. Врачи посоветовали сменить климат, и в 1916 году художник с семьей уехал в г. Сердоболь (ныне Сортавала), на побережье Ладожского озера.

Конец Петербургского периода жизни Рериха очень сложен. Это было Время Перемен: в феврале 1917 года свергнуто самодержавие, в октябре произошла революция, в 1918 году Финляндия получила независимость и закрыла границу с Россией. В Петроград художник уже не вернулся.

Волшебный мир старинных преданий и легенд оживает в кружеве деревянной резьбы на стенах *Русского зала*. Диорамы, украшенные причудливым орнаментом, – «Русь языческая» и «Русь христианская» – вводят нас в пространство двух великих эпох русской истории, соединенных непрерывной нитью духовной преемственности и Культуры. Они словно два лика единой неповторимой России.

Сокровенное чувство Родины художник в своем сердце пронес через все годы. В нем жила любовь к просторам Русской земли, которую исходил он в молодости, пытаясь понять Россию, ее историю и культуру, найти истоки мудрости ее и силы.

На одной из фотографий в витрине зала – молодые супруги Николай Константинович и Елена Ивановна Рерихи во время их первого совместного путешествия. В начале XX века они совершили «большое паломничество» по древним русским городам, знакомясь с реальным миром русской истории, следы которого еще хранила земля.

Владимир, Суздаль, Кострома, Углич, Ростов Великий... Здесь строилось государство Российское, его независимость и самобытность, великая русская Культура. Из этой поездки Николай Константинович привез вдохновенную живописную сюиту, запечатлевшую удивительные жемчужины древнерусского зодчества.

Великим строителем Земли Русской, Русской Духовной Культуры называл художник Святого Сергия Радонежского. Его образ особо почитался в семье Рерихов. Ему посвящены картины «Святой Сергий Радонежский» (1931) и «Сам вышел» (1922). Философ и мыслитель, воин и политик, земной неутомимый подвижник и труженик, в веках хранит он любимую им Землю Русскую, сердцем прозревая ее нелегкое, но великое будущее.

«Ныне Силы Небесные с нами невидимо служат». Эти слова рукой Николая Константиновича написаны на обратной стороне картины «Пасхальная ночь» (1934), которая находится в Русском зале. Праздник Пасхи, Воскресения из мертвых, Русь всегда славилась как величайший символ утверждения жизни.

На фоне ночного синего неба – светлый храм. Золотистым сиянием наполнено его внутреннее пространство. Свет изливается через открытые ворота, вместе с людским потоком Крестного хода устремляется в окружающую тьму, поглощая мрак ночи. Свет огоньками свечей вспыхивает в человеческих руках, выхватывает из темноты Святые Лики, золотыми звездами отражается на небе. Зажигая сердца огнем веры и любви, Свет Христа словно объединяет людей, устремляя их к истине, к возрождению, к Беспредельности.



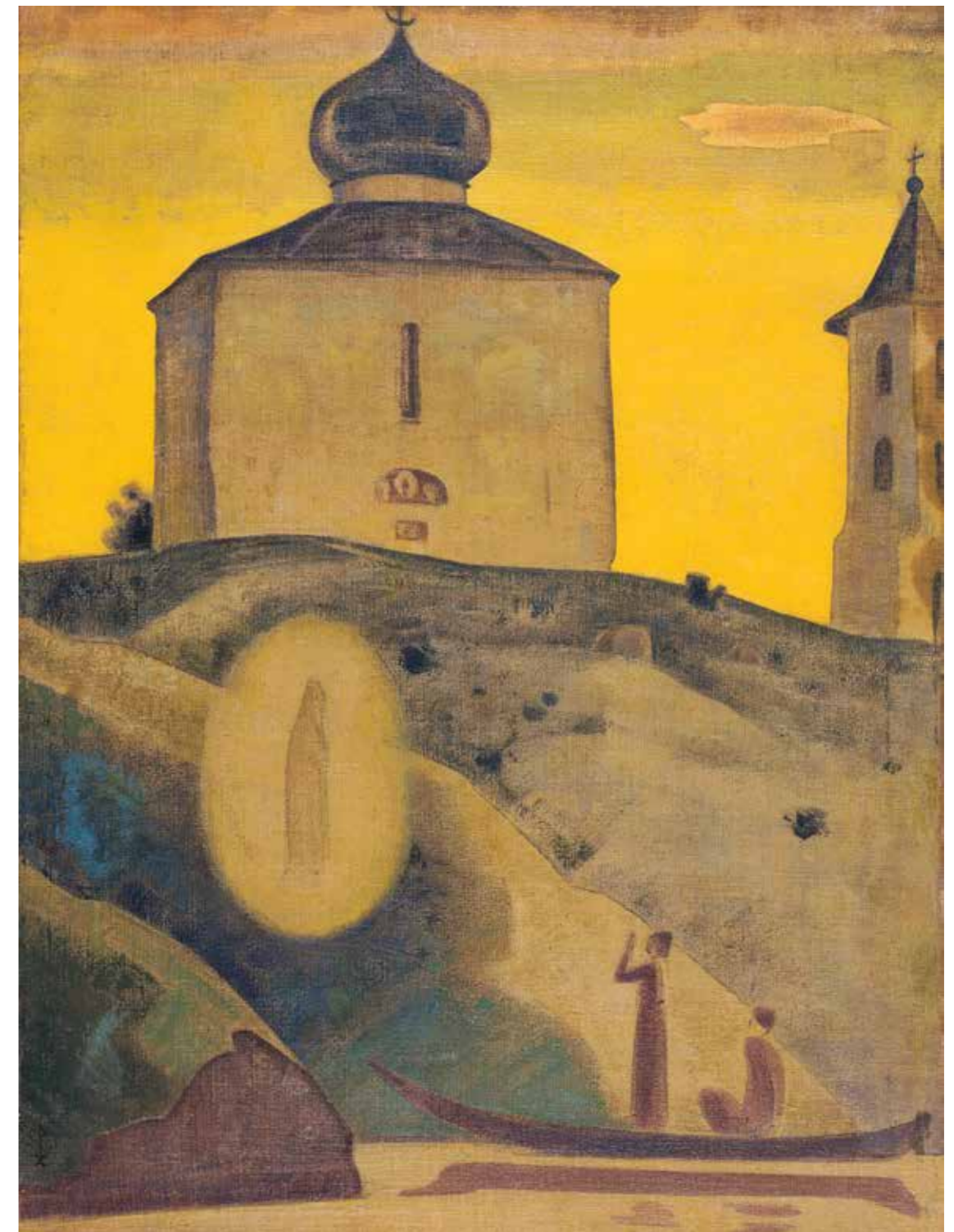
Н.К. Рерих. Пасхальная ночь. 1934

«И Мы приносим Свет», «И Мы открываем врата», «И Мы трудимся», «И Мы видим» – словно единая мелодия объединяет картины из серии «Санкта» («Святые»). Эта серия была создана художником в 1922 году, когда он с семьей жил в Америке. Если человек устремляется к Свету, утверждал Н.К. Рерих, понятие «я» заменяется понятием «Мы». В этих полотнах – особая музыка, в них – душа русской земли. Любовь к небу и «поцелуй земле» вмещают в себя сердца мудрых тихих иноков.

В предвоенные годы Николай Константинович создает картины, в которых живет предчувствие потрясений, неотвратимой беды. Когда разразится война, современники назовут картины, написанные в 1912–1914 годах, «пророческой серией». Одна из них – «Пречистый град – врагам озлобление».

Светлый белокаменный град находится в центре противостояния сил тьмы и Света. Но огненное кольцо защищает город от зла. И только высшие, небесные силы могут преодолеть огненный заслон. Светлый Всадник на белом коне спешит на помощь Пречистому граду – символу всего высокого и прекрасного, что есть в мире и в человеке, символу Духа и Культуры.

Серию пророческих картин создал художник и в предчувствии страшных дней Второй мировой войны.



Н.К. Рерих. Сам вышел. 1922

В 1945 году мир праздновал победу. К светлому подвигу Победы в Великой войне Н.К. Рерих пришел вместе с Родиной. Он был неотделим от того, что переносила и претерпевала Родина. Был неотделим и в чувствах, и в действиях.

«Николай Константинович работал для той новой жизни, которая создается на Родине. Он нес свой призыв по всему миру, вкладывая в него свою глубокую любовь к Родине», – напишет позже С.Н. Рерих.

О миссии России писала Елена Ивановна: «В безмерных страданиях и лишениях, среди голода, в крови и поте, Россия приняла на себя бремя искания истины за всех и для всех. Россия – в искании и борении, во взыскании Града Нездешнего...» Великие Учителя, чьи духовные знания составили суть Учения Живой Этики, считали Россию страной, которая сыграет особую роль в истории планеты.



Н.К. Рерих. Приказ Ригден-Джапо. 1926

Зал Живой Этики. В 20–30-е годы XX века Елена Ивановна и Николай Константинович Рерих принесли в мир философско-этическое учение, содержащее в себе целую систему нового космического мироощущения. Оно называлось Живая Этика или Агни Йога и включало в себя серию книг с несколько необычными названиями: «Зов», «Озарение», «Беспредельность», «Сердце», «Аум», «Мир Огненный», «Братство» и др.

В книгах повествовалось о космической эволюции человечества и ее особенностях, о роли человека в ее сложнейших процессах. Живая Этика сообщала о Великих Законах Космоса, о которых еще не знала наука, и утверждала, что эти законы действуют на всех уровнях человеческого бытия. Это был целый свод новых знаний, стройная философия Космической реальности, воедино связавшая земное и небесное, человека и Космос. Эта философская система базировалась на мировоззрении, которое сам Рерих назвал энергетическим.

Появление нового Учения в XX веке не было случайностью. В конце XIX – начале XX века в России началась Духовная революция, которая ознаменовала собой Серебряный век в ее культуре и принесла расцвет искусства, литературы, философии, науки.

Живая Этика появилась в результате длительного духовного сотрудничества Рерихов с Учителями, мудрецами Востока. Елена Ивановна, образованнейший человек своего времени, записала и систематизировала Учение, а все творчество Николая Константиновича – художественное, литературное, научное – было пронизано его идеями.

Непосредственные контакты Рерихов с Учителями начались в 1920 году в Лондоне и продолжались в течение всей их жизни в Индии. Махатмы – Великие Души – так называют Учителей на Востоке. Это Высокие сущности, стоящие выше нас на лестнице Космической эволюции. Их таинственная обитель, Заповедная Шамба-





Подвеска. Серебро, бирюза.
Украшение Е.И. Рерих

ла, скрыта в недоступных областях Гималаев. В представлениях Востока Шамбала – единственное место на Земле, где мир небесный соединяется с миром земным, где хранится Высшее Знание и хранят его люди, обладающие могуществом богов. Реальность Шамбалы проявилась и зазвучала в XX веке уникальными текстами Живой Этики, несущими в себе современную целостную концепцию космической эволюции человечества.

Живая Этика представляет мир как огромную энергетическую систему, по-иному, нежели современная наука, трактуя такие понятия, как материя и энергия. Она сообщает нам о существовании миров иных состояний материи, иной энергетики, иных измерений. Кроме нашего плотного физического мира, утверждает Живая Этика, существует Мир Тонкий, а затем Мир Огненный, мир лучистой материи. Эти три мира несет в себе человек. «Человек является источником знания и самым мощным претворителем космических сил», – говорится в Живой Этике. Человек заключает в себе космическую энергетику. А Космос, в свою очередь, является одухотво-



Печать
Е.И. Рерих



Н.К. Рерих. Жанна д'Арк. Вечная Матерь. 1931

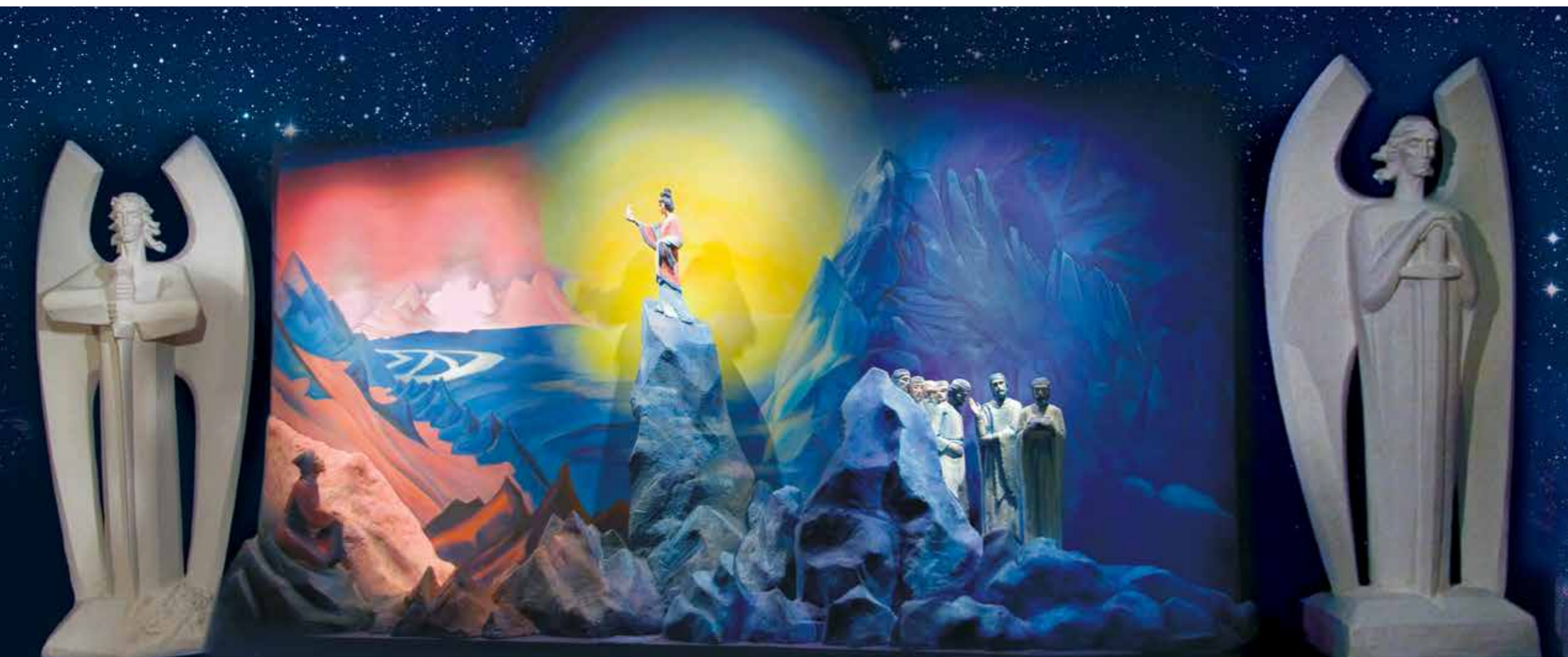
ренной системой, в которой Дух представляет одну из сил Природы.

В своем бытии человек не может быть отделен, обособлен от энергетической структуры Космоса.

Он несет ее в себе и поэтому живет по тем же законам, что и Космос. Взаимодействие энергетических структур Мироздания в процессе энергообмена с человеком является главной движущей силой

его космической эволюции. Проходя путь духовно-культурного совершенствования, человек обретает знания и способность влиять, мудро следуя Великим законам Космоса, на ход и качество эволюции. Человек становится Богочеловеком. Из состояния объекта эволюции он переходит в состояние ее субъекта. Из субъектов эволюции, Космических Творцов, и состоит Иерархия Одушевленного Космоса, представленная на Земле Учителями, в том числе и авторами Живой Этики.

С самых ранних времен существования человечество знало об этих Высших помощниках и Хранителях. Они приходили в разные времена к разным народам как духовные наставники, религиозные реформаторы, открыватели новых знаний. В каждую эпоху они приносили ту Истину, которая в данный исторический момент необходима была земному человечеству для его дальнейшего эволюционного восхождения. Они присылали на Землю своих сотрудников и учеников, чтобы учить людей законам этики, поддерживать в борьбе с силами зла и невежества, помогать человечеству на его нелегком эволюционном пути.





Ларец, в котором хранился Камень. Фотография

Живая Этика обобщает духовно-культурный опыт человечества в преддверии нового эволюционного витка, к которому приблизилась наша планета в XX веке. Объединение на всех уровнях – смысл нового этапа космической эволюции, утверждают Учителя. Для установления этого объединения необходимо сотрудничество между людьми. Нравственное совершенствование, неукоснительное соблюдение этических норм, понимание ключевой роли Культуры, включающей в себя Духовность, Знание и Красоту, – вот то важ-

нейшее, без чего невозможна дальнейшая эволюция планеты.

Живая Этика говорит о необходимости сближения нашего плотного мира с Миром Тонким и Огненным – мирами невидимыми, но сопровождающими нас в каждом дне бытия. Важнейшую роль на новом витке космической эволюции будет играть наука. Она должна стать одухотворенной, нравственной и непредубежденной. Только принятие реальности Невидимого Мира даст возможность науке выйти на новый уровень изучения тонких энергий и тонких явлений и восстановить потерянную ею в веках связь с Высшим. В новой системе познания, которую несет Живая Этика, в едином гармоничном синтезе сольются рациональные и духовные способы постижения мира, наука и метанаука, интеллект и сердце человека.

«Художественным комментарием» к Живой Этике называл свои картины Н.К. Рерих. В то же время книги Живой Этики нельзя изучать вне картин художника, ибо несут они в себе «таинственное касание надземного» (Н.К. Рерих), энергетику истинной Красоты. В зале представлена часть картин из серии «Знамена Востока», напи-



санной во время Центрально-Азиатской экспедиции: «Будда Победитель», «Моисей Водитель», «Сергий-строитель», «Дозор Гималаев», «Конфуций справедливый», «Иенно-Гуйю-Дья – друг путников», «Магомет на горе Хира», «Нагарджуна – победитель змея», «Ойрот – вестник Белого Бурхана», «Знаки Христа», «Чаша Христа», «Змей. Рождение мистерий».

Живая Этика – это Знание, открытое для всех. Оно обращено к людям, принадлежащим к раз-

ным нациям, к разным вероисповеданиям, к разным мировоззрениям. Охватывая широчайший диапазон космических процессов, Живая Этика способствует такому пониманию человеком событий, которое бы, по словам Н.К. Рериха, «отражало суть и основу всей Вселенной». Идеи Живой Этики несут огромный энергетический заряд действительности, устремляя человечество к Будущему, к духовному совершенствованию и эволюционному продвижению.



Н.К. Рерих. Змей мудрости [Змей Древний]. 1924



Н.К. Рерих. Последние Атланты (Гибель Атлантиды). 1928 или 1929

Небольшой полукруглый зал. Бронзово-золотистые стены, величавые колонны, венецианское зеркало. Этот зал – святая святых Музея. Он посвящен Учителям.

Картина-триптих «Fiat Rex» – «Да здравствует Король» посвящена одному из Великих Учителей человечества, создателю учения Живой Этики. Яркие лучи света – словно крылья за его спиной; вокруг головы – золотистый нимб; лилово-синяя искрящаяся аура, «одеяние духа», окружает светящуюся фигуру Его. Золотые искры пронзают окружающую тьму.

Махатмы, Великие Учителя, глубоко почитаются на Востоке. Личности, которые, как говорил С.Н. Рерих, «давно прошли по великому и царственному пути самоосвобождения», стали «более совершенными людьми». Пройдя свой путь совершенствования, они стали Космическими творцами, получили возможность осознанно влиять на энергетические процессы эволюции, мудро используя при этом Великие законы Космоса.

Их Обитель, которую жители Востока издавна называли священной Шамбалой, находится в труднодоступных горных районах Гималаев. С самых ранних времен человечество знало об этих высших помощниках и Хранителях. Во все века Они помогали людям, появляясь в разных странах мира как духовные наставники, религиозные реформаторы, провозвестники новых знаний. Они присылали на Землю своих сотрудников и учеников, чтобы учить людей законам этики, поддерживать в борьбе с силами зла и невежества, помогать человечеству на его нелегком эволюционном пути.

Память о самых первых Учителях человечества хранят мифы. О Космических Учителях, культурных героях, приходящих на Землю и обучающих людей земледелию, ремеслам и искусствам, нрав-



Зал Учителей

ственности, повествуют мифы Азии, Европы, Америки, Австралии и Африки.

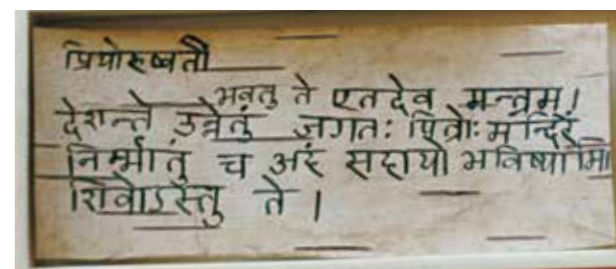
В этой культурной традиции особое место занимает Индия.

На протяжении тысячелетий мудрецы-учителя Индии бережно передавали из поколения в поколение Мудрость и Знание. Каждый Учитель имеет своего ученика и сам является учеником другого, более высокого Учителя. Эта иерархическая цепь уходит в Беспредельность. Но начинается она на Земле.

Осознание Учительства есть та серебряная нить, которая держит на себе весь путь духовного совершенствования человека. Духом устремляясь к Учителю, в сердце храня преданность и любовь

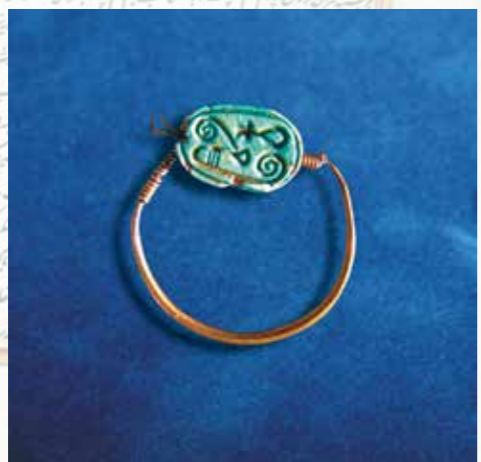
к Нему, человек проходит трудные ступени своего развития, учится быть творцом.

Рядом с Учителем, на боковых створках триптиха «Fiat Rex», – две фигуры, окруженные спокойным мягким светом ауры. Они стоят на ступеньках лестницы, высеченной в горах. В обликах, словно возникших из легенды, художник изобразил реальных исторических персонажей: маркграфа Эккехарда и маркграфиню Уту, живших в XI веке в Германии. Их скульптуры украшают интерьер собора в городе Наумбурге и датируются XIII столетием. Какие невидимые узы связывают почтенных горожан из средневековой Германии с восточным мудрецом, Королем легендарной страны?..



Письмо Учителя на бересте, полученное Рерихами в Дарджилинге

Равновесие мужского и женского начал – один из Великих законов Космоса. Любовь, гармония и сотрудничество всегда царили в семье Рерихов. По жизни их вели Учителя. Древняя



Кольцо египетской царицы Нефертити. XIV в. до н.э.



С.Н. Рерих. Портрет Е.И. Рерих. 1937



Е.И. Рерих. Шри Шанкарачарья. [1920–1930-е гг.]

мудрость говорит, что Учитель появляется тогда, когда готов ученик. Николай Константинович и Елена Ивановна оба были высокодуховными людьми, один – великий художник и выдающийся ученый, другая – уникальный философ, обладающий энциклопедическими познаниями в самых разных областях человеческого творчества. Красота, мысль, искусство, наука – все это слилось в гармоничном синтезе, в едином творчестве этих двух удивительных людей. Достойные ученики своего Учителя, они сами стали Учителями.

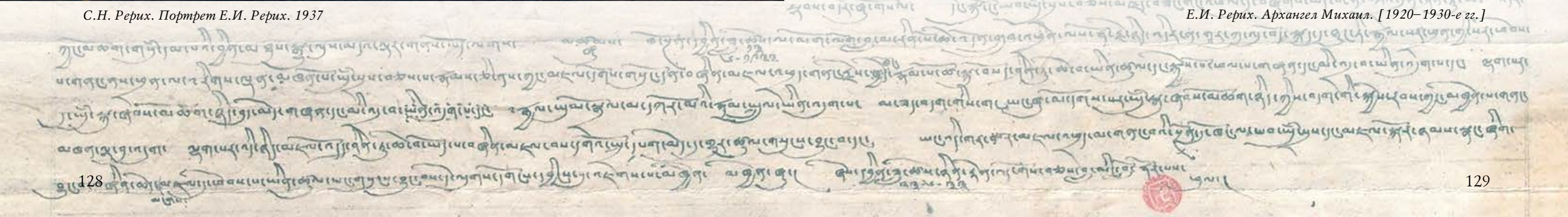
Духовное общение Николая Константиновича и Елены Ивановны с Учителем началось задолго до их реальной встречи. В основе его лежал путь сложных духовных поисков, которые отразились в сборнике стихов Рериха «Цветы Мории».

Затем были реальные встречи с Учителями – в Лондоне, в Нью-Йорке, в Индии. Портреты Учителей, сделанные с изображений, находив-

шихся в семье Рерихов, можно увидеть в зале. В витрине перед триптихом находятся реликвии, связанные с Учителем: сердоликовые птички в серебряной оправе, подаренные Им Елене Ивановне, рукопись XVI века «Шахнаме» («Книга Царей») поэта Абулькасима Фирдоуси, также являющаяся Его даром. Кольцо египетской царицы Нефертити, жены знаменитого фараона Эхнатона, является одним из самых загадочных экспонатов нашего Музея. Тонкая бронзовая нить с бирюзовым скарабеем, на котором вырезана личная печать Нефертити, – кольцо датируется XIV веком до н.э.



Е.И. Рерих. Архангел Михаил. [1920–1930-е гг.]



Центрально-Азиатская экспедиция (1924–1928) стала главным свершением в жизни Н.К. Рериха. Вся его жизнь до экспедиции была подготовкой к ней, вся последующая – работой над ее результатами.

Караван экспедиции в 20-е годы XX столетия, выйдя из Индии, прошел через Сикким, Кашмир, Ладакх, Синьцзян (Китайский Туркестан), Джунгарию, Алтай, Монголию, Цайдам, Тибет и вновь вернулся в Индию. На рельефном макете карты в центре зала цепочкой красных огоньков обозначен путь, который прошла экспедиция по высочайшим горам, необъятным пустыням и бескрайним степям Азии.

В зале Центрально-Азиатской экспедиции можно увидеть живописные полотна Николая

Константиновича; фотографии, которые рассказывают о событиях на маршруте; коллекцию древностей и реликвий Востока; предметы, прошедшие с путешественниками всю Азию; книги, посвященные экспедиции.

В 1918 году из Финляндии Николай Константинович с Еленой Ивановной и сыновьями едет в Скандинавские страны, затем в Англию, в Америку, Францию. Это был период подготовки к главному путешествию его жизни. Были налажены тесные контакты с востоковедами Америки и Европы, со многими индийскими деятелями искусства и науки. Выставки-продажи картин, культурные начинания в Америке, создание Нью-Йоркского Музея Николая Рериха обеспечили материальные возможности для организации экспедиции.

В конце 1923 года Н.К. Рерих с семьей приехал в Индию и месяц путешествовали по стране. Индия стала начальным и конечным пунктом Центрально-Азиатской экспедиции. Перед новым 1924 годом они прибыли в Дарджилинг – городок в предгорьях Восточных Гималаев, где началась подготовка к многолетней экспедиции. В небольшом храме неподалеку от Дарджилинга в общении с Учителями был разработан окончательный маршрут Центрально-Азиатской экспедиции и определены ее цели.

«Кроме художественных задач, – отметил впоследствии Рерих, – в нашей экспедиции мы имели в виду ознакомиться с положением памятников древностей Центральной Азии, наблюдать современное состояние религии, обычаев и отметить



Н.К. Рерих с танкой Шамбалы.
Монголия. 1927



Е.И. и Ю.Н. Рерихи во время Центрально-Азиатской экспедиции. [1925–1927]



Зал Центрально-Азиатской экспедиции



Фотографии Е.И. Рерих, принадлежавшие Н.К. Рериху

следы великого переселения народов. Эта последняя задача издавна была близка мне».

С.Н. Рерих уехал в Америку. На маршрут экспедиции отправились Николай Константинович с женой и старшим сыном. Юрий Николаевич ко времени приезда в Индию получил серьезную востоковедческую подготовку, в совершенстве овладел многими языками народов Азии, в том числе санскритом и пали. Это давало возможность обходиться без переводчиков не только в пути, но и на местах при изучении древних памятников культуры и манускриптов на «мертвых» языках.

Экспедиция пересекла Гималаи, прошла через Ладакх, затем по окраине пустыни Такла-Макан. В Урумчи – столице китайской провинции Синьцзян – Рерих связался с советским консулом Быстровым. Вскоре пришло разрешение на въезд в Советскую Россию. 29 мая экспедиционный отряд пересек советскую границу в районе озера Зайсан и направился в Москву.

Рерихи привезли в Россию необычные Дары. Ларец с гималайской землей, письмо Учителей советскому народу – «Привет Вам, ищущим Общего блага!»,

Мешок для воды, пуленепробиваемый жилет и компас Н.К. Рериха



Н.К. Рерих. Перекресток Христа и Будды (Ступа в Ше). 1925

серию картин «Майтрейя», созданную художником на пути экспедиции, рукопись книги «Община», которую Рерихи хотели опубликовать в России.

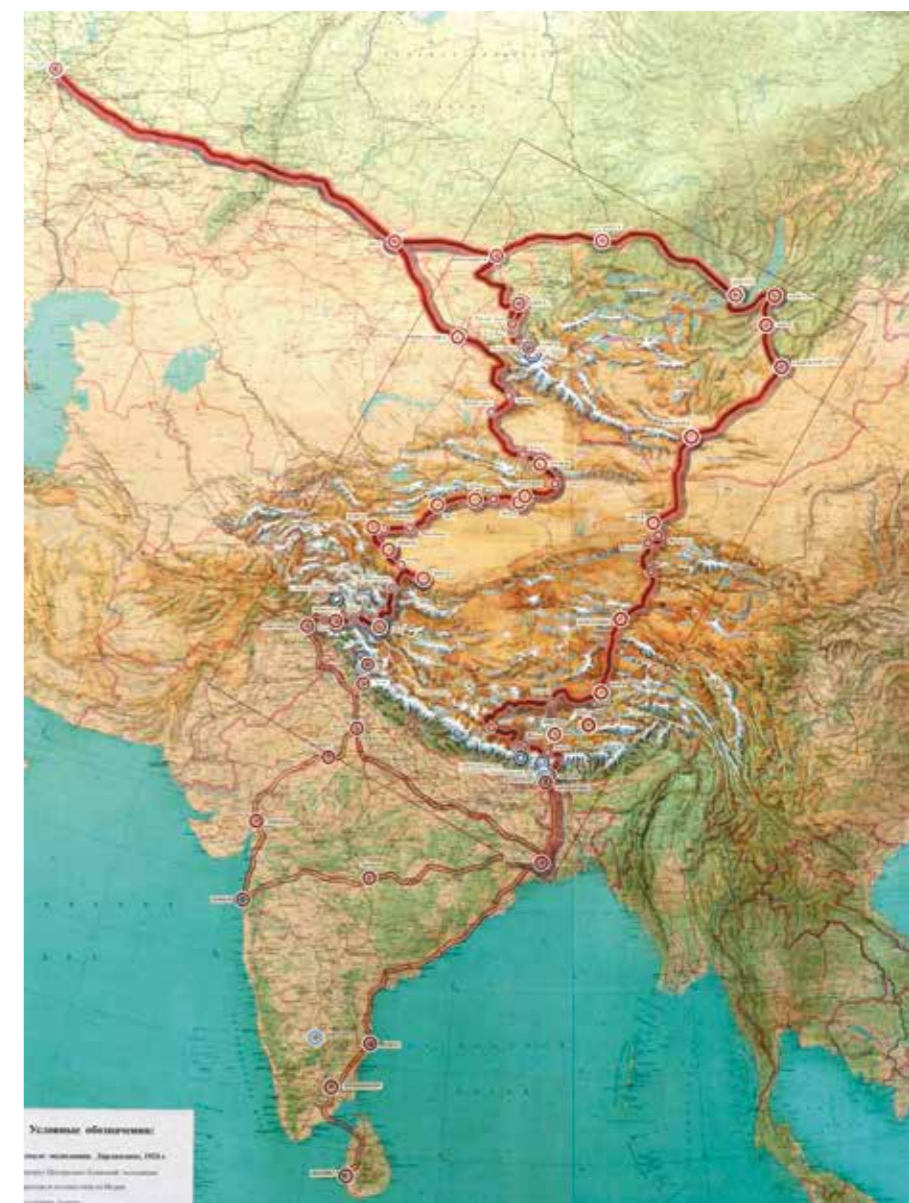
Дары не были поняты и восприняты. Письмо с далеких Гималаев попало в архив, ларец со священной землей затерялся, надежды на публикацию книги не оправдались. Живописные полотна серии «Майтрейя», подаренные художником государству, остались без внимания. Спустя какое-то время М. Горькому удалось устроить их в картинную галерею Нижнего Новгорода, своего родного города.

Из Москвы через всю страну экспедиция двинулась к Алтаю, потом через Бийск на Улан-Удэ, оттуда в столицу Монголии, Ургу.

Март 1927 года был хлопотным. Перед выходом на Тибет предстояло пополнить состав экспедиции, набрать надежных проводников. Николаю Константиновичу удалось наладить связи с Лхасой. Рерихам разрешили войти в Тибет и посетить Лхасу.

В апреле 1927 года экспедиция покинула Ургу. Они шли через Гоби по

Маршрут, пройденный экспедицией в 1924–1928 годах



неизведанному пути на Аньси, по которому еще не ходили русские путешественники. Путь был опасен, в пустыне рыскали остатки банды разбойника Джеламы, убитого два года назад монголами. В целях безопасности все члены экспедиции были одеты в монгольские костюмы, а охрана держала оружие наготове.

За безопасность каравана отвечал Ю.Н. Рерих. Перед экспедицией он занимался на военном отделении Парижского университета. Не раз тактические навыки, предусмотрительность и мужество Юрия Рериха спасали караван.

19 августа начался переход через соляные болота Цайдама. Пришлось идти по ненадежной соляной корке.

Тибет встретил путешественников буранами и мокрым снегом. Когда экспедиция вошла в долину Шенди, ее остановил отряд тибетских солдат. Пришлось разбить лагерь. Экспедицию не пропустили ни в Лхасу, ни в Нагчу и оставили в летних палатках на высокогорном плато Чантанг, похожем на арктическую тундру. К ситуации было причастно Разведывательное бюро и правительство Британской Индии. Они были заинтересованы в том, чтобы затруднить экспедиции возвращение в Индию.

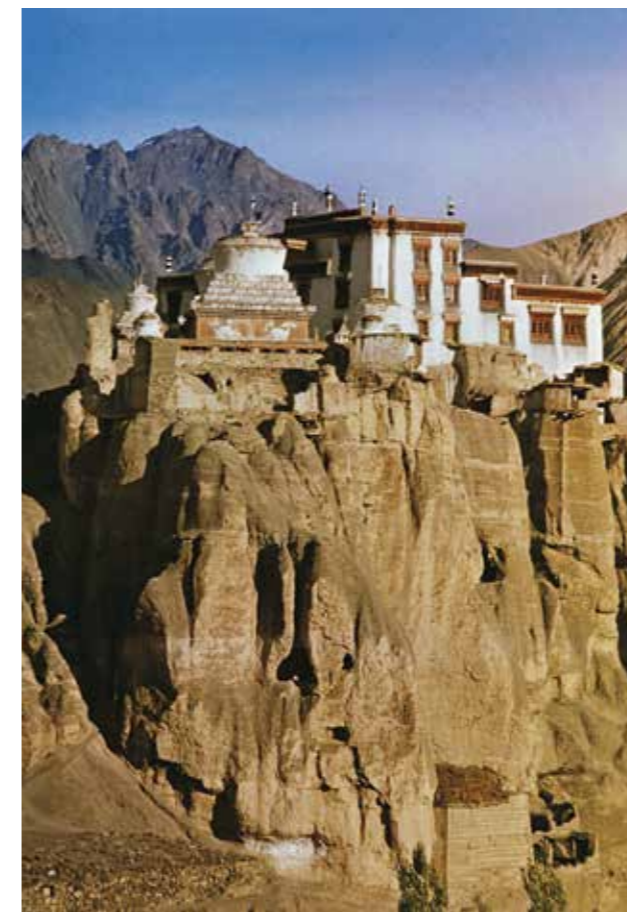
Пять страшных месяцев продолжалось «тибетское стояние» Центрально-Азиатской экспедиции

Рериха. Умерло пять человек, погибли караванные животные. Но ни на один день не прерывалась научная работа. Несмотря на суровую зиму, удалось сохранить большинство коллекций, записей и картин. Сила духа участников экспедиции оказалась сильнее стихии и зла.

В марте 1928 года экспедиции позволили двинуться на Сикким – через Трансгималаи, через область Великих озер, на Брахмапутру и далее через перевал Сепо-ла. Это был трудный, неизведанный путь, где поднимались до шести тысяч метров неизвестные перевалы, еще не нанесенные на карты.

24 мая путешественники вошли в столицу Сиккима Гангток. Путь от Улан-Батора до Сиккима по такому маршруту не проходил еще ни один экспедиционный караван.

Закончилась одна из величайших экспедиций XX века. Был собран огромный научный материал. И этот материал был отобран и осмыслен Н.К. Рерихом с широкой философской точки зрения. Именно это обстоятельство определило научную уникальность Центрально-Азиатской экспедиции. Ни одна экспедиция не была так отражена в прекрасных живописных полотнах, как Центрально-Азиатская. Мир прошлого и настоящего Рерих исследовал мыслью ученого и провидческим воображением художника. В картинах и экспедиционных дневниках художник обозначил



Монастырь Ламаюру. Ладакх.
Фото Л.В. Шапошниковой

важнейшие для нашего времени и нашей планеты вехи космической эволюции человечества.

Маршрут экспедиции пролегал по землям древнейших культур Азии. Николай Константинович искал то, что объединяет разные народы и культуры, отмечал то важное, непреходящее, что не исчезает со временем, а становится связующим мостом между прошлым, настоящим и будущим.

Рерихи были первыми учеными, обнаружившими «звериный стиль» в Тибете. Коллекция предметов «звериного стиля», собранная экспедицией в этом районе, представлена в витрине зала.

Николай Константинович считал, что подвижность народов, так же как и изменчивость поверхности самой планеты, подчиняется действию единых космических законов. Следы древних миграций были отмечены петроглифами, загадочными мегалитами, древними погребениями. Знаками Великих путников называл их художник. На скалах Алтая, Монголии, Ладакха, Китайского Туркестана были высечены круторогие горные козлы, лучники, пляшущие фигурки. Такие же петроглифы Рерих видел в Скандинавии, Венгрии, Америке. Рерих был убежден, что культура обоих миров имела общий древнейший источник и что этот источник находился именно на Востоке.

Маршрут Центрально-Азиатской экспедиции объединил в одно целое регионы, казалось бы совершенно различные по политическому, социально-экономическому, культурному развитию, – Индию, Китай, советскую Сибирь, Монголию, Тибет. Но в этих древнейших районах Азии сохранилось то непреходящее и крепкое, на что должно опираться эволюционное будущее, – живые ростки древней духовной культуры. В сказаниях о Майтрейе, в легендах о подвигах великого героя Гессер-хана, в преданиях о заповедной стране Шамбале и Беловодье таилась глубочайшая философская мысль о великом единстве человека, планеты и космоса.

«Как ни странно звучит это утверждение, – пишет Л.В. Шапошникова, – но маршрут Центрально-Азиатской экспедиции был проложен по коридору космической эволюции человечества. Земное и космическое как бы соприкоснулись на нем. <...> Экспедиция создала энергетическое поле для формирования будущих центров культуры на охваченном ею пространстве. Она заложила энергетические магниты будущего Нового Мира».



Одна из витрин зала Центрально-Азиатской экспедиции





Зал Кулу

Зал Кулу переносит нас в чудесную долину Индии, где прошло 20 лет жизни Н.К. Рериха, где был основан первый в мире Институт Гималайских исследований.

Долина Кулу лежит в западных отрогах Гималаев, среди величественных снежных гор. Имена исторических личностей смешивались с героями поэм, имена мудрецов – Риши – угадывались в именах 360 богов долины. Один из них – Гуга Чохан, чья скульптура стояла у Рерихов в имении.

Сюда, в долину Кулу, в конце 1928 года прибыл караван. Он нес груз Центрально-Азиатской экспедиции: естественнонаучные коллекции, старинные рукописи, потемневшую от времени тибетскую бронзу, танки (буддийские иконы на ткани), написанные художниками несколько столетий назад, полотна Н.К. Рериха.

На фотографии в зале – старинный каменный дом. Он стоит на горном склоне, откуда открывается вид на снежные вершины, скалистые обрывы

и хвойные леса Гималаев. Место это уединенное, зимой все дороги и тропы к нему заносит снегом.

Здесь, над горным поселком Наггар, Николай Константинович поселился с семьей. На склоне горы, чуть выше рериховского дома, располагаются два здания Института Гималайских исследований.

Институт назывался «Урусвати», что значит «Свет Утренней звезды». Он был комплексным, в нем были представлены самые различные науки. Помимо археологического отдела при Институте



Ю.Н. Рерих у входа в Институт Гималайских исследований «Урусвати». 1930-е гг.



Дом Рерихов в Кулу



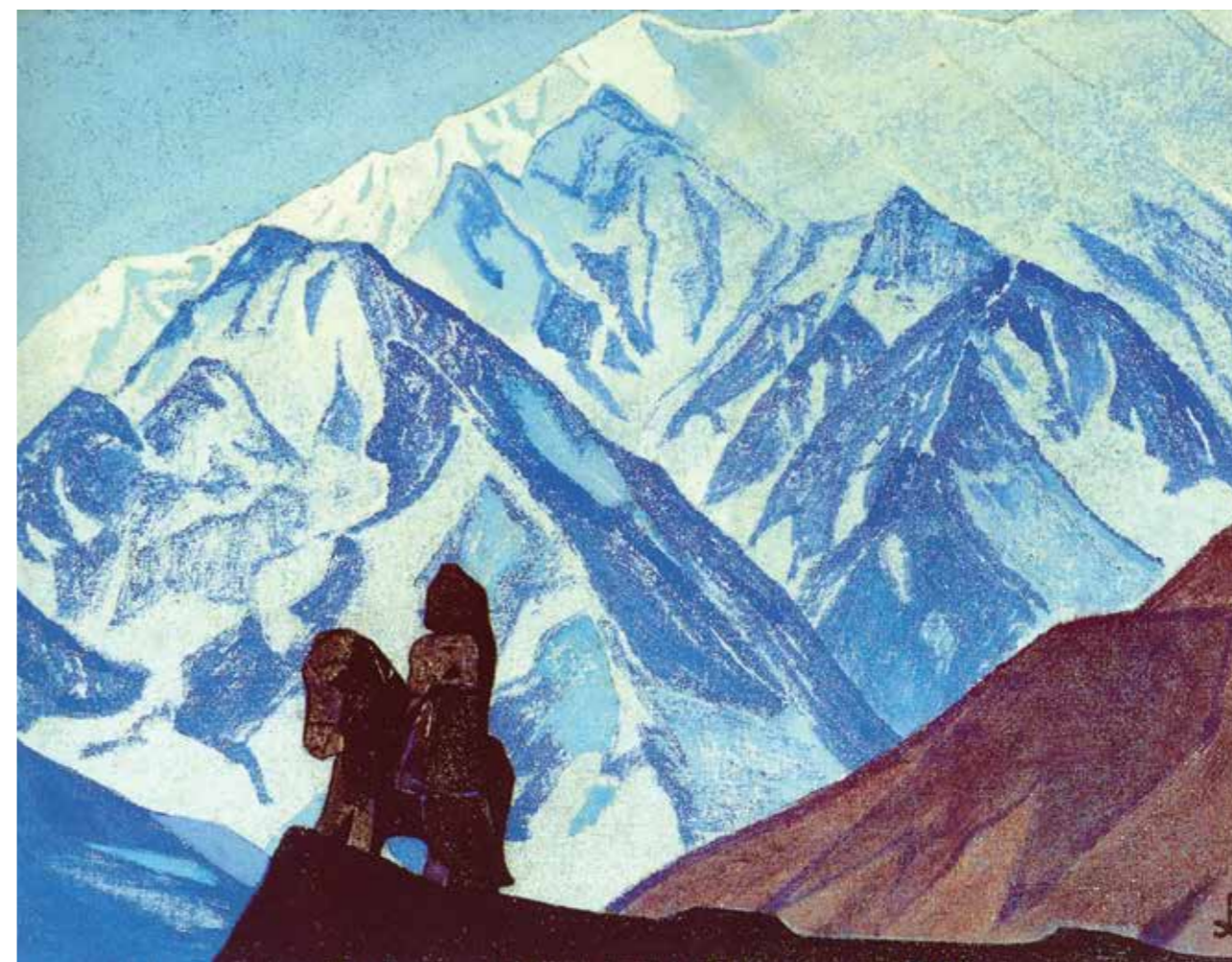
Административное здание и медицинский корпус Института Гималайских исследований «Урусвати». 1930-е гг.

были открыты отделения естественных наук и тибетской медицины, истории культуры народов Азии, филологии. В нем были библиотека и музей. В Институте изучались астрономия и астрофизика, биология и химия. Создавалась лаборатория по изучению средств для борьбы с раком, была открыта бесплатная клиника для местных жителей.

Институт «Урусвати» как бы опережал свое время. В его деятельности сочетались древние знания с самыми современными научными открытиями. В нем удивительным образом соединились традиционные методы древней Азии и те, которым еще надлежало сложиться.

Отчеты и дневники экспедиций, исследования, связанные с важнейшими направлениями науки, последние открытия ученых публиковались в Журнале Института «Урусвати», все выпуски которого находятся в витрине зала.

Долина Кулу.
Фото А.В. Шапошниковой



Н.К. Рерих. Гуга Чохан. 1933

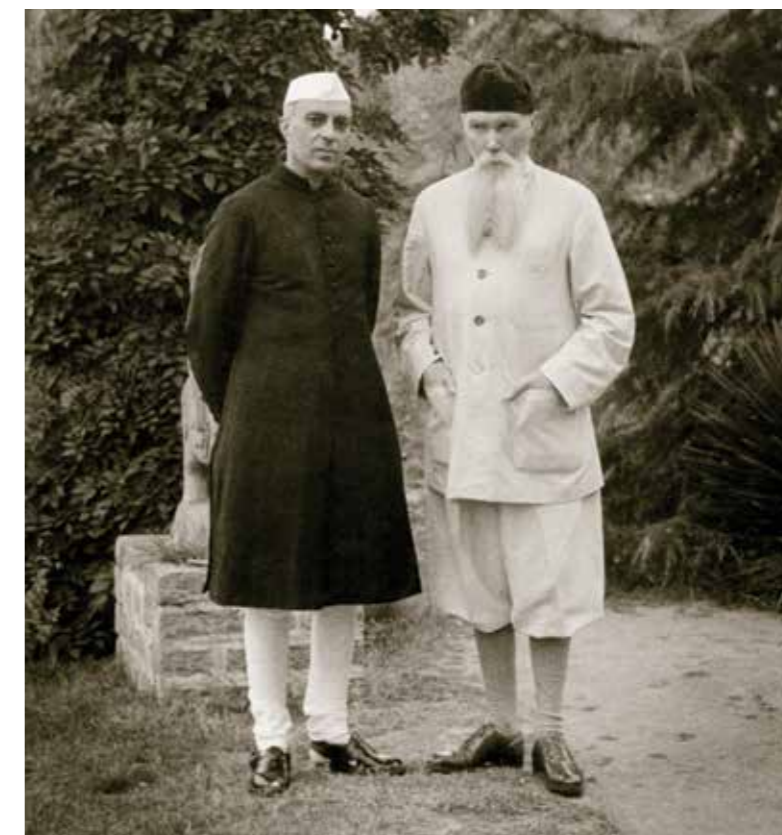
В 1939 году началась Вторая мировая война. Работа в Институте замерла.

На одной из фотографий – Николай Рерих и Джавахарлал Неру. В 1942 году, в самые сложные дни войны, русский художник и будущий премьер-министр Индии обсуждали судьбы нового мира, в котором восторжествуют Свобода и Культура, мечтали о тесном сотрудничестве России и Индии.

В долине Кулу любили и уважали всю семью Рерихов – за доброту, отзывчивость, за готовность прийти на помощь. Местные жители называли художника Риши, мудрец.

После смерти Николая Константиновича Елена Ивановна вместе с Юрием покинули долину Кулу и уехали в Восточные Гималаи, в небольшой городок Калимпонг.

Дж. Неру и Н.К. Рерих. ▶
Кулу. 1942





Зал Знамени Мира

Зал Знамени Мира. Космос, яркий и многоцветный, всеми красками радуги переливается на фризе зала Знамени Мира. Голубое свечение рождающихся звезд, мерцание далеких галактик, загадочные туманности... «Неописуемая цветовая гамма! Как на полотнах художника Николая Рериха», – записал в боржурнале Юрий Гагарин, первый человек, побывавший в Космосе.

В центре зала – вращающаяся модель земного шара – наша Планета, наш общий дом в пространстве Космоса. На светящейся орбите – модели орбитальной космической станции «Мир» и космического корабля «Спейс Шаттл».

И главный объединяющий экспонат зала – Знамя Мира – «на белом фоне в круге три со-

единенные амарантовые Сферы» (Н.К. Рерих). Триединство важнейших понятий эволюции: прошлого, настоящего и будущего; человека, планеты и космоса; искусства, науки и религии. Знамя Культуры, которое поднял над Землей Н.К. Рерих.

В 1929 году в сотрудничестве с рядом европейских юристов Н.К. Рерих подготовил проект Пакта об охране художественных и научных мировых сокровищ. Его отличительным знаком стало Знамя Мира, которое Рерих называл Красным Крестом Культуры.

Проект Пакта получил всемирную известность. Во всех странах стали создаваться общества



◀ *Н.К. Рерих у своей картины «Слава героя». Не ранее 1933 г.*



Церемония подписания Пакта Рериха в Белом доме. Вашингтон (США). 15 апреля 1935 г.



Почтовая открытка по эскизу Н.К. Рериха «Pax Cultura». 1931



Вручение Знамени Мира, побывавшего на Южном полюсе, Генеральному секретарю ООН Кофи Аннани в дар от Экспедиционного центра «Арктика», МЦР и проекта «Знамя Мира». Москва. 28 января 2000 г.

в поддержку Пакта. Ромен Роллан и Бернард Шоу, Рабиндранат Тагор и Томас Манн, Альберт Эйнштейн и Герберт Уэллс поддержали идею Н.К. Рериха.

В 1931 году в бельгийском городе Брюгге был основан Международный союз Пакта Рериха. В сентябре того же года здесь состоялась Первая международная конференция. На ней обсуждался план действий по распространению идеи Пакта по всему миру; прозвучала идея Рериха о создании Лиги защиты Культуры и Дня Культуры. В эти же дни в Соборе Святой Крови – древнейшей святыне города Брюгге – произошло освящение Знамени Мира.

Пакт Рериха – Международный Договор об охране художественных и научных учреждений и исторических памятников – был подписан 15 апреля 1935 года в Вашингтоне, в Белом доме, в присутствии президента Рузвельта. Пакт состоял из восьми пунктов и призывал к сохранению культурных ценностей не только во время войны, но и в мирные дни. Договор подписали США и 20 стран Центральной и Южной Америки.

Во время подписания Пакта Н.К. Рерих находился в Китайско-Маньчжурской экспедиции. В торжественный день 15 апреля над палатками в пустыне Гоби взвилось Знамя Мира.

Активное движение за Пакт Рериха возобновляется по окончании Второй мировой войны, неслыханно жестокой и разрушительной. «Поистине – Армагеддон войны прошел, – писал Николай Константинович, – но Армагеддон Культуры начался. Сейчас каждое мирное строительство должно быть сердечно приветствовано. Трудники на пашне Культуры должны быть ободрены как герои светлого будущего».

В 1950 году комитет Пакта Рериха в Нью-Йорке передал ЮНЕСКО всю документацию по Пакту. В 1954 году в Гааге на основе Пакта Рериха была принята международная «Конвенция о защите культурных ценностей в случае вооруженного конфликта». Конвенцию подписали представители пятидесяти шести государств, в том числе и Советского Союза.

Движение Знамени Мира преодолевает время и пространство. 11 февраля 1990 года космонавтами А.Н. Баландиным и А.Я. Соловьевым Знамя Мира было поднято в Космос. С февраля по август 1990 года Знамя Мира находилось на борту орбитального пилотируемого комплекса «Мир», было

вынесено в открытый Космос, где находилось 9 суток и совершило 144 витка вокруг Земли.

В 1997 году началось осуществление Международного научно-просветительского космического проекта «Знамя Мира». Главная его цель – призыв к сотрудничеству под Знаменем Мира, Знаменем Культуры, во имя сохранения жизни и красоты на нашей планете.

Идеи Пакта Рериха продолжают распространяться по миру и вызывают резонанс на самых высоких уровнях. Об этом свидетельствуют слова Генерального директора ЮНЕСКО Ирины Бокковой, которая посетила Музей 10 мая 2015 года: «...Пакт Рериха, подписанный еще в 1935 году, стал основой Международной конвенции защиты культурных ценностей в конфликтах, которую ЮНЕСКО ценит. Эта мудрость и гуманизм Рериха продолжают нас вдохновлять!»

Ирина Боккова выразила свое восхищение прекрасным общественным Музеем его генеральному директору, первому вице-президенту МЦР Л.В. Шапошниковой. Во время встречи были намечены пути дальнейшего сотрудничества между ЮНЕСКО и Музеем имени Н.К. Рериха в деле популяризации Пакта Рериха и его основополагающего принципа «Мир через Культуру».



Генеральный директор ЮНЕСКО Ирина Бокова во время посещения Музея. 10 мая 2015 г.



Н.К. Рерих. Гессар-хан. 1941

Зал посвящен Юрию Николаевичу Рериху, старшему сыну Елены Ивановны и Николая Константиновича – востоковеду, путешественнику, археологу, искусствоведу, историку и лингвисту.

Фриз, опоясывающий зал, и представленные в нем фотографии переносят нас в Индию, Тибет и Центральную Азию – районы, с которыми был связан жизненный и творческий путь Юрия Николаевича. О художественном даре молодого Юрия Рериха рассказывают его живописные и графические работы, выполненные в школьные годы. Уже в детских рисунках заметен интерес к военному делу, позже выросший в талант стратега, без которого могла бы не состояться Центрально-Азиатская экспедиция.

В зале экспонируются уникальные экспедиционные вещи, предметы из коллекции семьи Рерихов, представляющие богатейшую духовную культуру народов Востока, в их числе тханка Будды Майтреи – знамя, с которым Рерихи прошли весь маршрут экспедиции. Все эти экспонаты – великолепная иллюстрация к научным трудам Юрия Николаевича, которые можно увидеть в центральной витрине, – аналогов в мировой науке им нет и по сей день.



Ю.Н. Рерих. Кулу, 1930-е гг.

На этюдах Н.К. Рериха предстает живописная панорама маршрута Маньчжурской экспедиции (1934–1935). Его же кисти принадлежат величественное полотно «Гессар-хан», запечатлевшее легендарного героя эпоса народов Центральной Азии, и эскиз к картине «Звезда героя». Обе работы посвящены Юрию Николаевичу. В витринах представлена его переписка с выдающимися учеными своего времени, извещения об избрании за выдающиеся заслуги членом научных обществ разных стран.

Представлен также уникальный документ – рукописная картосхема участка маршрута Центрально-Азиатской экспедиции от Урги до Шибачоена (1927), сделанная Ю.Н. Рерихом.

В зале находится «Портрет брата», написанный Святославом Николаевичем. Портрет не закончен, но облик огромного обаяния возникает на нем. Решительность, воля, собранность – и удивительно доброжелательный лучистый взгляд. Незабываемый внутренний свет, исходящий от Юрия Николаевича, отмечали многие, кто лично знал его.



Прижизненные издания трудов Ю.Н. Рериха



Зал Ю.Н. Рериха



С.Н. Рерих. Автопортрет. 1930-е гг.

Зал Святослава Рериха посвящен художнику и мудрецу, младшему сыну Елены Ивановны и Николая Константиновича, принимавшему участие во всех начинаниях своей великой семьи.

«Будем стремиться к Прекрасному» – эта фраза, которую Святослав Николаевич повторял постоянно, была наполнена для него глубочайшим смыслом. Красота есть высшая энергетика, формирующая тот «естественный эволюционный поток», о котором повествуют книги Живой Этики. Так же как и отец, Святослав Николаевич настойчиво призывал осознать, что «поиск прекрасного является наследственной эволюционной силой». Без этой природной силы не могли бы сформироваться ни культура, ни творчество, ни связь с Высшим.

Тайна Красоты, и прежде всего Красоты рукотворной, привлекала Святослава Николаевича как художника и как мыслителя. Прекрасен и неповторим удивительный мир его картин. Портреты,

Зал С.Н. Рериха ▶

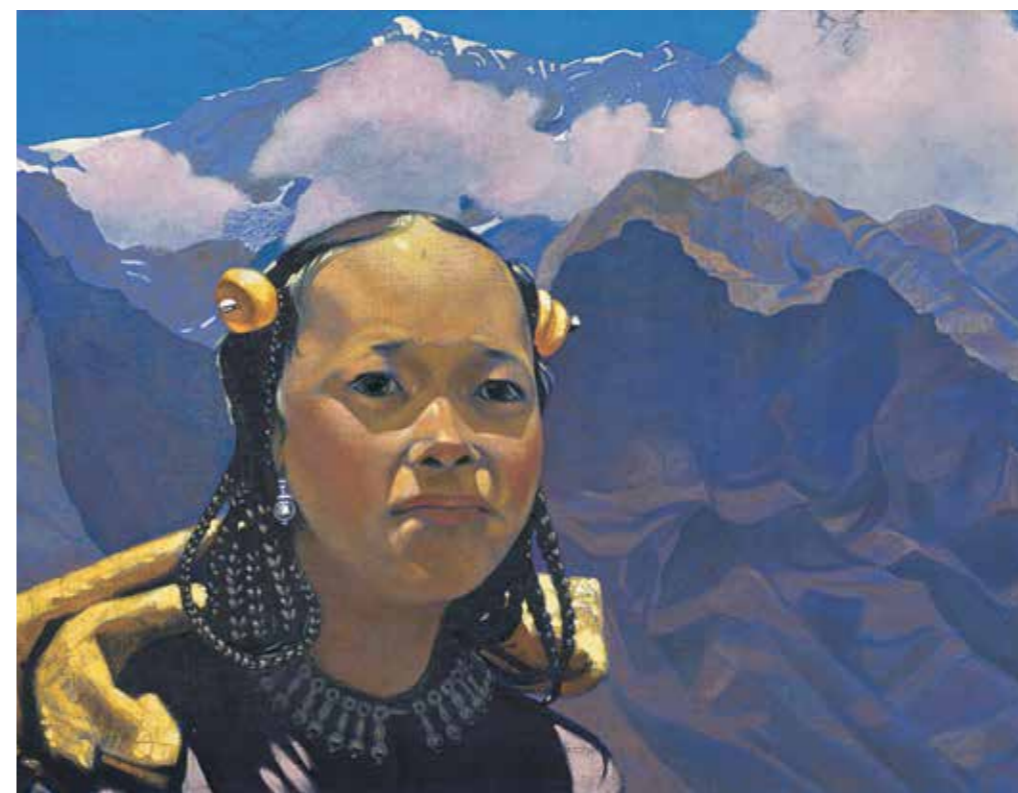
пейзажи, жанровые и эпические полотна, картины философского содержания – все произведения художника несут людям любовь и красоту, пробуждают надежду и радость, покоряют чистотой и глубокой мудростью.

Святослав Николаевич был удивительно наблюдательным и тонким человеком. Уже в 1930-е годы он состоялся как блестящий и зрелый портретист, одухотворенный мастер, отличающийся глубоким проникновением во внутренний мир человека.

Вдумчивым, серьезным взглядом мыслителя смотрит на нас с портрета Н.К. Рерих. Брови его чуть сведены, между ними залегли глубокие складки. Мудрый взгляд, кажется, проникает в самую душу.

Живописны и вдохновенны образы тибетских лам на портретах Святослава Николаевича.

Портрет Кармы Дордже. «Это близкий друг нашей семьи, который жил в пещере недалеко от нашего дома в Кулу и часто приходил к нам в гости», – пояснял художник. Сдержанный жест руки ламы гармонирует с ритмом мягких складок пурпурового плаща, подчеркивая впечатление от необычного образа человека. За спиной

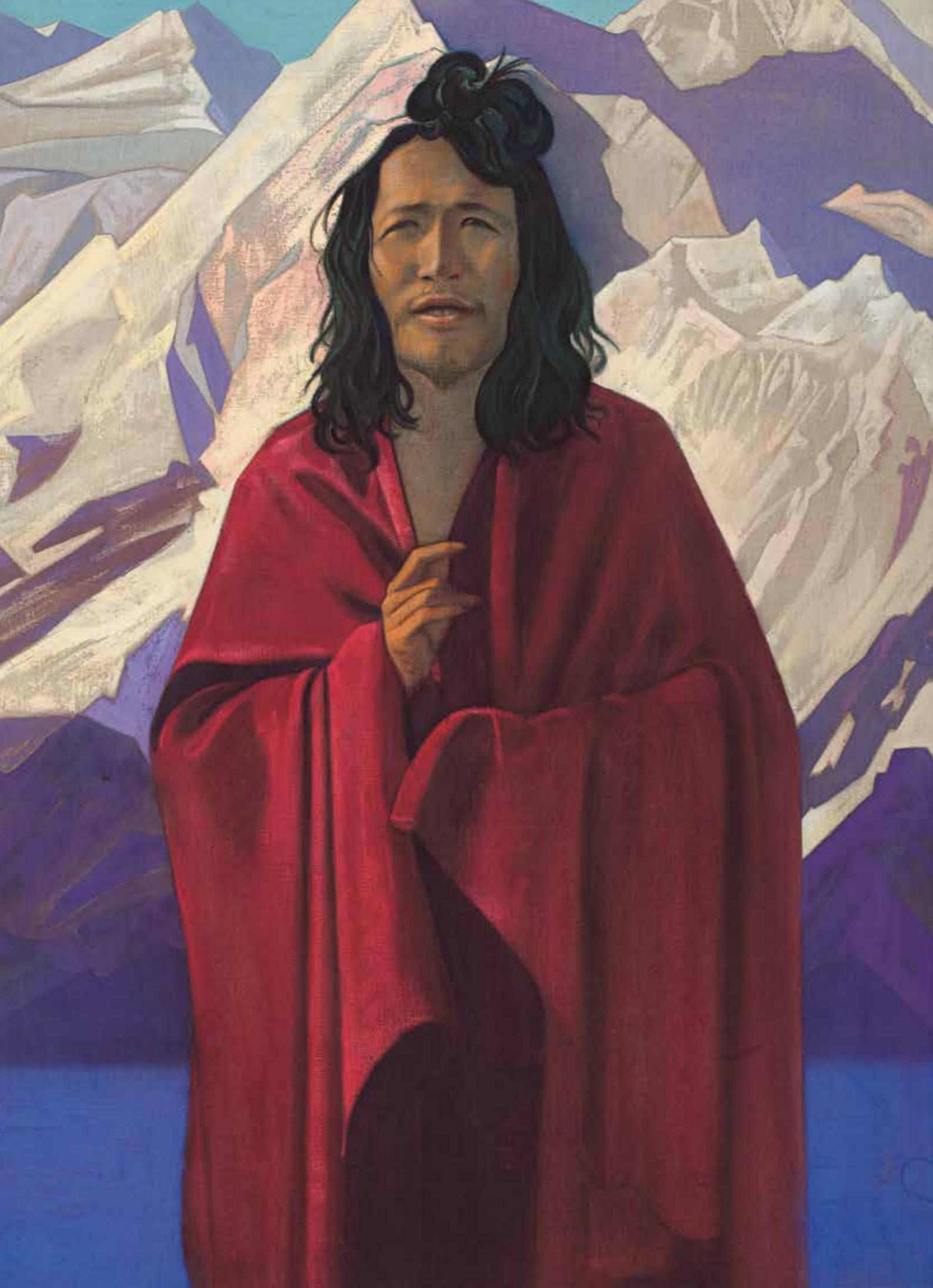


С.Н. Рерих. Женщина из Лахула. 1932

Кармы Дордже сверкают снегами вершины, отбрасывая лиловые тени на крутые склоны. К невидимой вершине устремлено его одухотворенное лицо. Устремленные ввысь горы – символ вечных исканий человека, беспредельности достижения и познания.

Удивительно красивы яркие краски полотна «Тибетские ламы». Перед нами трое старых лам, их лица исчерчены морщинами, руки в сети набрякших вен. Избравшие путь духовного совершенствования, эти люди познали многие тайны, они научились читать Великую Книгу Жизни. «Жизнь – Природа, – говорил художник, – содержит в себе золотой ключ к самым глубоким и сокровенным ее тайникам





С.Н. Рерих. Портрет Н.К. Рериха. 1940-е гг.

для тех, кто ищет, для тех, кто стучится и отдает всего себя этому величайшему из всех приключений – поиску внутреннего, сокровенного «Я».

Родившийся в России, русский по крови и по духу, Святослав Николаевич всем сердцем полюбил Индию и считал ее второй Родиной. Именно древняя философия Индии, красота и утонченность этой страны стали источником художественного вдохновения для создания многочисленных философских полотен Святослава Николаевича. Внутренние импульсы потаенных глубин души художника отражались в его работах, таких ярких и необыкновенных.

Как философские притчи воспринимаются картины Святослава Николаевича о жизни индийской деревни. И при этом все они очень убедительны. Кажется, что сам присутствуешь там, где за тяжелым плугом идет крестьянин, погоняя буйволов по краснозему Южной Индии (картина «Пахота»). Свет солнца наполняет все пространство картины. Цепь гор вдалеке окутана розово-жемчужными облаками. Эти же облака очерчивают фигуры пахаря и волов, объединяя в гармоничное целое человека-



С.Н. Рерих. Тибетские ламы. Б/д

◀ С.Н. Рерих. Карма Дордже. 1934

труженика и природу. Художник не допускает обыденности происходящего, а рисует мистерию Вечности, где «все сливается воедино: труд человеческий, природа, горы, “биосфера”, переходящая в космос».

Всеми красками радуги звучит полотно «Христос с учениками». Тема духовного водительства, тема Учителя была очень близка художнику. Учителем в самом высоком смысле слова был для Святослава Николаевича его отец, Николай Константинович и Елена Ивановна были теми великими людьми, с которыми сотрудничали Учителя, или Великие Души, и которые выполняли на нашей планете важнейшую эволюционную миссию. Именно это общение отразилось в его восприятии жизни и в его творчестве.

Вестник Красоты, удивительный художник, философ, ученый, Святослав Николаевич Рерих покорял своей простотой, глубокими знаниями и сердечной мудростью. Неизменно спокойный, доброжелательный, внимательный, он распространял вокруг себя радость и свет.

Вместе со своей женой, прекрасной индианкой Девикой Рани, внучатой племянницей Р. Тагора, Святослав Николаевич не раз приезжал на Родину с выставкой картин, своих и своего отца. После смерти брата Юрия в 1960 году Святослав остался единственным хранителем уникального наследия своей семьи. Выполняя завет родителей о передаче наследия на Родину, С.Н. Рерих стал основателем нашего Центра-Музея имени Н.К. Рериха в Москве.



С.Н. Рерих. Христос с учениками (не закончена). Конец 1930-х – начало 1940-х гг.

В завершение хочется привести слова Святослава Николаевича, сказанные им в одном из интервью: «Мы хотим сделать более счастливую жизнь. Так? Что есть эта более счастливая жизнь? Мы видим, что, несомненно, должны помнить о духовных началах... Мы забываем, к сожалению, откуда мы вышли, куда мы идем, что мы из себя представляем. Мы забываем, что мы вышли из Вечности. Вечность нас окружает... Из Бесконечности и Вечности. Они заложены в каждом из нас. Мы их несем, эти великие чувства. К сожалению, мы это часто забываем. Теперь – как это сделать (более счастливую жизнь)? Все просто, чрезвычайно просто! Только каждый день мы должны помнить, что мы хотим сделать сегодня что-то лучше, чем мы делали вчера. Чтобы было хоть немного лучше. Вот это желание продвинуться вперед – это все!.. Поэтому я и говорю, что все очень просто...»

◀ С.Н. Рерих. Лама Тондуп. [1932]

С.Н. Рерих. Пахота. Б/д. ▶

